

**UCHWAŁA Nr ...../...../2018**  
**Rady Miejskiej w Gołdapi**  
**z dnia .... czerwca 2018 r.**

**zmieniająca uchwałę w sprawie nadania statutu uzdrowisku Gołdap**

Na podstawie art. 18 ust. 2 pkt 15 ustawy z dnia 8 marca 1990 r. o samorządzie gminnym (tj. Dz.U. z 2018 poz. 994 z późniejszymi zmianami) oraz art. 41 ustawy z dnia 28 lipca 2005 r. o lecznictwie uzdrowiskowym, uzdrowiskach i obszarach ochrony uzdrowiskowej oraz o gminach uzdrowiskowych (tj. Dz.U z 2017 poz.1056 z późniejszymi zmianami), Rada Miejska w Gołdapi uchwala co następuje:

**§ 1.** W uchwale Nr XXXVI/237/2013 Rady Miejskiej w Gołdapi z dnia 29 maja 2013 r. w sprawie nadania statutu uzdrowisku Gołdap dokonuje się następujących zmian:

**1) § 1** otrzymuje brzmienie:

„§1 Nadaje się uzdrowisku Gołdap w skład, którego wchodzi miasto Gołdap oraz sołectwa: Bałupiany, Botkuny, Niedrzwica i Wilkajcie, położonemu w województwie warmińsko-mazurskim niniejszy statut”.

**2) § 2** otrzymuje brzmienie:

„1. Całkowite pole powierzchni uzdrowiska wynosi 7993,9 ha.

2. Na obszarze uzdrowiska wydziela się następujące strefy ochronne:

1) Strefę „A” o powierzchni 141,5 ha, posiadającą 82% -owy wskaźnik terenów zielonych, w granicach:

- od wschodu: od pkt. 1 ptn. - wsch. narożnik działki 1980 stanowiący narożnik brzegu jeziora Gołdap granica biegnie na południe brzegiem jeziora granicami działek 1980 i 1983/2 do pld.-wsch. granicy styku działki 1983/2 z jeziorem pkt. 2;
- od południa: od pkt 2 skręca na zachód i granicą działki 1983/2 biegnie do ul. Promenada Zdrojowa pkt. 3 działka nr 1981. W miejscu tym przecina tę ulicę i dochodzi do działki 2000 pkt. 4, skąd skręca na północ i dochodzi do granicy działki 1998 pkt. 5, skręca na zachód i granicą działki 1998 dochodzi do granicy działki 1993 (ulica), przecina tę działkę, skręca na północ i granicą działki 1993 dochodzi do narożnika działki 2022/8, skręca na zachód i granicami działek 2022/8, 2022/7 i 2022/6 dochodzi do działki 280/2, skręca na północ i biegnie do granicy działki 280/1, skręca na zachód i granicą działki 280/1 dochodzi do granicy działek 280/1 i 300 pkt. 6. Od pkt. 6 biegnie na północ granicą działki 280/1 dochodząc do ul. Jeziorowej, przecina tę ulicę i dochodzi do pld -wsch narożnika działki 1975/3 pkt. 7, skąd skręca na zachód i granicami działek 1975/3, 1975/2 dochodzi do południowej granicy działki 1975/4 pkt. 8;
- od zachodu: od pkt. 8 biegnie na ptn.- zach. granicami działek 1975/4 i 1966/11 dochodzi do ptn. - zach. narożnika działki 1966/11 pkt. 9;
- od północy: od pkt. 9 skręca na wschód i biegnie północną granicą działki 1966/11 a potem na południe do styku granic działek 1966/11, 3280/1 i 3280/2 pkt. 10, skąd skręca na wschód a potem na południe i granicą działki 3280/2 biegnie na południe do styku granic działek 3280/2, 3280/3, 1965/4 i 1970/1 pkt. 11. Od pkt. 11 skręca na wschód i granicami działek 1970/1 i 1980 dochodzi do pkt. wyjściowego 1.

2) Strefę „B” o polu powierzchni 466,1 ha, posiadającą 75%-owy wskaźnik terenów zielonych (biologicznie czynnych), w granicach:

- od wschodu: od pkt. 1 (granica państwa na brzegu jeziora Gołdap) granica strefy B biegnie na południe wzdłuż wschodniego i południowego brzegu jeziora do ujścia rzeki Gołdap pkt. 2. Następnie rzeką Gołdap (działki 43/1, 43/2 i 43/5) biegnie do ul. Ustronie pkt. 3 (narożnik działki 472/2);
- od południa: od pkt. 3 skręca na zachód i południową granicą zalewu (działki 452/24 i 452/53) dochodzi do mostu nad rzeką Gołdap pkt. 4, przebiega przez most i dochodzi do ul. 1 Maja. Następnie wzdłuż ul. 1 Maja granicami działek 410/4, 410/1, 1517, 411/6, 411/1, 413/2 i dalej granicą działki 1516/4 dochodzi do działki 259/1 pkt. 5, skąd skręca na zachód przecinając ul. 1 Maja dochodzi do pld. - zach. granicy działki 259/1 (ul. 1 Maja) pkt. 6;
- od zachodu: skręca na północ i granicą ul. 1 Maja, a następnie zachodnią granicą ul. Świerkowej dochodzi do narożnika granicy działek 1973/2, 1973/3 i 94 pkt.7, skręca na wschód do granicy działek 1973/3 i 1972 i dalej biegnie na północ granicami działek 1972, 1967, 1963 dochodząc do duktu leśnego pkt 8, skręca na wschód i granicą duktu leśnego dochodzi do działki 1962 pkt 9, skręca na północ i dalej granicą działki 1962 dochodzi do duktu leśnego pkt 10, skręca na wschód i granicą duktu leśnego dochodzi do granicy państwa pkt 11;
- od północy: od pkt 11 biegnie na wschód granicą państwa i gminy Gołdap do punktu wyjściowego 1.

3) Strefę „C” o powierzchni 7 386,3 ha, posiadającą 83% wskaźnik terenów biologicznie czynnych, w granicach:

- od wschodu: od pkt. 1 (wschodnia granica sołectwa Botkuny z granicą państwa) granica strefy "C" biegnie na południe a następnie na zachód granicą sołectwa Botkuny do granicy z miastem Gołdap pkt 2;
- od południa i zachodu: od pkt. 2 biegnie południową granicą miasta Gołdap do granicy z sołectwem Bałupiany pkt 3. Następnie granicą tego sołectwa oraz sołectwa Wilkajcie do granicy państwa pkt 4;
- od północy: od pkt. 4 skręca na wschód i biegnie granicą państwa do wschodniej granicy sołectwa Niedrzwica pkt. 5, następnie granicą tego sołectwa biegnie na południe i na wschód do granicy z miastem Gołdap pkt. 6;
- od pkt. nr 6 granica strefy prowadzi na północ granicą miasta Gołdap do granic państwa do pkt. 7, następnie skręca na wschód i granicą państwa dochodzi do punktu wyjściowego nr 1”.

3) zmienia się załączniki graficzne do statutu, wymienione w § 8 ust. 2 i 3, które otrzymują brzmienie zgodnie z załącznikami nr 1 i 2 do niniejszej uchwały.

**§ 2.** Wykonanie uchwały powierza się Burmistrzowi Gołdapi.

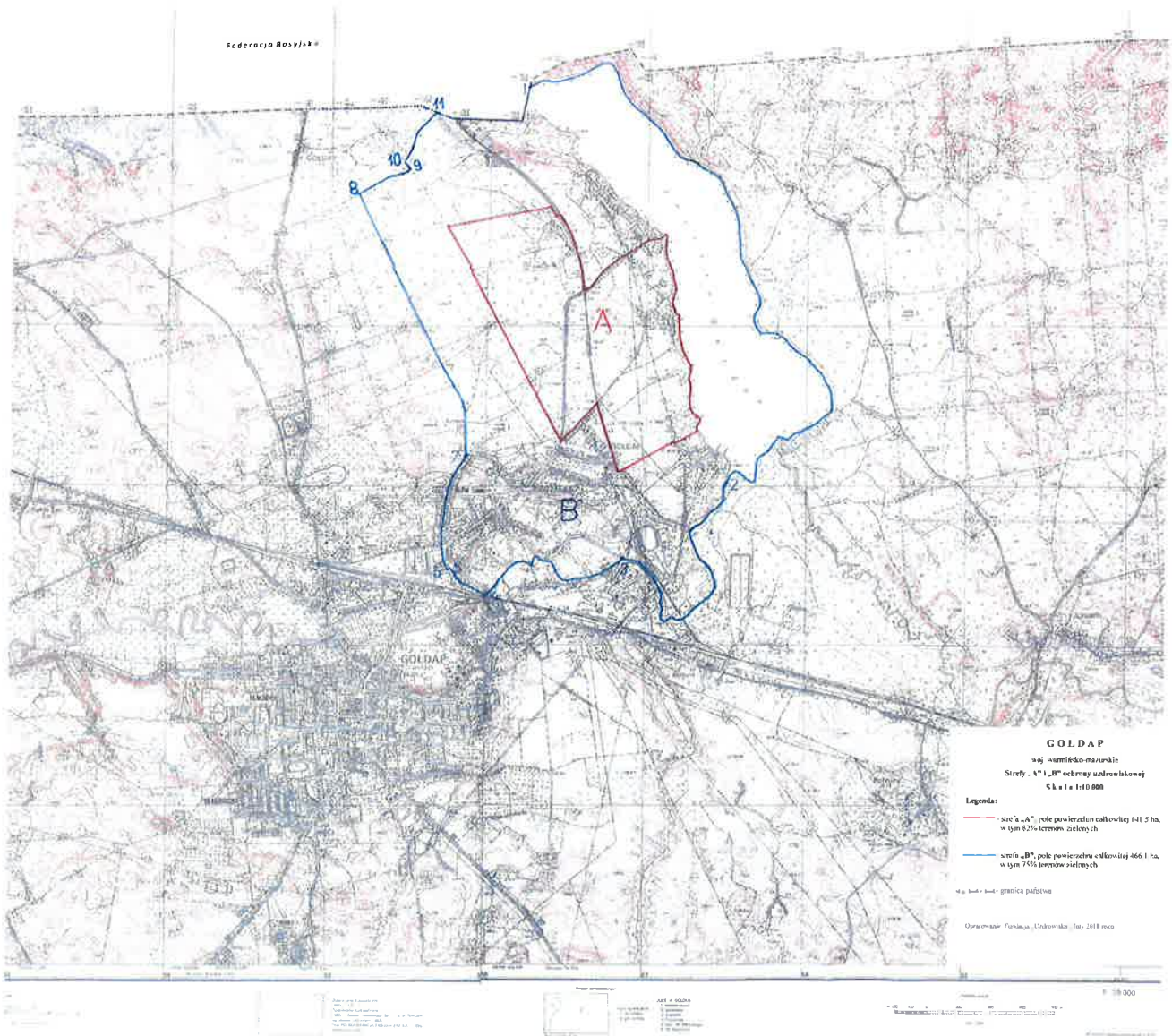
**§ 3.** Uchwała wchodzi w życie po upływie 14 dni od dnia ogłoszenia w Dzienniku Urzędowym Województwa Warmińsko-Mazurskiego.

**Z up. BURMISTRZA**  
**mgr inż. arch. Beata Kołakowska**  
**p.o. KUCROWNIKA**  
**Wydziału Gospodarki Przestrzennej**  
**miasta Gołdapi i Niemchomajów**

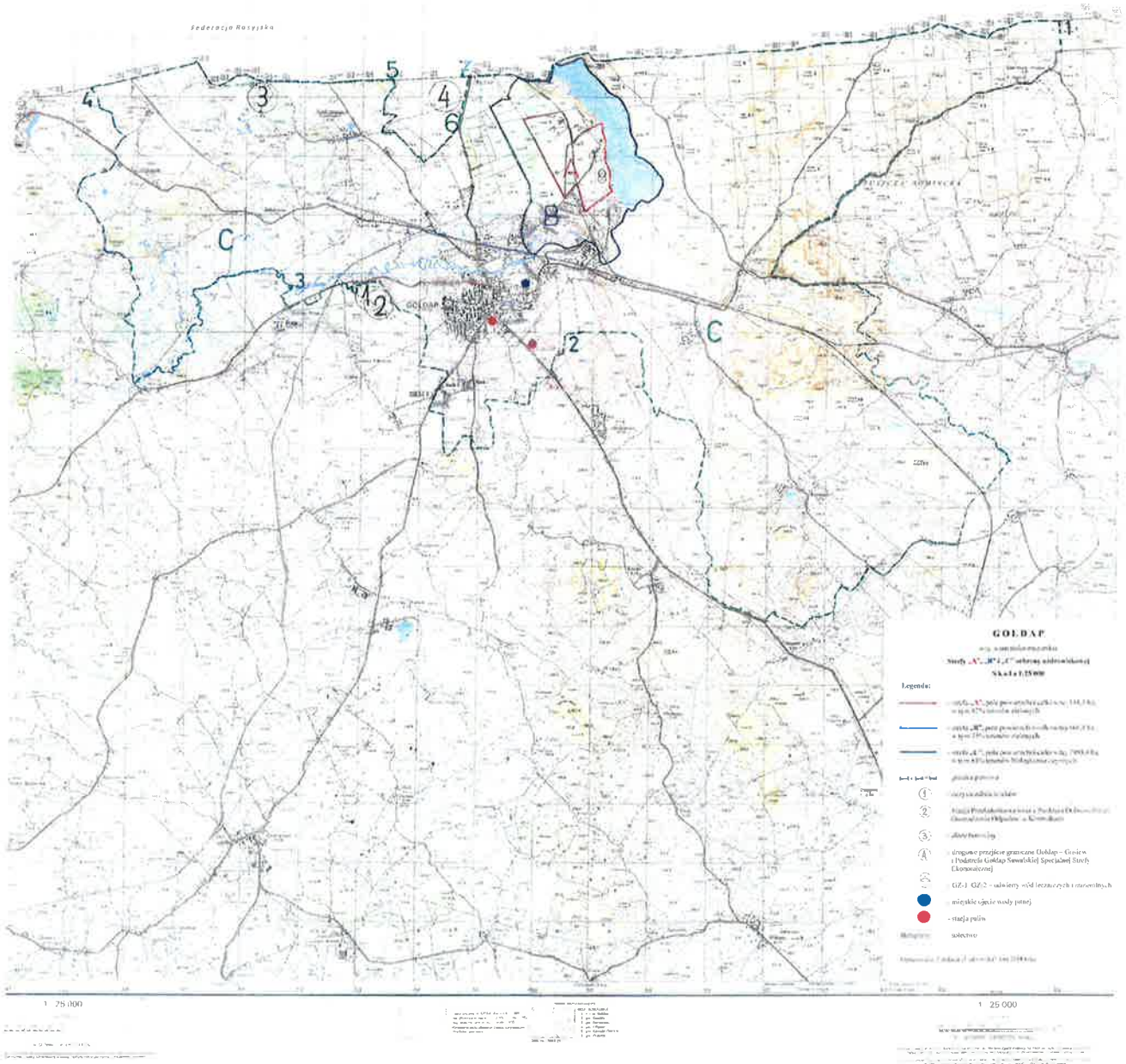
**sprawdzone pod względem**  
**formalnym**  
**radca prawny Marcin Bogdan**

Przewodniczący Rady Miejskiej  
Andrzej Pianka

**Załącznik nr 1 do  
UCHWAŁY Nr ...../...../2018  
Rady Miejskiej w Goldapi  
z dnia .... czerwca 2018 r.**



Załącznik nr 2 do  
 UCHWAŁY Nr ...../...../2018  
 Rady Miejskiej w Gołdapi  
 z dnia .... czerwca 2018 r.



*[Handwritten signature]*

## Uzasadnienie do uchwały

Minister Zdrowia decyzją z 23 maja 2018 r./znak sprawy OUZ.533.51.2018/ na wniosek Burmistrza Gołdapi z dnia 15 marca 2018 r. zmienił przebieg granic strefy „B” i „C” ochrony uzdrowiskowej uzdrowiska Gołdap.

Powyższe zmiany spowodowane są koniecznością dostosowania przebiegu granic stref ochrony uzdrowiskowej do aktualnego stanu prawnego granic administracyjnych jednostek pomocniczych gminy Gołdap, zgodnie z art. 33 ust. 1,2 powyższej ustawy.

Rada Miejska w Gołdapi w dniu 27 czerwca 2017 r. podjęła uchwałę Nr XLI/270/2017 w sprawie podziału sołectwa Bałupiany i utworzenia sołectwa Niedrzwica (zał. nr 5). Uchwała została ogłoszona w Dzienniku Urzędowym Województwa Warmińsko-Mazurskiego pod pozycją 3020 z 10 lipca 2017 roku.

W dniu 13 lutego 2018 roku Rada Miejska w Gołdapi podjęła uchwałę Nr LII/350/2018 zmieniającą uchwałę w sprawie podziału sołectwa Bałupiany i utworzenia sołectwa Niedrzwica. Uchwała została ogłoszona w Dzienniku Urzędowym Województwa Warmińsko-Mazurskiego pod pozycją 929 z 22 lutego 2018 roku. Powyższą uchwałą zmieniono wschodnią granicę sołectwa Niedrzwica, wyłączając z niego teren Drogowego Przejścia Granicznego Gołdap-Gusiew i Podstrefę Gołdap Suwalskiej Specjalnej Strefy Ekonomicznej.

Zgodnie z art. 33, ust 1 ustawy z dnia 28 lipca 2005 r. o lecznictwie uzdrowiskowym, uzdrowiskach i obszarach ochrony uzdrowiskowej oraz o gminach uzdrowiskowych (Dz.U.2017.1056 t.j.) „Granice obszaru, któremu został nadany status uzdrowiska albo status obszaru ochrony uzdrowiskowej, pokrywają się z granicami administracyjnymi gmin, miast lub jednostek pomocniczych gmin”.

Wprowadzenie powyższych zmian jest konieczne ze względów prawnych, jednocześnie nie będzie miało negatywnego wpływu na właściwości naturalnych surowców leczniczych lub właściwości lecznicze klimatu ani nie będzie stanowiło przeszkody w prowadzeniu lecznictwa uzdrowiskowego.

Sporządził: Beata Kołakowska

