

UCHWAŁA Nr/...../2017

Rady Miejskiej w Gołdapi

z dnia 31 sierpnia 2017 r.

w sprawie nadania statutu uzdrowisku Gołdap

na podstawie art. 18 ust. 2 pkt 15 ustawy z dnia 18 marca 1990 r. o samorządzie gminnym (t.j. Dz.U.2016.446, ze zmianami) oraz art. 41 ust 1, 2, 2a ustawy z dnia 28 lipca 2005 r. o lecznictwie uzdrowiskowym, uzdrowiskach i obszarach ochrony uzdrowiskowej oraz o gminach uzdrowiskowych (t.j. Dz.U.2017.1056), Rada Miejska w Gołdapi uchwala, co następuje:

§ 1. Nadaje się uzdrowisku Gołdap w skład, którego wchodzi część miasta Gołdap oraz sołectwa: Botkuny, Bałupiany i Wilkajcie, położonemu w województwie warmińsko-mazurskim niniejszy statut.

§ 2. 1. Całkowita powierzchnia uzdrowiska wynosi 7 593,9 ha.

2. Na obszarze uzdrowiska wydziela się następujące strefy ochronne:

1) Strefę "A" o powierzchni 141,5 ha, posiadającą 82%-owy wskaźnik terenów zielonych, w granicach:

- od wschodu: od pkt. 1 ptn. - wsch. narożnik działki 1980 stanowiący narożnik brzegu jeziora Gołdap granica biegnie na południe brzegiem jeziora granicami działek: 1980 i 1983/2 do pld.-wsch. granicy styku działki 1983/2 z jeziorem pkt. 2.

- od południa: od pkt 2 skręca na zachód i granicą działki 1983/2 biegnie do ul. Promenada Zdrojowa pkt. 3 działka nr 1981. W miejscu tym przecina tę ulicę i dochodzi do działki 2000 pkt. 4, skąd skręca na północ i dochodzi do granicy działki 1998 pkt. 5, skręca na zachód i granicą działki 1998 dochodzi do granicy działki 1993 (ulica), przecinając tę działkę i granicami działek: 2022/8, 2022/7 i 2022/6 dochodzi do granicy działki 280/1 i granicą działki 280/1 dochodzi do pld.- zach. granicy działki 280/1 (ulica) pkt. 6. Od pkt. 6 biegnie na północ granicą działki 280/1 dochodząc do ul. Jeziorowej, przecina tę ulicę i dochodzi do pld -wsch narożnika działki 1975/3 pkt. 7, skąd skręca na zachód i granicami działek: 1975/3, 1975/2 dochodzi do południowej granicy działki 1975/4 pkt. 8.

- od zachodu: od pkt. 8 biegnie na ptn.- zach. granicami działek: 1975/4 i 1966/11 dochodzi do ptn. - zach. narożnika działki 1966/11 pkt. 9.

- od północy: od pkt. 9 skręca na wschód i biegnie północną granicą działki 1966/11 a potem na południe do styku granic działek: 1966/11, 3280/1 i 3280/2 pkt. 10, skąd skręca na wschód a potem na południe i granicą działki 3280/2 biegnie na południe do styku granic działek: 3280/2, 3280/3, 1965/4 i 1970/1 pkt. 11. Od pkt. 11 skręca na wschód i granicami działek: 1970/1 i 1980 dochodzi do pkt. wyjściowego 1.

2) Strefę "B" o powierzchni 489,6 ha, posiadającą 75%-owy wskaźnik terenów zielonych, w granicach:

- od wschodu: od pkt. 1 (granica państwa na brzegu jeziora Gołdap) granica strefy B biegnie na południe wzdłuż wschodniego i południowego brzegu jeziora do ujścia rzeki Gołdap pkt. 2. Następnie rzeką Gołdap (działki: 43/1 i 43/2) biegnie do ul. Ustronie pkt. 3 (narożnik działki 472/2);

- od południa: od pkt. 3 skręca na zachód i południową granicą zalewu (działki: 452/24 i 452/53) dochodzi do mostu nad rzeką Gołdap pkt. 4, przebiega przez most i dochodzi do ul. 1 Maja. Następnie wzdłuż ul. 1 Maja granicami działek: 410/4, 410/1, 1517, 411/6, 411/1, 413/2 i dalej granicą działki 1516/4 dochodzi do działki 259/1 pkt. 5, skąd skręca na zachód przecinając ul. 1 Maja dochodzi do pld. - zach. granicy działki 259/1 (ul. 1 Maja) pkt. 6;

- od zachodu: skręca na północ i granicą ul. 1 Maja, a następnie granicą ul. Świerkowej dochodzi do narożnika granicy działek: 1973/2, 1973/3 i 94 pkt.7, skręca na wschód do granicy działek: 1973/3 i 1972 i dalej biegnie na północ granicami działek: 1972, 1967, 1963 dochodząc do granic państwa pkt.8;

- od północy: od pkt. 8 biegnie na wschód granicą państwa i gminy Gołdap do punktu wyjściowego 1.

3) Strefę "C" o powierzchni 6 962,8 ha, posiadającą 83% wskaźnik terenów biologicznie czynnych, w granicach:

- od wschodu: od pkt. 1 (wschodnia granica sołectwa Botkuny z granicą państwa) granica strefy "C" biegnie na południe a następnie na zachód granicą sołectwa Botkuny do granicy z miastem Gołdap pkt 2;
- od południa i zachodu: od pkt. 2 biegnie południową granicą miasta Gołdap do granicy z sołectwem Bałupiany pkt 3. Następnie granicą tego sołectwa oraz sołectw Łobody i Wilkajcie do granicy państwa pkt 4;
- od północy: od pkt. 4 skręca na wschód i biegnie granicą państwa do granicy z sołectwem Niedzwica pkt. 5. Następnie granicą tego sołectwa biegnie na południe a następnie skręca na wschód do granicy z osiedlem nr 8 miasta Gołdap pkt. 6. Następnie południową granicą osiedla nr 8 dochodzi do granicy z sołectwem Niedzwica pkt. 7;
- od wschodu od pkt. nr 7 granica strefy prowadzi granicą sołectwa Niedzwica do granic państwa do pkt. 8, następnie skręca na wschód i granicą państwa dochodzi do punktu wyjściowego nr 1.

§ 3. W celu ochrony funkcji leczniczej w uzdrowisku:

1) Nie dopuszcza się lokalizowania stałych punktów sprzedaży pamiątek, wyrobów ludowych, produktów regionalnych lub towarów o podobnym charakterze na terenie Parku Zdrojowego i Parku Kinezyterapeutycznego. Na pozostałym terenie możliwe jest prowadzenie takiej sprzedaży w formie stałych punktów sprzedaży.

2) W zakresie formy i miejsca lokalizacji tablic i urządzeń reklamowych:

a) dopuszcza się umieszczanie informacji komercyjnej w postaci znaków i szyldów na budynkach mieszczących działalność, której ten znak dotyczy, oraz tablic informacyjnych umieszczanych na bramach wejściowych działki, będącej miejscem prowadzenia działalności;

b) dopuszcza się umieszczanie reklam na wolno stojących nośnikach o maksymalnej wysokości nośnika wraz z tablicą do 6 m i powierzchni tablicy reklamowej do 10 m², za wyjątkiem terenów położonych w strefie A ochrony uzdrowiskowej oraz w układzie urbanistycznym, wpisanym do rejestru zabytków pod nr rej. 16 (decyzja nr KL.WKZ 534/16/d/79 z dnia 19.02.1979r);

c) zabrania się umieszczania reklam na urządzeniach infrastruktury technicznej;

d) znaki i szyldy mogą być oświetlone wyłącznie światłem o stałym natężeniu, z wykluczeniem stosowania znaków świetlnych pulsacyjnych lub ruchomych.

3) Zabrania się lokalizowania nowych i rozbudowy istniejących hodowli bezściółkowych w celu zwiększenia w nich obsady stada na terenie całego uzdrowiska Gołdap.

§ 4. W poszczególnych strefach ochrony uzdrowiskowej przyjmuje się następujące wskaźniki terenów zieleni:

1) W strefie "A", gdzie odbywa się lecnicstwo uzdrowiskowe, wskaźnik powierzchni terenów zieleni powinien wynosić nie mniej niż 65% powierzchni strefy.

2) W strefie "B" stanowiącej otulinę strefy "A" wskaźnik powierzchni terenów zieleni powinien wynosić nie mniej niż 50% powierzchni strefy.

3) W strefie "C" wskaźnik powierzchni terenów biologicznie czynnych powinien wynosić nie mniej niż 45% powierzchni strefy.

§ 5. Opis właściwości naturalnych surowców leczniczych i właściwości leczniczych klimatu występujących na terenie uzdrowiska Gołdap:

1) Borowina pochodząca ze złoża "Niedzwica II" w miejscowości Niedzwica, gm. Gołdap, woj. warmińsko-mazurskie o udokumentowanych zasobach kat. B w ilości 139 260m³ i średniej miąższości 4m, spełnia wymagania określone dla borowiny o właściwościach leczniczych. Borowina ta przydatna jest do stosowania zewnętrznego wg wskazań lekarskich w formie okładów całkowitych lub częściowych oraz zawiązań i kąpiele, a także do zabiegów specjalnych, tj. tamponów ginekologicznych i do produkcji pasty borowinowej.

2) Lecznicza woda mineralna 0,6 % chlorkowo – sodowa, fluorkowa z odwiertu „GZ-1” w miejscowości Gołdap, gm. Gołdap, woj. warmińsko-mazurskie. Woda ta może być wykorzystana do kuracji pitnych wg wskazań lekarskich. Podana *per os* pobudza czynność wydzielniczą w różnych odcinkach przewodu pokarmowego, tj. żołądka, wątrobie i trzustce, wpływając tym samym na proces przemiany materii. Picie tych wód w odpowiednim czasie kuracji i dawce dobowej, umożliwia uzupełnienie niedoborów mineralnych, zwłaszcza chlorków, sodu, potasu, wapnia i magnezu a także fluoru.

3) Naturalna woda mineralna 0,12 % z odwiertu „GZ-2” w miejscowości Gołdap, gm. Gołdap, woj. warmińsko-mazurskie ze znaczną zawartością chlorków, fluorków i sodu. Skład chemiczny tej wody wskazuje na jej przydatność zwłaszcza do uzupełnienia niedoboru w całodziennej diecie elektrolitów oraz fluoru i jodu.

4) Klimat Gołdapi ma właściwości lecznicze w odniesieniu do:

a) chorób narządu ruchu i stanów pourazowych;

b) chorób reumatycznych;

c) chorób układu nerwowego;

d) chorób kardiologicznych (z ograniczeniami dla pacjentów z nadciśnieniem tętniczym w miesiącach zimowych)

a poprzez zróżnicowane bodźce klimatyczne i terenowe może także wspomagać leczenie zaburzeń układu termoregulacyjnego.

§ 6. W uzdrowisku Gołdap prowadzone jest leczenie uzdrowskowe w następujących kierunkach leczniczych:

1. Choroby reumatologiczne.

2. Choroby ortopedyczno-urazowe.

3. Choroby dolnych dróg oddechowych.

4. Choroby kobiece.

5. Choroby kardiologiczne i nadciśnienie.

6. Choroby układu nerwowego.

7. Choroby układu trawienia.

§ 7. Załącznikiem tekstowym do statutu jest wykaz zakładów lecznictwa uzdrowskowego i urządzeń lecznictwa uzdrowskowego.

§ 8. Załącznikami graficznymi do statutu są mapy:

1. W skali 1 : 5 000 strefy „A” ochrony uzdrowskowej.

2. W skali 1 : 10 000 strefy „A” i „B” ochrony uzdrowskowej.

3. W skali 1 : 25 000 strefy „A”, „B” i „C” ochrony uzdrowskiej wraz z granicami obszarów i terenów górniczych złóż torfu leczniczego „Niedzwica II” i wód leczniczych oraz mineralnych z odwiertów GZ-1 i GZ-2 w mieście Gołdap.

§ 9. Traci moc uchwała Nr XXXVI/237/2013 Rady Miejskiej w Gołdapi z dnia 29 maj 2013 roku w sprawie nadania statutu uzdrowska Gołdap.

§ 10. Wykonanie uchwały powierza się Burmistrzowi Gołdapi.

§ 11. Uchwała wchodzi w życie po upływie 14 dni od dnia ogłoszenia w Dzienniku Urzędowym Województwa Warmińsko-Mazurskiego.

Przewodniczący Rady Miejskiej
Andrzej Pianka

sprawdzone pod względem
formalno-prawnym

.....
radca prawny Marcin Bogdan

.....
Z up. BURMISTRZA

mgr inż. arch. Beata Kotakowska

p.o. BURMISTRZA

Wydział Gołdapi i powiatowej



Załącznik tekstowy
do uchwały Nr
Rady Miejskiej w Gołdapi
z dnia 31 sierpnia 2017 roku

Wykaz zakładów lecznictwa uzdrowiskowego i urządzeń lecznictwa uzdrowiskowego.

1. Wykaz zakładów lecznictwa uzdrowiskowego:

- a) szpital uzdrowiskowy "Wital";
- b) sanatorium uzdrowiskowe "Wital";
- c) zakłady przyrodolecznicze:
 - w szpitalu uzdrowiskowym,
 - w sanatorium uzdrowiskowym.

2. Wykaz urządzeń lecznictwa uzdrowiskowego:

- a) pijalnia uzdrowiskowa;
- b) tężnie;
- c) park zdrojowy;
- d) park kinezyterapeutyczny;
- e) ścieżka ruchowa – korso;
- f) rehabilitacyjny basen uzdrowiskowy.

UZASADNIENIE

Korekta 2 Operatu Uzdrawiskowego przewiduje następujące pola powierzchni:

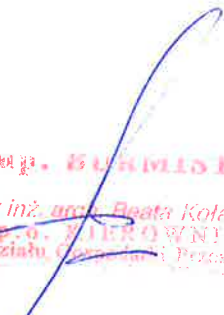
całe uzdrawisko – 7 593,9 ha,
strefa A – 141,5 ha (bez zmian),
strefa B – 489,6 ha,
strefa C – 6 962,8 ha.

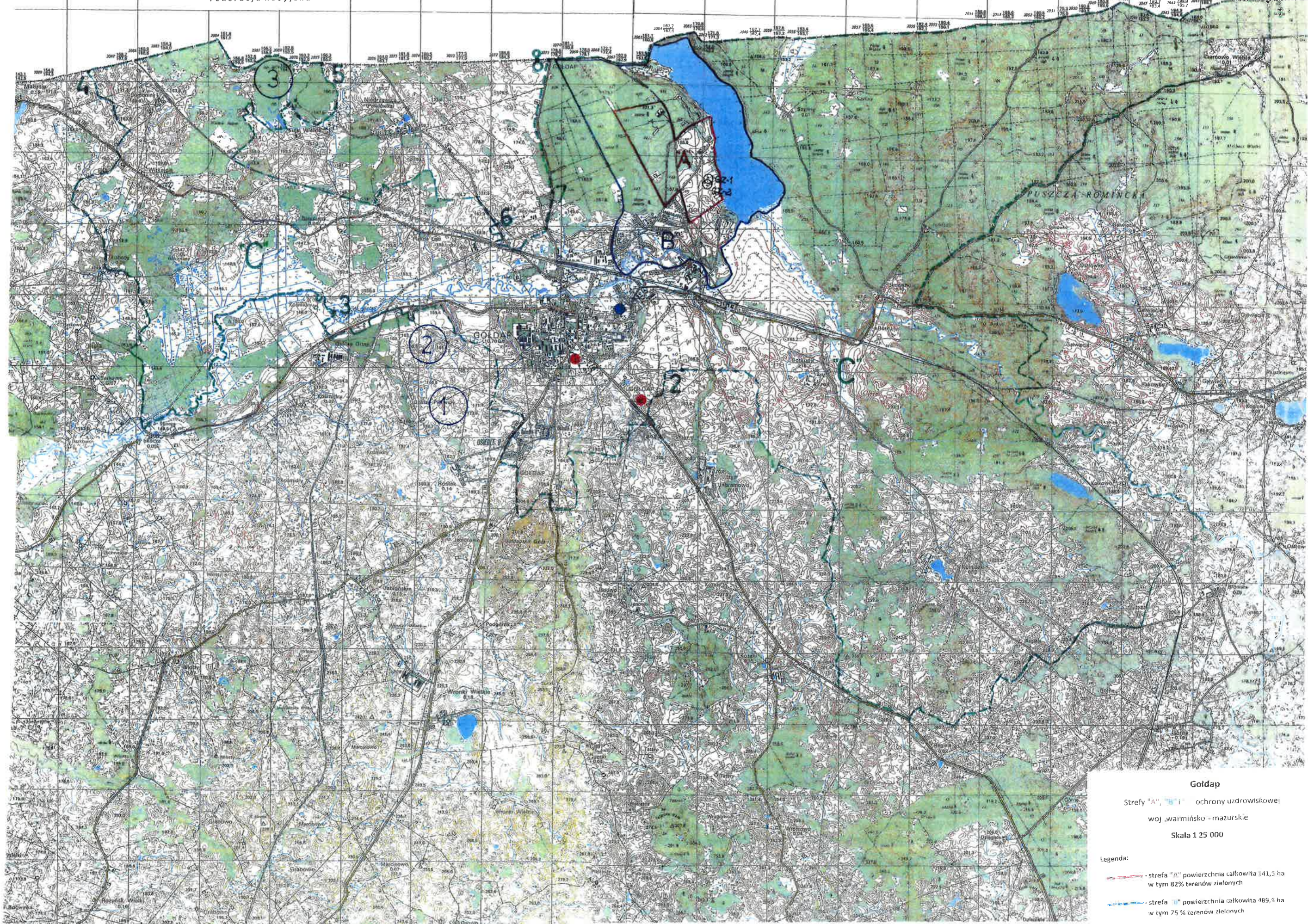
Niniejsza korekta ma na celu zapewnienie zrównoważonego rozwoju Gołdapi w sposób pełniejszy niż do tej pory. Korekta zapewnia ochronę surowców leczniczych znajdujących się na terenie Uzdrawiska, oraz ochronę klimatu i terenów zielonych, dając jednocześnie możliwość bardziej zróżnicowanego rozwoju gospodarczego gminy Gołdap.

Istniejące w Gołdapi: Sanatorium Uzdrawiskowe i Szpital Uzdrawiskowy są właściwie zorganizowane i spełniają wymagania, jakim powinny odpowiadać zakłady lecznictwa uzdrawiskowego zarówno w zakresie obsady personalnej jak również warunków techniczno-funkcjonalnych. Posiadają odpowiednią i dostateczną ilość stanowisk zabiegowych, zapewniającą uzyskanie optymalnych wyników leczenia chorób kardiologicznych i neurologicznych oraz układu trawienia.

Zakłady lecznictwa uzdrawiskowego wyposażone są w odpowiedni sprzęt, aparaturę do leczenia i diagnostyki.

Gmina Gołdap uzyskała pozytywną decyzję Ministra Zdrowia, uzgadniającą zmiany w przebiegu granic stref ochrony uzdrawiskowej.


mgr inż. arch. Beata Kotłowska
P.O. KIEROWNIKA
Wydziału Geodezji i Rozmierzającej



Goldap
Strefy "A", "B" ochrony uzdrowiskowej
woj. warmińsko-mazurskie
Skala 1:25 000

Legenda:

- strefa "A" powierzchnia całkowita 141,5 ha w tym 82% terenów zielonych
- strefa "B" powierzchnia całkowita 489,6 ha w tym 75% terenów zielonych