

INWENTARYZACJA DENDROLOGICZNA

LOKALIZACJA:

- Gołdap – ul. Kościuszki (działka o nr. geodz. 1041/3)

Autor opracowania:

mgr inż. Małgorzata Gałązka

mgr inż. Eliza Warakomska

mgr Alicja Gałązka



październik 2021

Inwentaryzację zieleni w Gołdapi na ul. Kościuszki wykonano na zlecenie Urzędu Miasta w Gołdapi. Jej wyniki zawarte są w tabeli, która zawiera spis z natury drzew występujących na w/w terenie, przy czym ich numery są zgodne z numerami na planie.



Ryc. 1 Tereny opracowania oznaczono kolorem czerwonym. Źródło: geoportal.gov.pl

Przy ul. Kościuszki w Gołdapi zinwentaryzowano 11 drzew liściastych – jarząby szwedzkie (*Sorbus intermedia*). Jest to grupa drzew w formie parku osiedlowego, wpisana w 1996 r. do rejestru form ochrony przyrody, Rozporządzeniem Nr 32/96 Wojewody Suwalskiego z dnia 26 czerwca 1996 r. w sprawie uznania za pomniki przyrody tworów przyrody i ich skupień (Dz. Urz. Woj. Suwalskiego Nr 49 poz. 139 z 27.06.1996 r.)

Jarząb szwedzki (*Sorbus intermedia* (Ehrh.)Pers.) – gatunek rodzimy, tolerancyjny co do gleby, światłożądny, odporny na zanieczyszczenia powietrza. Jarząb szwedzki chętnie sadzony jest w miastach jako drzewo alejowe lub wzdłuż dróg ze względu na zwarty pokrój, ozdobne owoce i kwiaty, atrakcyjne jesienne przebarwienie liści. Drzewo jest mało wrażliwe na suszę, zasolenie oraz infekcje ze strony patogenów. Jarząb szwedzki dorasta do 20m wysokości, żyje do 150 lat. Występuje w basenie Morza Bałtyckiego, gdzie podlega ścisłej ochronie gatunkowej.

Opis warunków siedliskowych

Drzewa rosną w korzystnych warunkach siedliskowych na zieleńcu, ograniczone chodnikami. Między drzewami zlokalizowane są urządzenia zabawowe wolnostojące. Przestrzeń korzeniowa jest optymalna. Drzewa rosną na stanowisku osłoniętym z 3 stron, pomiędzy budynkami i nie są narażone na silne wiatry.

Opis drzew

Drzewa rosną w grupie, w geometrycznym układzie. Sposób rozwidlenia konarów wskazuje, że drzewa wzrastały w warunkach zwarcia i z czasem, po usunięciu drzew sąsiadujących warunki wzrostu zmieniały się.

Opisywane jarząby szwedzkie są drzewami starzejącymi się. Widoczne są rany mechaniczne spowodowane rozłamywanymi, opadającymi konarami, w miejscach wyłamanych gałęzi tworzą się dziuple. Na obumierających konarach rozwijają się huby i inne grzyby saprofityczne.

Witalność koron jest różna, wyraźne jest pogarszanie się i powstawanie coraz większych luk w koronie. Wydziela się posusz gruby, średni, i drobny. Listowie na żywych konarach jest gęste, dobrze wykształcone, zielone. Wielkość liści normalna. W koronach nie ma objawów regeneracji. W obrębie rzutów koron nawierzchnia jest w większości wolna, bez utwardzeń. Witalność drzew ogólnie określić można jako fazę degeneracji, stagnacji i rezygnacji (wg Rollf'a 1/2/3) Procesy obumierania koron są widoczne. W wyniku postępującego pozbywania się krótkopędów i огоławania się gałęzi powstają luki we wnętrzu korony.

Rokowania dalszego rozwoju – drzewa pod względem fizjologicznym mogą się nadal rozwijać.

Prace pielęgnacyjne

- jarząby szwedzkie są bardzo wartościowymi drzewami pomnikowymi, objętymi ochroną, należy objąć je pracami pielęgnacyjnymi polegającymi na usunięciu posuszu i redukcją koron przeprowadzoną w odstępach czasowych (ograniczenie stresu)
- Należy przeprowadzić badania statyki drzew – lokalizacja w miejscu publicznym, ogólnodostępnym
- Należy wykonać analizę chemiczną gleby i na jej podstawie sformułować zasady nawożenia
- Wszystkie konieczne prace w obrębie korzeni prowadzić pod nadzorem dendrologicznym.
- W obrębie korzeni zalecane mulczowanie i pozostawianie opadłych liści.
- Zalecane jest oznakowanie drzew, i w miarę możliwości wydzielenie stref bezpieczeństwa.
- Niezbędne jest stałe monitorowanie stanu drzew

Ze względu na dużą wartość obiektów i skomplikowany zakres, prace pielęgnacyjno – zabezpieczające muszą być przeprowadzone przez firmę specjalistyczną, która może wykazać się odpowiednim doświadczeniem i kwalifikacjami zarówno w pielęgnacji drzew pomnikowych jak również w pracach w zabytkowym drzewostanie.

Szczegółowy opis i zdjęcia drzew znajdują się w załączniku nr 1. Inwentaryzacja w formie graficznej na mapie znajduje się w załączniku nr 2.

Materiały wyjściowe do opracowania

- mapa sytuacyjno- wysokościowa
- wizja lokalna
- Literatura
 - Seneta W., Dolatowski J., 2012 r., „Dendrologia”
 - Pokorski J., Siwiec A., 1998r., „Kształtowanie terenów zieleni”
 - J-D.Godet, 1997r., „Drzewa i krzewy”
 - Rostański K., Rostański M., 2003r., „Atlas i klucz. Drzewa i krzewy”

Inwentaryzacja zieleni – Załącznik nr 2

Gołdap ul. Kościuszki

Grupa 11 jarzębów szwedzkich (*Sorbus intermedia*) w formie parku osiedlowego wpisana w 1996 r. do rejestru form ochrony przyrody, Rozporządzeniem Nr 32/96 Wojewody Suwalskiego z dnia 26 czerwca 1996 r. w sprawie uznania za pomniki przyrody tworów przyrody i ich skupień (Dz. Urz. Woj. Suwalskiego Nr 49 poz. 139 z 27.06.1996 r.)

Lp.	Drzewo	Obwód [cm]	Wysokość [m]	Wiek [lata]	Uwagi
1.	jarzęb szwedzki <i>Sorbus intermedia</i>	188	15	85	Widoczne ubytki wgłębne, świeże odrosty przy dziuplach, ślady po wiatrolomach, posusz 20%, stan dobry, nadaje się do pielęgnacji i zachowania
2.	jarzęb szwedzki <i>Sorbus intermedia</i>	207	15	85	Widoczne cięcia, korona przycięta – cięcia techniczne, posusz 15%, stan dobry, kwalifikuje się do pielęgnacji i zachowania
3.	jarzęb szwedzki <i>Sorbus intermedia</i>	200	15	85	Widoczny niewielki ubytek wgłębny na wysokości 1 m, komin- około 50 % obwodu pnia, osłuchowo pustka, posusz 15%, stan zdrowotny dobry, kwalifikuje się do zachowania pod warunkiem monitorowania stanu zdrowotnego oraz po wykonaniu pielęgnacji (usunięcie posuszu z korony)
4.	jarzęb szwedzki <i>Sorbus intermedia</i>	193	15	85	Pień prosty, korona jednolicie ulistniona, posusz 20%, stan dobry, kwalifikuje się do zachowania pod warunkiem monitorowania stanu zdrowotnego oraz po wykonaniu pielęgnacji (usunięcie posuszu z korony)
5.	jarzęb szwedzki <i>Sorbus intermedia</i>	191	15	85	Widoczne niewielkie ubytki powierzchniowe u podstawy, posusz 15%, stan dobry, kwalifikuje się do zachowania pod warunkiem monitorowania stanu zdrowotnego oraz po wykonaniu pielęgnacji (usunięcie posuszu z korony)
6.	jarzęb szwedzki <i>Sorbus intermedia</i>	266	15	85	Widoczne ubytki wgłębne, komin od podstawy do wys. 1,5 m – 80 % obwodu, osłuchowo pustka, posusz 20%, owocniki grzyba na konarach i u podstawy pnia, kwalifikuje się do zachowania pod warunkiem monitorowania stanu zdrowotnego oraz po wykonaniu pielęgnacji (usunięcie posuszu z korony).

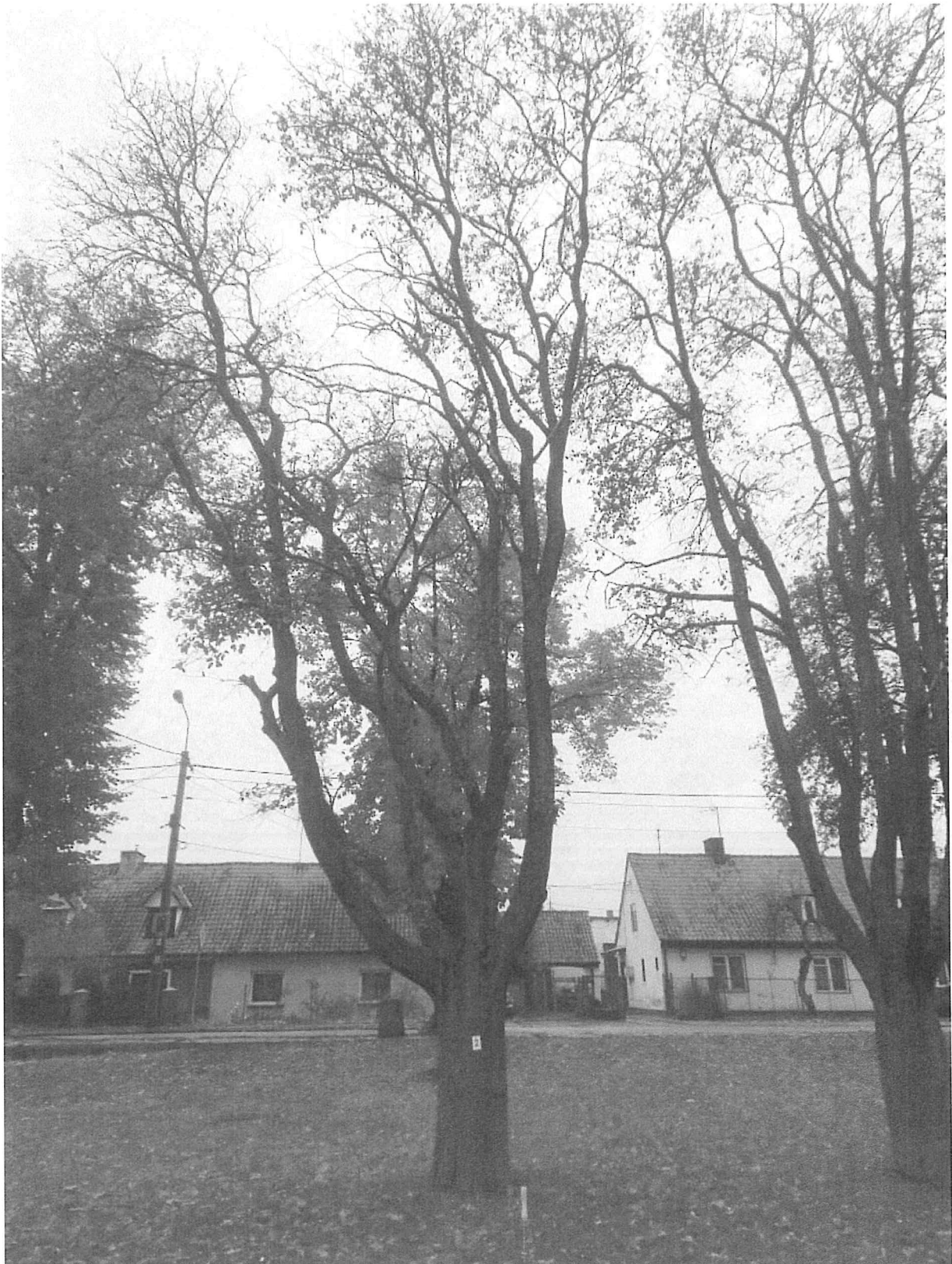
					Zalecane wykonanie badań specjalistycznych w zakresie statyki drzewa - testów obciążeniowych.
7.	jarząb szwedzki <i>Sorbus intermedia</i>	252	15	85	Widoczny ubytek wgłębny, kominy z dwóch stron- około 30 % obwodu pnia- osłuchowo pustka, posusz w koronie ok. 15%, stan zdrowotny dobry, kwalifikuje się do zachowania pod warunkiem monitorowania stanu zdrowotnego oraz po wykonaniu pielęgnacji (usunięcie posuszu z korony)
8.	jarząb szwedzki <i>Sorbus intermedia</i>	196	15	85	W koronie widoczny posusz 25%, stan dobry, kwalifikuje się do zachowania pod warunkiem monitorowania stanu zdrowotnego oraz po wykonaniu pielęgnacji (usunięcie posuszu z korony)
9.	jarząb szwedzki <i>Sorbus intermedia</i>	210	15	85	W koronie widoczny posusz 25%, stan zdrowotny dobry, kwalifikuje się do zachowania pod warunkiem monitorowania stanu zdrowotnego oraz po wykonaniu pielęgnacji (usunięcie posuszu z korony)
10.	jarząb szwedzki <i>Sorbus intermedia</i>	232	15	85	Widoczne ubytki wgłębne, listwa mrozowa od podstawy do wysokości 2 m, komin – na całym obwodzie, osłuchowo pustka, widoczne owocniki grzybów- huba na środkowym konarze, posusz 30%, drzewo zaczyna zamierać, ale można podjąć jeszcze zabiegi pielęgnacyjne i obserwować stan zdrowotny, kwalifikuje się do pielęgnacji, Zalecane wykonanie badań specjalistycznych w zakresie statyki drzewa –testów obciążeniowych
11.	jarząb szwedzki <i>Sorbus intermedia</i>	210	15	85	Widoczny ubytek powierzchniowy od podstawy do wysokości 80 cm, komin – 30 % obwodu- osłuchowo pustka, posusz 40%, na martwych konarach widoczne owocniki grzybów, drzewo zamiera, ze względu na sąsiedztwo placu zabaw kwalifikuje się do wycinki

1.





2.



3.

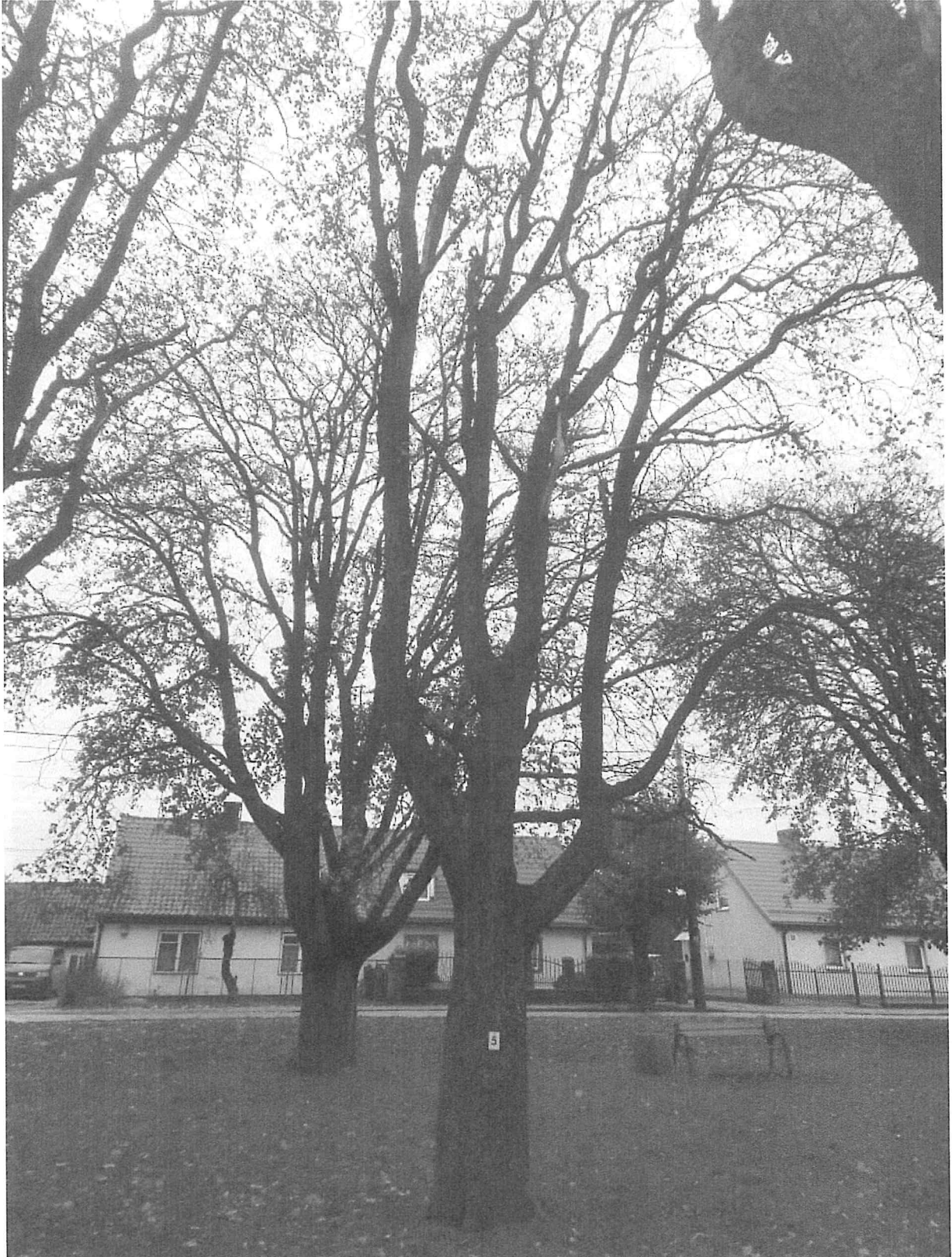


4.





5.



6.







7.







8.





9.

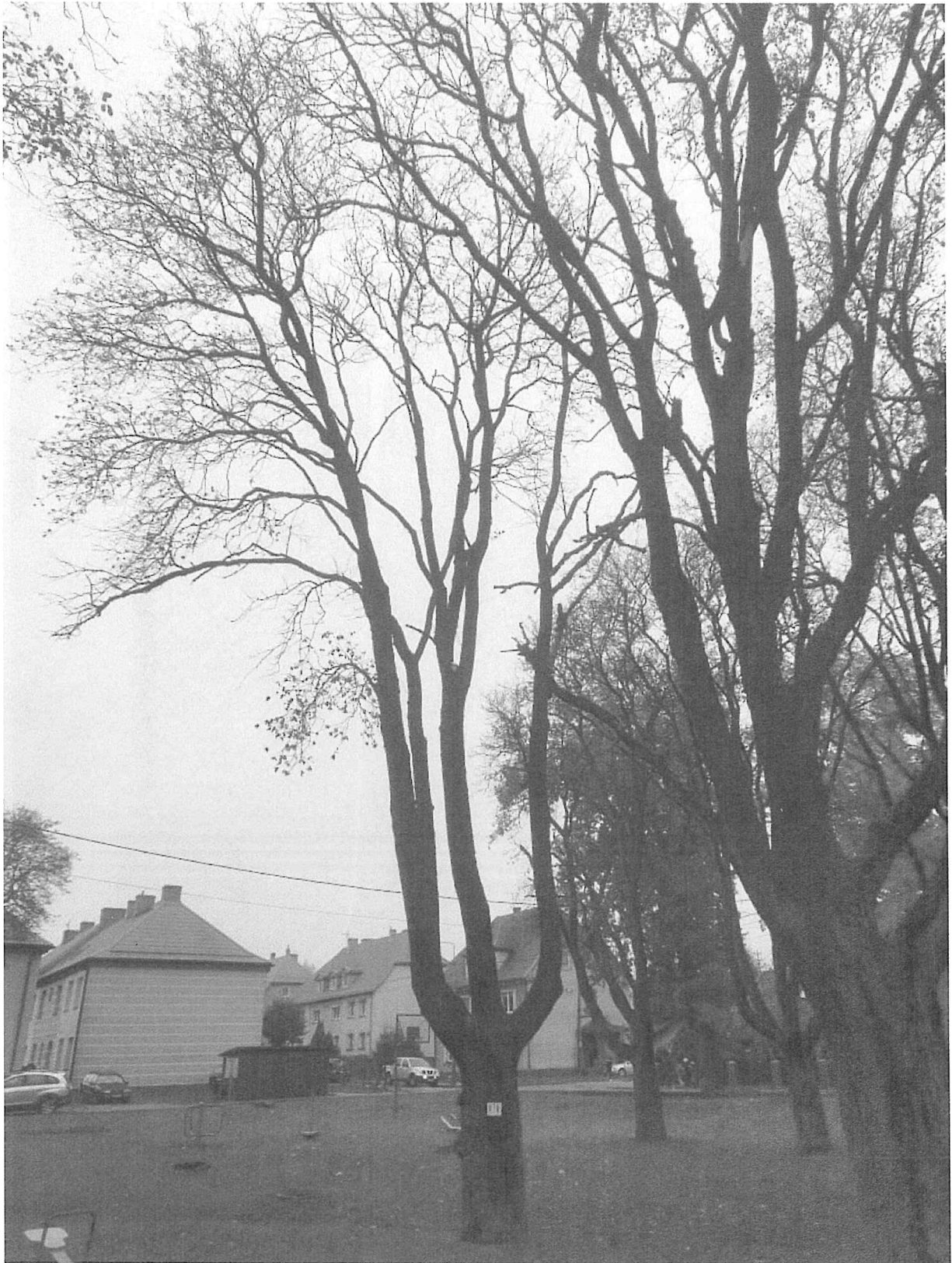


10.



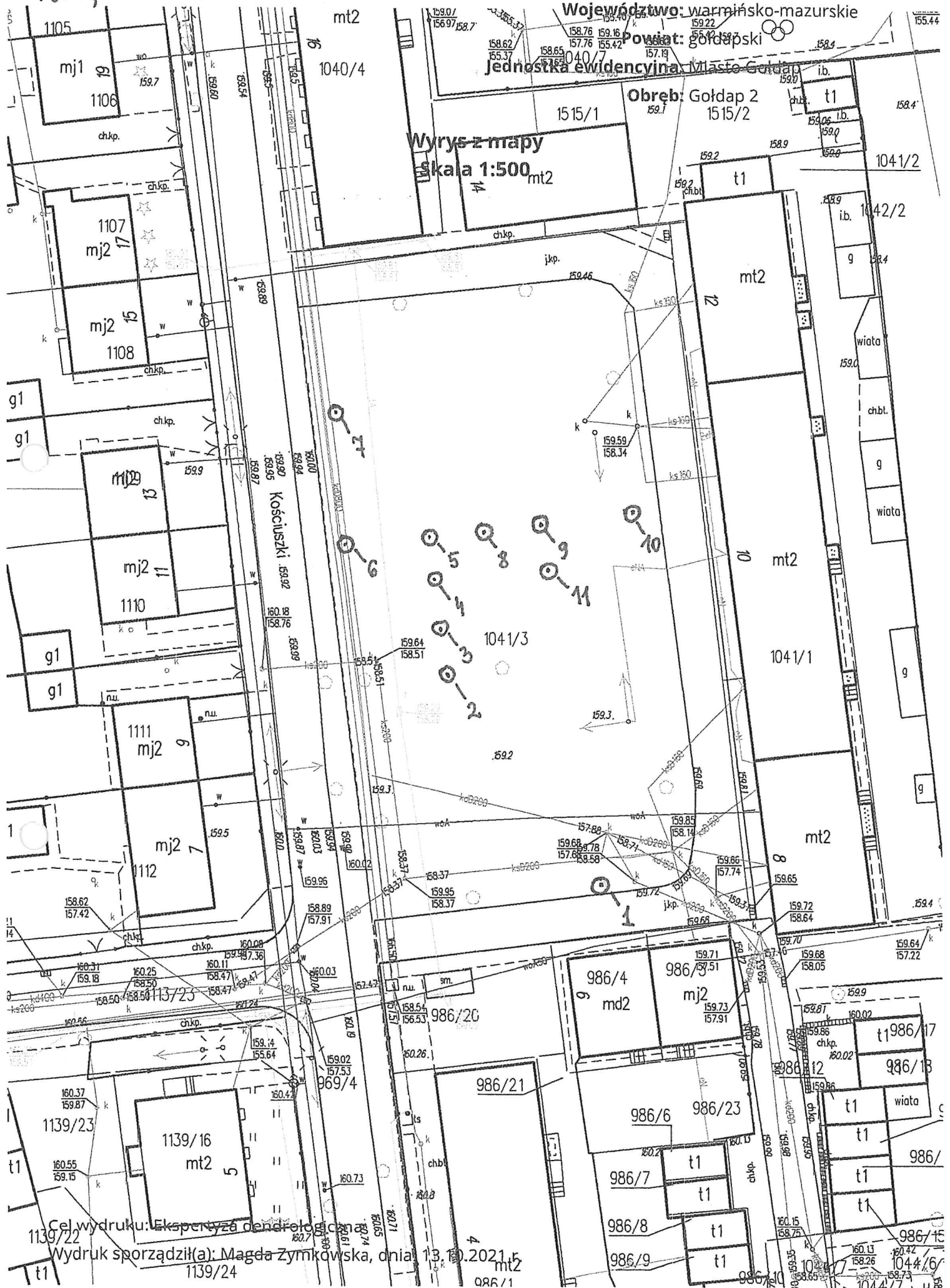


11.





Załącznik nr 2



Cel wydruku: Ekspertyza dendrologiczna
Wydruk sporządził(a): Magda Zymkowska, dnia 13.10.2021 r.

