

Uchwała Nr XXVII/224/2020

Rady Miejskiej w Gołdapi

z dnia 29 września 2020 r.

w sprawie zatwierdzenia „Planu Odnowy Sołectwa Botkuny na lata 2020-2027”.

Działając na podstawie art. 18 ust. 2 pkt 6 ustawy z dnia 8 marca 1990 roku o samorządzie gminnym (Dz.U. z 2020, poz. 713, z późn.zm.), uchwała się co następuje:

§ 1. 1. Zatwierdza się „Plan Odnowy Sołectwa Botkuny na lata 2020-2027” zwany dalej „Planem”.

2. Plan stanowi załącznik do niniejszej uchwały.

§ 2. Wykonanie uchwały powierza się Burmistrzowi Gołdapi.

§ 3. Uchwała wchodzi w życie z dniem podjęcia.

Przewodniczący Rady Miejskiej



Wojciech Hołdyński

Uzasadnienie

do uchwały XXVII/224/2020 z dnia 29 września 2020 r. Rady Miejskiej w Gołdapi w sprawie zatwierdzenia „Planu Odnowy Sołectwa Botkuny na lata 2020-2027”.

Zarząd Województwa Warmińsko-Mazurskiego na podstawie uchwały nr 37/540/19/VI z dnia 13 sierpnia 2019 roku przyjął Gminę Gołdap i Sołectwo Botkuny do współpracy w inicjatywie Samorządu Województwa dotyczącej Odnowy Wsi Województwa Warmińsko-Mazurskiego od 2019 roku. Uchwałą nr 5/2020 z dnia 5 marca 2020 roku Zebranie Wiejskie Sołectwa Botkuny powołało Grupę Odnowy Sołectwa Botkuny i Lidera Grupy Odnowy Sołectwa. W terminie od 10 do 16 marca 2020 roku na podstawie Zarządzenia nr 559/III/2020 Burmistrza Gołdapi z dnia 4 marca 2020 roku prowadzone były konsultacje społeczne w związku z rozpoczęciem prac nad przygotowaniem „Planu Odnowy Sołectwa Botkuny na lata 2020-2027”. W wyznaczonym terminie wpłynęło 19 formularzy konsultacyjnych. Raport z przeprowadzonych konsultacji zamieszczony został na stronie internetowej: www.goldap.pl w zakładce „konsultacje społeczne”. „Plan Odnowy Sołectwa Botkuny na lata 2020-2027” przyjęty został uchwałą nr 8 Zebrania Wiejskiego Sołectwa Botkuny 14 sierpnia 2020 roku. Zgodnie z wymaganiami programu „Odnowy Wsi Województwa Warmińsko-Mazurskiego od 2019 roku” przedstawiony w uchwale dokument musi być zatwierdzony uchwałą rady miejskiej. Korzyścią dla gminy i zgłoszonego sołectwa jest możliwość udziału w bezpłatnych szkoleniach, inicjatywach, w kolejnych latach, które będą dedykowane społecznościom terenów wiejskich w miarę możliwości budżetowych Samorządu Województwa Warmińsko-Mazurskiego.

Załącznik do uchwały

Nr XXVII/224/2020

Rady Miejskiej w Gołdapi

z dnia 29.09.2020 r.

PLAN
ODNOWY
SOŁECTWA BOTKUNY
NA LATA
2020–2027

SPIS TREŚCI

I Wstęp.....	s. 3
II Charakterystyka sołectwa Botkuny	
1. Dane podstawowe.....	s. 4
2. Ludność	s. 4
3. Historia.....	s. 4
4. Dostępność komunikacyjna	s. 7
III Analiza zasobów sołectwa Botkuny	
1. Środowisko przyrodnicze.....	s. 8
2. Środowisko kulturowe.....	s. 10
IV Diagnoza możliwości rozwojowych sołectwa	
1. Analiza SWOT.....	s. 10
V Planowane kierunki rozwoju	
1. Wizja rozwoju sołectwa Botkuny.....	s. 12
2. Cele i działania.....	s. 12
3. Oczekiwane efekty działań.....	s. 12
VI Harmonogram realizacji przedsięwzięć w ramach odnowy sołectwa	
1. Szczegółowy harmonogram realizacji projektów	s. 13
VII Monitorowanie i nadzór realizacji Planu Odnowy Sołectwa Botkuny.	
Polityka informacyjna sołectwa.	s. 14
VIII Podsumowanie.....	s. 15

I Wstęp

Odnowa wsi to kierunek rozwoju obszarów wiejskich łączący w sobie szacunek dla tradycji z potrzebą szukania miejsca dla wsi w zmieniającym się świecie. Odnowa wsi jest procesem, stałym dopasowywaniem się do społecznych i gospodarczych, wewnętrznych i zewnętrznych zmian. Prowadzić ona powinna do całościowego kształtowania warunków życia mieszkańców wsi.

Odnowa i rozwój wsi jest wypadkową wielu działań, wśród których pierwsze miejsce zajmuje aktywność, zaangażowanie i solidarna postawa mieszkańców, dlatego też w przygotowaniu Planu Odnowy od samego początku uczestniczyli aktywnie mieszkańcy sołectwa Botkuny.

Plan Odnowy jest jednym z elementów wpływających na rozwój, odnowę wsi oraz poprawę warunków pracy i życia mieszkańców.

Niniejsze opracowanie zawiera charakterystykę sołectwa, analizę zasobów służącą przedstawieniu stanu rzeczywistego, analizę SWOT, planowane kierunki rozwoju, a także zakładane przedsięwzięcia wraz z szacunkowymi kosztami. Dokument ten poprzez realizację wskazanych w nim przedsięwzięć przyczyni się do podniesienia standardu życia mieszkańców sołectwa Botkuny oraz zwiększy jego atrakcyjność.

Plan Odnowy zawiera działania długofalowe, określone w horyzoncie czasowym na lata 2020 –2027. Jest planem otwartym stwarzającym możliwość aktualizacji w zależności od potrzeb społecznych i uwarunkowań finansowych. Oznacza to, że mogą być dopisywane nowe zadania, a także to, że może zmienić się kolejność ich realizacji w zależności od uruchomienia i dostępu do funduszy zewnętrznych.

II Charakterystyka sołectwa Botkuny

1. Dane podstawowe

Sołectwo Botkuny położone jest w północno-wschodniej części województwa warmińsko-mazurskiego, w pobliżu granicy państwowej z obwodem kaliningradzkim Federacji Rosyjskiej, około 3 km na wschód od Gołdapi, w powiecie gołdapskim. Sołectwo Botkuny jest jednym z 32 sołectw przynależnych do Gminy Gołdap. W jego skład wchodzi następujące miejscowości: Botkuny, Bronisze, Czarnowo Wielkie, Jurkiszki, Kolniszki, Szyliny.

2. Ludność

Sołectwo Botkuny zamieszkuje 448 osób. Dane z 31.12.2019 r. podają następującą liczbę ludności w poszczególnych miejscowościach wchodzących w skład sołectwa Botkuny:

Botkuny- 129 mieszkańców,

Jurkiszki- 115 mieszkańców,

Bronisze – 81 mieszkańców,

Czarnowo Wielkie – 14 mieszkańców,

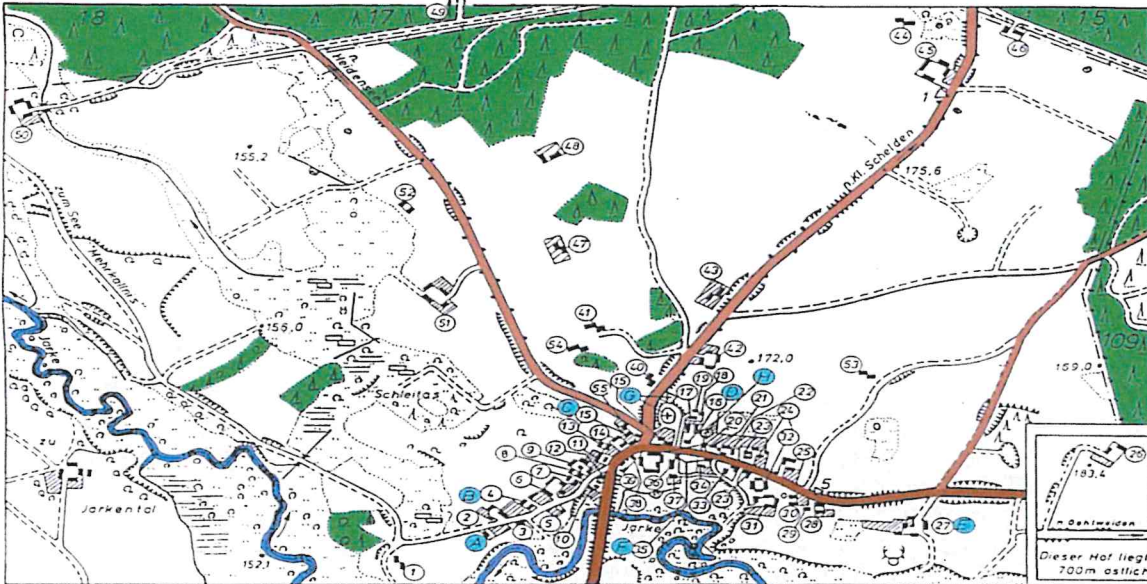
Kolniszki – 109 mieszkańców.

Społeczność ta charakteryzuje się wysokim zróżnicowaniem wiekowym. Także struktura zawodowa nie jest jednorodna. Z jednej strony z uwagi na brak na terenie miejscowości jakiegokolwiek zakładu pracy większość mieszkańców znalazło zatrudnienie w okolicznych zakładach pracy w Gołdapi i pobliskich miastach, z drugiej zaś strony część mieszkańców trudni się rolnictwem. Nie bez znaczenia również w tej kwestii jest emigracja za pracą za granicę. Pozostała grupa przebywa od wielu lat na bezrobociu. Źródłem utrzymania mieszkańców sołectwa Botkuny są także, renty, zasiłki dla bezrobotnych, zasiłki pomocy społecznej.

3. Historia

Botkuny - wieś sołeczka, powstała w ramach kolonizacji północno-wschodnich obszarów Prus Książęcych. W 1570 roku dwaj przybysze z okolic Ełku, Maciej Klenioszewski i Marek Pietrowicz, zakupili od starostwa węgorszewskiego pięć łąnów sołeckich. Mieli oni za zadanie założyć na 50 łąnach nad strumykiem Jarka wieś czynszową. Było ono dość łatwe, ponieważ 40 łąnów zasiedlali już wówczas chłopci, prawdopodobnie pochodzących z Litwy (nazwa wsi również wywodzi się z języka litewskiego). Niedługo po założeniu wsi powstała w Botkunach karczma. Na początku XX wieku w Botkunach wybudowano dworzec kolejowy na linii Żytkiejmy - Gołdap - Węgorszewo, zniszczonej pod koniec II wojny światowej. Sama wieś w tym okresie również uległa zniszczeniu. Liczba mieszkańców w poszczególnych latach: 1857 r. - 763 osoby, 1933 r. - 805 osób, 1939 r. - 833 osoby. Rosnąca z roku na rok liczba mieszkańców wskazywała na szybki rozwój tejże miejscowości.

Jurkiszki - niemiecka nazwa Jörkischken, potem Jarkental, po 1945 także Jędrzejów. Była już w 1539-1542 zamieszkała przez 2-3 gospodarzy. W 1895 roku odnotowano tam 322 mieszkańców (323 ha, 31 budynków mieszkalnych, 72 gospodarstwa domowe), a w 1939 roku - 335 mieszkańców (41 gospodarstw rolnych, w tym 19 o pow. 0,5-5 ha, 92 gospodarstwa domowe).



Mapa z 1939r. wydawnictwo „Ortsatlas der Dörfer der Rominter Heide” (Atlas okolic Puszczy Rominckiej) autorstwa Wolfganga Rothe

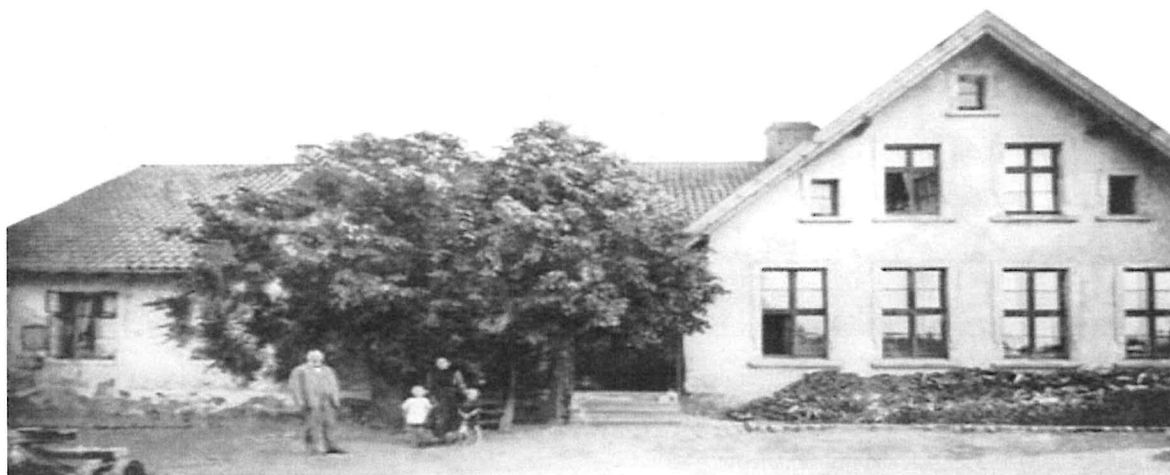
Powierzchnia 325 ha w 1939 r. Liczba mieszkańców: 335

- A Piekarnia
- B Szkoła
- C Karczma
- D Kuźnia
- E Leśniczówka
- F Sklep spożywczy
- G Cmentarze – stary i nowy
- H Staw przeciwpożarowy „Czarelus”

Obecnie z dawnej wsi pozostało niewiele. Intensywniejsza zabudowa to powstałe w latach osiedle nadleśnictwa. Pozostał charakterystyczny układ dróg łączących osady, z których część do dziś wykorzystywana jest jako drogi leśne.

Kolnischki (osada popegeerowska) – leżą we wschodniej części gminy Gołdap, przy drodze Botkuny – Górne, przynależą do sołectwa Botkuny. Nazwa miejscowości Kolnischki jest pochodzenia litewskiego. Pierwsze informacje o założeniu Kolnischek wskazują na rok w roku 1500. Podczas spisu powszechnego w 1895 roku w Kolnischkach (Collnischken) żyło 430 mieszkańców, którzy mieszkali w 51 domach. W 1910 roku w Kolnischkach było 360 osób, w 1933 było 459 osób. Według spisu z 7 maja 1939 roku w Kolnischkach mieszkały 432 osoby. W roku 1731 osiedliło się na Litwie Pruskiej oraz w północnej części Mazur 20 000 protestantów, wypędzonych z diecezji salzburskiej. Salzburchycy przeważali lub stanowili poważny odsetek ludności również w Kolnischkach. Podczas I Wojny Światowej Kolnischki zostały zajęte przez Rosjan i były okupowane przez dłuższy czas. Większość mieszkańców powróciła do Kolnischek w marcu 1915 roku. Domy zostały zniszczone, bydło zabite i zniszczone ziarno. Dla mieszkańców nastął trudny okres. W 1780 roku została

utworzona szkoła. Od 1801 roku w Kolniskach szkoła miała swój własny budynek. Nauczyciel Lottermoser od 1863 roku zaczął prowadzić lokalną kronikę. Kronika była stale aktualizowana i w 1944 roku została zabrana (podczas ucieczki) przez nauczyciela Krause.



Szkoła w Kolniskach zdjęcie z lat 1920 – 1930 (<http://www.bildarchiv-ostpreussen.de>)

Przyczyny polityczne i ideologiczne doprowadziły do tego, że 16 lipca 1938 roku Collnischken przemianowano na Burgfelde. Znalaziono następujące pisownie nazw miejscowości Kolniszki: Schloßberg – 1590, Cöllnischken – 1736, Collnischken – 1871, Kollnischken – 1907. W 1874 roku Kolniszki należały do gminy Gołdap Młyn, później do gminy Botkuny. Rolnik Otto Schmidt od 9 maja 1923 roku objął urząd naczelnika w gminie Botkuny (oficjalne przekazanie i objęcie urzędu odbyło się 1 lipca 1923 roku). Ponownie objął urząd naczelnika 30 maja 1930 roku i pełnił go do 7 lipca 1933 roku. Po wojnie Kolniszki znajdowały się w gromadzie Górne. Po wojnie – dwa majątki (108 i 101ha) przejęły PNZ, całkowicie zdewastowane, w 1946 uznane za martwe i przewidziane do parcelacji; od 1949 roku PGR w zespole Piękna Góra. Po likwidacji PGR budynki i ziemię przejęła spółka „Romi– Agro”. Kolniszki (PGR) należały do Gołdapskiego RKR. W 1570 roku zaczął się spór między Kolniszkami a Górnem o przynależność do parafii i w 1591 roku Kolniszki zostały przypisane do kościoła w Gołdapi (później nazwanego Alte Kirche) i należały do niego do 1945 roku. Obecnie Kolniszki należą do parafii w Górnem.

Bronisze – niem. Bronischen , później Wittichsfelde, po 1945 Podpole lub Błotno; wieś popegeerowska w środkowo wsch. części gm. Gołdap , nad rzeką Jarką , przy nieczynnej linii kolejowej Gołdap -Olecko. Nazwa pochodzi od imienia osobowego Bronisz (Bronisław). Znajduje się tu zabytkowy cmentarz ew. z XIX w (zniszczony).

Czarnowo Wielkie – dawniej także Czarnowo Średnie lub Czarnowken, od 1938 roku osada leśna (robotników leśnych) w płn.-wsch. części gm. Gołdap, nad rzeką Czarną w Puszczy Rominckiej w pobliżu granicy.

Szyliny – niem. Schillinnen , po 1945r. Żyliny; osada leśna na płn. gm. Gołdap w pobliżu wsch. brzegu jez. Gołdap w puszczy Rominckiej. Aktualnie niezamieszкана.

4. Dostępność komunikacyjna.

Przez Sołectwo Botkuny od Gołdapi w stronę gminy Dubeninki przebiega droga wojewódzka nr 651. W ramach rządowego programu przebudowy dróg lokalnych na lata 2008-2012 wykonano modernizację drogi łączącej Botkuny z Kolniskami, a następnie drugi odcinek drogi, który połączył Górne z Kolniskami. Dzięki tym przedsięwzięciom powstało utwardzone połączenie asfaltowe od drogi nr 65 do drogi 651. Od tej drogi odchodzą jeszcze dwie drogi o nawierzchni żwirowej w stronę miejscowości Kozaki (do drogi nr 65 - krajowa) oraz droga żwirowa do miejscowości Bronisze.

III Analiza zasobów sołectwa Botkuny

1. Środowisko przyrodnicze

Rodzaj zasobu	Opis zasobu, jakim sołectwo dysponuje
Walory krajobrazu	Na współczesną rzeźbę terenu wpływ miał przede wszystkim lodowiec, który wycofał się z naszego terenu około dwunastu tysięcy lat temu. Osady, które pozostały po jego stopnieniu, utworzyły urozmaicony krajobraz pełen wzgórz, jezior i rzek. Taki typ krajobrazu nazywamy młodoglacjalnym. Ze względu na znaczne wysokości teren położony między Węgorzewem, Gołdapią a Oleckiem nazywany jest Mazurami Garbatymi. Istnieją tu doskonałe warunki do wypoczynku, tak letniego jak i zimowego. Dzięki niskiemu uprzemysłowieniu przyroda zachowała tu swoje nieskażone bogactwo. Większość obszaru sołectwa to tereny pagórkowate nad którymi wznosi się pięknie położona Zameczna Góra (267,9m n.p.m.)w okolicy Kolniszek. Jest to polodowcowa morena czołowa. Na jej szczycie około tysiąc lat temu istniał gród obronny. Ze wzgórza roztacza się wspaniały widok na okolicę.
Walory klimatu	Z racji położenia geograficznego występuje tu klimat o cechach

	<p>kontynentalnych, wyróżniający go wśród innych regionów kraju. Obszar, na którym położone jest sołectwo, jest najchłodniejszym fragmentem województwa. Następstwem wpływów kontynentalnych jest długa i mroźna zima, trwająca średnio około 120 dni, krótkie lato oraz najdłuższy okres zalegania pokrywy śnieżnej (szczególnie w rejonie Gołdapi) – około 100 dni.</p>
<p>Walory szaty roślinnej, świat zwierzęcy</p>	<p>W okolicy występują formy ochrony przyrody, takie jak: obszary chronionego krajobrazu, zespoły przyrodniczo- krajobrazowe, park krajobrazowy, rezerваты przyrody, pomniki przyrody i obszary Natura 2000. Na terenie sołectwa Botkuny znajduje się obszar chroniony Puszczy Rominckiej: to pas szerokości od 0,5 km do 5 km otaczający Puszcę Romincką od wschodu i południa. Zajmuje tereny otwarte, o urozmaiconej, polodowcowej rzeźbie terenu i dużych wysokościach względnych, użytkowane rolniczo. Mechacz Wielki to rezerwat przyrody leśno-torfowiskowy o powierzchni prawie 150 ha. Torfowisko Mechacz Wielki to jedno z największych i najlepiej zachowanych torfowisk wysokich w Polsce. Na terenie sołectwa Botkuny wśród lasów oraz terenów porośniętych krzakami i podmokłych można spotkać różne gatunki zwierząt: łosia, jelenia, dzika, wilka szarego, lisa, borsuka, jenota i wiele innych .</p> <p>Warunki przyrodnicze Puszczy Rominckiej oraz pozostałych terenów sołectwa sprawiają, że okoliczna fauna i flora jest bogata i różnorodna.</p>
<p>Wody powierzchniowe</p>	<p>Jarka – rzeka III rzędu, górny odcinek Gołdapy o długości 32,4 km. Powierzchnia zlewni wynosi 237,1 km². Za początek rzeki uważa się ciek wypływający koło Szarejek. Jarka posiada trzy dopływy prawobrzeżne z jezior: Bitkowskiego, Czarnego i Rakówek, a także trzy dopływy lewobrzeżne: dopływ z Kowali Oleckich, dopływ z Pogorzeli oraz Górny Potok</p>
<p>Wody podziemne, sieć wodociągowa</p>	<p>Sieć wodociągowa na terenie Gminy ma długość 245,6 km. Gmina jest całkowicie zwodociągowana w 91,5 %. Istniejące zasoby wód podziemnych o dobrej jakości umożliwiają wykorzystanie jej</p>

	do celów zaopatrzenia ludności. Wydajność istniejących ujęć wody jest wystarczająca dla zaspokojenia potrzeb Gminy. Zatwierdzone zasoby eksploatacyjne wód podziemnych oraz możliwość jej ujmowania nie stanowią bariery rozwojowej Gminy.
Gleby, kopaliny, budowa geologiczna	Gmina Gołdap jest gminą uzdrowiskową, co nakłada na nią obowiązek podjęcia szczególnych zadań mających na celu przeciwdziałanie zanieczyszczeniu środowiska. Teren Gminy uformowany został w wyniku zlodowacenia bałtyckiego. Znaczna część jego powierzchni (wysoczyzny) jest pokryta plejstoceniowym materiałem zwałowym (gliny, piaski, żwiry) i wolnolodowcowym (piaski, żwiry, pyły). Utwory holoceniowe osadziły się w dolinach i zagłębieniach bezodpływowych (torfy, namuły, gytie). Obszar ten charakteryzuje się rzeźbą wysokofalistą i wysokopagórkową o dużych deniwelacjach. W takich warunkach wykształciły się dominujące tu gleby brunatne i bielcowe wysoczyzn oraz gleby hydrogeniczne (czarne ziemie, torfy, gleby murszowe) dolin i obniżen bezodpływowych. Obszar Gminy Gołdap jest bardzo zróżnicowany wysokościowo. Najniżej położone są miejsca wypełnione torfami.

2. Środowisko kulturowe

Rodzaj zasobu	Opis zasobu, jakim sołectwo dysponuje
Walory architektury wiejskiej, zabytki	Zabytki na terenie sołectwa Botkuny: <ul style="list-style-type: none"> ▪ zespół dworca kolejowego z początku XX wieku: dworzec, dwa budynki gospodarcze ▪ para mostów kolejowych nad strumieniem Jarka na nieczynnej linii kolejowej, początek XX wieku ▪ para mostów kolejowych nad drogą gruntową na nieczynnej linii kolejowej, około 1930 r. ▪ most nad szosą Gołdap - Żytkiejmy nad nieczynną linią kolejową ▪ most nad ciekim wodnym nad nieczynną linią kolejową ▪ most kolejowy nad drogą gruntową na nieczynnej linii kolejowej, ok. 1930 r. ▪ cmentarz ewangelicki z drugiej połowy XIX wieku
Specyficzne nazwy, ciekawa nazwa	Botkuny- niemiecka nazwa Buttkuhnen. Jurkiszki, niemiecka nazwa

miejscowości	Jörkischken, potem Jarkental, po 1945 także Jędrzejów. Podczas akcji germanizacyjnej nazw miejscowych i fizjograficznych (tzw. chrzty hitlerowskie) utrwalona historycznie nazwa niemiecka Collnischken została w 1938 r. zastąpiona przez administrację nazistowską sztuczną formą Burgfelde. Szyliny- od litewskiego sylinas= lasy sosnowe. Czarnowo- Jedupie- od litewskich słów juoda=czarny+ upe = rzeka
--------------	---

IV Diagnoza możliwości rozwojowych sołectwa

W procesie opracowywania Planu Odnowy Miejscowości niezbędne jest dokonanie tzw. Analizy SWOT. Technika analityczna SWOT polega na posegregowaniu posiadanej informacji o danej sprawie na cztery grupy (cztery kategorie czynników strategicznych):

Mocne strony, atuty rozwoju sołectwa:	Słabe strony, czynniki ograniczające rozwój sołectwa:
<ul style="list-style-type: none"> • czyste środowisko naturalne • położenie sołectwa w otulinie Parku Krajobrazowego Puszczy Rominckiej, • położenie w bliskim sąsiedztwie dzielnicy uzdrowskiej w Gołdapi • bogaty krajobraz • dostęp do jeziora Gołdap • place zabaw w miejscowościach, boiska (nie wszystkich) • drogi dojazdowe do posesji • liczne młode pokolenie • bliskość atrakcji turystycznych, w tym przebieg trasy rowerowej Green Velo • rozwinięta sieć wodociągowa i kanalizacyjna na terenie sołectwa • dobre położenie komunikacyjne: bliska odległość do miasta Gołdap • zwiększająca się liczba inwestycji • kreatywni mieszkańcy • występowanie obiektów dziedzictwa kulturowego i zabytków 	<ul style="list-style-type: none"> • zły stan dróg wewnętrznych • brak miejsca spotkań (świetlice) • słabe oświetlenie miejscowości • brak drogi rowerowej Botkuny-Kolniszki • brak perspektyw dla młodzieży • niedoposażone boiska, poniszczone ogrodzenia • minimalne możliwości pozyskania środków zewnętrznych • brak placu zabaw w Kolniszkach • niski standard życia mieszkańców • wysokie bezrobocie • brak planu zagospodarowania przestrzennego • brak chodników do placów zabaw • brak drogi utwardzonej do Bronisz • budowa altan w miejscowościach sołeckich

Szanse, możliwości rozwoju sołectwa:	Zagrożenia, czynniki niesprzyjające:
<ul style="list-style-type: none"> • możliwość pozyskiwania środków zewnętrznych z UE • aktywizacja seniorów • rozwój własny mieszkańców- kursy, szkolenia • działania prozdrowotne • poprawa estetyki miejscowości • promocja miejscowości • realizacja zaplanowanych inwestycji • rozwój turystyki • poprawa infrastruktury technicznej 	<ul style="list-style-type: none"> • wymóg posiadania wkładu własnego gminy w kosztach realizowanych zadań przy wsparciu z funduszy UE • zasada refundacji, która wymusza na samorządzie zabezpieczenia pełnej kwoty potrzebnej na wykonanie inwestycji • emigracja ludzi młodych • nieestetyczny wygląd miejscowości • brak perspektyw na rozwój gospodarstw

V Planowane kierunki rozwoju

1. Wizja rozwoju sołectwa Botkuny

Botkuny – atrakcyjne sołectwo, w którym żyje się spokojnie i wygodnie dzięki w pełni rozwiniętej infrastrukturze, zachęcające turystów do wypoczynku i rekreacji poprzez swoje zasoby przyrodnicze, historyczne i kulturowe.

2. Cele i działania

Mając na uwadze mocne i słabe strony sołectwa Botkuny oraz wizję rozwoju miejscowości przyjęto następujące cele, które są gwarancją realizacji zadań zmierzających do spełnienia wyznaczonej dla wsi wizji:

1. Dobrze rozwinięta infrastruktura.
2. Ładne, zadbane i bezpieczne miejscowości.
3. Społeczeństwo rozwijające się.
4. Sprzyjające miejsce do życia dla młodych i starszych.
5. Rozwój miejscowości w zgodzie z naturą.
6. Sołectwo przyjazne turystom.

Działania na rzecz rozwoju sołectwa i zabezpieczenia potrzeb jej mieszkańców obejmą między innymi:

1. Rozbudowę placów zabaw, doposażenie boisk sportowych.
2. Mobilizację mieszkańców wsi do podejmowania wspólnych przedsięwzięć.
3. Przeciwdziałanie uciekaniu mieszkańców wsi do miasta.
4. Remont i modernizację dróg.

5. Wybudowanie altan i świetlicy wiejskiej.
6. Oświetlenie miejscowości.
7. Zwiększenie atrakcyjności turystycznej.

3. Oczekiwane efekty działań

1. Dzieci i dorośli spotykają się i integrują w nowej świetlicy wiejskiej.
2. Mieszkańcy i przyjezdni bezpiecznie poruszają się po drogach i ulicach.
3. Czyste i zadbane sołectwo.
4. Mieszkańcy i przyjezdni wykorzystują naturalne zasoby dla rekreacji.
5. Dzieci i młodzież mają bezpieczne miejsca do spędzania czasu, rozwijania pasji i zainteresowań.
6. Mieszkańcy integrują się, podejmują wspólne działania.

VI Harmonogram realizacji przedsięwzięć w ramach odnowy sołectwa

Środkiem do osiągnięcia założonych celów ma być realizacja poniżej przedstawionych projektów, zarówno inwestycyjnych jak i nie inwestycyjnych. Realizacja jednego projektu może się przyczynić do osiągnięcia więcej niż jednego celu.

Lp.	Nazwa działania	Szacunkowy koszt zł	Źródło finansowania projektu
1.	Budowa i wyposażenie świetlicy wiejskiej w miejscowości Botkuny.	150 000,00	Fundusz sołecki, fundusze gminne, środki finansowe krajowe i unijne
2.	Poprawa stanu technicznego dróg i podniesienie bezpieczeństwa na drogach (utwardzenie dróg, położenie chodników, oznakowanie).	800 000,00	Fundusz sołecki, fundusze gminne, środki finansowe krajowe i unijne
3.	Budowa ścieżki rowerowej (w tym wykonanie dokumentacji technicznej).	500 000,00	Fundusz sołecki, fundusze gminne, środki finansowe krajowe i unijne
4.	Poprawa estetyki wsi – zagospodarowanie terenów zielonych.	100 000,00	Fundusz sołecki, fundusze gminne, środki finansowe krajowe i unijne
5.	Budowa placu zabaw w Kolniskach.	50 000,00	Fundusz sołecki, fundusze gminne, środki finansowe krajowe

			i unijne
6.	Montaż, modernizacja oświetlenia ulicznego w Sołectwie.	200 000,00	Fundusz sołecki, fundusze gminne, środki finansowe krajowe i unijne
7.	Budowa boiska w Kolniskach.	100 000,00	Fundusz sołecki, fundusze gminne, środki finansowe krajowe i unijne
8.	Wykonanie witaczy w Sołectwie.	50 000,00	Fundusz sołecki, fundusze gminne, środki finansowe krajowe i unijne
9.	Organizacja imprez mających na celu promocję wsi, lokalnych zasobów kulturowych, imprez integracyjnych.	60 000,00	Fundusz sołecki, fundusze gminne, środki finansowe krajowe i unijne
10.	Wszechstronny rozwój dzieci i młodzieży w oparciu o organizację zajęć sportowych i warsztatów tanecznych, plastycznych, muzycznych, itp. w świetlicy wiejskiej.	30 000,00	Fundusz sołecki, fundusze gminne, środki finansowe krajowe i unijne
11.	Zagospodarowanie przestrzeni sołectwa (np. budowa, modernizacja przystanków, budowa grilli, miejsc wypoczynku i rekreacji, stacji na rowery, itp.).	250 000	Fundusz sołecki, fundusze gminne, środki finansowe krajowe i unijne

VII Monitorowanie i nadzór realizacji Planu Odnowy Sołectwa Botkuny. Polityka informacyjna sołectwa.

Wykaz przedsięwzięć do realizacji na terenie sołectwa Botkuny nie jest listą zamkniętą, wręcz przeciwnie – wymaga stałej uwagi i ewentualnych jego modyfikacji. Szczególną uwagę należy zwrócić na pojawiające się możliwości pozyskiwania zewnętrznych źródeł finansowania. Wprowadzanie nowych zadań powinno uwzględniać założone kierunki rozwoju wsi tak, aby osiągnąć efekt koncentracji sił i środków.

Realizacja założeń Planu Odnowy Sołectwa Botkuny na lata 2020-2027 będzie monitorowana przez Radę Sołecką, Sołtysa, aktywnych mieszkańców sołectwa oraz właściwe do zadań wydziały Urzędu Miejskiego w Gołdapi.

Monitorowanie i nadzór realizacji będzie się odbywać poprzez:

- gromadzenie dokumentacji z wykonania poszczególnych zadań
- organizowanie zebrań wiejskich na których społeczność wiejska będzie informowana o realizacji zadań zawartych w Planie.

Przewiduje się prowadzenie polityki informacyjnej sołectwa. Polityka informacyjna sołectwa obejmuje cały rok i składa się z kilku rodzajów informacji przekazywanych mieszkańcom:

- informacja o funduszu sołeckim (istota funduszu, zasady, terminy itp.)
- powiadomienie o spotkaniach
- powiadomienie o zebraniach wiejskich
- powiadamianie o działaniach podejmowanych w sołectwie
- zamieszczanie informacji na tablicy ogłoszeń
- wydrukowanie ulotek o proponowanych inicjatywach
- zamieszczanie informacji na stronie internetowej Urzędu Miejskiego w Gołdapi oraz „Informatorze Gołdapskim”.

VIII Podsumowanie

Plan Odnowy Sołectwa jest jednym z najważniejszych elementów odnowy wsi, jej rozwoju oraz poprawy jakości życia mieszkańców. Sporządzenie i uchwalenie takiego dokumentu jest istotne przy aplikowaniu o środki finansowe w ramach Programu Odnowy Wsi Województwa Warmińsko-Mazurskiego, jak przy innych funduszach zewnętrznych, w tym pochodzących z Unii Europejskiej. Stanowić będzie także wytyczne dla Gminy Gołdap przy opracowywaniu działań dla poszczególnych miejscowości sołectwa.

Plan Odnowy Sołectwa Botkuny zakłada w przeciągu ośmiu najbliższych lat realizację kilku zadań. To z jednej strony zadania inwestycyjne, które wpłyną na poprawę warunków życia mieszkańców i zwiększą potencjał sołectwa. Z drugiej strony to zadania, których celem jest pobudzenie aktywności lokalnego środowiska oraz stymulowanie współpracy na rzecz zrównoważonego rozwoju sołectwa.

Zapisy zawarte w Planie Odnowy Sołectwa Botkuny są zgodne ze Strategią rozwoju społeczno-gospodarczego Gminy Gołdap do roku 2025 oraz Strategią rozwoju społeczno-gospodarczego województwa warmińsko-mazurskiego do roku 2025.