

Warszawa, dn. 11.04.2018 r.

DANE WNIOSKODAWCY:

Imię i nazwisko:

Adres:

Nr telefonu:

e-mail:

**Urząd Miejski w Gołdapi
Plac Zwycięstwa 14
19-500 Gołdap**

WNIOSEK

O UDOSTĘPNIENIE INFORMACJI PUBLICZNEJ

Na podstawie art. 2 ust. 1 ustawy o dostępie do informacji publicznej z dnia 6 września 2001 r. (t. j. Dz. U. z 2016 r. poz. 1764, z 2017 r. poz. 933) zwracam się z prośbą o udostępnienie informacji w następującym zakresie:

Wnoszę o przekazanie następujących dokumentów wraz z załącznikami:

1. Decyzja o lokalizacji celu publicznego z dnia 10.06.2005 r. (Nr GPO. 7331.cp-8/04), w tym decyzja zmieniająca tę decyzję z dnia 4.07.2007 r. (Nr GPO. 7331.cp-8/04/07), wraz z informacją dotyczącą prawomocności ww. decyzji;
2. Ponadto wskazanie, czy były wydane inne decyzje dotyczące elektrowni wiatrowych poza decyzją o lokalizacji celu publicznego z dnia 10.06.2005 r. (Nr GPO. 7331.cp-8/04) i decyzją zmieniającą tę decyzję z dnia 4.07.2007 (Nr GPO. 7331.cp-8/04/07)?
3. Decyzja o środowiskowych uwarunkowaniach zgody na realizację przedsięwzięcia z dnia 25.04.2008 r. (Nr GPO.7624.W.5/49/2007), wraz z wnioskiem i dokumentami (załącznikami), a także wraz z informacją dotyczącą prawomocności ww. decyzji;
4. Opinii innych władz lokalnych zaangażowanych w proces wydania ww. decyzji o środowiskowych uwarunkowaniach zgody na realizację przedsięwzięcia z dnia 25.04.2008 r. (Nr GPO.7624.W.5/49/2007), tj. w szczególności opinię Starostwa Powiatowego i opinię Państwowego Powiatowego Inspektora Sanitarnego, dotyczące Farmy Wiatrowej Gołdap (EW Gołdap), o ile znajdują się w aktach sprawy w Urzędzie Miasta w Gołdapi;
5. Udostępnienie informacji dotyczących toczących się postępowań administracyjnych i/lub sądowych w przeciwko planowi zagospodarowania przestrzennego, wraz z podaniem numerów spraw, zawisłych w Urzędzie, jak również wraz z podaniem Sygnatur toczących się spraw sądowych, w tym także postępowań administracyjnych i/lub sądowych dotyczących Farmy Wiatrowej Gołdap (EW Gołdap), lub innych farm wiatrowych;
 - dotyczące farmy wiatrowej/farm wiatrowych/elektrowni wiatrowej, w tym o udostępnienie innych dokumentów, decyzji i stanowisk organu dotyczących podmiotu lub dotyczących inwestycji wskazanych w ww. decyzjach, w szczególności wnoszę o udostępnienie dokumentacji, na podstawie której wydano ww. decyzje, a podlegają one udostępnieniu w trybie ustawy o dostępie do informacji publicznej.

Uzasadnienie:

Treść decyzji o pozwoleniu na budowę podlega udostępnieniu w trybie ustawy o dostępie do informacji publicznej. Zgodnie z art. 2 ustawy z dnia 6 września 2001 r. o dostępie do informacji publicznej (t. j. Dz. U. z 2016 r. poz. 1764, z 2017 r. poz. 933) - dalej u.d.i.p. każdemu przysługuje prawo do informacji publicznej.

W doktrynie i orzecznictwie ugruntowane jest stanowisko, zgodnie z którym treść decyzji administracyjnych podlega udostępnieniu w trybie ustawy o dostępie do informacji publicznej jako informacja prosta, nieprzetworzona (wyrok WSA w Krakowie z dnia 30 stycznia 2009 sygn. akt II SA/Kr 1258/08, por. wyrok NSA w Łodzi z dnia 17 października 2006 r. sygn. akt I OSK 1347/05, wyrok WSA w Poznaniu z dnia 18 lutego 2010 r. sygn. akt IV SAB/Po 71/09).

Zgodnie z art. 2 u.d.i.p. każdemu przysługuje prawo do informacji publicznej. Treść decyzji podlega udostępnieniu w trybie ustawy o dostępie do informacji publicznej. Natomiast treść wniosku o ustalenie lokalizacji inwestycji celu publicznego, tj. przedsięwzięcia dotyczącego ogółu społeczności lokalnej, i karta informacyjna o zamierzeniu przeprowadzenia takiej inwestycji są uznawane za informacją publiczną.

Zgodnie z art. 6 ust. 1 pkt 4 lit. a) u.d.i.p. udostępnieniu podlega informacja publiczna, w szczególności o danych publicznych. Informację publiczną stanowią także treść i postać dokumentów; o ile dotyczą sfery życia publicznego. W związku z powyższym wniosek o ustalenie lokalizacji inwestycji celu publicznego, tj. przedsięwzięcia dotyczącego ogółu społeczności lokalnej, i karta informacyjna o tym zamierzeniu stanowią informację publiczną.

Burmistrz Miasta Gołdap zobowiązany jest do udostępniania posiadanych informacji, mających charakter informacji publicznych. Brak odpowiednich działań będzie równoznaczny z bezczynnością organu w załatwieniu zgłoszonego wniosku (zob. - wyrok WSA w Olsztynie z 12 września 2013 r., sygn. akt. II SAB/OI 82/13).

SPOSÓB I FORMA UDOSTĘPNIENIA INFORMACJI: Kserokopie lub pliki elektroniczne.

FORMA PRZEKAZANIA INFORMACJI: Przesłanie informacji w formie skanu za pośrednictwem poczty elektronicznej pod adres _____ lub przesłanie informacji drogą pocztową na adres:

W przypadku, gdyby zaistniała konieczność pobrania opłaty za udostępnienie informacji publicznej we wskazanej we wniosku formie, w przypadku o którym mowa w art. 15 ustawy o dostępie do informacji publicznej, informację wraz z decyzją właściwego organu, proszę przesłać na adres poczty elektronicznej:

Zgodnie z art. 2 ust. 2 ustawy o dostępie do informacji publicznej z dnia 6 września 2001 r. (t. j. Dz. U. z 2016 r. poz. 1764, z 2017 r. poz. 933) od osoby wykonującej prawo do informacji publicznej nie wolno żądać wykazania interesu prawnego lub faktycznego.

Warszawa, dn. 11.04.2018 r.

.....
Miejscowość, data

.....
podpis wnioskodawcy

WA.1431.32.2018

Gołdap, 24.04.2018 r.

W odpowiedzi na Pani wniosek z 11 kwietnia 2018 r. o udostępnienie informacji publicznej przekazuję w załączeniu skany następujących dokumentów:

1. decyzji o lokalizacji celu publicznego z 10.06.2005 r. nr sprawy:GPO.7331.cp-8/04,
2. decyzji zmieniającej decyzję z 04.07.2007 r. nr sprawy:GPO.7331.co-8/04/07,
3. decyzji zmieniającej decyzję z 16.01.2008 r. nr sprawy:GPO.7331.co-8/04/08,
4. wniosku o wydanie decyzji o środowiskowych uwarunkowań zgody na realizację przedsięwzięcia,
5. decyzji o środowiskowych uwarunkowaniach zgody na realizację przedsięwzięcia z 25.04.2008 r. nr sprawy GPO.7624W.5/49/2007,
6. postanowienia Państwowego Powiatowego Inspektora Sanitarnego w Gołdapi z 10.03.2008 nr sprawy ZNS-4316-3/08,
7. postanowienia Starosty Gołdapskiego z 08.02.2008 r. nr sprawy BIOŚ.7633-3/08,
8. pisma Państwowego Powiatowego Inspektora Sanitarnego w Gołdapi z 11.02.2008 r. nr sprawy ZNS 4316-2/08.

Jednocześnie informuję, że:

1. nie toczyły się i nie toczą postępowania administracyjne i sądowe przeciwko planowi zagospodarowania przestrzennego,
2. postępowanie administracyjne w sprawie inwestycji zrealizowanej przez EKO-WIATR sp.z o.o. prowadzi Warmińsko - Mazurski Urząd Wojewódzki w Olsztynie- znak sprawy IGR-II.7840.4.113.2015 oraz Główny Urząd Nadzoru Budowlanego znak sprawy DOA.7110.885.2016.RTU.

Ponadto sprawą zajmuje się również Wojewódzki Sąd Administracyjny w Warszawie, sygn. Akt VII SA/Wa 1382/17.

Z up. BURMISTRZA

mgr inż. arch. Beata Kołakowska
p.o. KIEROWNIKA
Wydziału Gospodarki Przestrzennej
Ochrony Środowiska i Nieruchomości

Gołdap, dn. 10.06.2005r

DECYZJA
o lokalizacji celu publicznego

Na podstawie art.104 k.p.a. oraz art.4 ust.2 pkt1, art.50 ust.1 i 4, art.51 ust.1 pkt2, ustawy z dnia 23 marca 2003r o planowaniu i zagospodarowaniu przestrzennym /Dz. U. Nr 80, poz.717 /, po rozpatrzeniu wniosku EKO-WIATR sp. z o.o. o ustalenie lokalizacji inwestycji celu publicznego polegającej na: budowie fermy 24 wiatraków o mocy 2MW każdy i linii przesyłowych energii elektrycznej SN kablem podziemnym oraz budowie głównego punktu zasilania, przewidzianej do realizacji na działkach położonych w gm. Gołdap i oznaczonych nr geodezyjnymi:

1. 24/37, 24/38, 24/39, 1/5, 1/6, 1/8, 1/9, 24/41, 24/34 – obręb geodezyjny Suczki;
2. 155/20, 155/18, 134/52, 48/9, 277/16, 146/10 – obręb geodezyjny Marcinowo;
3. 40/13, 48/3 – obręb geodezyjny Osowo;
4. 162/1 – obręb geodezyjny Kośmidry;
5. 145/11, 122/70, 122/71, 134/3, 16/1, 122/73 – obręb geodezyjny Jabłońskie.

u s t a l a m

warunki zabudowy i zagospodarowania terenu

dla inwestycji polegającej na: budowie fermy 24 wiatraków o mocy 2MW każdy, linii przesyłowych energii elektrycznej SN kablem podziemnym oraz budowie głównego punktu zasilania, przewidzianej do realizacji na działkach położonych w gm. Gołdap i oznaczonych nr geodezyjnymi:

- 24/37, 24/38, 24/39, 1/5, 1/6, 1/8, 1/9, 24/41, 24/34 – obręb geodezyjny Suczki;
- 155/20, 155/18, 134/52, 48/9, 277/16, 146/10 – obręb geodezyjny Marcinowo;
- 40/13, 48/3 – obręb geodezyjny Osowo;
- 162/1 – obręb geodezyjny Kośmidry;
- 145/11, 122/70, 122/71, 134/3, 16/1, 122/73 – obręb geodezyjny Jabłońskie.

1. Warunki zabudowy i zagospodarowania terenu wynikające z przepisów szczególnych:
 - a. Teren objęty inwestycją położony jest w strefie C ochrony uzdrowiskowej.
2. Warunki konserwatorskie:
 - a. Jeśli w trakcie prowadzenia prac ziemnych kopiący natrafią na relikty archeologiczne, prace należy przerwać i powiadomić o znalezisku Wojewódzki Urząd Ochrony Zabytków, Delegaturę w Elku.
3. Inwestycja zaliczana jest do mogących pogorszyć stan środowiska w związku z tym w toku postępowania administracyjnego przeprowadzono postępowanie dotyczące potrzeby opracowania jak i zakresu raportu oddziaływania przedsięwzięcia na środowisko zakończone postanowieniem Burmistrza Gołdapi nr GPO.7331.cp-8/2/04 z dnia 04.06.2004r. W związku z powyższym inwestor dołączył do wniosku o ustalenie lokalizacji celu publicznego "Raport o oddziaływaniu na środowisko parku wiatrowego w rejonie miejscowości Gołdap"

4. W projekcie technicznym należy uwzględnić:
 - a. Jeden kierunek obrotów wirnika oraz jednakową kolorystykę dla wszystkich siłowni parku wiatrowego,
 - b. Zabezpieczenia dla stacji GPZ przed zanieczyszczeniem gruntów w przypadku awaryjnego wycieku oleju z transformatora albo transformator bezolejowy.
5. Masy ziemne z wykopów zagospodarować w miarę możliwości w granicach działek przeznaczonych pod przedsięwzięcie lub w innym miejscu uzgodnionym z lokalnymi władzami
6. Zgodnie z art. 7 ust.1 i 2 pkt 3 ustawy z dnia 3 lutego 1995r o ochronie gruntów rolnych i leśnych / tj. Dz. U. Nr 121 z 2004r poz.1266/ nie wymagana jest zgoda na przeznaczenie gruntów rolnych /w tym konkretnym przypadku PsIV, Ps VI, PsIII, PS, LzIV, N, ŁVI, RIVa, RIVb, RIVa, ŁIV, PsVI, Ps V, LsIV/ na cele nierolnicze, ponieważ inwestycja planowana jest na działkach o powierzchniach mniejszych niż 0,5ha każda.
7. Warunki obsługi w zakresie infrastruktury technicznej:
 - a. przyłącze energetyczne wykonać na warunkach określonych przez Zakład Energetyczny w Białymstoku, Rejon Energetyczny w Elku;
8. Warunki obsługi w zakresie komunikacji: wszystkie w/w nieruchomości mają dostęp do drogi publicznej.
9. Wymagania dotyczące ochrony interesów osób trzecich:
 - a. przy projektowanej inwestycji należy zachować wszelkie warunki określone w Rozporządzeniu Ministra Infrastruktury z dnia 12 kwietnia 2002r w sprawie warunków technicznych, jakim powinny odpowiadać budynki i ich usytuowanie /Dz. U. Nr 75 z 2002r, poz.690/.
10. Linie rozgraniczające teren inwestycji oznaczono kolorem czerwonym na 8 mapach w skali 1:5000 stanowiącej załączniki graficzne do niniejszej decyzji.

UZASADNIENIE

- W wyniku przeprowadzonego postępowania administracyjnego ustalono, że;
- przedmiotowa inwestycja zgodna jest z ustaleniami zawartymi w Studium Uwarunkowań i Kierunków Zagospodarowania Przestrzennego Miasta i Gminy Gołdap, zatwierdzonym uchwałą nr XXXIV/183/2001 Rady Miejskiej w Gołdapi z dnia 24 maja 2001 roku.
 - Zgodnie z art.40 ust.4 pkt.3 ustawy o zagospodarowaniu przestrzennym i z par.3 Statutu Uzdrowiska Gołdap, /uchwalonego przez Radę Miejską Gołdapi uchwałą Nr XVIII/120/2000 z dnia 18 lutego 2000r./ uzgodnień z powołanym przez Ministra Zdrowia, Naczelnym Lekarzem Uzdrowiska Gołdap, wymaga lokalizowanie nowych obiektów budowlanych w obszarze ochrony uzdrowskiej A i B. W związku z tym, że projektowane przedsięwzięcia lokalizowane są w obszarze ochrony uzdrowskiej C projekt decyzji nie wymaga uzgodnień z Naczelnym Lekarzem Uzdrowiska Gołdap.
 - Zgodnie z art. 7 ust.1 i 2 pkt 3 ustawy z dnia 3 lutego 1995r o ochronie gruntów rolnych i leśnych / tj. Dz. U. Nr 121 z 2004r poz.1266/ nie wymagana jest zgoda na przeznaczenie gruntów rolnych na cele nierolnicze /w tym konkretnym przypadku są to nieruchomości o powierzchniach mniejszych niż 0,5 ha każda/.
 - Decyzja ta uwzględnia w całości żądania strony. W trakcie przeprowadzonego postępowania administracyjnego żadna z zawiadomionych stron nie wniosła zastrzeżeń.
- Mając na względzie powyższe orzeczono jak w sentencji.*

Pouczenie

Niniejsza decyzja nie rodzi praw do terenu oraz nie narusza prawa własności i uprawnień osób trzecich.

Wnioskodawcy, który nie uzyskał prawa do terenu, nie przysługuje roszczenie o zwrot wkładów poniesionych w związku z otrzymaną decyzją ustalającą warunki zabudowy i zagospodarowania terenu.

Od niniejszej decyzji służy stronom odwołanie do Samorządowego Kolegium Odwoławczego w Olsztynie za pośrednictwem Burmistrza Gołdapi w terminie czternastu dni od dnia jej doręczenia.

OTRZYMUJĄ:

1. EKO-WIATR sp. z o.o.
Jabłońskie 5
19-500 Gołdap
2. Właściciele nieruchomości.
3. *N/a.*

DO WIADOMOŚCI:

1. Starostwo Powiatowe w Gołdapi.



Z up. BURMISTRZA
mgr inż. arch. Beata Kotakowska
ARCHTEKT MIEJSKI
URZĄD MIEJSKI W GOŁDAPU

**ZALĄCZNIK GRAFICZNY
DO DECYZJI GPO.7331.ep/8/04
z 10.06.05 r.**

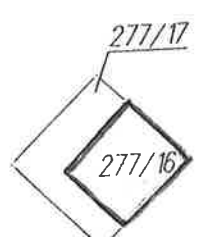
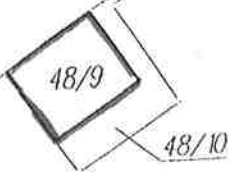
0BR. MARCINOWO *ark.1*

Z up. BURMISTRZA

277/13 mgr inż. arch. Beata Kotakowska
ARCHITEKT MIEJSKI
URZĄD MIEJSKI W GOLDAPI

mgr inż. arch. Andrzej L. Szulc
upr. bud. z 05.04.01 r. p. 2P B
Nr ewid. PL/188/74 i BL/232/72
upr. urb. mist. Nr 1231/91

165

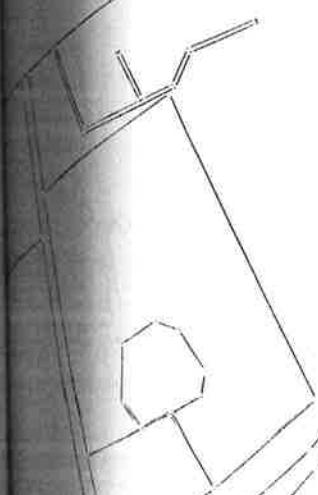


277/1

277/15

48/8

48/5



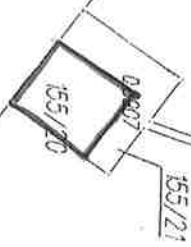
OBR. MARCINÓWO

Z up. BURMISTRZA

mgr inż. arch. Beata Kotakowska
ARCHITEKT MIEJSKI
IRZĄD MIEJSKI W GOŁDAPU

mgr inż. arch. Andrzej L. Szulc
upr. bud. 285 ust. 1 p. 2P B
Nr cenn. BL/180/74 i BL/232/72
upr. urbanist. Nr 1231/91

2



24/15

24/18

10/12
10/13
10/14
OBR. OSOJÓWO

OBR. SUCCKI

Z up. BURMISTRZA

mgr inż. arch. Beata Kotakowska
ARCHITEKT MIEJSKI
URZĄD MIEJSKI W GOLDAPU

24/36

24/34

24/18

24/35

24/42

0.3360

24/4

123/8

mgr inż. arch. Andrzej L. Szulc
upr. bud. z 55 ust. 1 p. 1 i p. 2 P B
w sprawie BU/180/74 i BU/232/72
Spr. urbanist. Nr 1231/91

155/12

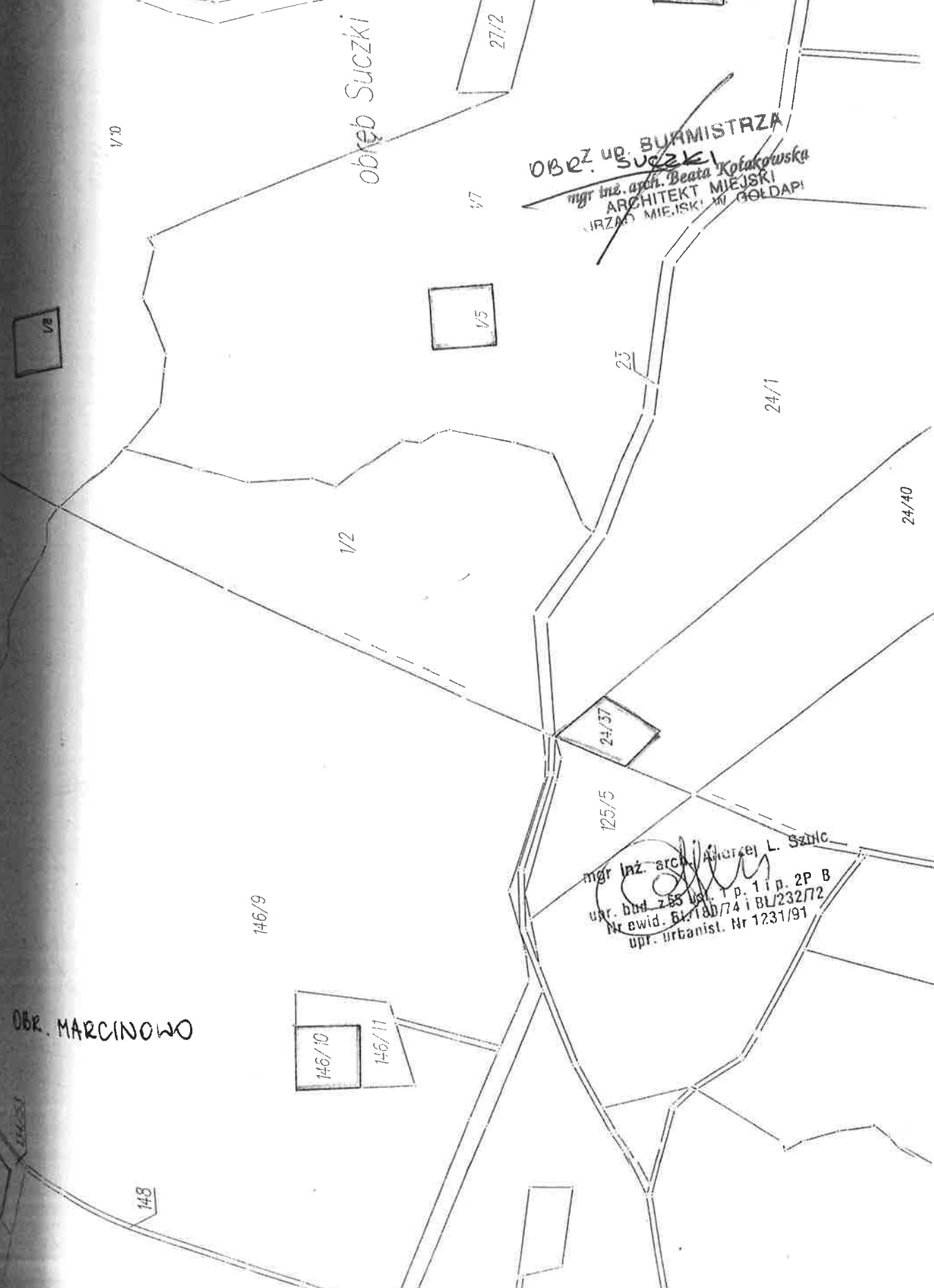
155/10

155/18

155/19

155/15

OBR. MARCINOWO



OBR. MARCINOWO

ZALĄCZNIK GRAFICZNY
DO DECYZJI GPO.7331.cp/8/04

z 10.06.05...r.

ark.5

obręb Jabłońskie

43

122/72

Z UP. BURMISTRZA

mgr inż. arch. Beata Kotakowska
ARCHITEKT MIEJSKI
URZĄD MIEJSKI W GOŁDAP

40/2

40/1

33

117

122/61

obręb Kośmidry

mgr inż. arch. Beata Kotakowska
mgr inż. arch. Andrzej L. Zuzo
upr. bud. 55/05/91 p. 1, p. 2P B
Nr ex. 63/80/74 i 63/232/12
ul. Piłsudskiego, Nr 1/91

16/3

16/2

16/1

122/70
0.3931

122/71
0.3600

OBZ. JABKONSKIE

Z UP. BURMISTRZA

mgr inż. arch. *Beata Kotakowska*
ARCHITEKT MIEJSKI
URZĄD MIEJSKI W GOLDAPI

145/11
0.3600

145/7

145/12

143

135/9

135/8

135/1

135/5

135/7

135/10

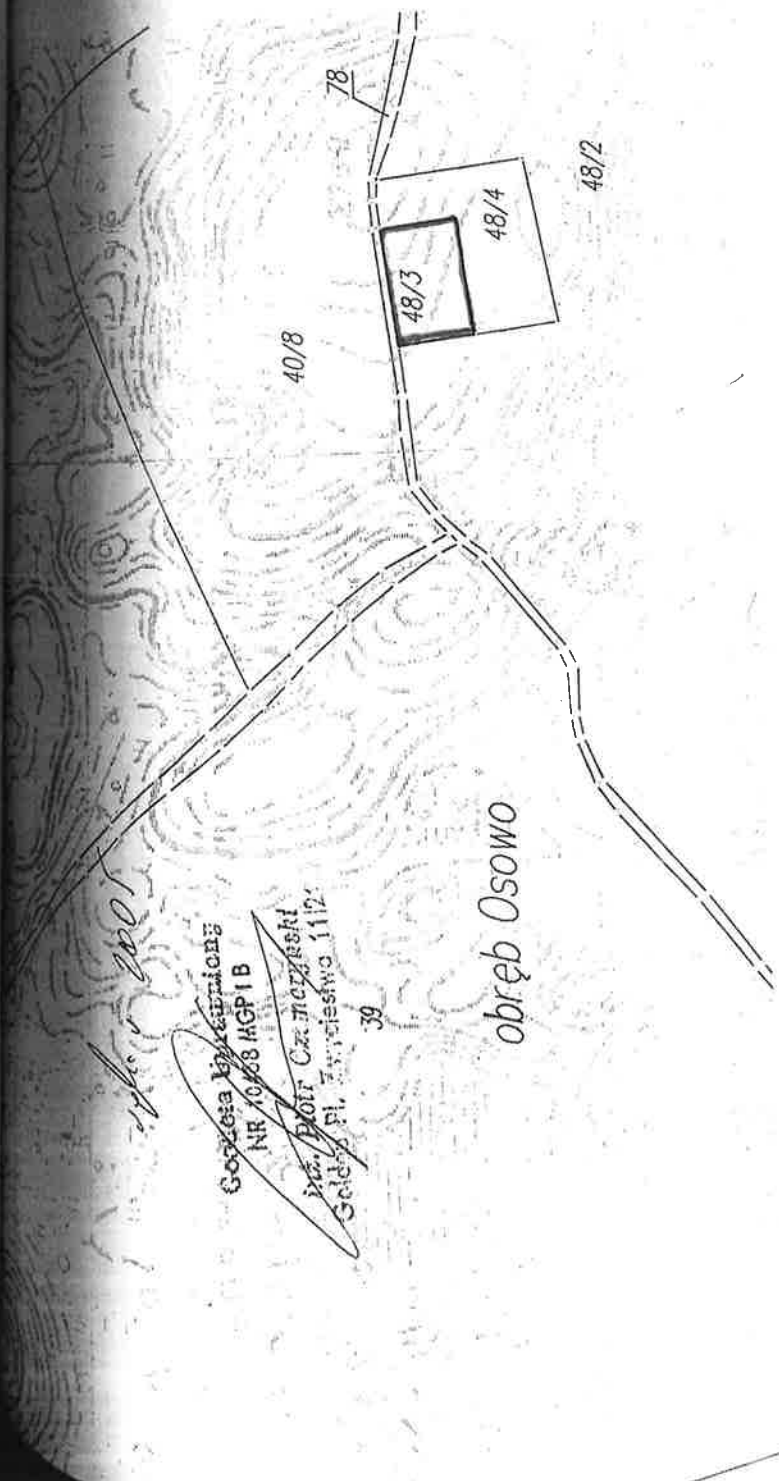
0.3901

135/11

134/1

mgr inż. arch. *Andrzej A. Szulc*
upr. bud. z 85 ust. 1 i p. 2P 8
136/1 ewid. c. 180/74 i BI/232/72
upr. urbanist. Nr 1231/91

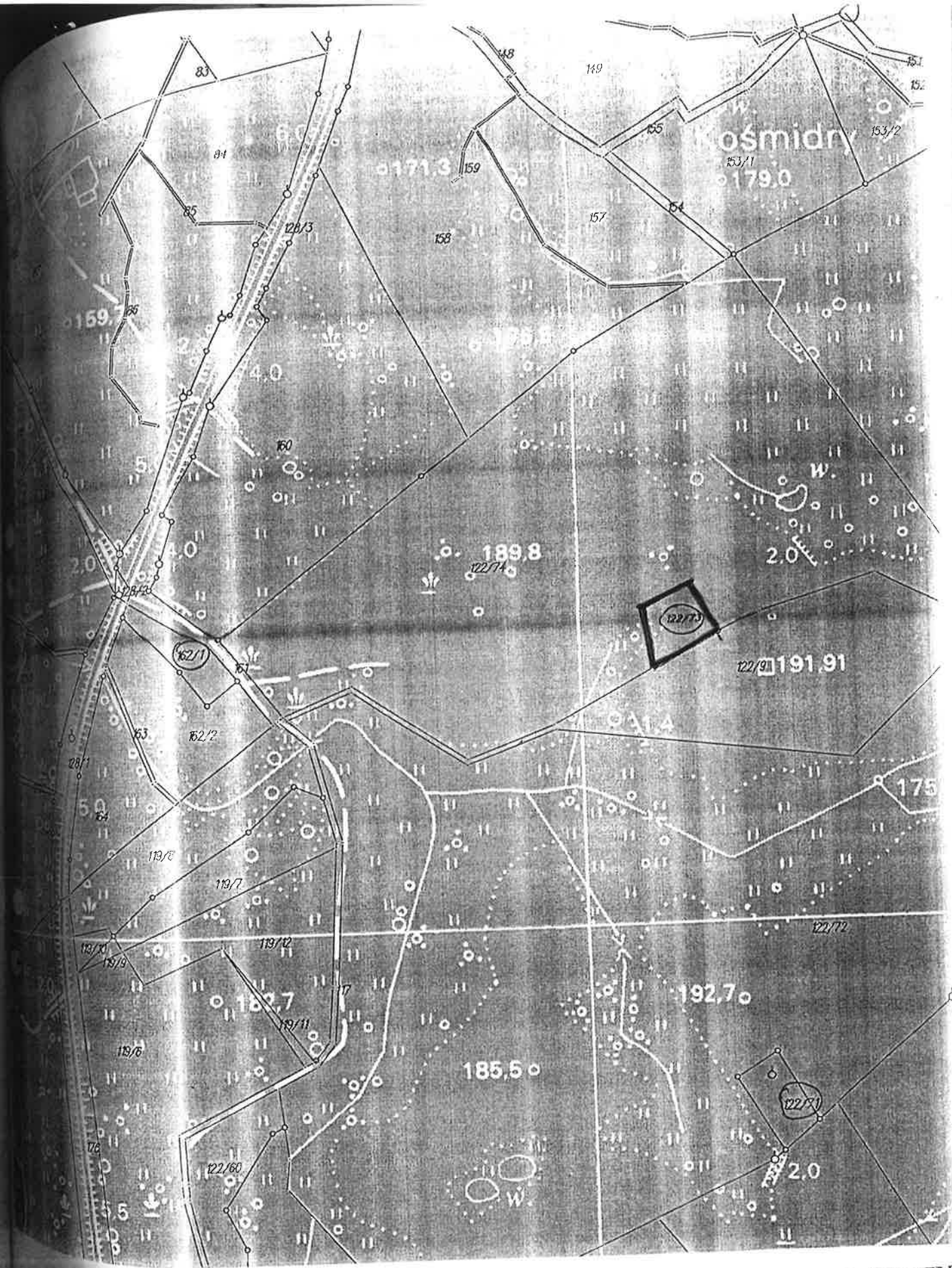
Z UP BURMISTRZA
mgr inż. arch. Beata Kotakowska
ARCHITEKT MIEJSKI
19711 MIEJSKI W GOŁDAPU



10.06.2005
Gorzeta K...
NR 10/08 AGPI B
mgr inż. arch. Beata Kotakowska
Gołdap, Pl. Złoty 112
39

obręb Osowo

mgr inż. arch. Andrzej L. Szulc
upr. bud. 55 841 p. 11 p. 2P B
Nr ewid. E 80/74 i B/L232/72
upr. urb. 1231/91



ZALĄCZNIK GRAFICZNY
DO DECYZJI GPO.7331.cp/8/04
 z 10.06.2004 r.
 ark.8

Z up. BURMISTRZA
 mgr inż. arch. Beata Kotakowska
 ARCHYTEKT MIEJSKI
 URZĄD MIEJSKI W GOŁDAP

Na podstawie art. 155 oraz 104 ustawy z dnia 14 czerwca 1960 roku Kodeks postępowania administracyjnego (tekst jednolity Dz.U. z 1980 r. Nr 9, poz. 26 i Nr 27, poz. 11, ze zmianami) oraz art. 4 ust. 2 pkt. 1, art. 50 ust. 1 i 4, art. 51 ust. 1 pkt. 2, ustawy z dnia 23 marca 2003 roku o planowaniu i zagospodarowaniu przestrzennym (Dz.U. Nr 80, poz. 717), zmienia się na wniosek spółki z o.o. EKO-WIATR z siedzibą: 19-500 Gołdap, Jabłońskie 5, decyzję Burmistrza Gołdapi nr GPO 7331.cp-8/04 z dnia 10 czerwca 2005 roku o lokalizacji inwestycji celu publicznego polegającej na budowie fermy 24 wiatraków o mocy 2 MW każdy i linii przesyłowych energii elektrycznej SN kablem podziemnym oraz budowie głównego punktu zasilania, przewidzianej do realizacji na działkach położonych w gminie Gołdap i oznaczonych numerami geodezyjnymi:

1. 24/37, 24/38, 24/39, 1/5, 1/6, 1/8, 1/9, 24/41, 24/34 – obręb geodezyjny Suczki.
2. 155/20, 155/18, 134/52, 48/9, 277/16, 146/10 – obręb geodezyjny Marcinowo.
3. 40/13, 48/3 – obręb geodezyjny Osowo.
4. 162/1 – obręb geodezyjny Kośmidry.
5. 145/11, 122/70, 122/71, 134/3, 16/1, 122/73 – obręb geodezyjny Jabłońskie

w ten sposób, że w sentencji decyzji w wierszu 4 w miejsce „o mocy 2 MW” wpisuje się „o mocy 3 MW”.

Uzasadnienie

Inwestor wystąpił z wnioskiem o zmianę w/m decyzji zwiększając moc projektowanych elektrowni wiatrowych z 2 MW do 3 MW co pozwoli na zwiększenie ilości wytwarzanej energii o 50%. Do wniosku dołączył opinię rzeczoznawcy Ministra Ochrony Środowiska Zasobów Naturalnych i Leśnictwa.

W wyniku przeprowadzonego postępowania wyjaśniającego ustalono, że zmiana siłowni firmy Vestas z 2 MW na 3 MW nie wpłynie na sposób oddziaływania akustycznego projektowanej farmy wiatrowej na środowisko.

Zostaną zachowane dopuszczalne poziomy hałasu określone rozporządzeniem Ministra Środowiska z dnia 29 lipca 2004 roku w sprawie dopuszczalnych poziomów hałasu w środowisku (Dz.U. Nr 178, poz. 184). Nie zmieni się szybkość obrotu łopat, zostanie zachowana taka sama fizjonomia krajobrazu.

Przepisy szczególne nie sprzeciwiają się zmianie przedmiotowej decyzji a za jej zmianą przemawia słuszny interes strony.

Mając na względzie powyższe orzeczono jak w sentencji.

Pouczenie

Od niniejszej decyzji służy stronom odwołanie do samorządowego Kolegium Odwoławczego w Olsztynie za pośrednictwem Burmistrza Gołdapi w terminie czternastu dni od dnia jej doręczenia.

Otrzymują:

1. EKO – WIATR sp. z o.o. – 19-500 Gołdap, Jabłońskie 5.
2. Właściciele nieruchomości.



Z up. BURMISTRZA

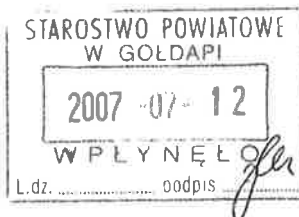
inż. Jacek Morzy
KIEROWNIK

Wydział Gospodarki Przestrzennej
i Nieruchomości

3. a/a.

Do wiadomości (wraz z kserokopią opinii rzeczoznawcy):

1. Starostwo Powiatowe w Gołdapi.



Gołdap, dn. 16.01.2008r

DECYZJA zmieniająca decyzję

Na podstawie art.155 oraz 104 ustawy z dnia 14 czerwca 1960r- Kodeks postępowania administracyjnego (tj. Dz. U. z 1980r Nr 9, poz. 26 i Nr 27, poz.11 ze zmianami) oraz art.4 ust. 2 pkt1, art.50 ust.1 i 4, art.51 ust.1 pkt2, ustawy z dnia 23 marca 2003r o planowaniu i zagospodarowaniu przestrzennym /Dz. U. Nr 80, poz.717/, zmienia się na wniosek EKO-WIATR sp. z o. o. decyzję Burmistrza Gołdapi nr GPO.7331.cp-8/04 z dnia 10.06.2006r, o lokalizacji celu publicznego inwestycji polegającej na budowie fermy 24 wiatraków o mocy 2MW każdy i linii przesyłowych energii elektrycznej SN kablem podziemnym oraz budowie głównego punktu zasilania, przewidzianej do realizacji na działkach położonych w gm. Gołdap i oznaczonych nr geodezyjnymi:

1. 24/37, 24/38, 24/39, 1/5, 1/6, 1/8, 1/9, 24/41, 24/34 – obręb geodezyjny Suczki;
2. 155/20, 155/18, 134/52, 48/9, 277/16, 146/10 – obręb geodezyjny Marcinowo;
3. 40/13, 48/3 – obręb geodezyjny Osowo;
4. 162/1 – obręb geodezyjny Kośmidry;
5. 145/11, 122/70, 122/71, 134/3, 16/1, 122/73 – obręb geodezyjny Jabłońskie.

w ten sposób, że na pierwszej stronie decyzji w wierszu 14 i 25 oraz na arkuszu nr 1 załącznika graficznego zamiast liczby „277/16” wpisuje się liczbę „277/23”.

Uzasadnienie

W wyniku przeprowadzonego postępowania wyjaśniającego ustalono, że mapy geodezyjne i wykaz działek, złożone wraz z wnioskiem z dnia 30.04.2004r zawierały błędnie podany numer geodezyjny. Błąd ten wynikł podczas prac geodezyjnych podziałowych i nadawania numerów ewidencyjnych działek. Pierwotnie wydzielonej działce 277/23, nadano numer 277/16. Numer ten jednak już został nadany zupełnie innej nieruchomości wydzielanej wcześniej.

Natomiast przedmiotowa działka znajduje się w obszarze oznaczonym liniami rozgraniczającymi teren inwestycji na arkuszu nr 1 mapy w skali 1:5000, stanowiącym załącznik graficzny do decyzji GPO.7331.cp-8/04 z dnia 10.06.2005r. W związku z tym przedmiotowy teren był od samego początku przedmiotem prowadzonego postępowania administracyjnego. Zmianie nie uległy ani parametry działki ani jej położenie.

Przepisy szczególne nie sprzeciwiają się zmianie przedmiotowej decyzji a za jej zmianą przemawia słuszny interes strony.

Mając na względzie powyższe orzeczono jak w sentencji.

Pouczenie

Od niniejszej decyzji służy stronom odwołanie do Samorządowego Kolegium Odwoławczego w Olsztynie za pośrednictwem Burmistrza Gołdapi w terminie czternastu dni od dnia jej doręczenia.

OTRZYMUJĄ:

1. EKO-WIATR sp. z o.o.
zam. Jabłońskie 5
19-500 Gołdap
2. Strony postępowania
3. A/a.

DO WIADOMOŚCI:

1. Starostwo Powiatowe w Gołdapi.



Z up. BURMISTRZA
mgr inż. arch. Beata Kotłowska
p.o. KIEROWNIKA
Wydziału Gospodarki Przemysłowej
Ochrony Środowiska i Nieruchomości

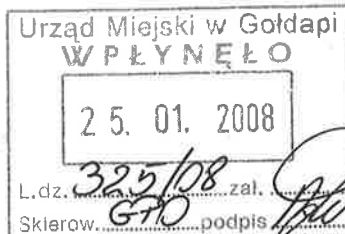
Gołdap, dnia 17. 01. 2008r

WNIOSKODAWCA

.....
 pełna nazwa, imię i nazwisko
EKO - WIATR Sp. Z o.o.
 Jabłońskie 5 - 19-500 Gołdap
 NIP 847-154-88-88 REGON 280083249
 KRS 0000200776

 adres

 telefon kontaktowy, fax.. e-mail



Burmistrz Gołdapi
 19-500 Gołdap
 Plac Zwycięstwa 14

**Wniosek o wydanie decyzji
 o środowiskowych uwarunkowaniach zgody na realizację przedsięwzięcia¹**

Na podstawie art. 46 ust. 1 i art. 46a ust. 1 ustawy z dnia 27 kwietnia 2001r. *Prawo ochrony środowiska* (Dz. U. Nr 62, poz. 627 z późn. zm.) wnoszę o wydanie decyzji o środowiskowych uwarunkowaniach zgody na realizację przedsięwzięcia polegającego na:

budowa elektrowni wiatrowych o mocy od 2 do 3 MW
- budowa termy 24 wiatraków o mocy od 2 do 3 MW
 na działkach nr ew. *- VERTE -* w obrębie *- VERTE*
 przy ul. w

w granicach oznaczonych linią ciągłą i literami/cyframi na załączonej mapie ewidencyjnej w skali 1: *5000*. Jednocześnie na tej samej mapie liniami przerywanymi i literami/cyframi zaznaczono obszar, na który będzie oddziaływać przedsięwzięcie (art. 46a ust. 4 pkt 1 ustawy *Prawo ochrony środowiska*).

EKO - WIATR Sp. Z o.o.
 Jabłońskie 5 19-500 Gołdap
 NIP 847-154-88-88 REGON 280083249
 KRS 0000200776

.....
 podpis wnioskodawcy

Załączniki:

1. mapa w skali 1: *5000* *szk 24*
2. informacja o przedsięwzięciu zgodna z art. 49 ust. 3 ustawy *Prawo ochrony środowiska* / raport o oddziaływaniu na środowisko²

OPŁATY SKARBOWE

Na podstawie ustawy o opłacie skarbowej (Dz.U. z 2006r. Nr 225, poz. 1635, cz. 1, kol. 2, poz. 45 załącznika ustawy).

W dniu *01. 02. 2008* wniesiono opłatę skarbową w wysokości 205,00 zł w kasie Urzędu Miejskiego / ~~na rachunek bankowy Urzędu Miejskiego~~ Nr opłaty kwitu *5695167*

 podpis / stanowisko pracownika

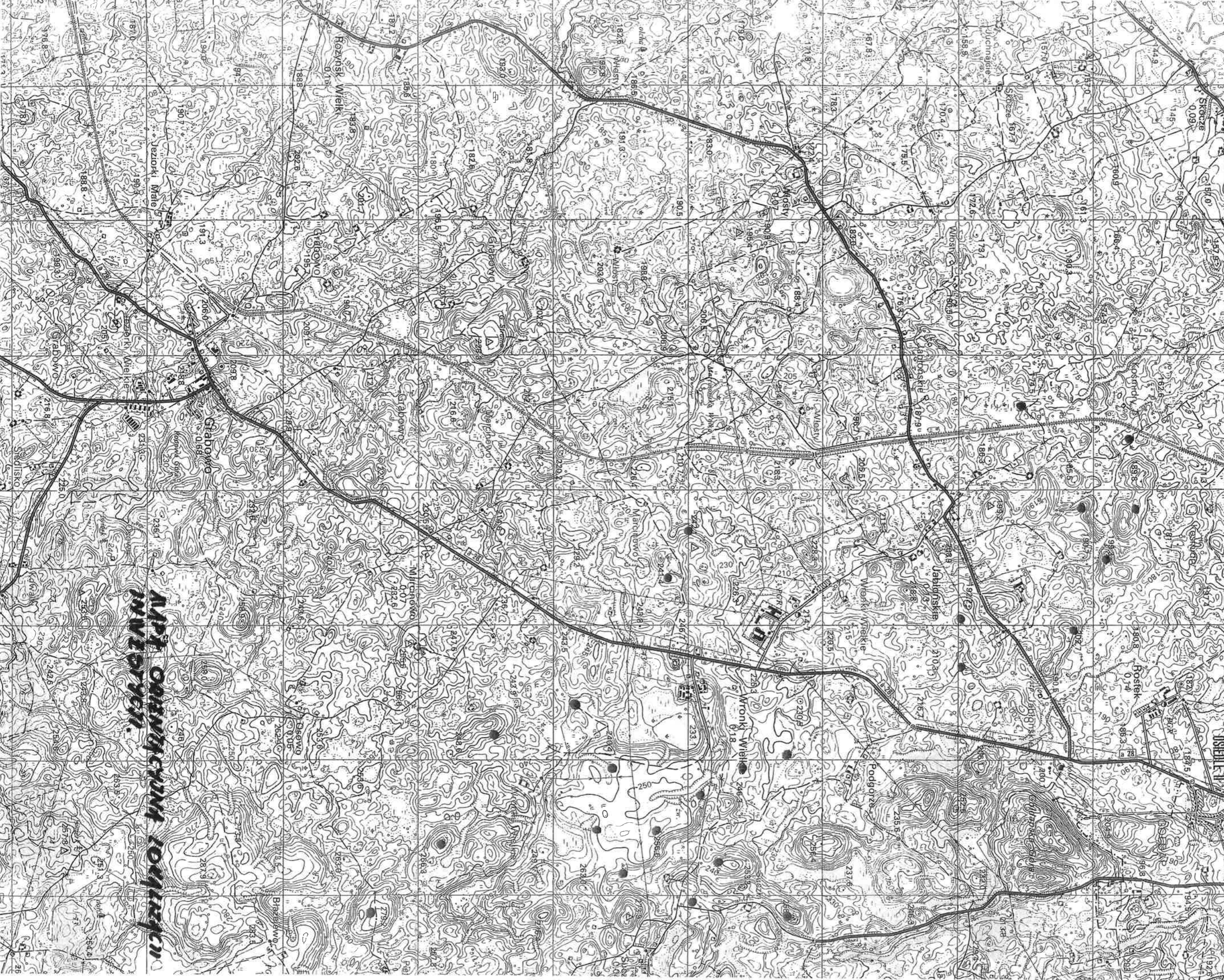
- 1 formularz wniosku nie jest obligatoryjny
- 2 niepotrzebne skreślić

*Amoreli podskiano
 12.01.2008 2008.02.04*

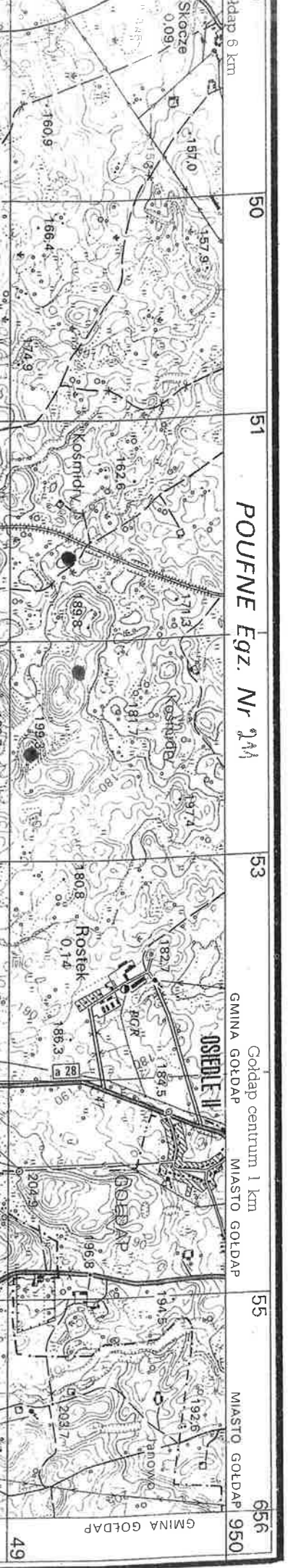
● - lokalizacja warowniki

"BUDOWA FRAJNY WĄTROWICY - 24 WĄTRÓDOW ONOCY OD 2 DO 8 IV" INWESTOR: „EKO-WATR” SP z o.o TUBODKI 9

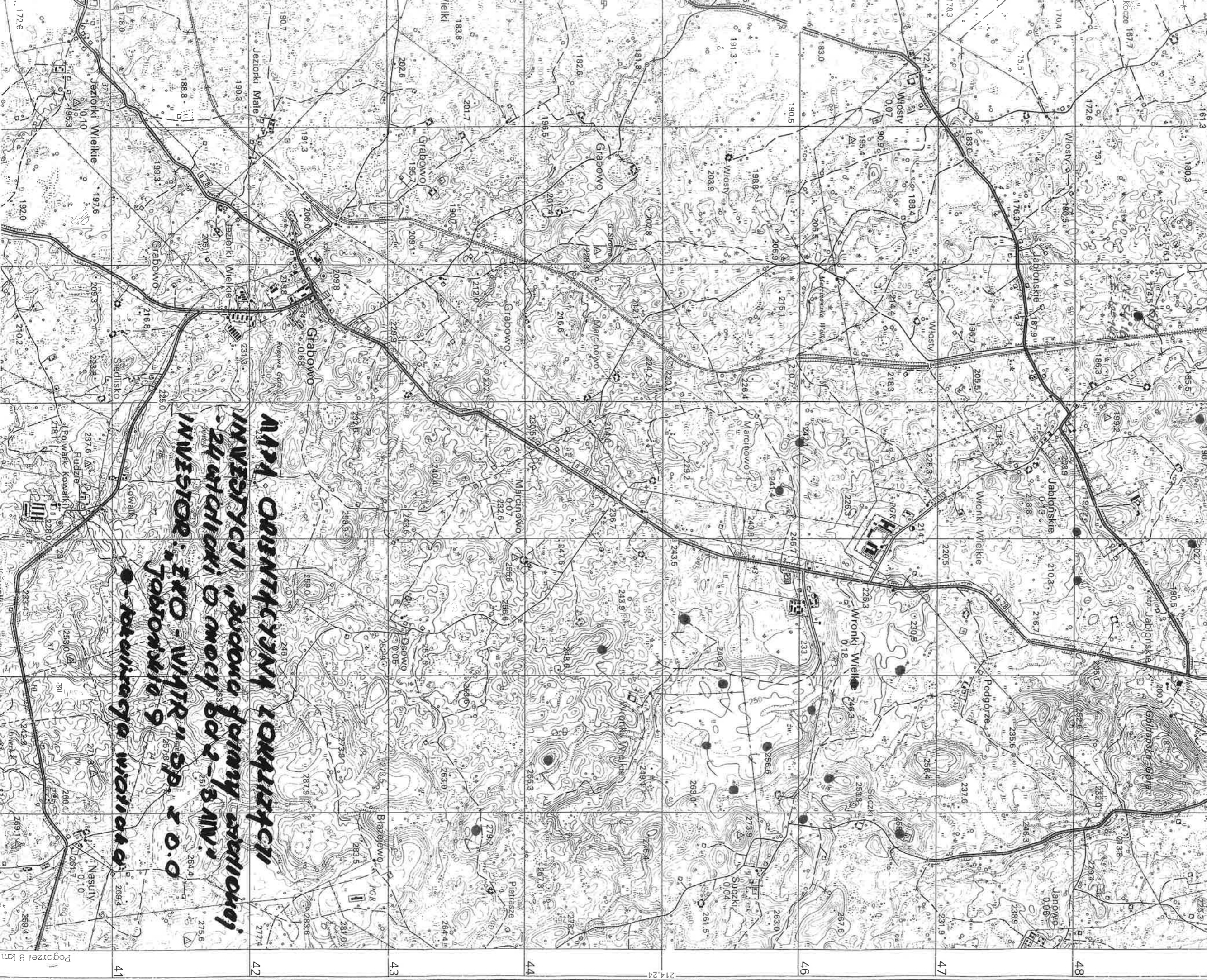
49 50 51 53 55
Goldap 6 km POUFNE Egz. Nr 2M Goldap centrum 1 km GMINA GOLDAP MIASTO GOLDAP MIASTO



**MAPA OBRAMOWANA TOROWICAMI
WŁAZOWYMI**



MAPA OBRAMOWANA I OBRAMOWANA
INWESTYCJI "BUDOWA GAZINY MIEJSCOWOJ
ZIEMIANEK O MOCY 6d2-3 MW"
INWESTOR: ZKO - WATR "SP. z o.o.
 • *planistyczna wariancja*



25 5/8 13/08
123

Gołdap 2008.02.11

P. E. Schwa...

Państwowy Powiatowy
Inspektor Sanitarny
w Gołdapi

Znak: ZNS 4316-2 / 08

Urząd Miejski w Gołdapi
W P Ł Y N Ę Ł O
1 2 . 0 2 . 2 0 0 8
L.dz. 500/08 z 2008
Sklerow. 670 podpis

Urząd Miejski w Gołdapi
Pl .Zwycięstwa 14
19-500 Gołdap

Na podstawie art.49 ust.5 ustawy z dnia 27 kwietnia 2001r -Prawo ochrony środowiska / tekst jednolity Dz.U z 2006r Nr.129 poz.902 z późniejszymi zmianami /, rozporządzenia Rady Ministrów z dnia 9 listopada 2004r. w sprawie określenia rodzajów przedsięwzięć mogących znacząco oddziaływać na środowisko oraz szczegółowych uwarunkowań związanych z kwalifikowaniem przedsięwzięcia do sporządzenia raportu o oddziaływaniu na środowisko / Dz.U z 2004r Nr.257 poz.2573 z późniejszymi zmianami / .

Państwowy Powiatowy Inspektor Sanitarny w Gołdapi po zapoznaniu się z dokumentacją przedłożoną przez Urząd Miejski w Gołdapi przy piśmie z dnia 2008.02.05 znak nr 173 stwierdza obowiązek sporządzenia raportu o oddziaływaniu przedsięwzięcia na środowisko dla inwestycji polegającej na budowie farmy 24 elektrowni wiatrowych o mocy od 2 do 3 MW na działkach

o nr. geodezyjnych:

- 24/37, 24/38, 24/39, 1/5 ,1/6, 1/9, 24/41, 24/34 obręb Suczki,
- 155/20, 155/18, 134/52, 48/9, 277/23, 146/10 obręb Marcinowo,
- 40/13, 48/3 obręb Osowo,
- 162/1 obręb Kośmidry,
- 16/1, 145/11, 122/73, 122/70, 122/71, 135/10, 134/3 obręb Jabłońskie,

w gminie Gołdap , której inwestorem jest "EKO-WIATR" sp. z o.o. z siedzibą w Jabłońskich w zakresie określonym w art.52 ust. 1 , 3 ustawy -Prawo ochrony środowiska .

Planowana inwestycja należy do przedsięwzięć, dla których obowiązek sporządzenia raportu o oddziaływaniu przedsięwzięcia na środowisko może być wymagany (§ 3.1 pkt.6 rozporządzenia Rady Ministrów z dnia 9 listopada 2004r. w sprawie określenia rodzajów przedsięwzięć mogących znacząco oddziaływać na środowisko oraz szczegółowych uwarunkowań związanych z kwalifikowaniem przedsięwzięcia do sporządzenia raportu o oddziaływaniu na środowisko Dz.U z 2004r Nr.257 poz.2573 z późniejszymi zmianami)-instalacje wykorzystujące siłę wiatru do produkcji energii o całkowitej wysokości nie niższej niż 30m.

Inwestycja na etapie realizacji i użytkowania może spowodować zagrożenie dla ludzi i środowiska naturalnego. Sąsiedztwo niektórych elektrowni wiatrowych może spowodować przekroczenie norm dotyczących poziomu hałasu dla najbliższych położonych budynków mieszkalnych (zabudowy zagrodowej).

Państwowy Powiatowy
Inspektor Sanitarny
w Gołdapi
mgr Halina Karpinska

Otrzymują:

- 1)Urząd Miejski w Gołdapi Pl .Zwycięstwa 14 19-500 Gołdap
- 2)Inwestor: "EKO-WIATR" sp. z o.o. 19-500 Gołdap Jabłońskie 5

Do wiadomości:

- 1)Państwowy Wojewódzki Inspektor Sanitarny w Olsztynie ul. Żołnierska 16.
- 2)A/a –ZNS / PSSE w Gołdapi.

STAROSTA GOŁDAPSKI
19-500 GOŁDAP
ul. Krótka 1

BIOS/7633-3/08

Urząd Miejski w Gołdapi
W P Ł Y N Ę Ł O
08.02.2008
L.dz. 463/08 zał.
Sklerow. GPO podpis [podpis]

Gołdap, dnia 08.02.2008 r.

POSTANOWIENIE

Na podst. art. 51 ust. 3 pkt 1, art. 378 ust. 1 ustawy z dnia 27 kwietnia 2001 r. Prawo ochrony środowiska (Dz. U. Nr 62, poz. 627 z późn. zm.), § 3 ust. 1 pkt 6 rozporządzenia Rady Ministrów z dnia 9 listopada 2004 r. w sprawie określenia rodzajów przedsięwzięć mogących znacząco oddziaływać na środowisko oraz szczegółowych uwarunkowań związanych z kwalifikowaniem przedsięwzięć do sporządzenia raportu o oddziaływaniu na środowisko (Dz. U. Nr 257, poz. 2573 z późn. zm.) oraz art. 106 k.p.a. (Dz. U. z 2000 r. Nr 98, poz. 1071 z późn. zm.)

po rozpatrzeniu wniosku Burmistrza Gołdapi z dnia 4 lutego 2008 r. znak: GPO.7624.W.5/2/2008 w sprawie wydania opinii czy dla inwestycji polegającej na „Budowie farmy 24 wiatraków o mocy od 2 do 3 MW” wymagane jest sporządzenie raportu oddziaływania na środowisko i jaki zakres powinien zawierać raport,

postanawiam

planowana inwestycja polegająca na „Budowie farmy 24 wiatraków o mocy od 2 do 3 MW”, przewidzianej do realizacji w gminie Gołdap na działkach o nr geod. 145/11, 122/70, 122/71, 134/3, 16/1, 122/73, 135/10 – obręb geodezyjny Jabłońskie, 40/13, 48/3 – obręb geodezyjny Osowo, 24/37, 24/38, 24/39, 1/5, 1/6, 1/9, 24/41, 24/34 – obręb geodezyjny Suczki, 162/1 – obręb geodezyjny Kośmidry, 155/20, 155/18, 134/52, 48/9, 277/23, 146/10 – obręb geodezyjny Marcinowo, **wymaga sporządzenia raportu o oddziaływaniu na środowisko** w zakresie zgodnym z art. 52 ust. 1 i 3 ustawy Prawo ochrony środowiska, ze szczególnym uwzględnieniem oddziaływania przedsięwzięcia na klimat akustyczny, na ludzi oraz zwierzęta.

Uzasadnienie

Dnia 4 lutego 2008 r. Burmistrz Gołdapi zwrócił się do Starosty Gołdapskiego z wnioskiem znak: GPO.7624.W.5/2/2008 w sprawie wydania opinii czy dla przedmiotowej inwestycji wymagane jest sporządzenie raportu oddziaływania przedsięwzięcia na środowisko.

Zgodnie z § 3 ust. 1 pkt 6 rozporządzenia Rady Ministrów z dnia 9 listopada 2004 r. w sprawie określenia rodzajów przedsięwzięć mogących znacząco oddziaływać na środowisko oraz szczegółowych uwarunkowań związanych z kwalifikowaniem przedsięwzięć do sporządzenia raportu o oddziaływaniu na środowisko (Dz. U. Nr 257, poz. 2573 z późn. zm.), instalacje wykorzystujące siłę wiatru do produkcji energii o całkowitej wysokości nie niższej niż 30 metrów, należą do przedsięwzięć, dla których sporządzenie raportu może być wymagane.

Po przeanalizowaniu wniosku stwierdzam, że ze względu na rozproszenie poszczególnych elektrowni wiatrowych po terenie gminy, zasięg oddziaływania przedsięwzięcia będzie znaczny. Eksploatacja instalacji będzie wiązać się z emisją hałasu do środowiska. Istnieje możliwość wystąpienia konfliktów społecznych, należy więc umożliwić społeczeństwu udział w postępowaniu.

Biorąc powyższe pod uwagę postanowiono orzec jak w sentencji.

Pouczenie

Na niniejsze postanowienie służy stronie zażalenie do Samorządowego Kolegium Odwoławczego w Olsztynie za pośrednictwem Starosty Gołdapskiego w terminie 7 dni od dnia doręczenia.



Z up. STAROSTY
Małgorzata Marczyk
 NACZELNIK WYDZIAŁU BUDOWNICTWA,
 INWESTYCJI I SPECJALNY ŚRODOWISKA

Otrzymują:

1. Burmistrz Gołdapi
2. a/a

Do wiadomości:

1. EKO-WIATR Sp. z o.o. z siedzibą w Jabłońskich

Państwowy Powiatowy Inspektor Sanitarny w Gołdapi

ZNS - 4316 -3 /08



Urząd Miejski w Gołdapi Plac Zwycięstwa 14 19-500 Gołdap

POSTANOWIENIE

Na podstawie art.106 ustawy z dnia 14 czerwca 1960r –Kodeks postępowania administracyjnego (Dz.U. z 2000r Nr.98, poz.1071 z późn. zm), art.3 ustawy z dnia 14 marca 1985r. o Państwowej Inspekcji Sanitarnej (Dz.U z 2006r. Nr.122, poz.851 z późn. zm.) , art.48 ust.2 pkt.1a, art.57 ust.1 ustawy z dnia 27 kwietnia 2001r. Prawo ochrony środowiska (Dz.U. z 2006r. Nr.129, poz 902 z późn. zm.), § 3 ust.1 pkt.6 rozporządzenia Rady Ministrów z dnia 9 listopada 2004r. w sprawie określenia rodzajów przedsięwzięć mogących znacząco oddziaływać na środowisko oraz szczegółowych uwarunkowań związanych z kwalifikowaniem przedsięwzięcia do sporządzenia raportu o oddziaływaniu na środowisko (Dz.U z 2004r Nr.257, poz.2573 z późn. zm.) oraz w oparciu o rozporządzenie Ministra Środowiska z 5 lipca 2007r.w sprawie dopuszczalnych poziomów hałasu w środowisku (Dz.U.Nr.120 z 2007r. poz.826).

Państwowy Powiatowy Inspektor Sanitarny w Gołdapi po zapoznaniu się z dokumentacją przedłożoną przez Urząd Miejski w Gołdapi dołączoną do pisma z dnia 2008.02.26 znak nr:248

postanawia

uzgodnić warunki realizacji przedsięwzięcia polegającego na budowie farmy 24 elektrowni wiatrowych (o mocy od 2 do 3MW) na działkach o nr. geodezyjnych:

- 24/37, 24/38, 24/39, 1/5 ,1/6, 1/9, 24/41, 24/34 obręb Suczki,
- 155/20, 155/18, 134/52, 48/9, 277/23, 146/10 obręb Marcinowo,
- 40/13, 48/3 obręb Osowo,
- 162/1 obręb Kośmidry,
- 16/1, 145/11, 122/73, 122/70, 122/71, 135/10, 134/3 obręb Jabłońskie,

w gminie Gołdap , której inwestorem jest "EKO-WIATR" sp. z o.o. z siedzibą w Jabłońskich

zastrzeżeniem:

- 1) Dla elektrowni wiatrowych położonych w sąsiedztwie terenów zabudowy mieszkalnej należy przeprowadzać okresowy monitoring oddziaływania w zakresie hałasu na najbliższej położone budynki mieszkalne np. po uruchomieniu i po każdorazowej zmianie parametrów technicznych danej siłowni wiatrowej wpływających na głośność pracy .

Autor raportu: mgr Ewa Tymińska –rzecoznawca Ministra Ochrony Środowiska Zasobów Naturalnych i Leśnictwa, biegły z listy Wojewody Pomorskiego w zakresie sporządzania ocen oddziaływania na środowisko upr. nr.19 (76-200 Słupsk ul.Romera 5/105).

Inwestor: „Eko-Wiatr” Sp.z o.o 19-500 Gołdap Jabłońskie 5

Uzasadnienie:

Pismem z dnia 2008.02.21 znak:GPO.7624 W.5./10/2008 Burmistrz w Gołdapi zwrócił się do Powiatowego Inspektora Sanitarnego w Gołdapi o uzgodnienie warunków realizacji przedsięwzięcia polegającego na budowie farmy 24 elektrowni wiatrowych (o mocy od 2 do 3MW) na działkach wymienionych jw. w gminie Gołdap.

Do wniosku dołączono „Raport o oddziaływaniu przedsięwzięcia na środowisko...” przedmiotowej inwestycji.

Elektrownie wiatrowe, mogą stwarzać uciążliwość w zakresie hałasu (od obracających się łopat wirnika, generatora i przekładni) dla najbliższej położonej zabudowy mieszkalnej z siedliskami rolniczymi.

Okresowe monitorowanie poziomu hałasu powinno być przeprowadzane w celu ochrony najbliższych mieszkańców w zakresie dopuszczalnego poziomu hałasu wg. rozporządzenia Ministra Środowiska z 5 lipca 2007r. w sprawie dopuszczalnych poziomów hałasu w środowisku (Dz.U.Nr.120 z 2007r. poz.826) do poziomu 55dB w porze dziennej i 45dB w porze nocnej dla zabudowy zagrodowej.

Zgodnie z art.141 ust.1 ustawy z dnia 27 kwietnia 2001r. Prawo ochrony środowiska (Dz.U. z 2006r. Nr.129, poz 902 z późn. zm.) eksploatacja instalacji lub urządzenia nie powinna powodować przekroczenia standardów emisyjnych (np. w zakresie poziomu hałasu).

Obniżenie poziomu hałasu, możliwe jest poprzez zastosowanie odpowiednich urządzeń umożliwiających spełnienie norm i rozwiązań technologicznych oraz odpowiednich ustawień siłowni wiatrowej np. poprzez sterowanie czasem pracy, prędkością obrotów lub wielkością obciążenia siłowni elektrowni wiatrowej.

Na niniejsze postanowienie służy stronie zażalenie do Państwowego Wojewódzkiego Inspektora Sanitarnego w Olsztynie ul. Żołnierska 16, za pośrednictwem Państwowego Powiatowego Inspektora Sanitarnego w Gołdapi, w terminie 7 dni od dnia doręczenia.



Państwowy Powiatowy
Inspektor Sanitarny
w Gołdapi
mgr Halina Karpińska

Otrzymują:

- 1) Urząd Miejski w Gołdapi 19-500 Gołdap Plac Zwycięstwa 14
- 2) Inwestor: „Eko-Wiatr” Sp.z o.o 19-500 Gołdap Jabłońskie 5

Do wiadomości:

- 1) Państwowy Wojewódzki Inspektor Sanitarny w Olsztynie ul.Żołnierska 16 10-561 Olsztyn.
- 2) A/a-ZNS PSSE w Gołdapi.

Decyzja niniejsza stała się ostateczna

dnia 15 maja 2008 roku

Gołdap dnia 16.07.2008 roku

podpis

Gołdap dnia, 2008.04.25

mgr inż. Elżbieta Jakowicz
Wydział Gospodarki
Dzielnicy Środowiska i Energetyki
URZĄD MIEJSKI W GOŁDAPU

Decyzja o środowiskowych uwarunkowaniach zgody na realizację przedsięwzięcia.

Na podstawie: art. 46a ust. 7 pkt.4, ustawy z dnia 27 kwietnia 2001 r. Prawo ochrony środowiska (Dz. U. Nr 62 poz. 627 ze zm.), w związku z § 3 ust. 1 pkt.6 rozporządzenia Rady Ministrów z dnia 9 listopada 2004 r. w sprawie określenia rodzajów przedsięwzięć mogących znacząco oddziaływać na środowisko oraz szczegółowych uwarunkowań związanych z kwalifikowaniem przedsięwzięcia do sporządzenia raportu o oddziaływaniu na środowisko (Dz. U. Nr 257, poz. 2573 ze zm.), po rozpatrzeniu wniosku o wydanie decyzji o środowiskowych uwarunkowaniach zgody na realizację przedsięwzięcia; złożonego przez „EKO - WIATR” Sp. z o.o z siedzibą w Jabłońskich.

u s t a l a m

środowiskowe uwarunkowania zgody na realizację przedsięwzięcia na terenie nieruchomości oznaczonych numerami ewidencyjnymi 16/1, 122/70, 122/71, 122/73 134/3, 145/11 – obręb geodezyjny Jabłońskie, 40/13, 48/3 – obręb geodezyjny Osowo, 1/5, 1/6, 1/9, 24/34 24/37, 24/38, 24/39, 24/41 – obręb geodezyjny Suczki, 162/1 – obręb geodezyjny Kośmidry, 48/9, 134/52, 146/10, 155/18, 155/20, 277/23 – obręb geodezyjny Marcinowo, gmina Gołdap, polegającego na: „Budowie zespołu 23 elektrowni wiatrowych o mocy 3 MW każda”

1. Warunki wykorzystania terenu w fazie realizacji i eksploatacji.

Realizacja inwestycji odbywać się będzie częściowo na terenie Obszarów Chronionego Krajobrazu Wzgórz Szeskich oraz Obszarów Chronionego Krajobrazu Grabowo, w strefie C ochrony uzdrowiskowej. 12 siłowni wiatrowych zlokalizowanych będzie poza obszarami ochrony krajobrazowej. Miejsce inwestycji położone jest wśród terenów użytkowanych rolniczo jako grunty orne i pastwiska, o zróżnicowanym ukształtowaniu terenu, po wschodniej i zachodniej stronie drogi z Gołdapi do Węgorzewa w rejonie miejscowości Wronki i Jabłońskie, w odległości ok. 5 km na południe i ok. 4 km w kierunku południowo – zachodnim od miasta.

Projektowane przedsięwzięcie realizowane będzie w II etapach. W I etapie realizacji inwestycji siłownie wiatrowe (16 szt.) powstaną na wschód od drogi z Gołdapi do Węgorzewa i na południe od wsi Wronki, w II etapie (7 szt.) po zachodniej stronie drogi, pomiędzy wsiami Jabłońskie i Kośmidry. W trakcie realizacji budowy elektrowni wykonywane będą prace (roboty ziemne i montażowe) związane głównie z wytwarzaniem odpadów w rozumieniu Ustawy o odpadach (Dz. U. Nr 62/2001, poz.628 z póź.zm.) oraz z dojazdem i pracą dźwigu montażowego.

W związku z powyższym na etapie realizacji inwestycji należy:

- W celu uniknięcia dewastacji terenu w trakcie montażu wiatraków, należy przygotować drogę dojazdową i plac manewrowy, warunki wykorzystania istniejących dróg do transportu urządzeń i sprzętu należy uzgodnić z właścicielem drogi.
- Sprzęt wykorzystywany w trakcie prac budowlano – montażowych musi być odpowiednim stanie technicznym aby uniknąć zanieczyszczenia środowiska produktami ropopochodnymi. Należy przestrzegać instrukcji obsługi poszczególnych urządzeń oraz zasad bhp.
- Odpady powstałe na etapie realizacji inwestycji zagospodarować zgodnie z ich klasyfikacją a odpady nie klasyfikowane jako niebezpieczne mogą być deponowane na składowisku odpadów obojętnych.
- Grunt wydobywany z wykopu należy odkładać na hałdę i zagospodarować w najbliższym otoczeniu elektrowni lub wykorzystać rolniczo.
- Prace budowlane należy wykonywać w porze dnia.
- W przypadku konieczności usunięcia z terenu inwestycji drzew i krzewów należy uzyskać decyzję uzgadniającą warunki wycinki.

Na etapie eksploatacji inwestycji w celu ograniczenia uciążliwości dla środowiska należy:

- Odpady niebezpieczne, które powstaną w czasie eksploatacji w całości należy przekazywać do utylizacji. **Nie dopuszcza się możliwości magazynowania jakichkolwiek odpadów na terenie inwestycji**. Na odbiór odpadów niebezpiecznych zawrzeć umowy z firmą lub firmami posiadającymi stosowne zezwolenia na prowadzenie działalności w tym zakresie.
- Utrzymać w stanie nie pogorszonym nawierzchnię dróg publicznych eksploatowanych w wyniku pracy sprzętu w trakcie eksploatacji inwestycji.

- Przeprowadzać okresowe przeglądy stanu technicznego konstrukcji elektrowni.
- Teren inwestycji zabezpieczyć przed dostępem osób postronnych.
- Zapewnić dostateczną retencyjność gleby i ograniczenie jej wypłukiwania przez obsianie terenu robót mieszanką traw szczególnie w strefie zwiększonego zadeszczenia.
- Eksploatacja elektrowni wiatrowej nie może powodować przekroczenia standardów emisyjnych oraz jakości środowiska w tym również poza terenem do którego prowadzący ma tytuł prawny.

2. Wymagania dotyczące ochrony środowiska konieczne do uwzględnienia w projekcie budowlanym.

- Uwzględnić w projekcie budowlanym przedstawione i preferowane w raporcie o oddziaływaniu inwestycji na środowisko rozwiązania techniczne, warunki realizacji i eksploatacji inwestycji. (autor raportu: mgr Ewa Tymińska), uwzględniając zastosowanie odpowiednich urządzeń umożliwiających spełnienie norm i rozwiązań technologicznych oraz odpowiednich ustawień siłowni wiatrowej np. sterowanie czasem pracy, prędkości obrotów lub wielkością obciążenia siłowni elektrowni.
- Etap projektowania powinien być poprzedzony badaniami podłoża gruntowego celem właściwego zaprojektowania fundamentów budowli.
- Minimalna odległość elektrowni od zabudowań mieszkalnych nie może być mniejsza niż 400 m i powinna uwzględniać warunki lokalizacyjne zgodne z przepisami ustawy Prawo budowlane.
- Planowana inwestycja nie może przekroczyć dopuszczalnego poziomu hałasu emitowanego do środowiska;
 - dla terenów zabudowy mieszkaniowej jednorodzinnej – 50 dB w porze dziennej (od 6⁰⁰ do 22⁰⁰) i 40 dB w porze nocnej (od 22⁰⁰ do 6⁰⁰)
 - dla terenów zabudowy mieszkaniowej wielorodzinnej i terenów zabudowy zagrodowej – 55 dB w porze dziennej (od 6⁰⁰ do 22⁰⁰) i 45 dB w porze nocnej (od 22⁰⁰ do 6⁰⁰)
- Konstrukcja wiatraka powinna być pomalowaną na kolor biały lub biało szary, zapobiegający powstawaniu refleksów świetlnych, zewnętrzne pomieszczenia transformatorów i innych elementów elektrycznych j/w lub oliwkowy.
- Wszystkie elementy konstrukcyjne (w tym fundament) i techniczne elektrowni wiatrowej powinny posiadać certyfikaty, atesty, świadectwa zgodności z PN.
- Wieże elektrowni wiatrowych należy podświetlić w warunkach nocnych i w warunkach zmniejszonej przejrzystości powietrza w celu zmniejszenia zagrożeń dla migrujących ptaków. Należy zastosować najnowocześniejsze dostępne rozwiązania techniczne likwidujące zagrożenie kolizji ptaków z turbinami (np. sygnały dźwiękowe)

3. Wymogi przeciwdziałania skutkom awarii przemysłowych.

Usytuowanie farmy wiatrowej zgodnie z przedstawionym planem realizacji inwestycji, gwarantuje bezpieczeństwo w razie sytuacji nadzwyczajnego zagrożenia w czasie katastrofy budowlanej. Nie istnieje możliwość wystąpienia awarii, która mogłaby spowodować nadzwyczajne zagrożenie środowiska.

4. Wymogi w zakresie ograniczania transgranicznego oddziaływania na środowisko.

Granica państwa pozostaje poza zasięgiem oddziaływania obiektu.

5. Stwierdzenie konieczności utworzenia obszaru ograniczonego użytkowania.

Planowane do realizacji przedsięwzięcie dotyczy inwestycji, która zapewnia w przypadku przestrzegania wszystkich uwarunkowań zawartych w niniejszej decyzji dotrzymanie standardów jakości środowiska poza terenem inwestycji, stąd dla instalacji nie ma potrzeby tworzenia strefy ograniczonego użytkowania.

Jednocześnie postanawiam nałożyć na wnioskodawcę następujące obowiązki:

1. Dotyczące zapobiegania , ograniczania, oraz monitorowania oddziaływania przedsięwzięcia na środowisko:

- W ciągu 3 miesięcy od rozpoczęcia eksploatacji elektrowni wiatrowej i po każdorazowej zmianie parametrów technicznych, należy wykonać i przedstawić analizę po realizacyjną, uwzględniającą rzeczywiste pomiary hałasu w otoczeniu wiatraka i najbliższej zabudowy:
 - dla terenów zabudowy mieszkaniowej jednorodzinnej – 50 dB w porze dziennej (od 06⁰⁰ do 22⁰⁰) i 40 dB w porze nocnej (od 22⁰⁰ do 06⁰⁰)
 - dla terenów zabudowy mieszkaniowej wielorodzinnej i terenów zabudowy zagrodowej – 55 dB w porze dziennej (od 06⁰⁰ do 22⁰⁰) i 45 dB w porze nocnej (od 22⁰⁰ do 06⁰⁰)

Badania powinny być wykonane przez laboratorium posiadające certyfikat wdrożonego systemu jakości lub certyfikat akredytacji w rozumieniu ustawy z dnia 30 sierpnia 2002 r. o systemie oceny zgodności. Kopie wyników pomiarów należy ewidencjonować i przesać do Starostwa Powiatowego oraz Urzędu Miejskiego w Gołdapi

- Pomiary należy wykonywać w trakcie intensywnej pracy wiatraków. W przypadku przekroczenia dopuszczalnego poziomu hałasu, należy zastosować urządzenia techniczne, rozwiązania technologiczne oraz sterowanie czasem pracy, prędkością obrotów lub wielkością obciążenia siłowni elektrowni wiatrowej.
- Realizacja i eksploatacja inwestycji powinna być połączona z wprowadzeniem monitoringu oddziaływania elektrowni na ptaki.
- Monitoring hałasu oraz wpływu inwestycji na ptaki należy przeprowadzić zgodnie z załączoną do raportu analizą oddziaływania farmy wiatrowej Wronki / Jabłońskie na środowisko naturalne w wybranych elementach środowiskowych fauna lądowa i ptaki (str.13).
- **Nakaz usunięcia elektrowni wiatrowej nieczynnej przez okres 1 roku lub w przypadku przekroczenia standardów emisyjnych oraz jakości środowiska.**

Charakterystyka całego przedsięwzięcia stanowi załącznik Nr 1 do decyzji.

Uzasadnienie

„EKO - WIATR ” Sp. z o.o wystąpiła w dniu 25 stycznia 2008 roku z wnioskiem o wydanie decyzji o środowiskowych uwarunkowaniach zgody na realizację inwestycji polegającej na: „**Budowie zespołu 23 elektrowni wiatrowych o mocy 3 MW każda**”, planowanej do realizacji na terenie nieruchomości oznaczonych nr ewidencyjnymi 16/1, 122/70, 122/71, 122/73 134/3, 145/11 – obręb geodezyjny Jabłońskie, 40/13, 48/3 – obręb geodezyjny Osowo, 1/5, 1/6, 1/9, 24/34 24/37, 24/38, 24/39, 24/41 – obręb geodezyjny Suczki, 162/1 – obręb geodezyjny Kośmidry, 48/9, 134/52, 146/10, 155/18, 155/20, 277/23 – obręb geodezyjny Marcinowo , na terenie gminy Gołdap. Do wniosku dołączono mapy ewidencyjne terenu inwestycji oraz raport oddziaływania inwestycji na środowisko sporządzony w 2004 r. do toczącego się wówczas postępowania o wydanie decyzji o warunkach zabudowy.

Zgodnie z art.378 ust. 2 pkt. 2 ustawy Prawo ochrony środowiska oraz na podstawie § 3 ust.1 pkt. 6 Rozporządzenia Rady Ministrów z dnia 9 listopada 2004 r. w sprawie określenia rodzajów przedsięwzięć mogących znacząco oddziaływać na środowisko oraz szczegółowych uwarunkowań związanych z kwalifikowaniem przedsięwzięcia do sporządzenia raportu o oddziaływaniu na środowisko (Dz. U. Nr 257, poz. 2573 z póź. zm.) organem właściwym do wydania uzgodnień jest Starosta i Powiatowy Inspektor Sanitarny.

W związku z powyższym Burmistrz Gołdapi zwrócił się do organów wydających uzgodnienia do decyzji środowiskowej o wyrażenie opinii czy dla planowanej do realizacji inwestycji wymagane jest sporządzenie raportu oddziaływania na środowisko . Ze względu na liczbę stron postępowania o wydanie decyzji o środowiskowych uwarunkowaniach przekraczającą 20, informację o planowanej inwestycji przekazano w formie komunikatu opublikowanego w gazecie „Kurier Gołdapski” oraz w biuletynie informacji publicznej, wyznaczając termin wnoszenia uwag i wniosków do dnia 5 marca 2008 r. Jednocześnie na terenie sołectw gdzie powstanie farma wiatrowa komunikat został wywieszony na tablicach ogłoszeń. Postanowieniem BOR.7633-3/08 z dnia 8 lutego 2008 r. oraz postanowieniem ZNS 4318-2/08 z dnia 12 lutego 2008 r. organy uzgadniające uznały za konieczne wykonanie raportu o oddziaływaniu przedsięwzięcia na środowisko. Postanowieniem GPO 7624 W.5/9/08 z dnia 14 lutego Burmistrz Gołdapi uznał za konieczne sporządzenie raportu i w dniu 21 lutego wystąpił do Starostwa Powiatowego oraz Państwowego Powiatowego Inspektora Sanitarnego o wydanie uzgodnień do decyzji o środowiskowych uwarunkowaniach zgody na realizację przedsięwzięcia polegającej na: „Budowie zespołu 23 elektrowni wiatrowych o mocy 3 MW każda ”

W terminie przewidzianym do zgłaszania uwag i wniosków na temat planowanej do realizacji inwestycji, wpłynęły protesty Krzysztofa Ostaszewskiego, Anetty i Bogdana Leszczyńskich, Tomasza Kudosza, Pawła Olszewskiego, będących właścicielami nieruchomości położonych w pobliżu wiatraków planowanych do budowy na działkach 135/10, 145/11, negatywnie opiniujące powyższą lokalizację . W dniu 10 marca do Burmistrza Gołdapi wpłynął wniosek Ogólnopolskiego Towarzystwa Ochrony Ptaków z siedzibą w Markach k / Warszawy przy ul. Odrowąża 24 z uwagami do zgromadzonej dokumentacji w w/w sprawie oraz zgłoszenie chęci uczestnictwa na prawach strony w przedmiotowym postępowaniu. Powyższa prośba została uwzględniona przez Burmistrza Gołdapi, który dopuścił do udziału na prawach strony Ogólnopolskie Towarzystwo Ochrony Ptaków w postępowaniu o wydanie decyzji środowiskowej na budowę farmy wiatrowej w gminie Gołdap. W związku ze złożonymi protestami wyznaczono termin rozprawy administracyjnej na dzień 31.03.2008 r. o czym powiadomiono wszystkich zainteresowanych.

Na prośbę Inwestora udostępniono do wglądu i sporządzenia kserokopii złożone protesty Postanowieniem ZNS –4316-3/08 z dnia 11.03.2008 r. Państwowy Powiatowy Inspektor Sanitarny uzgodnił warunki realizacji farmy wiatrowej z zastrzeżeniem przeprowadzania okresowego

monitoringu w zakresie hałasu przy zabudowie mieszkaniowej. W dniu 18.03.2008 r. Inwestor złożył wniosek o zmianę zakresu rzeczowego inwestycji przez wyłączenie z realizacji jednej elektrowni wiatrowej zlokalizowanej na działce 135/10, oraz określił jednoznacznie moc wiatraków na 3 MW. Informacje o powyższej zmianie przekazano zainteresowanym stronom. W dniu 31 marca w Urzędzie Miejskim przeprowadzona została rozprawa administracyjna w trakcie której osoby protestujące wyraziły swoje negatywne stanowisko w stosunku do planowanej inwestycji ze względu na zbyt bliską lokalizację elektrowni dz. nr 135/10 i 145/11 od planowanych do zabudowy mieszkaniowej działek siedliskowych i rolnych. Zdaniem protestujących bliskość wiatraków zaburzy dotychczasową harmonię walorów krajobrazowych terenu, niskie monotonne dźwięki negatywnie wpłyną na psychikę człowieka zakłócając działanie pola bioenergetycznego. Po złożeniu wyjaśnień przez przedstawicieli Inwestora oraz potwierdzeniu wycofania z zakresu inwestycji wiatraka z działki 135/10, Pan Krzysztof Ostaszewski, Tomasz Kudosz, Paweł Olszewski odstąpili od dalszego wnoszenia protestu. Państwo Anetta i Bogdan Leszczyńscy nie zmienili swojego negatywnego stanowiska ze względu na zbyt bliskie zlokalizowanie budowy elektrowni wiatrowej na działce nr 145/11. Pomimo zachowanej odległości 400 m właściciele działki 138/3, którzy otrzymali pozwolenie na budowę domu jednorodzinnego, uważają, że planowana budowa elektrowni wpłynie negatywnie na ich życie. W trakcie rozprawy wypowiadały się również osoby nie będące stronami postępowania. Pan Wojciech Karwel mieszkaniec miejscowości Wronki również negatywnie ocenił planowaną budowę, która w połączeniu z już istniejącymi uciążliwymi obiektami (np. ferma świń) negatywnie wpłynie na środowisko. Pan Jaromir Krajewski – Dyrektor Parku Krajobrazowego Puszczy Rominckiej oraz pan Wojciech Potepa – właściciel firmy „EKO SMART” – Ochrona Środowiska i Doradztwo Inwestycyjne w Gołdapi, w swoich wypowiedziach wskazali na konieczność opracowania przez gminę mapy korytarzy migracji ptaków oraz inwentaryzacji przyrodniczej na terenie gminy co w przyszłości pozwoli na wybór lokalizacji inwestycji mogących negatywnie wpłynąć na środowisko w sposób jak najmniej szkodliwy dla środowiska. Pan Józef Mucharski , mieszkaniec miasta Gołdap bardzo pozytywnie zaopiniował planowane zamierzenie , wskazując, że troska o środowisko to nie tylko negowanie wszystkich inwestycji ale również realizowanie takich, które oszczędzają zasoby naturalne, a do takich należy pozyskiwanie energii ze źródeł odnawialnych.

Na rozprawę nie stawilo się Ogólnopolskie Towarzystwo Ochrony Ptaków, które w dniu rozprawy pocztą elektroniczną wniosło uwagi do treści dotychczas opracowanego raportu.

Uwzględniając wprowadzone zmiany, oraz dotychczas złożone uwagi zarówno przez Starostwo Powiatowe jak również Ogólnopolskiego Towarzystwa Ochrony Ptaków, Inwestor sporządził nowy raport, (autor raportu: mgr. Ewa Tymińska) który stanowił podstawę do wydania przez Starostwo Powiatowe w Gołdapi uzgodnienia do decyzji środowiskowej BIOŚ.7633-3/08 z dnia 17 .04.2008 r. Powyższe postanowienie uzgodniło warunki realizacji przedsięwzięcia z uwagami, które w całości uwzględniono w niniejszej decyzji. Nowo opracowany raport został również przesłany do konsultacji dla Ogólnopolskiego Towarzystwa Ochrony Ptaków, które nie wniosło dalszych uwag do treści raportu Biorąc pod uwagę postanowienia organów uzgadniających niniejszą decyzję stwierdzono co następuje.

- Inwestycja realizowana będzie w oparciu o wydaną decyzję lokalizacji inwestycji celu publicznego GPO 7331 Cp - 8/04 z dnia 10 czerwca 2005 r.
- Teren inwestycji nie posiada aktualnego planu zagospodarowania terenu, planowana do realizacji budowa zespołu 23 elektrowni wiatrowych nie jest sprzeczna z ustaleniami zawartymi w Studium Uwarunkowań i Kierunków Zagospodarowania Przestrzennego Miasta i Gminy Gołdap zatwierdzonym uchwałą Nr XXXIV/183/2001 Rady Miejskiej w Gołdapi z dnia 24 maja 2004 r.
- „EKO - WIATR” Sp z o.o rozpoczęła postępowanie zmierzające do realizacji niniejszej inwestycji w 2004 przeprowadzając procedurę oceny oddziaływania na środowisko zgodnie z wówczas obowiązującymi uwarunkowaniami prawnymi, które nie zobowiązywały inwestora do uzyskania decyzji środowiskowej. Przedstawiane przez protestujących decyzje o warunkach zabudowy uzyskano pod koniec 2007 r. tj. w trakcie wszczętego już postępowania administracyjnego zmierzające do budowy farmy wiatrowej.
- Zgodnie z dotychczas posiadaną wiedzą opartą na badaniach akustycznych w praktyce oraz obowiązującymi normami prawnymi, lokalizacja elektrowni wiatrowych w stosunku do zabudowy mieszkaniowej uzależniona jest od zachowania norm hałasu w pobliżu tej zabudowy. Najbliższe zabudowania mieszkalne planowane do realizacji (pozwolenie nie jest prawomocne) znajdują się w odległości ponad 400 m od dz. 145/11, gdzie zgodnie z opracowanym raportem zachowane zostaną dopuszczalne normy hałasu.
- Elektrownia wiatrowa będzie obiektem bezobsługowym wymagającym tylko okresowych przeglądów, nie będzie pobierać wody i odprowadzać ścieków do środowiska w związku z tym jej negatywne oddziaływanie na najbliższe otoczenie będzie znacznie ograniczone.
- Funkcjonujące elektrownie wiatrowe nie będą źródłem emisji zanieczyszczeń do powietrza atmosferycznego.
- Zgodnie z informacjami zawartymi w raporcie, konstrukcja elektrowni wiatrowych będzie działać odstraszająco na ptaki, które będą omijać miejsca ich lokalizacji. Występujące na terenie gminy

Gołdap ptaki wodne najczęściej latają nisko, wzdłuż dolin rzek, a ptaki lądowe zwykle szerokim frontem. Teren inwestycji nie znajduje się w pobliżu takich terenów. Większość ptaków wędrownych w trakcie przelotów wznosi się na wysokość około 500 m czyli ponad przewidywaną wysokość planowanych wiatraków, których wysokość bezwzględna wyniesie około 254 m.

- Uwzględnienie w projekcie budowlanym, przedstawionych i preferowanych w raporcie o oddziaływaniu na środowisko rozwiązań technicznych, warunków realizacji i eksploatacji inwestycji, daje gwarancję, że zamierzona inwestycja spełni wymogi stawiane przez przepisy ustawy z dnia 27 kwietnia 2001 r. *Prawo ochrony środowiska* oraz przepisy szczegółowe dotyczące ochrony środowiska i zdrowia ludzi.
- Racjonalne wykorzystanie energii ze źródeł odnawialnych jest jednym z istotnych założeń zrównoważonego rozwoju, które gmina jest zobowiązana realizować zgodnie z polityką energetyczną i ekologiczną państwa, przyczyniając się do poprawy zaopatrzenia w energię przy jednoczesnym tworzeniu wizerunku gminy jako obszaru proekologicznego.

Wobec powyższego postanowiono jak w sentencji.

Od niniejszej decyzji przysługuje stronie odwołanie do Samorządowego Kolegium Odwoławczego w Olsztynie w terminie 14 dni od daty jej doręczenia za pośrednictwem Burmistrza Gołdapi.

Otrzymują:

1. „EKO-WIATR” S.p z o.o
Jabłońskie 5
19-500 Gołdap

Do wiadomości:

1. Starostwo Powiatowe w Gołdapi
2. Państwowy Powiatowy Inspektor Sanitarny w Gołdapi
4. Strony postępowania



[Handwritten signature]
 Burmistrz
 Gmina Miejska w Gołdapi
 ul. Wolności 1
 19-500 Gołdap

Charakterystyka przedsięwzięcia

Planowana do realizacji inwestycja obejmować będzie budowę parku wiatrowego, na który składać się będą 23 siłownie wiatrowe typu VESTAS model 90, o mocy znamionowej 3 MW każda. Linie kablowe średniego napięcia SN, wraz z kanalizacją światłowodowa poprowadzone zostaną do stacji energetycznej GPZ. Wytworzona energia elektryczna włączona zostanie do linii 110 kV Węgorzewo – Gołdap. Inwestycja realizowana będzie w II etapach, I etap realizacji inwestycji siłownie wiatrowe (16 szt.) powstaną na wschód od drogi z Gołdapi do Węgorzewa i na południe od wsi Wronki, w II etapie (7 szt.) po zachodniej stronie drogi, pomiędzy wsiami Jabłońskie i Kośmidry. Łączna powierzchnia działek przeznaczonych pod budowę wynosi 8,5401 ha, w tym pod żelbetowe fundamenty siłowni przewidziano 0,0483 ha (23 x 21 m²), zaś pod wewnętrzne drogi dojazdowe do elektrowni 0,7830 ha (o długościach od 7 do 149 m i szerokości 5 m). Łączna moc zainstalowana w I etapie to 48 MW, w II etapie 21 MW, długość linii kablowych pomiędzy siłowniami a stacją GPZ wyniesie ok. 20 km. Wieże typu VESTAS 90 posiadać będą wysokość 105 m n.p.t. Na szczycie każdej z wież znajdować się będzie gondola z urządzeniami prądotwórczymi, sterownia oraz piasta z łopatami turbiny wiatrowej. W skład instalacji towarzyszącej wchodzić będą m.in. urządzenia dopasowujące wytworzoną energię elektryczną w poszczególnych generatorach, poprzez transformatory, do linii odbiorczej średniego napięcia SN oraz podziemne przewody doprowadzające energie do stacji elektroenergetycznej GPZ, dopasowującej energię o napięciu SN do napięcia WN.

Układy towarzyszące i mogące towarzyszyć zespołowi prądotwórczemu elektrowni to:

- układ nastawiający wirnik na kierunek wiatru,
- instalacja piorunochronowa (odgromnik) wymagająca uziemienia,
- układ chłodzenia generatora (opcjonalnie z wykorzystaniem płynu chłodzącego),
- układ chłodzenia przekładni, z olejem przekładniowym,
- hamulec (opcjonalnie wspomagany hydraulicznie, z płynem hamulcowym).

Podstawowe elementy konstrukcyjne siłowni:

- podziemny fundament żelbetowy o kształcie trapezu (wymiar u podstawy fundamentu 30m x 30 m wraz z cokołem wystającym ponad ziemię, do mocowania wieży o wymiarach 4,5 m x 4,5 m,
- wieża,
- głowica – gondola (wewnątrz: generator z OptiSpeed, przekładania, przetworniki, silniki sterowania, chłodnica oleju, chłodnica wodna generatora, transformator, wiatromierz ultradźwiękowy, regulator VMP, dźwig serwisowy, sprzęgło tarczowe, obrotnica na kierunek wiatru, hamulec mechaniczny, korpus gondoli, mocowanie łopaty, piasta łopaty, łopata z żywicy epoksydowej, siłownik skreću OptiTip, regulator piasty.)

Podstawowe parametry techniczne siłowni:

- moc maksymalna 3 MW (osiągana przy prędkości wiatru powyżej 11 m/s)
- średnica zataczania łopatami wirnika 90 m,
- powierzchnia obejmowana zasięgiem łopat 6362 m²
- zakres obrotu wirnika z łopatami (prędkość rotacyjna) 8,6 – 18,4 obr./min.
- kierunek obrotów zgodny ze wskazówkami zegara (patrząc do przodu)
- wirnik trzyramienny z regulacją skreću łopat,
- wirnik trzyramienny z regulacją skreću łopat 95°, nastawienie osi obrotu na kierunek wiatru w systemie siłowników hydraulicznych,
- hamulec tarczowy z wydzieloną pompą, ciśnienie w układzie hydrauliki 260 barów,
- wieża stalowa 5 modułowa o wysokości 105 m, średnica wieży u dołu 4,5 m, u góry 2,3 m, waga 235 ton,
- gondola z korpusem stalowym pokryta na zewnątrz tworzywem – fiberglass, waga ok. 8500 kg,
- generator zmiennie-obrotowy o napięciu wyjściowym 1000 V (50Hz), o mocy 3 MW,
- transformator typu suchego o mocy 3140 kVa i napięciu 1000 V (po stronie pierwotnej) oraz 10 – 33 kV (po stronie wtórnej)
- chłodzenie wewnątrz gondoli powietrzem z zewnątrz z wykorzystaniem wentylatora, chłodzenie oleju w przekładni mechanicznej oraz chłodzenie generatora w układzie wodno – powietrznym, niezależne chłodzenie transformatora (osobny wentylator)
- przedział wydajności energetycznej rocznej od ok. 3300 – 3900 MWh – prędkości szacowane dla gęstości powietrza 1,225 kg/m³
- światło przeszkodowe na gondoli, składające się z dwóch źródeł dookólnych ulokowanych w taki sposób, ze niezależnie od położenia łopat zawsze co najmniej jedno będzie widoczne.
- zasada działania siłowni: przekładniowa (dwie pozycje planetarne i jedna równoległa pozycja osiowa), wytwarzanie energii przy zmiennych obrotach wirnika.

W siłowni VESTAS V 90 o mocy 3 MW obrót łopat poprzez wał główny przekazuje moment obrotowy do przekładni mechanicznej, gdzie podwyższone są obroty w stopniu 1: 104,5 (50 Hz). Po stronie wtórnej do przekładni podłączony jest rotor generatora prądotwórczego. Układ hydrauliczny wspomaga obrót gondoli wokół wieży, jak też kąt ustawienia łopat. Obracające się łopaty siłowni wiatrowej poprzez przekładnie powodują napędzanie generatora i wytwarzanie prądu elektrycznego zmiennego o stałej częstotliwości, przy zmiennych obrotach piasty z łopatami.

Z op. BU
mgr inż. mgr. Piotr Kulakowski
Woj. P. Maz. Gołdap
Gołdap

