

**UCHWAŁA NR XXXI/256/2020
RADY MIEJSKIEJ W GOŁDAPI**

z dnia 29 grudnia 2020 r.

w sprawie przyjęcia Raportu z wykonania „Programu Ochrony Środowiska dla Gminy Gołdap na lata 2018-2021 z perspektywą na lata 2022-2025” za lata 2018-2019.

Na podstawie art. 18 ust. 2 pkt 15 ustawy z dnia 8 marca 1990 r. o samorządzie gminnym (t.j. Dz. U. z 2020 r., poz. 713 z późn. zm.) oraz art. 18 ust. 2 ustawy z dnia 27 kwietnia 2001 r. Prawo ochrony środowiska (t.j. Dz. U. z 2020 r., poz. 1219 z późn. zm.) na wniosek Burmistrza Gołdapi, Rada Miejska w Gołdapi uchwala, co następuje:

§ 1

Przyjmuje się Raport z wykonania „Programu Ochrony Środowiska dla Gminy Gołdap na lata 2018-2021 z perspektywą na lata 2022-2025” za lata 2018-2019, stanowiący załącznik do niniejszej uchwały.

§ 2

Uchwała wchodzi w życie z dniem podjęcia.

Przewodniczący Rady Miejskiej


Wojciech Hołdyński

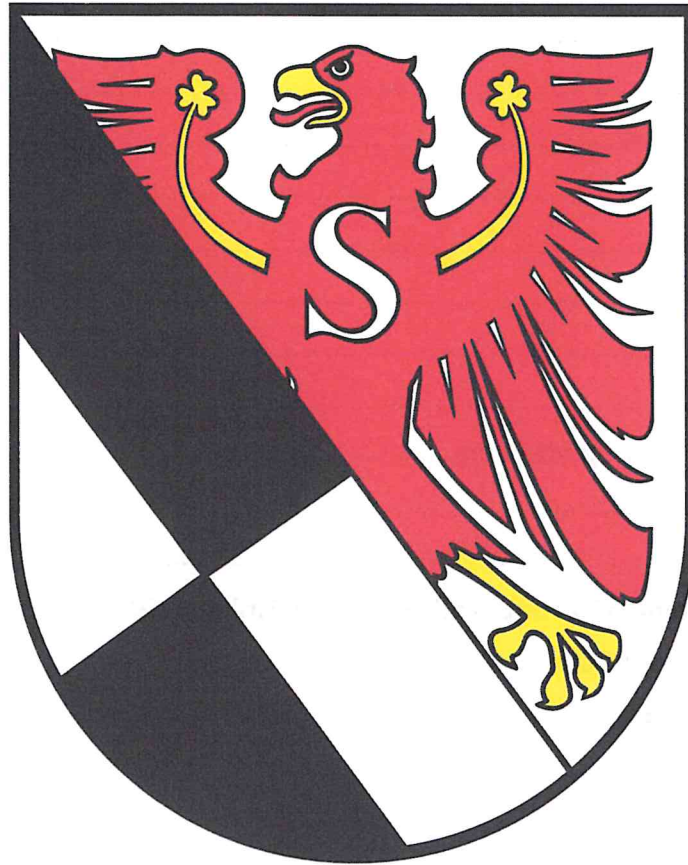
**Uzasadnienie do Uchwały Nr XXXI/256/2020 Rady Miejskiej w Gołdapi z dnia 29 grudnia 2020 r.
w sprawie przyjęcia Raportu z wykonania „Programu Ochrony Środowiska dla Gminy Gołdap na lata
2018-2021 z perspektywą na lata 2022-2025” za lata 2018-2019.**

Zgodnie z art. 18 ust. 2 ustawy z dnia 27 kwietnia 2001 r. Prawo ochrony środowiska (t.j. Dz. U. z 2020 r. poz. 1219 z późn. zm.) - dalej ustawy poś - organ wykonawczy gminy, co 2 lata sporządza raport z wykonania Programu Ochrony Środowiska, który przedstawia Radzie Miejskiej.

Zapis art. 17 ust. 1 ustawy poś, nakłada na organ gminy obowiązek sporządzenia programu ochrony środowiska, jako realizację polityki ekologicznej państwa. Polityka ta określa, w szczególności, cele ekologiczne, priorytety ekologiczne, poziomy celów długoterminowych, rodzaj i harmonogram działań proekologicznych, środki niezbędne do osiągnięcia celów w tym mechanizmy prawno-ekonomiczne i środki finansowe. Rola i znaczenie raportu z wykonania programu ochrony środowiska są istotne dla samorządu lokalnego w kontroli realizacji przyjętych uchwałą zobowiązań w zakresie zmniejszania zagrożeń środowiskowych na własnym terenie.

Uchwałą Nr LX/387/2018 Rady Miejskiej w Gołdapi z dnia 29.06.2018 r., został przyjęty Program Ochrony Środowiska dla Gminy Gołdap na lata 2018-2021 z perspektywą na lata 2022-2025. Zaistniała zatem ustawowa konieczność przygotowania raportu z jej wykonania. Mając powyższe na uwadze, przedłożony zostaje Radzie Miejskiej w Gołdapi Raport z wykonania Programu Ochrony Środowiska dla Gminy Gołdap.

Załącznik do Uchwały Nr XXXI/256/2020
Rady Miejskiej w Gołdapi
z dnia 29 grudnia 2020 r.



**RAPORT Z REALIZACJI
„PROGRAMU OCHRONY ŚRODOWISKA DLA GMINY GOŁDAP NA LATA 2018-2021 Z
PERSPEKTYWĄ NA LATA 2022-2025”
ZA LATA 2018-2019**

Spis treści:

1. Wstęp	3
1.1. Podstawa prawna	3
1.2. Okres sprawozdawczy	3
1.3. Źródła danych	3
1.4. Zakres opracowania	3
2. Charakterystyka Gminy	4
2.2. Demografia	4
2.4. Gleby	6
2.5. Wody powierzchniowe i podziemne	7
2.6. Warunki klimatyczne	10
2.7. Ochrona przyrody	11
3. Zakres realizacji Programu Ochrony Środowiska dla Gminy Gołdap	16
4. Ocena realizacji Programu Ochrony Środowiska	27
6. Ocena systemu monitoringu	27
7. Podsumowanie	28

1. Wstęp

1.1. Podstawa prawna

Zgodnie z art. 18 ust. 2 ustawy z dnia 27 kwietnia 2001 roku Prawo Ochrony Środowiska (Dz. U. 2020, poz. 1219) Burmistrz Gołdapi co dwa lata przedstawia Radzie Miejskiej Raport z realizacji Programu Ochrony Środowiska. Ostatni Program Ochrony Środowiska dla Gminy Gołdap został przyjęty w 2018 roku. Program Ochrony Środowiska ma na celu realizację Polityki Ekologicznej Państwa na poziomie gminnym.

1.2. Okres sprawozdawczy

Niniejszy *Raport* z realizacji *Programu Ochrony Środowiska* sporządzono na podstawie analizy realizacji zadań własnych zawartych w *Programie* określonych dla Gminy Gołdap. Raport obejmuje okres od **01.01.2018** roku do **31.12.2019** roku.

1.3. Źródła danych

Dane wykorzystane podczas sporządzania niniejszego raportu pochodzą z Urzędu Miejskiego w Gołdapi, Głównego Urzędu Statystycznego w Warszawie, Wojewódzkiego Inspektoratu Ochrony Środowiska w Olsztynie, Regionalnej Dyrekcji Ochrony Środowiska w Olsztynie, zarządców dróg, nadleśnictw, Ośrodka Doradztwa Rolniczego oraz przedsiębiorstw i instytucji mogących mieć udział w realizacji *Programu*.

1.4. Zakres opracowania

W skład niniejszego Raportu wchodzi następujące składowe:

- Zakres realizacji Programu
- Ocena realizacji Programu
- Ocena finansowania zamierzeń Programu
- Ocena systemu monitoringu
- Podsumowanie

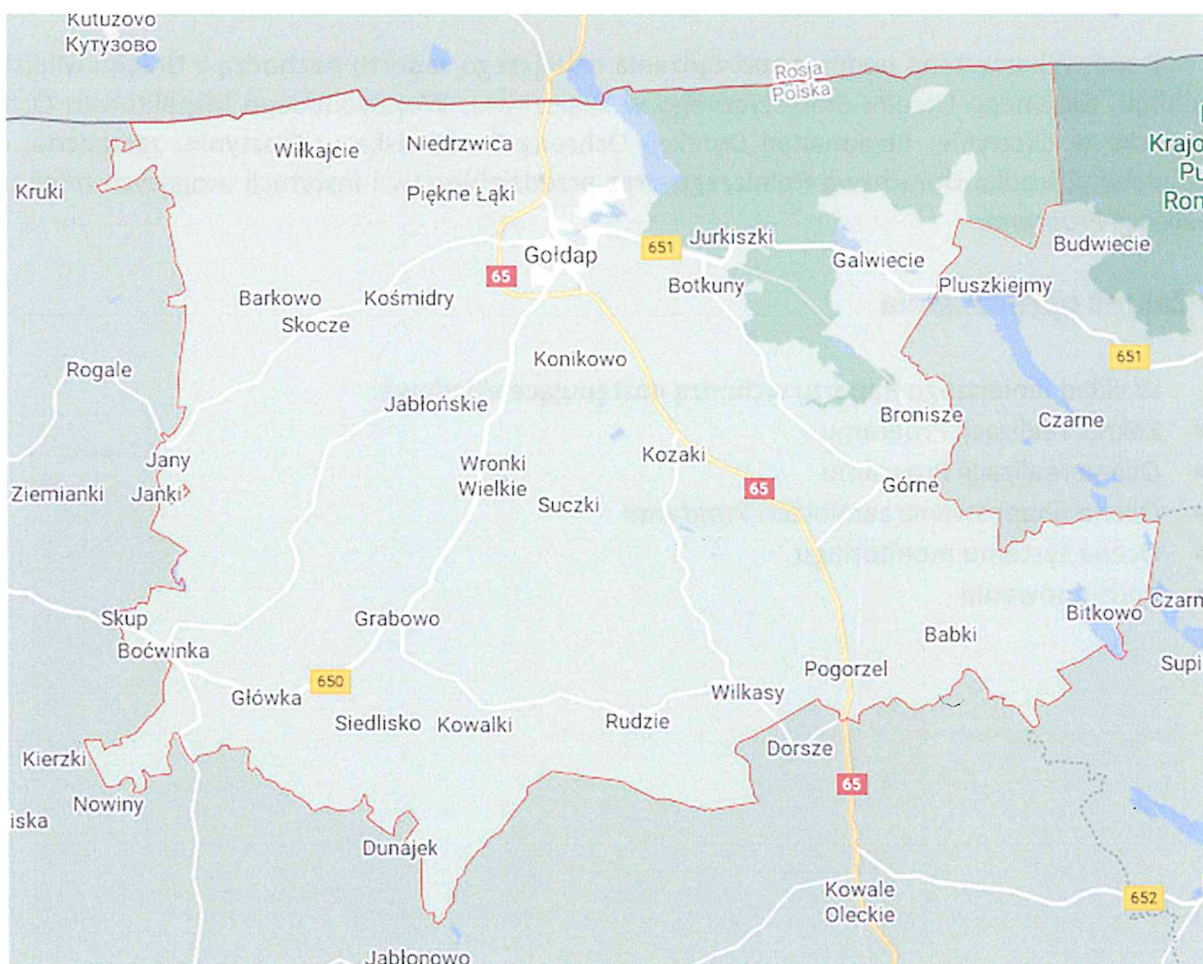
2. Charakterystyka Gminy

Gmina Gołdap jest gminą miejsko-wiejską, usytuowaną w północno-wschodniej części województwa warmińsko-mazurskiego przy granicy z obwodem kaliningradzkim Federacji Rosyjskiej. Należy do powiatu gołdapskiego, na który składają się: gmina wiejsko-miejska Gołdap, gminy wiejskie Banie Mazurskie i Dubeninki oraz miasto Gołdap. Gmina Gołdap posiada ogromne walory turystyczne – jest jedynym uzdrowiskiem na Warmii i Mazurach oraz oferuje stoki narciarskie. Najbliżej położonymi większymi miastami są Suwałki i Giżycko odległe o około 50 km.

Do powiatu gołdapskiego należą następujące sołectwa: Bałupiany, Barkowo, Babki, Bitkowo, Botkuny, Dunajek, Dzięgiele, Galwiecie, Główka, Grabowo, Górne, Jabłońskie, Jany, Jezioroki Wielkie, Juchnajcie, Konikowo, Kośmidry, Kowalki, Kozaki, Łobody, Marcinowo, Nasuty, Niedrzwica, Osowo, Pietraszki, Pogorzel, Rożyńsk Wielki, Siedlisko, Skoczce, Suczki, Wiłkajcie i Zatyki.

Na terenie Gminy Gołdap znajduje się suwalska specjalna strefa ekonomiczna, która ma służyć przyspieszeniu wzrostu gospodarczego w tej części kraju.

Rysunek 1. Położenie gminy Gołdap



źródło: maps.google.com

2.2. Demografia

Zgodnie z danymi Głównego Urzędu Statystycznego na koniec roku 2019 Gminę Gołdap zamieszkiwało 20 132 mieszkańców, z czego 10 203 to kobiety, a 9 929 mężczyźni. Gęstość zaludnienia wynosiła 56 osób/km². 13 020 mieszkańców Gminy Gołdap było w wieku produkcyjnym, 3416 w wieku przedprodukcyjnym, a 3696 mieszkańców w wieku poprodukcyjnym. Gmina Gołdap miała ujemny przyrost naturalny wynoszący – 0,45. W 2019 roku urodziło się 201 dzieci.

2.3. Budowa geologiczna

Gmina Gołdap należy do obszaru funkcjonalnego Zielone Płuca Polski, na którego obszarze dominuje polityka mająca na celu zachowanie i wzmocnienie funkcji ekologicznej. Poza tym Gmina Gołdap jest gminą uzdrowską, co nakłada na nią obowiązek podjęcia szczególnych zadań mających na celu przeciwdziałanie zanieczyszczeniu środowiska.

Teren Gminy uformowany został w wyniku zlodowacenia bałtyckiego. Znaczna część jego powierzchni (wysoczyzny) jest pokryta plejstocенskim materiałem zwałowym (gliny, piaski, żwiry) i wolnolodowcowym (piaski, żwiry, pyły). Utwory holocенskie osadziły się w dolinach i zagłębieniach bezodpływowych (torfy, namuły, gytie).

Obszar ten charakteryzuje się rzeźbą wysokofalistą i wysokopagórkowatą o dużych deniwelacjach. W takich warunkach wykształciły się dominujące tu gleby brunatne i bielcowe wysoczyzn oraz gleby hydrogeniczne (czarne ziemie, torfy, gleby murszowe) dolin i obniżeń bezodpływowych.

Gmina Gołdap leży na terenie kilku jednostek fizycznogeograficznych. Posługując się podziałem fizycznogeograficznym Kondrackiego położona jest w podprowincji Pojezierza Wschodniobałtyckiego. Zachodnia część Gminy należy do makroregionu Pojezierze Mazurskie, wschodnia część do makroregionu Pojezierze Litewskie. Gmina leży ponadto w obrębie następujących mezoregionów: Puszczy Romnickiej, Krainy Węgorapy, Wzgórz Szeskich i Pojezierza Zachodniosuwalskiego.

Stwierdzono, że krajobraz tego regionu ukształtował się około 10 tysięcy lat temu, na początku holocenu. Obszar Gminy Gołdap jest bardzo zróżnicowany wysokościowo. Najniżej położone są miejsca wypełnione torfami. Na wschodzie Krainy Węgorapy leżą morenowe wzgórza zbudowane z piasków i żwirów. Najwyżej na opisywanym terenie położone jest pasmo Wzgórz Szeskich. Wysokości osiągają tu 309 m n.p.m. Jest to najwyższe wzniesienie we wschodniej części Mazur. Wzgórza Szeskie są dużym i wysokim garbem morfologicznym, zbudowanym z osadów glacialnych wielu zlodowaceń. Wzgórza Szeskie oddzielone są Doliną Jarki od Pojezierza Zachodniosuwalskiego.

Północna część Pojezierza Zachodniosuwalskiego to pagórkowata wysoczyzna polodowcowa, usiana licznymi wzgórzami kemów oraz moren martwego lodu. Występuje tu kilka rynien jeziornych.

Puszcza Romnicka dzieli się na dwa mikroregiony: Nieckę Gołdapską oraz Lasy Romnickie. Powierzchnia Puszczy jest bardzo zróżnicowana. Jej większa, centralna część leży w obniżeniu morfologicznym na wysokości od około 81 m n.p.m., natomiast jest południowa część wznosi się do wysokości ponad 260 m n.p.m.

Według Podziału Hydrograficznego Polski Gmina Gołdap znajduje się w dorzeczu Pregoty odprowadzającej swoje wody do Bałtyku. Elementem determinującym kierunek odpływu wód powierzchniowych jest ukształtowanie terenu. Obszar Gminy odwadnia ciek o szczególnym znaczeniu tj. rzeka Gołdapa, która jest najważniejszą arterią wodną regionu. Taras zalewowy rzeki jest największy w części wschodniej, ma zaledwie kilka metrów, a najszerszy w części zachodniej, gdzie osiąga ponad 500m szerokości. Rzeka Gołdapa jest silnie meandrująca. W niektórych miejscach w sposób naturalny

doszło do podcięcia szyi meandru, co sprawia zawieszenie odciętego zakola i przejawia się obecnością charakterystycznych starorzeczy w kształcie podkowy.

2.4. Gleby

Na terenie Gminy Gołdap dominują gleby IV klasy bonitacyjnej, występują także gleby klasy III i V.

Gdzie:

Gleby klasy I – gleby orne najlepsze. Są to gleby położone w dobrych warunkach fizjograficznych, najbardziej zasobne w składniki pokarmowe, posiadają dobrą naturalną strukturę, są łatwe do uprawy (czynne biologicznie, przepuszczalne, przewiewne, ciepłe, wilgotne).

Gleby klasy II – gleby orne bardzo dobre. Mają skład i właściwości podobne (lub nieco gorsze) jak gleby klasy I, jednak położone są w mniej korzystnych warunkach terenowych lub mają gorsze warunki fizyczne, co powoduje, że plony roślin uprawianych na tej klasie gleb, mogą być niższe niż na glebach klasy I.

Gleby klasy III (IIIa i IIIb) – gleby orne średnio dobre. W porównaniu do gleb klas I i II, posiadają gorsze właściwości fizyczne i chemiczne, występują w mniej korzystnych warunkach fizjograficznych. Odnaczają się dużym wahaniami poziomu wody w zależności od opadów atmosferycznych. Na glebach tej klasy można już zaobserwować procesy ich degradacji.

Gleby klasy IV (IVa i IVb) – gleby orne średnie. Plony roślin uprawianych na tych glebach są wyraźnie niższe niż na glebach klas wyższych, nawet gdy utrzymywane są one w dobrej kulturze rolnej. Są mało przewiewne, zimne, mało czynne biologicznie. Gleby te są bardzo podatne na wahania poziomu wód gruntowych (zbyt podmokłe lub przesuszone).

Gleby klasy V - gleby orne słabe. Są ubogie w substancje organiczne, mało żyzne i nieurodzajne. Do tej klasy zaliczmy również gleby położone na terenach nie zmeliorowanych albo takich, które do melioracji się nie nadają.

Gleby klasy VI - gleby orne najgorsze. W praktyce nadają się tylko do zalesienia. Posiadają bardzo niski poziom próchnicy. Próba uprawy roślin na glebach tej klasy niesie ze sobą duże ryzyko uzyskania bardzo niskich plonów.

Na terenie gminy Gołdap nie ma zlokalizowanego punktu pomiarowego w ramach prowadzonego Monitoringu chemizmu gleb ornych Polski. Najbliżej położony jest punkt nr 35 w miejscowości Kożuchy Wielkie. Charakterystyka gleb w powyższym punkcie wygląda następująco:

Kompleks: 3 (pszenny wadliwy); Typ: B (gleby brunatne właściwe); Klasa bonitacyjna: IVb
 Gatunek gleby wg:
 BN-78/9180-11: gp (głina piaszczysta)
 PTG 2008: gp (głina piaszczysta)

Tabela 1. Charakterystyka gleb w punkcie pomiarowym nr 35 w miejscowości Kozuchy Wielkie /najbliższej położony punkt pomiarowy

Uziarnienie	Jednostka	Rok				
		1995	2000	2005	2010	2015
BN-78/9180-11: 1,0-0,1 mm	udział w %	47	45	48	43	54
BN-78/9180-11: 0,1-0,02 mm	udział w %	22	25	23	26	21
BN-78/9180-11: < 0.02 mm	udział w %	31	30	29	31	25
PTG 2008: 2,0-0,05 mm	udział w %	n.o.	n.o.	n.o.	59	65
PTG 2008: 0,05-0,002 mm	udział w %	n.o.	n.o.	n.o.	29	28
PTG 2008: < 0.002 mm	udział w %	14	15	12	12	7

Odczyn i węglany	Jednostka	Rok				
		1995	2000	2005	2010	2015
Odczyn "pH" w zawiesinie H ₂ O	pH	7,2	7,4	7,2	8,1	7,3
Odczyn "pH" w zawiesinie KCl	pH	6,4	6,5	6,0	7,5	7,0
Węglany (CaCO ₃)	%	3,54	4,29	3,15	10,81	4,59

Substancja organiczna gleby	Jednostka	Rok				
		1995	2000	2005	2010	2015
Próchnica	%	1,18	1,15	0,96	0,9	1,76
Węgiel organiczny	%	0,68	0,67	0,56	0,52	1,02
Azot ogólny	%	0,07	0,09	0,066	0,058	0,11
Stosunek C/N		9,7	7,4	8,5	9,0	9,0

źródło: http://www.gios.gov.pl/chemizm_gleb

2.5. Wody powierzchniowe i podziemne

Wody powierzchniowe

Wody powierzchniowe zajmują 1,34% powierzchni Gminy Gołdap, należą do nich jeziora oraz ciek.

Głównym ciekim kształtującym stosunki wodne na tym terenie jest Gołdapa (ciek III rzędu), prawobrzeżny dopływ Węgorapy. Gołdapa i jej dopływy odwadniają bezpośrednio północną i zachodnią część Gminy. Długość rzeki wynosi 89 km, powierzchnia zlewni 678,4 km². Rzeźba terenu zlewni Gołdapy jest urozmaicona, a wśród utworów powierzchniowych dominują gliny zwałowe, piaski i wiry. W okolicach miasta Gołdap rzeka tworzy liczne meandry.

Górny odcinek Gołdapy, powyżej jeziora Gołdap nosi nazwę Jarka (rzeka III rzędu). Długość rzeki wynosi 32,4 km, powierzchnia zlewni 237,1 km². Jarka odwadnia bezpośrednio wschodnią część Gminy. Zlewnia rzeki zbudowana jest z gliny zwałowej, miejscami występują niewielkie obszary piasków sandrowych i torfów. Z racji słabej przepuszczalności podłoża zlewni Jarka ma charakter potoku górskiego, z dużymi spadkami oraz szybką reakcją na spływ wód opadowych i roztopowych. Źródła rzeki znajdują się na wschodnich stokach Szeskich Wzgórz, uchodzą do niej liczne doliny niewielkich strumieni odprowadzających wodę z obniżeń wytopiskowych na terenie Wzgórz. Jarka

posiada trzy dopływy prawobrzeżne z jezior: Bitkowskiego, Czarnego i Rakówek, a także trzy dopływy lewobrzeżne: dopływ z Kowal Oleckich, dopływ z Pogorzeli oraz Dzięgielka.

Innym istotnym elementem sieci hydrograficznej gminy są wody stojące takie jak jeziora oraz zbiorniki wodne. Zróżnicowanie przestrzenne jezior związane jest przede wszystkim z działalnością lodowca oraz z procesami erozyjno-akumulacyjnymi zachodzącymi w okresie polodowcowym.

W obrębie Gminy Gołdap zlokalizowane jest największe na obszarze powiatu jezioro Gołdap. Powierzchnia jeziora wynosi 234 ha, z czego po stronie polskiej znajduje się 161,58 ha. Jezioro Gołdap jest jeziorem przepływowym (Jarka-Gołdapa), pochodzenia rynnowego, powstałym w wyniku subglacjalnej działalności wód.

Na terenie Gminy występuje 12 jezior, z czego jedynie powierzchnia jeziora Gołdap i Bitkowskiego przekracza 50 ha, do innych większych jezior (o powierzchni powyżej 20 ha) zaliczy można jeziora Ostrówek i Rakówek zlokalizowane w Galweciach.

Stałym elementem obszarów pojeziernych jest występowanie obszarów wodno- błotnych, nazywanych także mokradłami lub siedliskami hydrogenicznymi. Określenie mokradła zarezerwowane jest głównie dla siedlisk naturalnych lub półnaturalnych z utworami glebowymi w fazie akumulacji, o dużym uwodnieniu. Pojęciem siedlisk hydrogenicznymi obejmuje się obszary występowania mokradeł naturalnych jak i odwodnionych.

Poza rzekami, jeziorami i mokradłami na terenie Gminy występuje także szereg mokradeł stałych i okresowych. Największe kompleksy torfowisk znajdują się na terenie Puszczy Rominckiej, przede wszystkim mokradło stałe o charakterze torfowiska wysokiego Mechacz Wielki. Na szczególną uwagę zasługują również torfowiska zlokalizowane w okolicach Niedrzwicy oraz mokradła stałe i okresowe występujące w dolinach rzecznych Gołdapy i Jarki. Cennym elementem retencji powierzchniowej są równie niewielkie zagłębienia bezodpływowe, zasilane w wodę poprzez opady atmosferyczne oraz spływ powierzchniowy i podpowierzchniowy. Zlewnie tych niewielkich obiektów są bardzo małe, w ich podłożu występuje zazwyczaj glina zwałowa, a poziom wód gruntowych jest odizolowany od głębszych poziomów wodonośnych.

Do sztucznej sieci hydrograficznej należą kanały, rowy melioracyjne oraz stawy, które nie odgrywają jednak znacznej roli w kształtowaniu stosunków wodnych na tym terenie.

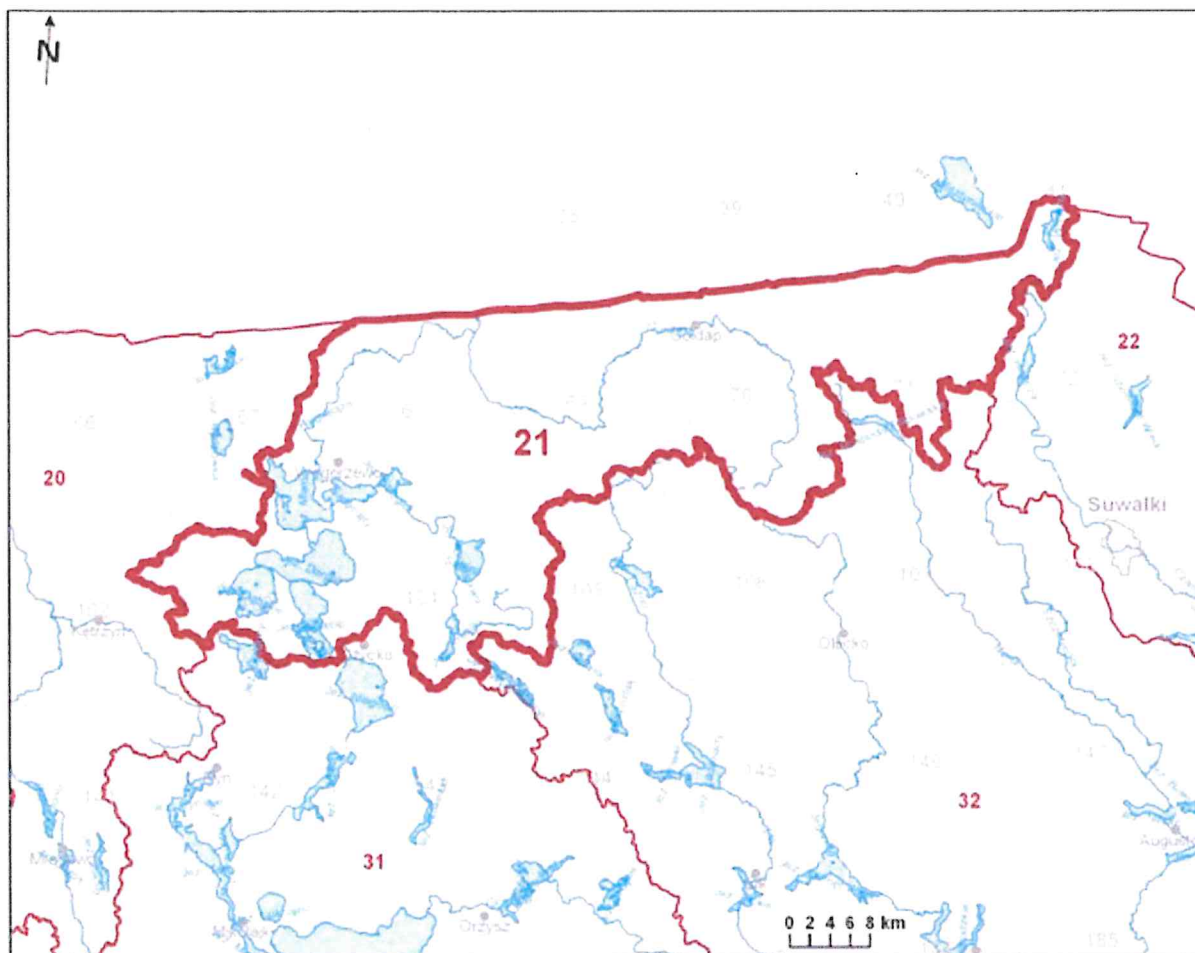
Wody podziemne

Występowanie wód podziemnych uwarunkowane jest budową geologiczną omawianego terenu. W obrębie Gminy występują trzy podstawowe piętra wodonośne:

- Piętro holocenijskie, nawiercone na głębokości do 3 m poniżej dna doliny Gołdapy, wykazujące ścisły związek z wodami rzeczными. Cechą charakterystyczną tego piętra są duże wahania wód, zsynchronizowane z wahaniami wód powierzchniowych. Woda występuje tutaj zazwyczaj w utworach aluwialnych i organicznych
 - Piętro plejstocenijskie, gdzie woda krąży w piaskach podścielających utwory ostatniego zlodowacenia, tworząc kilka poziomów wodonośnych. Użytkowa warstwa wodonośna występuje w obrębie piaszczysto-żwirowych utworów dolinnych. Zwierciadło wody ma charakter swobodny i pozostaje w kontakcie hydraulicznym ze zwierciadłem wody w rzece Gołdapie. Warstwa ta stanowi podstawę zaopatrzenia w wodę miasta Gołdap oraz okolicznych miejscowości
- Piętro kredowe, o którym do tej pory udało się zabrać niewiele informacji

Obszar gminy Gołdap położony jest w obrębie Jednolitej Części Wód Podziemnych nr 21 i 32. Zgodnie z danymi zamieszczonymi na stronie internetowej Monitoringu Jakości Wód Podziemnych stan chemiczny i ilościowy obu zbiorników na rok 2016 był dobry.¹

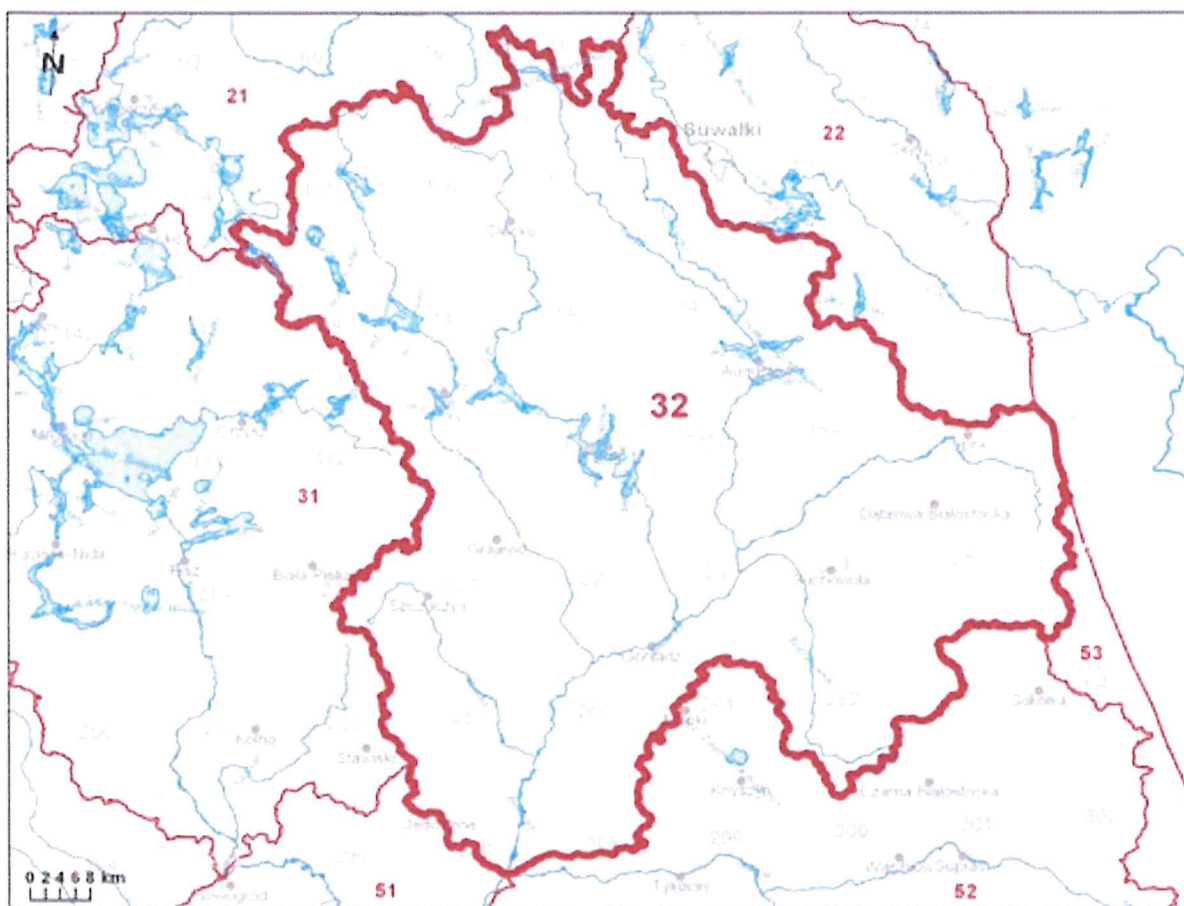
Rysunek 2. Lokalizacja JCWPd nr 21



źródło: Państwowa Służba Hydrogeologiczna

¹ <http://mjwp.gios.gov.pl/mapa/mapa,172.html>

Rysunek 3. Lokalizacja JCWPd nr 32



źródło: Państwowa Służba Hydrogeologiczna

2.6. Warunki klimatyczne

Gmina Gołdap położona jest na terenie Pojezierza Mazurskiego, które charakteryzuje się klimatem dość chłodnym, wilgotnym o wzrastającym ku północnemu-wschodowi wpływie kontynentalizmu. Średnie sumy roczne opadów wahają się w okolicach 700 mm. W półroczu zimowym średnie sumy opadów sięgają 250 mm, a w półroczu letnim 400 mm. Średni udział opadów stałych w ogólnej sumie rocznej wynosi 16%. Przeciętna liczba dni z opadem na danym obszarze waha się od 170 do 190 w roku. Najmniejsze opady notuje się w maju i kwietniu, natomiast największe w październiku, listopadzie i grudniu. Pierwsze opady śniegu występują pod koniec października, w ostatnie pod koniec kwietnia. Zima trwa w tym regionie 120 dni.

Średnia roczna temperatura powietrza wynosi 6,5 °C. W półroczu zimowym średnia temperatura wynosi 0,5 °C, a w półroczu letnim 13 °C. Wzgórza Szeskie mają klimat chłodniejszy od sąsiednich regionów o około 1 °C. W półroczu zimowym pokrywa śniegowa zalega na tym terenie dłużej niż w okolicach. Średnia roczna wilgotność powietrza wynosi 9,0 hPa. W półroczu zimowym średnia ta wynosi 5,0 hPa, a w letnim 11,5 hPa.

Na terenie Gminy Gołdap zaznaczają się wyraźne cechy klimatu kontynentalnego, co w połączeniu z warunkami fizjograficznymi wpływa na występującą tu roślinność i specyfikę

krajobrazu. Dominującym typem zbiorowisk leśnych jest wykształcający się na glinie morenowej i utworach piaszczysto gliniastych las liściasty odmiany subborealnej ze świerkiem. Dominuje on w lasach Wzgórz Szeskich, Pojezierza Wschodnio i Zachodniosuwalskiego oraz z Lasach Romnickich i Pagórkach Rogalskich.

2.7. Ochrona przyrody

Na podstawie ustawy o ochronie przyrody (Dz.U. z 2020r. poz. 55 ze zmianami) do terenów prawnie chronionych zaliczamy parki narodowe, rezerваты i parki krajobrazowe wraz z ich otulinami oraz obszary chronionego krajobrazu. Formę przestrzenną podlegającą ochronie mogą mieć również niektóre pomniki przyrody, użytki ekologiczne, a zwłaszcza zespoły przyrodniczo-krajobrazowe.

Na terenie Gminy Gołdap występują następujące formy ochrony przyrody:

- Park krajobrazowy
- Rezerваты przyrody
- Obszary Natura 2000
- Pomniki Przyrody
- Obszary Chronionego Krajobrazu
- Zespoły przyrodniczo-krajobrazowe

Park krajobrazowy

Na terenie Gminy zlokalizowana jest część Parku Krajobrazowego Puszczy Rominckiej.

Park Krajobrazowy Puszczy Rominckiej utworzony został 14 stycznia 1998 roku i leży w wysuniętym najbardziej na północny wschód krańcu województwa warmińsko-mazurskiego, w części obszaru gmin Gołdap i Dubeninki. Obszar parku wynosi 146,2 km², a otuliny 85 km².

Teren jest w 80% zalesiony, miejscami przypominający tajgę. Park przecinają doliny rzek Błędzianki, Bludzi i Czerwonej Strugi. Północna granica parku pokrywa się z granicą polsko-rosyjską. Wschodnia i południowa granica parku biegnie nasypem niemieckiej linii kolejowej z początku XX wieku z Gołdapi przez Golubie, Żytkiejmy do Gębina. W Stańczykach przez dolinę rzeki Błędzianki przerzucono dwa mosty o wysokości 36,5 m.

Rzeźba terenu Parku ukształtowana została przez ostatnie zlodowacenie bałtyckie fazy pomorskiej i jest wyjątkowo urozmaicona. Wzgórza morenowe, w większości porośnięte lasami Puszczy Rominckiej, osiągają w Parku wysokość do 280 m n.p.m., deniwelacje sięgają natomiast ponad 140 m. Wśród wzgórz znajdują się głębokie niecki i rynny, w których są położone torfowiska, jeziora i rzeki. Wyjątkowe walory krajobrazowe i geomorfologiczne ma przecinająca Puszczę przełomowa dolina Błędzianki. Strome, pocięte wąwozami zbocza doliny, o wysokości kilkudziesięciu metrów, mają nachylenie dochodzące do 60°, a w przebiegu doliny występują liczne kotliny i kotły wytopiskowe. Park położony jest w dorzeczu Pregofy. Największą rzeką jest przecinająca Puszczę Romincką Błędzianka. Na obrzeżach Puszczy znajduje się także kilka większych jezior, położonych w głębokich rynnach. Największe z nich to przecięte granicą państwową Jezioro Gołdap (234 ha) oraz położone w otulinie Parku jeziora: Jezioro Czarne (173 ha), Jezioro Przerośl (71 ha) i Jezioro Pobłędzie (50 ha).

Surowe warunki klimatyczne powodują, że szata roślinna Parku jest specyficzna i zawiera wiele osobliwości. Najbardziej charakterystycznym dla Puszczy zbiorowiskiem jest typowy dla tajgi borealnej las świerkowy, mroczny, wilgotny z grubym dywanem mchów. Na pagórkach i zboczach rosną lasy liściaste z lipą, klonem, grabem i wiązem w drzewostanie, natomiast na piaszczystych wzniesieniach

rośnie leszczynowo-świerkowy las mieszany. W zatorfionych dolinach strumieni występują łągi jesionowo-olszowe z chronionym pióropusznikiem strusim, a zagłębienia pojeziorne zajmują bogate gatunkowo torfowiska porośnięte m.in. rzadkimi i chronionymi roślinami. Na terenie parku występują:

- szczwoli gorz pochwiasty *Conioselinum tataricum*
- bagnica torfowa *Scheuchzeria palustris*
- przygiętka biała *Rhynchospora alba*
- żurawina drobnolistkowa
- bażyna czarna *Empetrum nigrum*
- listera sercowata *Listera cordata*
- tajeża jednostronna *Goodyera repens*
- malina moroszka *Rubus chamaemorus*
- turzyca strunowa
- wielosił błękitny *Polemonium coeruleum*
- kopytnik pospolity
- centuria pospolita *Centaurium erythraea*
- pióropusznik strusi *Matteuccia struthiopteris*
- lilia złotogłów
- dzwonek skupiony *Campanula glomerata*

Na obszarze Parku można spotkać takie zwierzęta jak:

- bóbr europejski
- łosie
- jelenie
- sarny
- dziki
- wilki
- rysie
- wydry
- lisy
- jenoty
- dzięcioł zielonosiwy *Picus canus*
- dzięcioł biało-grzbiety *Dendrocopos leucotos*
- orlik krzykliwy
- trzmielojad *Pernis apivorus*
- rybołów
- żuraw
- bocian czarny
- kania czarna
- sowa uszata
- włośchatka
- wąsatka

Rezerваты przyrody

Na obszarze Gminy znajdują się:

- rezerwat przyrody Mechacz Wielki chroniący dobrze wykształcony kompleks torfowisk
- rezerwat przyrody Torfowisko na Tatarskiej Górze obejmujący kompleks torfowisk przejściowych i wysokich wraz ze zbiornikiem dystroficznym
- rezerwat przyrody Czarnówko chroniący fragment borealnej świerczyny bagiennnej, boru sosnowego bagiennego i torfowiska wysokiego ze stanowiskami rzadkich i zagrożonych gatunków roślin, takich jak: manna litewska, turzyca skąpokwiatowa, turzyca szczupła, turzyca życiowa, fiołek torfowy, listera sercowata, widłak wroniec

Obszary NATURA 2000

W poszczególnych częściach Gminy zlokalizowane są częściowo obszary Natura 2000:

- południowo-zachodnia Puszcza Borecka (PLB280006) OSOP
- południowo-zachodnia Ostoja Borecka (PLH280016) SOOS
- północno-wschodnia Puszcza Romincka (PLH280005) SOOS.

Pomniki przyrody

Na terenie Gminy znajdują się 23 pomniki przyrody. Wyróżniono 19 pomników przyrody ożywionej i 4 nieożywionej. Największe skupiska występują na terenie miasta Gołdap (znajduje się tam 8 z nich), kolejne w parku wsi Galwiecie i w miejscowości Juchnajcie. Na szczególną uwagę zasługuje żywotnik zachodni w Janach o obwodzie 210 cm i buk zwyczajny odmiany purpurowej w Kowalkach o obwodzie 413 cm.

Pełne zestawienie pomników przyrody w Gminie przedstawione zostało w poniższej tabeli.

Tabela 2. Pomniki przyrody w Gminie Gołdap

Lp.	Nr pomn. wg. rej. woj. ew.	Rodzaj obiektu	Wymiary		Miasto, Gmina	Lokalizacja i inne dane	Podstawa prawna
			obw cm	wys m			
1	67	Głaz narzutowy	1520	1,7	Gołdap Nasuty	N-ctwo Olecko, L-ctwo Nasuty, oddz. 921	Dz. Urz. WRN w Białymstoku z 1962r., Nr 10, poz. 12
2	103	Dąb Szypułkowy	320	26	Gołdap Gołdap	ul. Malarska	Dec. Dyr. Wydz. RLS 410B z 24.11.1975r.
3	104	Grup 4 Drzew			Gołdap Juchnajcie	Ok. 1km na południe od drogi Gołdap-Rogale, ok. 100m na południowy wschód	Dec. Woj. Suw. z 05.05.1977r. Nr 24, Dz. Urz. WRN Nr 8, poz. 39
		Lipa Drobnolistna	300	24			
		Lipa czteropienna	254	25			
		Lipa Drobnolistna	278	21			
		Lipa Drobnolistna	177				
4	106	Dąb Szypułkowy	303	24	Gołdap Gołdap	ul. Paderewskiego 34	Dec. Woj. Suw. z 05.05.1977r. Nr 24, Dz. Urz. WRN Nr 8, poz. 39
5	107	Dąb	401	26	Gołdap Gołdap	Plac Zwycięstwa	Dec. Nr 24/77 Woj. Suw. z dnia 5.05.1977r., Dz. Urz. WRN w Suwałkach Nr 8 poz. 39
6	172	Grupa 3 drzew			Gołdap Kalniszki	N-ctwo Czerwony Dwór, L-ctwo Kalniszki, Uroczysko Borki, na skrzyżowaniu linii	Dz. Urz. WRN w Suwałkach z 1977r., Nr 8, poz. 39
		Dąb Szypułkowy	190	24			
		Dąb Szypułkowy	225	25			
		Dąb Szypułkowy	240	26			

Raport z realizacji Programu Ochrony Środowiska dla Gminy Gołdap

7	184	Buk Zwyczajny	175	28	Gołdap Galwiece	w. Galwiece, park podworski, Rakówek	Dz. Urz. WRN w Suwałkach z 1978 r., Nr 11, poz. 46
8	185	Grupa 4 Drzew			Gołdap Gołdap	Ok. 70m na zachód od zabudowań N-ctwa Gołdap, ok. 60m na południe od szosy do Gołdapi	Dz. Urz. WRN w Suwałkach z 1978r., Nr 11, poz. 46
		Dąb Szypułkowy	214	23			
		Dąb Szypułkowy	170	23			
		Dąb Szypułkowy	183	23			
		Dąb Szypułkowy	167	23			
10	187	Topola Biała	595	38	Gołdap Galwiece	w. Galwiece, park dworski, Rakówek	Dz. Urz. WRN w Suwałkach z 1978r. Nr 11, poz. 46
11	233	Klon Zwyczajny	294	25	Gołdap Gołdap	ul. Wolności, ok. 5m. od kiosku "RUCHU"	Zarządzenie Nr 12/80 Woj. Suw. z 12.03.1980r. Dz. Urz. WRN w Suwałkach Nr 2
12	278	Dąb Szypułkowy Charakterystyczny. kształt		16	Gołdap Jurkiszki	Obok osady N-ctwa, przy drodze do osady, po jej wschodniej stronie	Dz. Urz. WRN w Suwałkach z 1984r., Nr 7, poz. 26
13	279	Jesion Wyniosły	295	26	Gołdap Galwiece	w. Galwiece, park podworski z byłą kaplicą z 1862r.	Dz. Urz. WRN w Suwałkach z 1984r., Nr 7, poz. 26
14	280	Klon Zwyczajny	348	22	Gołdap Jurkiszki	w ogrodzie osady N-ctwa Gołdap, ok. 50m na południe od szosy do Gołdapi	Dz. Urz. WRN w Suwałkach z 1984r., Nr 7 poz. 26
15	282	Żywotnik Olbrzymi Rozgałęziony dwupienny	144	12	Gołdap Hajnówek	2 m na północ od drogi biegnącej wzdłuż granicy Państwa, ok. 30m na północy	Dz. Urz. WRN w Suwałkach z 1984r., Nr 26
17	533	Klon zwyczajny	300	23	Gołdap Galwiece	na cmentarzu poniemieckim, 150 m na pn. od szosy Gołdap-Żytkiejmy	Rozp. nr 222/98 Woj. Suw. z dnia 98.12.14 /Dz.Urz. Woj. Suw Nr 74, poz. 510/
18	935	Zespół 6 Głazów Narzutowych	805	112	Gołdap	m. Tatry L-ctwo Nasuty /oddz. 63/ W. Zbocze Tatarskiej Góry w Obr. Zespołu Przyr.-Krajobr. "Tatarska Góra"	Dz. Urz. Woj. Warmińsko-Mazurskiego, Nr 71 Olsztyn dnia 1999-10-27
			475	79			
			395	80			
			290	48			
			317	58			
250	34						
19	936	Głaz Narzutowy	1042	135	Gołdap	m. Tatary dz. Nr 71 Obr. Kozaki w adm. AWRSP Suwałki, N-e stok w/w Tatarskiej Góry	Dz. Urz. Woj. Warmińsko-Mazurskiego, Nr 71 Olsztyn dnia 1999-10-27
20	937	Buk Purpurowy	413	25	Gołdap	m. Bleda Dz. 151 Obr. Kowalki w adm. AWRSP-Suwałki	Dz. Urz. Woj. Warmińsko-Mazurskiego, Nr 71, Olsztyn dnia 1999-10-27
21	983	Głaz narzutowy	1380	1,5	Gołdap	Oddz. 91 m.	Dz. Urz. Woj. Warmińsko-Mazurskiego, Nr 152, Olsztyn dnia 2001-12-27
22	988	Żywotnik zachodni	210	11	Gołdap Jany	Posesja Nr 13, działka Nr 23 (obręb Janki)	Dz. Urz. Woj. Warmińsko-Mazurskiego, Nr 152, Olsztyn dnia 2001-12-27

źródło: UMiG Gołdap

Obszary chronionego krajobrazu

Na terenie gminy częściowo znajdują się w poszczególnych rejonach:

- Obszar Chronionego Krajobrazu Dolina Gołdapy i Węgorapy – część północno-zachodnia
- Obszar Chronionego Krajobrazu Grabowo – część zachodnia
- Obszar Chronionego Krajobrazu Wzgórz Szeskich – część centralna
- Obszar chronionego Krajobrazu Dolina Błędzianki – część wschodnia
- Obszar Chronionego Krajobrazu Puszczy Rominckiej – część wschodnia.

Zespoły przyrodniczo-krajobrazowe

Na obszarze Gminy występują dwa zespoły przyrodniczo-krajobrazowe:

- Gołdapska Struga - powierzchnia 183 ha, położony w gm. Gołdap. Od drogi utwardzonej Gołdap-Kamionki linią wysokiego napięcia (250 m na N od Osiedla I) w kierunku wsch. 650 m do drogi gruntowej Gołdap-Janowo, a dalej tą drogą na S w kierunku Janowa do poprzedniej drogi gruntowej 0,5km na W od osady Janowo. Stąd tą ostatnią drogą w kierunku zach. do drogi utwardzonej Kamionki-Gołdap i dalej tą drogą w kierunku Gołdapi do przecięcia się jej z linią wysokiego napięcia. O unikalnym charakterze tego obszaru świadczy jar potoku, który zachował naturalny charakter przełomowy. Porastający go drzewostan składa się głównie z dębu, lipy, klonu, jesionu i wiązu górskiego. W runie występuje m.in. parzydło leśne (*Aruncus silvester*), które jest reliktem górskim. Ornitofauna reprezentowana jest przez: błotniaka stawowego, pliszkę żółtą, kilka gatunków dzięciołów.
- Tatarska Góra – powierzchnia 575 ha, położony w gm. Gołdap. Od osady Suczki (5,5 km S od Gołdapi) drogą gruntową w kierunku wsch. przez osadę Tatary do drogi utwardzonej Kozaki-PGR Wilkasy i dalej tą drogą na S do wysokości PGR Zatyki. Stąd 1,3 km drogą na SW do drogi gruntowej Kamionki-Gołdap na wysokości wzgórza 270,2 m n.p.m. Dalej tą drogą w kierunku Gołdapi do osady Suczki. Obszar ten cechuje charakterystyczna czołowomorenowa rzeźba terenu z niewielkim dystroficznym jeziorkiem wytopiskowym położonym w podszczytowej części wzniesienia. Jezioro otoczone jest torfowiskiem wysokim i przejściowym z bogatą torfowiskową roślinnością. Bogata flora reprezentowana jest przez takie osobliwości charakterystyczne dla lasów górskich jak tojad mocny (*Aconitum callibotryon*).

3. Zakres realizacji Programu Ochrony Środowiska dla Gminy Gołdap

Tabela 3. Realizacja zadań wyznaczonych w Programie Ochrony Środowiska dla Gminy Gołdap w latach 2018-2019

Lp.	Opis przedsięwzięcia	Okres realizacji	Jednostka realizująca	Stopień realizacji*	Koszt (zł)
Cel średniookresowy: Opracowanie i wdrożenie kompleksowego systemu zarządzania środowiskowego na terenie Gminy Gołdap					
1.1.	Sporządzenie raportu z realizacji Programu Ochrony Środowiska.	2018 (za lata 2016-2017)	Gmina Gołdap	0	-
Cel średniookresowy: Podniesienie świadomości ekologicznej mieszkańców Gminy Gołdap					
2.1	Prowadzenie kampanii edukacyjno-informacyjnej w celu podnoszenia świadomości w zakresie szkodliwości spalania odpadów oraz węgla o słabej kaloryczności i wysokiej zawartości siarki w przydomowych kotłowniach.	2018 – 2019	Gmina Gołdap	2	-
2.2	Prowadzenie edukacji ekologicznej w zakresie selektywnego zbierania odpadów komunalnych.	2018	Gmina Gołdap, Placówki oświatowe, Organizacje pozarządowe, przedsiębiorcy zajmujący się zbiórką odpadów komunalnych	2	-
2.3	Prowadzenie kampanii edukacyjno-informacyjnej w zakresie odnawialnych źródeł energii.	2018 – 2019	Gmina Gołdap	2	-
2.4	Prowadzenie kampanii edukacyjno-informacyjnej w zakresie ochrony przyrody.	2018 – 2019	Gmina Gołdap, Placówki oświatowe,	2	-

Raport z realizacji Programu Ochrony Środowiska dla Gminy Gołdap

			Organizacje pozarządowe, Lasy Państwowe		
Cel średniookresowy: Podniesienie świadomości ekologicznej mieszkańców Gminy Gołdap – zadania koordynowane					
2.5	Prowadzenie szkoleń z zakresu dobrych praktyk rolniczych oraz upraw ekologicznych.	2018 – 2019	Warmińsko-mazurski Ośrodek Doradztwa Rolniczego	2	-
2.6	Prowadzenie kampanii edukacyjno-informacyjnej w celu podnoszenia świadomości w zakresie racjonalnej gospodarki nawozami.	2018 – 2019	Warmińsko-mazurski Ośrodek Doradztwa Rolniczego, Warmińsko-mazurski Oddział Regionalny Agencji Restrukturyzacji i Modernizacji Rolnictwa	2	-
Cel średniookresowy: Ograniczenie ryzyka wystąpienia poważnych awarii przemysłowych oraz minimalizacja ich skutków					
Cel średniookresowy: Ograniczenie ryzyka wystąpienia poważnych awarii przemysłowych oraz minimalizacja ich skutków – zadania koordynowane					
3.1	Prowadzenie rejestru zakładów zwiększonego i dużego ryzyka wystąpienia poważnych awarii przemysłowych (ZDR, ZZR).	2018 – 2019	Wojewódzka Komenda Państwowej Straży Pożarnej w Olsztynie	2	-
Cel średniookresowy: Ochrona środowiska przyrodniczego i krajobrazu na terenie Gminy Gołdap					
4.1.	Utrzymanie i urządzenie terenów zieleni, zadrzewień, zakrzewień oraz parków.	2018 – 2019	Gmina Gołdap	2	-
4.2.	Promocja walorów przyrodniczych Gminy.	2018 – 2019	Gmina Gołdap	2	-

Raport z realizacji Programu Ochrony Środowiska dla Gminy Gołdap

4.3.	Uwzględnienie znaczenia ochrony różnorodności biologicznej w planowaniu i zagospodarowaniu przestrzennym.	2018 – 2019	Gmina Gołdap	2	-
	Zabezpieczenie dębu	2018	Gmina Gołdap	3	4489,5
	Ochrona ptaków wodno - błotnych	2019	Gmina Gołdap	3	15 498
Cel średniookresowy: Ochrona środowiska przyrodniczego i krajobrazu na terenie Gminy Gołdap – zadania koordynowane					
4.4.	Kontrola przestrzegania przepisów o ochronie przyrody w trakcie gospodarczego wykorzystywania zasobów i składników przyrody.	2018 – 2019	Regionalna Dyrekcja Ochrony Środowiska w Olsztynie	2	-
4.5.	Bieżące utrzymanie zieleni przydrożnej – wskazuje się konieczność przemyślenia i zrównoważonych działań w tym zakresie, ukierunkowanych na potrzebę ochrony alei przydrożnych, jeżeli ich stan zdrowotny na to pozwala oraz stosowania tylko niezbędnych i przemyślanych działań pielęgnacyjnych.	2018 – 2019	Administratorzy dróg	2	-
Cel średniookresowy: Ochrona lasów i utrzymanie odpowiedniego poziomu lesistości na terenie Gminy Gołdap – zadania koordynowane					
5.1.	Zalesianie terenów o niskich klasach bonitacyjnych gleb i gruntów porolnych.	2018 – 2019	Właściciele prywatni	2	-
5.2	Realizacja zadań wynikających z planów zarządzania lasów.	2018 – 2019	Zarządcy lasów stanowiących własność Skarbu Państwa	2	-

Raport z realizacji Programu Ochrony Środowiska dla Gminy Gołdap

5.3	Realizacja Krajowego Planu Zwiększenia Lesistości na terenie Gminy Gołdap.	2018 – 2019	Zarządcy lasów, w tym lasów stanowiących własność Skarbu Państwa	2	-
Cel średniookresowy: Minimalizacja ilości powstających odpadów, wzrost wtórnego wykorzystania i ograniczenie składowania pozostałych odpadów					
6.1.	Identyfikacja i likwidacja dzikich wysypisk śmieci.	2018 – 2019	Gmina Gołdap	2	-
6.2.	Egzekwowanie zapisów wynikających z ustawy o utrzymaniu czystości i porządku w Gminie i regulaminu utrzymania czystości i porządku w Gminie.	2018 – 2019	Gmina Gołdap	2	-
6.3.	Składanie rocznego sprawozdania z realizacji zadań z zakresu gospodarowania odpadami komunalnymi do Marszałka Województwa Warmińsko-mazurskiego (rocznie).	2018 – 2019	PGO „Eko-Mazury” Sp. z o.o. w Siedliskach	2	-
6.4.	Przeprowadzenie analizy stanu gospodarki odpadami, w celu weryfikacji możliwości technicznych i organizacyjnych Gminy w zakresie gospodarowania odpadami komunalnymi (rocznie).	2018 – 2019	PGO „Eko-Mazury” Sp. z o.o. w Siedliskach	2	-
6.5.	Realizacja „Kompleksowego Regionalnego Programu Gospodarki Odpadami”.	2018 - 2019	Gmina Gołdap	2	-

Raport z realizacji Programu Ochrony Środowiska dla Gminy Gołdap

Cel średniookresowy: Minimalizacja ilości powstających odpadów, wzrost wtórnego wykorzystania i ograniczenie składowania pozostałych odpadów – zadania koordynowane					
6.6.	Gospodarowanie odpadami w postaci wyrobów zawierających azbest.	2018 – 2019	Gmina Gołdap, właściciele prywatni, zarządcy nieruchomości	2	-
Cel średniookresowy: Dążenie do osiągnięcia właściwych standardów wód powierzchniowych i podziemnych pod względem jakości poprzez ich ochronę					
7.1.	Budowa i modernizacja sieci wodociągowej	2018 – 2019	Gmina Gołdap	2	-
7.2.	Budowa i modernizacja sieci kanalizacyjnej sanitarnej	2018 – 2019	Gmina Gołdap	2	-
7.3.	Prowadzenie ewidencji przydomowych oczyszczalni ścieków i zbiorników bezodpływowych.	2018 – 2019	Gmina Gołdap	2	-
7.4.	Budowa indywidualnych systemów oczyszczania ścieków (głównie na terenach zabudowy rozproszonej i obszarach trudnych do skanalizowania, gdzie jest to prawnie dozwolone).	2018 – 2019	Gmina Gołdap, Przedsiębiorcy, Właściciele prywatni	2	-
	Modernizacja kanalizacji deszczowej w Gołdapi	2018	Gmina Gołdap	3	449 795,15
	Przebudowa przepustów – 2 Galwiece, 1 Marcinowo	2018	Gmina Gołdap	3	101 945,24
	Rekultywacja jeziora Gołdap	2018	Gmina Gołdap	3	2 782 364,49

Raport z realizacji Programu Ochrony Środowiska dla Gminy Gołdap

	Przebudowa sieci wodociągowo-kanalizacyjnej ul. Mała, Cicha i Zielona	2018	Gmina Gołdap	3	50 298,39
	Dotacje celowe na dofinansowanie przydomowych oczyszczalni ścieków	2018	Gmina Gołdap	3	103 736
	Modernizacja kanalizacji deszczowej w Gołdapi	2019	Gmina Gołdap	3	331 074,27
	Monitoring wód jeziora Gołdap	2019	Gmina Gołdap	3	12 500
Cel średniookresowy: Dążenie do osiągnięcia właściwych standardów wód powierzchniowych i podziemnych pod względem jakości poprzez ich ochronę – zadania koordynowane					
7.5.	Bieżąca konserwacja i utrzymanie cieków wodnych.	2018 – 2019	ZMiUW w Olsztynie	2	-
7.6.	Monitorowanie cieków wodnych.	2018 – 2019	ZMiUW w Olsztynie	2	-
7.7.	Konserwacja rowów melioracyjnych.	2018 – 2019	właściciele gruntów, Gmina Gołdap, ZMiUW w Olsztynie	2	-
Cel średniookresowy: Spełnienie norm jakości powietrza atmosferycznego poprzez sukcesywną redukcję emisji zanieczyszczeń do powietrza na terenie Gminy Gołdap					
8.1.	Termomodernizacja budynków komunalnych.	2018 - 2019	Gmina Gołdap	2	-
8.2.	Budowa i modernizacja dróg gminnych.	2018 – 2019	Gmina Gołdap	2	-
8.3.	Opracowanie założeń do planu zaopatrzenia w ciepło, paliwa gazowe i energię elektryczną oraz w razie konieczności opracowanie planu.	2018	Gmina Gołdap	2	-
8.4.	Wyeliminowanie spalania pozostałości roślinnych na powierzchni ziemi poprzez kontrole	2018 – 2019	Gmina Gołdap, Policja	2	-

Raport z realizacji Programu Ochrony Środowiska dla Gminy Gołdap

	gospodarstw domowych przez upoważnionych pracowników Urzędu Gminy oraz funkcjonariuszy Policji.					
8.5.	Stwarzanie warunków dla rozwoju ruchu rowerowego - Rozbudowa ścieżek rowerowych.	2018 – 2019	Gmina Gołdap	2		-
8.6.	Kontrola przestrzegania zakazu spalania odpadów w urządzeniach grzewczych i na otwartych przestrzeniach.	2018 – 2019	Gmina Gołdap, Policja	2		-
	Zwiększenie efektywności energetycznej w budynkach Szkół Podstawowych nr 1 i 2 w Gołdapi	2018	Gmina Gołdap	3		18 615
	Termomodernizacja Ośrodka Pomocy Społecznej i Szkoły Podstawowej nr 3 w Gołdapi	2018	Gmina Gołdap	3		23 690
	Przebudowa ul. Nad Jarem oraz ul. Lwowskiej	2018	Gmina Gołdap	3		545 252,39
	Przebudowa drogi Jeziorki-Gieraliszki -Główka II etap	2018	Gmina Gołdap	3		198 263,09
	Remont mostu w Kowalkach	2018	Gmina Gołdap	3		150 000
	Przebudowa drogi Jany - Rożyńsk	2018	Gmina Gołdap	3		57 742
	Termomodernizacja obiektu szkolnego (SP3 OPS)	2019	Gmina Gołdap	3		1 376 885,67
	Budowa drogi Wilkasy - Zatyki	2019	Gmina Gołdap	3		20 000
	Termomodernizacja budynku mieszkalnego w Gołdapi przy ul. Kościuszki 8	2019	Gmina Gołdap	3		17 135

Raport z realizacji Programu Ochrony Środowiska dla Gminy Gołdap

	Zwiększenie efektywności energetycznej w budynkach Szkół Podstawowych nr 1 i nr 2 w Gołdapi	2019	Gmina Gołdap	3	474 106,17
	Budowa i przebudowa drogi gminnej we wsi Kośmidry	2019	Gmina Gołdap	3	285 500
	Przebudowa ul. Marii Konopnickiej w Gołdapi	2019	Gmina Gołdap	3	286 000
	Przebudowa drogi gminnej Somaniny – łobody - Grygieliszki	2019	Gmina Gołdap	3	1 350 000
	Przebudowa wraz z rozbudową ul. Wczasowej w Gołdapi	2019	Gmina Gołdap	3	19 105
	Ciąg pieszo-rowerowy wzdłuż jeziora Gołdap - dokumentacja	2019	Gmina Gołdap	3	111 306
	Przebudowa wraz z rozbudową ul. Jeziorowej w Gołdapi	2019	Gmina Gołdap	3	19 600
	Przebudowa ul. Spokojnej				431 101,20
	Ścieżka pieszo-rowerowa w miejscowości Botkuny	2019	Gmina Gołdap	3	245 632,17
	Przebudowa wraz z rozbudową drogi gminnej nr 137016 N	2019	Gmina Gołdap	3	66 213
	Dokumentacja techniczna przebudowy drogi przez Bronisze od drogi gminnej do powiatowej	2019	Gmina Gołdap	3	32 000
Cel średniookresowy: Spełnienie norm jakości powietrza atmosferycznego poprzez sukcesywną redukcję emisji zanieczyszczeń do powietrza na terenie Gminy Gołdap – zadania koordynowane					
8.8.	Modernizacja dróg krajowych i wojewódzkich na terenie Gminy Gołdap.	2018 – 2019	GDDKiA, Zarząd Dróg Wojewódzkich we Olsztynie	2	-

Raport z realizacji Programu Ochrony Środowiska dla Gminy Gołdap

8.9.	Modernizacja dróg powiatowych na terenie Gminy Gołdap.	2018 – 2019	Zarząd Dróg Powiatowych w Gołdapi	2	-
8.10	Realizacja zapisów Programu ochrony powietrza dla strefy Warmińsko-mazurskiej na terenie Gminy Gołdap	2018 – 2019	Gmina Gołdap oraz inne jednostki realizujące, wyznaczone w POP	2	-
Cel średniookresowy: Poprawa klimatu akustycznego na terenie Gminy Gołdap					
9.1	Preferowanie niekonfliktowych lokalizacji obiektów przemysłowych.	2018 – 2019	Gmina Gołdap	2	-
Cel średniookresowy: Poprawa klimatu akustycznego na terenie Gminy Gołdap – zadania koordynowane					
9.2.	Kontrola emisji hałasu do środowiska z obiektów działalności gospodarczej.	2018 – 2019	Wojewódzki Inspektorat Ochrony Środowiska w Olsztynie	2	-
9.3.	Kontrolowanie oraz eliminowanie technologii i urządzeń przekraczających wartości normatywne w transporcie i przemyśle.	2018 – 2019	Wojewódzki Inspektorat Ochrony Środowiska w Olsztynie	2	-
9.4.	Stosowanie rozwiązań technicznych i organizacyjnych zapobiegających emisji hałasu do środowiska.	2018 – 2019	GDDKiA, Zarząd Dróg Wojewódzkich, Zarząd Dróg Powiatowych w Gołdapi, Gmina Gołdap	2	-
Cel średniookresowy: Kontrola i ograniczenie emisji niejonizującego promieniowania elektromagnetycznego do środowiska na terenie Gminy Gołdap					

Raport z realizacji Programu Ochrony Środowiska dla Gminy Gołdap

10.1	Ograniczanie powstawania źródeł pól elektromagnetycznych na terenach gęstej zabudowy mieszkaniowej na etapie planowania przestrzennego	2018 – 2019	Gmina Gołdap	2	-
Cel średniokresowy: Kontrola i ograniczenie emisji niejonizującego promieniowania elektromagnetycznego do środowiska na terenie Gminy Gołdap – zadania koordynowane					
10.2	Kontrola obecnych i potencjalnych źródeł promieniowania elektromagnetycznego.	2018 – 2019	Wojewódzki Inspektorat Ochrony Środowiska we Olsztynie	2	-
10.3	Utrzymanie poziomów elektromagnetycznego promieniowania poniżej dopuszczalnego lub co najwyżej na poziomie dopuszczalnym.	2018 – 2019	Przedsiębiorcy	2	-
10.4	Prowadzenie ewidencji źródeł promieniowania elektromagnetycznego.	2018 – 2019	Wojewódzki Inspektorat Ochrony Środowiska w Olsztynie, Urząd Komunikacji Elektronicznej	2	-
Cel średniokresowy: Ochrona gleb przed degradacją oraz rekultywacja terenów zdegradowanych i zdevastowanych na terenie Gminy Gołdap					
Cel średniokresowy: Ochrona gleb przed degradacją oraz rekultywacja terenów zdegradowanych i zdevastowanych na terenie Gminy Gołdap – zadania koordynowane					
11.1	Rekultywacja gleb zdegradowanych.	2018 – 2019	właściciele gruntów, przedsiębiorcy	2	-
11.2	Prowadzenie monitoringu jakości gleb.	2018 – 2019	Instytut Uprawy, Nawożenia i Gleboznawstwa,	2	-

Raport z realizacji Programu Ochrony Środowiska dla Gminy Gotdap

			Główny Inspektorat Ochrony Środowiska		
--	--	--	--	--	--

- *Gdzie:
0 – brak realizacji zadania,
1 – realizowane częściowo,
2 – realizowane na bieżąco,
3 – zrealizowane całkowicie.

4. Ocena realizacji Programu Ochrony Środowiska

Powyższa tabela przedstawia zadania zawarte w Programie Ochrony Środowiska i realizowane w okresie od 01.01.2018 r. do 31.12.2019 roku. Większość zadań wykonywana jest na bieżąco. Wyznaczone zadania dotyczyły zagadnień takich jak: poprawa jakości wód, zachowanie różnorodności biologicznej, utrzymanie standardów jakości powietrza atmosferycznego, ochrony przed hałasem, gospodarka odpadami, zapobieganiu poważnym awariom oraz edukacji ekologicznej. Należy podkreślić, iż wiele zadań wpisuje się w realizację więcej niż jednego strategicznego celu długoterminowego.

6. Ocena systemu monitoringu

W celu oceny wpływu realizacji zadań wyznaczonych w Programie Ochrony Środowiska na poprawę środowiska na terenie Gminy Gołdap zestawiono wartości wskaźników monitoringu, porównując stan z 2018 roku (rok bazowy) ze stanem aktualnym (stan na rok 2019 z uwagi na dostępność danych).

Tabela 4. Wskaźniki monitoringu

L.p.	Wskaźnik	Jednostka	2018	2019	Zmiana wskaźnika*
1.	Ludność według faktycznego miejsca zamieszkania	osoba	7 440	7 453	
2.	Gęstość zaludnienia	os/km ²	130	130	
3.	Lesistość	%	45,4	45,3	
4.	Obszar prawnie chronione	ha	5340	5340	
5.	Parki, zieleńce i tereny zieleni osiedlowej	ha	1,74	1,36	
6.	Długość rozdzielczej sieci wodociągowej	km	66,7	67,6	
7.	Liczba połączeń sieci wodociągowej prowadzących do budynków mieszkalnych i zbiorowego zamieszkania	szt.	1732	1771	
8.	Ludność korzystająca z sieci wodociągowej	osób	7190	7208	
9.	Udział mieszkańców korzystających z sieci wodociągowej	%	96,6	96,7	
10.	Długość rozdzielczej sieci kanalizacyjnej	km	-	-	-
11.	Liczba połączeń sieci kanalizacyjnej prowadzących do budynków mieszkalnych i zbiorowego zamieszkania	szt.	-	-	-
12.	Ludność korzystająca z sieci kanalizacyjnej	osób	-	-	-
13.	Udział mieszkańców korzystających z kanalizacji sanitarnej	%	-	-	-

14.	Nieczystości ciekłe ogółem wywiezione do oczyszczalni ścieków lub stacji zlewnych - w ciągu roku	dam ³	15,77	17 275,9	
-----	--	------------------	-------	----------	--

Źródło: GUS, RDOŚ, WIOŚ

*Gdzie:

kolor zielony – poprawa lub brak zmian,

kolor czerwony – obniżenie wartości wskaźnika.

Stan wskaźników monitoringu na terenie Gminy Gołdap na przestrzeni lat 2018 - 2019 poprawił się lub nie uległ zmianie w 7 przypadkach, natomiast obniżył w 3 przypadkach (ludność według faktycznego miejsca zamieszkania, lesistość oraz powierzchnia parków, zieleńców i terenów zieleni osiedlowej). Poprawa została zanotowana w zakresie gospodarki wodno-ściekowej gdzie zwiększyła się długość sieci wodociągowej, ilość podłączeń do sieci wodociągowej.

7. Podsumowanie

W ramach realizacji Programu Ochrony Środowiska dla Gminy Gołdap w latach 2018-2019 podjęto się wielu zadań wynikających z zapisów ww. Programu. Brak podjęcia lub finalizacji niektórych działań wynika z braku możliwości pozyskania wystarczającej ilości środków na realizację tych zadań.

Duża część zadań Programu ma charakter inwestycyjny i wymaga dużych nakładów pieniężnych co może być główną przyczyną braku ich realizacji. Część zadań, z uwagi na swój charakter, realizowana jest na bieżąco, w zależności od aktualnych potrzeb. Przykładem tych ostatnich są działania związane z szeroko pojętą edukacją ekologiczną czy nadzorem nad inwestycjami.

Zaleca się aby realizując zamierzenia Programu Ochrony Środowiska, kontynuować pozyskiwanie jak największej liczby partnerów inwestycyjnych oraz korzystać z zewnętrznych środków finansowania, gdyż wielkość inwestycji oraz koszty związane z ich realizacją znacznie obciążają budżet Gminy. Pozyskanie zewnętrznych funduszy pomoże gminie na zrealizowanie znacznie większej ilości zadań, zwłaszcza z zakresu gospodarki wodno-ściekowej oraz ochrony powietrza.