

**Uchwała Nr XXII/157/2016**

**Rady Miejskiej w Gołdapi**

**z dnia 31 marca 2016r.**

**w sprawie zatwierdzenia „Planu odnowy miejscowości Galwicie na lata 2015-2022”.**

Na podstawie art. 18 ust. 2 pkt 6) ustawy z dnia 8 marca 1990r. o samorządzie gminnym (tj. Dz. U. z 2015, poz. 1515 z późn. zm.) Rada Miejska w Gołdapi uchwala, co następuje:

**§ 1.**

1. Zatwierdza się "Plan odnowy miejscowości Galwicie na lata 2015-2022" przyjęty przez Zebranie Wiejskie mieszkańców sołectwa Galwicie z dnia 29 września 2015r.
2. "Plan odnowy miejscowości Galwicie na lata 2015-2022" stanowi załącznik do niniejszej uchwały.

**§ 2.**

Wykonanie uchwały powierza się Burmistrzowi Gołdapi.

**§ 3.**

Traci moc uchwała Nr IX/58/2011 Rady Miejskiej w Gołdapi z dnia 27 maja 2011r. w sprawie zatwierdzenia "Planu odnowy miejscowości Galwicie na lata 2011-2018".

**§ 4.**

Uchwała wchodzi w życie z dniem podjęcia.

Przewodniczący Rady Miejskiej

  
Andrzej Płanka



Załącznik  
do uchwały Nr XXII/154/2016  
Rady Miejskiej w Górkach  
z dnia 31 marca 2016.

# **Plan Odnowy Miejscowości Galwecie na lata 2015 - 2022**

## Spis treści

Wstęp.....	3
I Charakterystyka miejscowości.....	4
I.1 Położenie.....	4
I.2 Ludność.....	5
I.3 Historia.....	5
II. Analiza zasobów miejscowości.....	8
II.1 Środowisko przyrodnicze i atrakcje turystyczne.....	8
II.1.a Ścieżki historyczne, edukacyjne i przyrodnicze.....	11
II.1.b Szlaki Piesze i Rowerowe.....	12
II.2 Środowisko kulturowe.....	13
II.3 Obiekty i tereny użyteczności publicznej.....	15
II.4 Gospodarka, rolnictwo.....	16
II.5 Ludzie, organizacje społeczne, stowarzyszenia.....	17
III. Analiza SWOT miejscowości.....	19
IV. Kierunki rozwoju miejscowości.....	20
IV.1 Wizja miejscowości.....	20
IV.2 Priorytety i zadania.....	20
V. Monitorowanie Planu, zasady jego aktualizacji i promocja.....	25

## Wstęp

Plan Odnowy Miejscowości Galwiece jest dokumentem opracowanym podczas cyklu spotkań odbywających się od maja do września 2015 roku. Miejscowość wybrana do opracowania koncepcji rozwoju, wskazana została Ośrodkowi Wpierania Inicjatyw Ekonomii Społecznej w Ełku przez Powiatowy Urząd Pracy w Gołdapi, jako ta, która spełniała kryteria aktywnej miejscowości popegeerowskiej, posiadającej wysoki potencjał rozwojowy. Konieczność aktualizacji planu wynika z faktu częściowej dezaktualizacji poprzedniego dokumentu, potencjału miejscowości oraz rysujących się szans płynących z nowej perspektywy finansowej 2014-2020. Koncepcja rozwoju przyjęła formę Planu Odnowy Miejscowości.

Plan odnowy miejscowości jest dokumentem żywym i podlega stałemu monitoringowi.

Dokument ma charakter strategiczny, który za cel stawia tworzenie szczegółowej koncepcji i wizji rozwoju miejscowości. Odnowa i rozwój wsi jest wypadkową wielu działań, wśród których pierwsze miejsce zajmuje aktywność, zaangażowanie i solidarna postawa mieszkańców. Plan Odnowy Miejscowości Galwiece zawiera działania długofalowe, określone w horyzoncie czasowym na lata 2015 - 2022.

Dokument określa generalny kierunek rozwoju sołectwa. Ponadto umożliwia planowe realizowanie działań ukierunkowanych na tworzenie jak najkorzystniejszych warunków rozwoju wsi i życia jej mieszkańców. Aktualizacja Planu Odnowy Miejscowości Galwiece otwiera szansę pozyskania środków zewnętrznych w nowej perspektywie finansowej 2014 – 2020 na realizację działań priorytetowych.

Obszarem realizacji Planu jest obszar sołectwa Galwiece.

## I Charakterystyka miejscowości

### I.1 Położenie

Miejscowość Galwecie położona jest w północno – wschodniej części województwa warmińsko – mazurskiego w powiecie gołdapskim, w granicach administracyjnych Gminy Gołdap. Galwecie położone są w odległości 9 km od Gołdapi, będącej dla wsi głównym ośrodkiem administracyjnym i gospodarczym. Przez miejscowość biegnie droga wojewódzka nr 651.

Sołectwo Galwecie jest jednym z 31 sołectw w Gminie Gołdap, w skład sołectwa wchodzi dwie miejscowości: Galwecie oraz Kołkowo.

Jednym z największych walorów miejscowości jest środowisko naturalne. Od północnej strony wieś przylega do Puszczy Rominckiej pomiędzy jeziorami Ostrówek (24,3 ha, głębokość maks. 3,9 m i średnia: 1,9 m) i Rakówek (o pow. 24,9 ha, głębokość maks. 3,7 i średnią 1,9 m)



Ilustracja 1: źródło google maps

## I.2 Ludność

W Galweciach na dzień 01.09.2015 zameldowanych było 570 osób. Liczba mieszkańców jest stabilna i zmienia się nieznacznie. Miejscowość opiera się tendencji wymierania, z którą borykają się małe miejscowości.

Rok	Wiek – (K) Kobiety (M) Mężczyźni							
	0-6	7-15	16-19	20-60	60+	do 18 lat	dorośli	ogółem
<b>2012</b>	83 K40/M43	71 K36/M35	32 K16/M16	333 K165/M168	43 K28/M15	168	394	562 K285/M277
<b>2013</b>	74 K39/M35	78 K30/M48	32 K21/M11	340 K169/M171	45 31M/14K	168	401	569 K290/M279
<b>2014</b>	74 K35/M39	77 K29/M48	31 20M/11K	338 K168/M170	45 31M/14K	167	398	565 K287/M 278
<b>IX 2015</b>	67 K32/M35	85 K37/M48	29 K17/M12	342 K172/170	47 K32/M15	168	402	570 K290/M280

## I.3 Historia

Tereny północno-wschodniej Polski, gdzie położona jest gmina Gołdap i miejscowość Galwecie, do schyłku Plejstocenu wielokrotnie ulegały zmianom klimatycznym spowodowanym przez zlodowacenie. Wiele śladów bytności człowieka na tych terenach w okresach ocieplenia zostało zniszczonych lub przykrytych grubą warstwą osadów polodowcowych. Lodowiec ostatecznie uległ wytopieniu w XIV wieku p.n.e. Klimat ocieplił się w późniejszych okresach, co ostatecznie spowodowało wytworzenie ekosystemu przyjaznego osadnictwu. Najstarsze ślady osadnictwa w miejscowości Galwecie plasują się w neolicie, epoce żelaza - mezolicie oraz 2 poł. XVI - 1 poł XVII wieku.

Źródła historyczne podają, iż miejscowość Galwecie (niem. Gehlweiden) powstała w czasie kolonizacji Prus, około 1531 roku jako majątek szlachecki, na terenach wydartych Puszczy Rominckiej.

Miejscowość powstała za czasów panowania księcia Albrechta von Hohenzollerna-Ansbacha (1525-1568). Akcja osadnicza podjęta do 1540 roku zaczęła rozwijać się wzdłuż rzeki Gołdap.



*Ilustracja 2: Mapa Prus Caspara Henneberga z 1576r. źródło: <http://glazywilhelma.pl/>*

Do końca wieku XVI na terenie gminy w pełni ukształtował się trzon osadniczy, który przetrwał do 1945r. Przyczyniły się do tego względy geopolityczne i demograficzne. W tym czasie nastąpiły wędrówki ludności z dawnych terenów zakonnych oraz napływ Litwinów, Rusinów, Polaków i Niemców na wschodnie tereny Prus Książęcych. W tym okresie, między innymi w związku z migracjami ludności, obszary te nawiedzały liczne zarazy.

Wiek XVII przyniósł osłabienie rozwoju interesującego nas terenu gminy. Regres trwał do początku XVIII wieku. Przyczyniły się do niego zarazy w latach 1620, 1625, 1630 oraz najazd wojsk tatarsko-litewsko-polskich w latach 1656-1657. W 1709-1710 roku ludność zdziesiątkowała dżuma.

Progres na terenach obecnej gminy Gołdap rozpoczął się w czasie kiedy Prusy stały się Królestwem, a księżę Fryderyk III został królem Fryderykiem I. Nastąpiły zmiany i liczne reformy. W 1719 roku król Fryderyk Wilhelm I zdecydował o utworzeniu garnizonu



wojskowego w Gołdapi, sprowadzając oddziały kawalerii. Miasto Gołdap stopniowo zmieniało swój charakter z rolniczego na rzemieślniczy. W tym czasie w gminie powstały liczne kościoły.

Fryderyk II zwany Wielkim, panujący w latach 1740 - 1786, podjął kolejne reformy. Za jego czasów powstawały kolejne szkoły oraz powiaty ziemskie. Okres rozwoju przerwała wojna siedmioletnia, powodując kolejne spustoszenia i okupację terenów przez wojska rosyjskie.

Wraz z początkiem XIX wieku trwały na tych terenach wojny napoleońskie, powodując na wschodnich terenach Mazur spustoszenie zasobów żywności, zarazy i głód. Około połowy XIX wieku na Mazurach podjęto budowę dróg bitych. W tym czasie na terenie obecnej gminy osiedlili się katolicy. Dla nich w 1894 roku utworzono parafię, a w 1899 wybudowano kościół. Była to jedyna parafia katolicka w powiecie gołdapskim i należała do diecezji warmińskiej.

W dniu 1 stycznia 1871 roku powstało Cesarstwo Niemieckie, które znacząco wpłynęło na rozwój gospodarczy regionu. Państwo weszło w epokę pary, rozwinęła się sieć kolei żelaznej, przemysł i rolnictwo. Przełom XIX i XX był okresem kształtowania się zachowanego do dziś krajobrazu kulturowego.

W miejscowości Galwecie znajduje się między innymi dwór z połowy XIX wieku, park z tego samego okresu, cmentarz ewangelicki z ok. 1800 r. oraz cmentarz ewangelicki rodzinny z drugiej połowy XIX wieku.

Spokojny rozwój miejscowości przerwała I Wojna Światowa. 20 sierpnia 1914 roku wojska rosyjskie zajęły miasto Gołdap i tereny gminy. W trakcie walk miasto zostało wyzwolone przez wojska niemieckie i ponownie zajęte przez Rosjan. Po wojnie plebiscyt o przynależność Mazur został rozstrzygnięty na korzyść Niemców. 1 września 1939 roku atak wojsk hitlerowskich na Polskę rozpętał II Wojnę Światową.

W latach 1975-1998 miejscowość Galwecie administracyjnie należała do województwa suwalskiego. Obecnie położona jest w województwie warmińsko-mazurskim, w powiecie gołdapskim, w gminie Gołdap.

## II. Analiza zasobów miejscowości

### II.1 Środowisko przyrodnicze i atrakcje turystyczne

Bez wątplenia jednym z największych zasobów miejscowości oraz okolic są wysokie walory środowiska naturalnego. Najważniejszym i najlepiej zagospodarowanym jest Park Krajobrazowy Puszczy Rominckiej utworzony 14 stycznia 1998 roku. Położony jest tuż przy granicy z Obwodem Kaliningradzkim i rozciąga się między Gołdapią, a Żytkiemami, zajmując powierzchnię 14 620 ha (gminy: Gołdap i Dubeninki). Obszar parku obejmuje południową część Puszczy Rominckiej (część północna znajduje się na terytorium rosyjskim). Granice parku wyznacza granica państwowa, zaś od strony południowej i wschodniej kończy się torowiskiem. Od strony zachodniej granicę Parku wyznacza dolina Jarki i zachodni brzeg jeziora Gołdap. W granicach Parku znalazły się także tereny otwarte, przyległe do Puszczy Rominckiej, charakteryzujące się bogactwem przyrodniczym i krajobrazowym.

Wokół Parku utworzono strefę otuliny o powierzchni 7942 ha obejmującą osady wiejskie, obszary rolnicze i pojezierne. Na terenie Parku Krajobrazowego Puszczy Rominckiej znajdują się następujące rezerваты:

- Boczki - rezerwat leśny utworzony w 1974 roku, zajmuje powierzchnię 109 ha.
- Czarnówko- rezerwat leśny o powierzchni 32,15 ha, utworzony w 2014 roku.
- Czerwona Struga - najmniejszy rezerwat parku, zajmuje obszar 3,59 ha, utworzony w 1973 roku.
- Dziki Kąt - rezerwat leśny o powierzchni 35 ha, utworzony w 1973 roku.
- Mechacz Wielki- utworzony w 1974 roku, o powierzchni 147 ha.
- Struga Żytkiemiska - największy rezerwat na terenie PKPR o powierzchni 467 ha, utworzony w 1982 roku.
- Uroczysko Kramnik - jedyny rezerwat znajdujący się w otulinie Parku. Utworzony w 2001 roku na powierzchni 76 ha. Obejmuje bagienne zbiorowiska.

źródło: <http://parkikrajobrazowewarmiimazur.pl/puszczyrominckiej>



dworce kolejowe. Przez Park Krajobrazowy biegną ponadto krótkie odcinki dwóch innych szlaków rowerowych, które docierają tutaj z Suwalszczyzny, a mianowicie „Pierścień Rowerowy Suwalszczyzny” oraz „Podlaski Szlak Bociani”.

Puszcza Romincka charakteryzuje się unikalną fauną i florą, przypominającą nieco tajgę. Żyją tu prawie wszystkie polskie gatunki zwierzyzny łownej. Istnieją tu jedyne na całym niżu Polski stanowiska rzadkiego gatunku storczyka – gółki wonnej.

Galwecie położone są w paśmie Wzgórz Szeskich (Garb Szeski), w otoczeniu zespołów przyrodniczo-krajobrazowych: Gołdapska Struga oraz Tatarska Góra. Najwyższym wzniesieniem jest Góra Szeska (309 m n.p.m). Na północ od niej ciągnie się pasmo wzgórz, gdzie najwyższymi szczytami są: Góra Rudzka (284 m n.p.m.), Góra Tatarska (308 m n.p.m.) i Piękna Góra (Gołdapska Góra) 272m n.p.m. Wzgórza, stanowiące ciąg moren czołowych, odznaczają się wyraźnym garbem w krajobrazie. Ukształtowanie terenu i długo zalegająca pokrywa śnieżna umożliwiają uprawianie tutaj narciarstwa zjazdowego.

**Rzeka Jarka** – rzeka III rzędu, górny odcinek Gołdapy o długości 32,4 km. Jarka posiada trzy dopływy prawobrzeżne z jezior: Bitkowskiego, Czarnego i Rakówek, a także trzy dopływy lewobrzeżne: dopływ z Kowali Oleckich, dopływ z Pogorzeli oraz Górny Potok. Jest to mało znana, niezagospodarowana rzeka, która potencjalnie może stanowić atrakcję turystyczną rozpoczynającą się w okolicach Galwiec, a kończącą na Jeziorze Gołdap lub dalej poprzez zalew gołdapski rzeką Gołdapą np. do Węgorzewa.

**Jezioro Ostrówek** oraz **Wyspy na Jeziorze** – jezioro Ostrówek ma powierzchnię 24,3 ha i jest jeziorem płytkim. Głębokość maksymalna jeziora sięga 3,9 m zaś średnia głębokość 1,9 m. Na jeziorze znajdują się dwie wyspy. Większa znajduje się w odległości ok 70 m od brzegu jeziora. Jej przybliżona wielkość to ok 3700 m<sup>2</sup>. W minionym okresie wyspa połączona była pomostem z brzegiem jeziora.



*Ilustracja 4: Jezioro Ostrówek - mała wyspa*



*Ilustracja 5: Jezioro Ostrówek - plaża*



*Ilustracja 6: Jezioro Ostrówek - duża wyspa*

**Jeziro Rakówek** - o powierzchni 24,9 ha jest jeziorem stosunkowo płytkim jego maksymalna głębokość wynosi 3,7 m zaś średnia 1,9 m. Istnieje połączenie prowadzące od jeziora Ostrówek poprzez jeziro Rakówek, później rzeką Jarką, do jeziora Gołdap.



*Ilustracja 7: Jezioro Rakówek*

### II.1.a Ścieżki historyczne, edukacyjne i przyrodnicze

Na terenie Parku Krajobrazowego Puszczy Rominckiej i jego otulinie rozmieszczonych jest 11 ścieżek edukacyjnych: Porosty, Czworolist, Ptaki Puszczy Rominckiej, Rechot, Na skraju puszczy, Puszcza Romincka, Niezapominajka, Wokół jarów Błędzianki, Golubie – wieś, której nie ma, Park podworski w Bludziach, Dziedzictwo kulturowe Żytkiej. Na szczególną uwagę z powodu bliskiego położenia od Galwieć zasługują ścieżki:

- **Ptaki Puszczy Rominckiej** – trasa przeznaczona dla turystyki zarówno rowerowej jak i pieszej o długości 1,8 km. Trasa została wyposażona w tablice opisujące gatunki ptaków związanych z mijanymi po trasie siedliskami. Wyznaczona trasa łączy ścieżki „Czworolist” i „Rechot”. Na połączeniu ścieżek z „Rechotem” znajduje się wieża widokowa na jezioro Ostrówek.
- **„Rechot”** - ścieżka prowadząca drewnianymi kładkami brzegiem jeziora Ostrówek, wyposażona w tablice informacyjne dotyczące życia, znaczenia i różnorodności gatunkowej płazów. Ścieżka ma długość 1 kilometra i przeznaczona jest do turystyki pieszej. Na zakończeniu ścieżki znajduje się wspomniana wyżej wieża widokowa.

## II.1.b Szlaki Piesze i Rowerowe

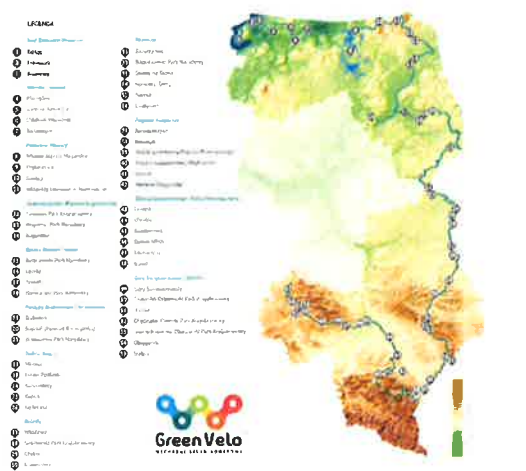
Bezpośrednio przez Galwecie przebiegają 2 szlaki piesze i 2 szlaki rowerowe.

- **Szlak pieszy czerwony** - szlak prowadzi południową częścią Puszczy Rominckiej i przebiega przez miejscowość Galwecie uwzględniając jako atrakcję pałac i park podworski w Galweciach. Długość szlaku na obszarze Parku Krajobrazowego Puszczy Rominckiej i jego otuliny wynosi 46 km. Trasa biegnie z Gołdapi na wschód w kierunku województwa podlaskiego.

- **Szlak pieszy niebieski** - szlak o długości 13 kilometrów poprowadzony jest drogami leśnymi w zachodniej części Puszczy Rominckiej. Zaczyna się w Jurkiszkach, zaś kończy na skraju puszczy we wsi Galwecie.

- **Szlak Rowerowy "Śladami Rominckiego Jelenia"** przebiegający na terenie Puszczy Rominckiej o kształcie pętli i długości niespełna 75 km przebiega przez miejscowość Galwecie. Szlak rowerowy, silnie pofałdowany, poprowadzony jest głównie drogami leśnymi i polnymi.

- **Szlak rowerowy Greenvelo** – Szlak „Trasy rowerowe w Polsce Wschodniej” obecnie w trakcie realizacji o łącznej długości ok 1980 km biegnący przez pięć województw: lubelskie (ok. 350 km), podkarpackie (ok. 430 km), podlaskie (ok. 590 km), świętokrzyskie (ok. 190 km) i warmińsko-mazurskie (ok. 420 km). Planowana trasa przebiega w bezpośrednim sąsiedztwie Galwieć. Założeniem projektu jest m.in. ujednolicenie oznakowania, wyposażenie szlaku w niezbędną infrastrukturę oraz promocja szlaku. Zakończenie realizacji planowane jest na koniec 2015 roku.



Ilustracja 8: Przebieg trasy Green Velo,  
źródło: <http://greenvelo.pl/>

## II.2 Środowisko kulturowe

Miejscowość Galwicie, pomimo niemal 500 lat swej historii zachowała szątkowe elementy klasycznego wiejskiego układu urbanistyczno - przestrzennego. Zawiera on pojedyncze budynki i formy zaprojektowanej zieleni (park podworski). Brakuje dominantów przestrzennych. Obecny układ urbanistyczno-architektoniczny nie jest uporządkowany. Jedynym interesującym założeniem jest dawny XIX-wieczny zespół dworski, w którego skład wchodzi: pałac, zabudowania dawnego folwarku i resztki parku dworskiego. Został on jednak silnie zdegradowany w okresie funkcjonowania państwowego gospodarstwa rolnego. Nawet budynek kaplicy bardziej przypomina większy jednorodzinny dom mieszkalny aniżeli obiekt o architekturze sakralnej. Budynek szkoły podstawowej jest również budynkiem mieszkalnym adaptowanym na placówkę szkolną, z wnętrzem mało funkcjonalnym. Występuje w jednej linii zabudowy z szeregiem innych domów jednorodzinnych.

- **Pałac Dworski** – W miejscowości Galwicie znajduje się zabytkowy pałac zbudowany około połowy XIX wieku. W czasie I Wojny Światowej został poważnie zniszczony, następnie odbudowany i przebudowany ok. 1920 roku. Należał m.in. do rodziny Wierzbickich, Von Horn, Helene Stossel von der Heyde. Pałac zbudowany jest w stylu późno klasycystycznym, wzniesiony na rzucie wydłużonego prostokąta. Dwie kondygnacje przykryte są czterospadowym dachem. Na osi głównej od frontu znajduje się szeroki ryzalit z dwukolumnowym portykiem wgłębny, zwieńczony szerokim belkowaniem. Elewacje pałacu są boniowane, ze skromnym detałem architektonicznym.



*Ilustracja 9: Pałac Dworski*

- **Park dworski** – jest usytuowany obok pałacu, niezagospodarowany i zaniedbany. Obecnie nie pełni ważnej funkcji społecznej.

- **Cmentarze ewangelickie** - w granicach miejscowości znajdują się dwa cmentarze ewangelickie, jeden z ok. 1800 r. oraz drugi, cmentarz ewangelicki rodzinny, pochodzi z drugiej połowy XIX wieku.

- **Mosty kolejowe** - nieużytkowane dziś „bliźniacze” mosty kolejowe na rzece Jarce, zwane potocznie „Małymi Stańczykami”, znajdujące się nieopodal Galwiec w Sołectwie Botkuny. Są one bez wątpienia jednym z niewykorzystanych potencjałów. Okolice mostów jak i same mosty nie są zagospodarowane. Od strony Galwiec prowadzi do mostów droga, zaś same mosty i okolice są zarośnięte.



*Ilustracja 10: Mosty kolejowe niopodal Botkun*



*Ilustracja 11: Mosty kolejowe niopodal Botkun*



*Ilustracja 12: Mosty kolejowe niopodal Botkun*

- **Głazy Wilhelma** - pod tą nazwą kryje się 14 głazów znajdujących się w Puszczy Rominckiej (8 po stronie polskiej, 6 po stronie rosyjskiej). Nazwane od imienia króla pruskiego i cesarza niemieckiego Wilhelma II, który w 1890 roku podczas pierwszego pobytu ustrzelił tu jelenia dwunastaka. To wydarzenie zostało upamiętnione ustawieniem najstarszego znanego głazu Wilhelma. Znajduje się on aktualnie po rosyjskiej stronie puszczy. W tym samym roku Cesarz Wilhelm II ustanowił Puszcę Romincką dworskim rezerwatem łowieckim. Głazy Wilhelma oraz historia z nimi związana jest bez wątpienia zasobem o dużym potencjale turystycznym.





- **Świetlica** – wyremontowana i otwarta oficjalnie na koniec roku 2012. Świetlica wyposażona została m.in. w salę zabaw dla dzieci małych i dużą salę zabaw wyposażoną m.in. w ściankę wspinaczkową. Kolejnym elementem jest kuchnia, nowoczesne sanitariaty oraz miejsce komputerowe. Budynek jest w bardzo dobrym stanie technicznym jak i wizualnym, posiada też podjazd dla osób niepełnosprawnych. Świetlica została przekazana w roku 2014 w zarząd Sołectwa. Jest ona miejscem otwartym, w którym odbywają się zajęcia dla wszystkich grup wiekowych. Największym zainteresowaniem cieszy się wśród najmłodszych.

- **Kaplica** - stosunkowo nieduża, usytuowana ok 100 m od drogi nr 651. Została ona zaadaptowana ze starego budynku mieszkalnego.

- **Szkoła** – w Galwiciach funkcjonuje Szkoła Podstawowa, w której uczy się 57 dzieci łącznie w 4 oddziałach szkolnych i jednym oddziale przedszkolnym. Organem prowadzącym szkołę podstawową w Galwiciach jest Fundacja Rozwoju Regionu Gołdap. Stan zatrudnienia w roku 2015 wynosił 13 osób.

- **Mini plaża** – na Jeziorze Ostrówek – została przygotowana przez mieszkańców miejscowości. Znajduje się na terenie prywatnym wydzierżawionym przez stowarzyszenie.

## II.4 Gospodarka, rolnictwo

Większość mieszkańców Galwieć utrzymuje się z pracy zarobkowej świadczonej poza miejscowością i dojeżdża do pracy do Gołdapi. Część mieszkańców zatrudnionych jest w handlu oraz przy procesie produkcji w takich firmach jak: Iryd (obróbka metalurgiczna i drewna). Border Yacht (łódki), Nord Ost (produkcja opakowań tekturowych) A&G KOPERTY oraz NC Koperty (produkcja kopert). Część mieszkańców utrzymuje się z pracy zarobkowej za granicą oraz z pracy dorywczej.

Z danych Centralnej Ewidencji Działalności Gospodarczej na dzień 28.08.2015 wynika, że w miejscowości zarejestrowanych jest 13 podmiotów gospodarczych.

Wg. danych Ośrodka Pomocy Społecznej w Gołdapi ilość rodzin korzystających z pomocy społecznej w poszczególnych latach nieznacznie spadła i przedstawia się następująco: 2012r. - 42 rodziny, 2013 r. - 39 rodzin, 2014r. - 38 rodzin. W roku kalendarzowym 2015 do dnia 15 września z pomocy społecznej skorzystały 33 rodziny.

Warunki glebowo - klimatyczne sprawiają, że okoliczne tereny są przydatnymi dla rozwoju potencjału gospodarczego i produkcji rolnej, jednakże nie są one w pełni wykorzystane. Znajdują się tu również były zabudowania gospodarskie, niestety w większości nie jest prowadzona w nich żadna działalność, przez co popadają w degradację.

W miejscowości funkcjonują dwa gospodarstwa agroturystyczne „Puszcza Romincka” i „Trzy świerki” (założone w 2000 roku jako pierwsze w powiecie gołdapskim.)



*Ilustracja 13: Gospodarstwo Agroturystyczne „Trzy świerki”*



*Ilustracja 14: Gospodarstwo Agroturystyczne „Puszcza Romincka”.*

## II.5 Ludzie, organizacje społeczne, stowarzyszenia

W miejscowości Galwecie funkcjonuje grupa nieformalna składająca się z liderów wsi skupiająca się na działaniach na rzecz społeczności. Pośród nich znajdują się osoby posiadające umiejętności artystyczne: rzeźbienie, malowanie, obróbka witek brzoźowych, haftowanie, wyrób biżuterii ekologicznej oraz produkcja sękaczy.

W miejscowości zarejestrowane są dwa stowarzyszenia: Stowarzyszenie Osada Ekologiczna oraz Stowarzyszenie „Fabryka Cudów”.

Stowarzyszenie „Fabryka Cudów” zajmuje się m.in. organizacją wydarzeń kulturalnych, edukacyjnych oraz przedsięwzięć związanych ze zwiększeniem atrakcyjności turystycznej Galwiec i okolic. Organizacja posiada doświadczenie w realizacji projektów finansowanych m.in. ze środków budżetu Gminy Gołdap, Urzędu Marszałkowskiego,

Wojewódzkiego Funduszu Ochrony Środowiska, Powiatowego Funduszu Ochrony Środowiska, Gminnego Funduszu Ochrony Środowiska, Fundacji Wspomagania Wsi i Fundacji PZU.

W Galwiciach funkcjonuje również Nieformalna Grupa „Na Skraju Puszczy”, która w roku 2014 zorganizowała szereg przedsięwzięć edukacyjnych, kulturalnych i sportowych, jak choćby zajęcia Capoeiry, aerobic, rękodzielnicze i inne warsztaty dla dorosłych, także zajęcia z pedagogiki zabawy dla dzieci, oraz inne skierowane do różnych grup wiekowych. Miało miejsce też wiele wydarzeń integrujących środowisko, a inspirowanych m.in. przez nieformalną grupę.



### III. Analiza SWOT miejscowości

Silne strony	Słabe strony
<ul style="list-style-type: none"> <li>- zagospodarowane Centrum Rekreacyjno – Kulturalne,</li> <li>- wyremontowana i wyposażona świetlica</li> <li>- atrakcyjne położenie ze względu na nieskażone środowisko naturalne oraz krajobraz;</li> <li>- zaangażowanie, aktywność oraz ambicja mieszkańców;</li> <li>- bliskie sąsiedztwo (9 km) głównego lokalnego centrum gospodarczego miasta – Gołdap</li> <li>- zasoby kulturowe - historyczne;</li> <li>- funkcjonująca szkoła w miejscowości;</li> <li>- kaplica;</li> <li>- otwartość mieszkańców na współpracę z innymi społecznościami;</li> <li>- otwartość i bliskość władz (sołtys, radny)</li> <li>- dostępność do sprzętu muzycznego, podestów scenicznych do wykorzystania podczas wydarzeń</li> <li>- liczne, atrakcyjne ścieżki rowerowe i piesze,</li> <li>- chodnik wzdłuż miejscowości podnoszący bezpieczeństwo;</li> <li>- zatoczka autobusowa z wiatą przystankową</li> </ul>	<ul style="list-style-type: none"> <li>- drogi wewnętrzne wymagające modernizacji</li> <li>- niewystarczająca oferta społeczno - kulturalna (imprezy okolicznościowe, zajęcia)</li> <li>- niewystarczająca oferta zajęć dla młodzieży;</li> <li>- miejscami nieatrakcyjny wygląd wsi;</li> <li>- peryferyjne położenie;</li> <li>- niewystarczająca infrastruktura teleinformatyczna (brak szybkiego internetu)</li> <li>- brak OSP Galwecie;</li> <li>- brak przedszkola/punktu przedszkolnego;</li> <li>- niewystarczające zorganizowanie mieszkańców</li> <li>- słaba dostępność jeziora;</li> <li>- brak bezpiecznego dojścia do ścieżki Żabi Rechet;</li> <li>- brak ścieżki spacerowej wokół jeziora Ostrówek</li> <li>- niewystarczająca promocja atrakcji turystycznych;</li> <li>- brak parkingu przed szkołą.</li> <li>- niska liczba podmiotów gospodarczych</li> <li>- niski poziom dochodu na mieszkańca</li> <li>- wysokie bezrobocie</li> <li>- brak dostępu do usług medycznych</li> </ul>
Szanse	Zagrożenia
<ul style="list-style-type: none"> <li>- zwiększenie atrakcyjności turystycznej</li> <li>- większe wykorzystanie zasobów: jezior, wysp oraz rzeki Jarki do celów turystycznych i rekreacyjnych</li> <li>- powstanie przedszkola/punktu przedszkolnego w świetlicy;</li> <li>- wzrost turystyki aktywnej i rekreacyjnej,</li> <li>- uruchomienie i promocja szlaku Greenvelo</li> <li>- promocja wsi;</li> <li>- utrzymanie funkcjonowania szkoły;</li> <li>- szybki internet;</li> <li>- rozwój zbieractwa (grzyby, jagody, zioła) oraz wędkarstwa.</li> <li>- pozyskanie środków zewnętrznych</li> </ul>	<ul style="list-style-type: none"> <li>- zamknięcie szkoły w miejscowości</li> <li>- zwiększająca się migracja szczególnie wśród ludzi młodych</li> <li>- wysoki poziom bezrobocia</li> <li>- kryzysy finansów publicznych</li> <li>- wzrastająca konkurencyjność turystyczna regionu Polski północno-wschodniej</li> <li>- niski stopień gazyfikacji</li> <li>- likwidacja połączeń komunikacji publicznej</li> <li>- niski standard dróg</li> <li>- niewielka liczba zakładów przetwórstwa rolnego</li> <li>- problemy komunikacji publicznej w okresie zimy</li> </ul>

## IV. Kierunki rozwoju miejscowości

### IV.1 Wizja miejscowości

Za siedem lat Galwicie będą bezpieczną i atrakcyjną turystycznie wsią. Wokół jeziora Ostrówek będzie ścieżka edukacyjno – rekreacyjna połączona z wieżą widokową oraz plażą. Wyspa na jeziorze jest zagospodarowana, dostać się na nią można wypożyczonym sprzętem lub pomostem. Z jeziora Ostrówek przez teren wsi, jezioro Rakówek i dalej rzeką Jarką do jeziora Gołdap będzie pierwszy na tym terenie szlak kajakowy.

Mieszkańcy są odważni i zaangażowani w pracę na rzecz miejscowości dzięki czemu aktywnie działa OSP. Miejscowość jest zadbane, droga przez centrum oraz osiedle jest wyremontowana i oświetlona. We wsi funkcjonuje ciągle rozwijająca się szkoła podstawowa, a w świetlicy przedszkole/punkt przedszkolny. Dzięki nowym inwestycjom oraz ofercie turystycznej w miejscowości Galwicie powstają nowe miejsca pracy dla mieszkańców.

---

### IV.2 Priorytety i zadania

Uwzględniając uwarunkowania lokalne dotyczące wsi Galwicie i najbliższych okolic oraz wizję rozwoju miejscowości zostały wyznaczone następujące obszary priorytetowe:

#### **Priorytet 1: Poprawa bezpieczeństwa i rozwój infrastruktury technicznej**

Ważną potrzebą na rzecz poprawy bezpieczeństwa publicznego jest realizacja następujących inwestycji:

1. Modernizacja aktualnie pokrytej płytami betonowymi drogi gminnej wewnątrz wsi. Przy tej drodze położony jest budynek szkoły.
2. Utworzenie niezależnego od drogi wojewódzkiej ciągu pieszo-rowerowego do Gołdapi. Trasa taka o długości ok. 5 km (połączenie ze szlakiem Greenvelo w okolicach Botkun) byłaby najbardziej bezpiecznym sposobem dotarcia do miasta, głównie dla młodzieży.
3. Modernizacja oświetlenia ulicznego wewnątrz wsi. Jest ono energochłonne i zawodne, technicznie wyeksploatowane. Modernizacja byłaby ekonomicznie uzasadniona.
4. Budowa parkingu przy szkole.

## **Priorytet 2: Zwiększenie atrakcyjności turystycznej oraz estetyki wsi**

Jedną z szans rozwojowych miejscowości Galwecie jest wykorzystanie potencjału turystycznego. Przez miejscowość lub jej okolice przebiegają już szlaki rowerowe i piesze, a także jest realizowana inwestycja Greenvelo, która może wpłynąć na zwiększenie ruchu turystycznego w regionie.

Ważnym potencjałem naturalnym, a zarazem jedną z szans rozwojowych jest zagospodarowanie Jeziora Ostrówek, Rakówek oraz rzeki Jarki.

Wyznaczyć można 4 działania, które mogą mieć największy wpływ na promocję miejscowości, poszerzenie oferty turystycznej oraz estetykę wsi:

### **1. Realizacja produktu turystycznego w postaci wydarzenia kulturalnego i/lub sportowego opartego o lokalne uwarunkowania.**

Za podstawę do wypracowania produktu w szczególności mogą służyć motywy związane z historią tj.: Cesarska Puszcza, Polowania Wilhelma oraz Głazy Wilhelma. Do chwili obecnej powyższe motywy nie są jeszcze eksploatowane w sposób umożliwiający przywiązanie ich do miejscowości Galwecie. Jako motywy samodzielne lub uzupełniające mogą posłużyć również Dary Lasu (grzybobranie) lub Precel Galwiecki.

### **2. Zagospodarowanie jeziora Ostrówek**

Zrealizowane inwestycje wokół jeziora Ostrówek, m.in. ścieżka edukacyjna Rechet oraz Wieża Widokowa, są dobrą podstawą do realizacji kolejnych działań, inwestycji które mogą stać się rozpoznawalnymi atrakcjami turystycznymi. Jednym z zasobów niewykorzystanych jest wyspa na jeziorze, której najbliższy wysunięty punkt znajduje się ok 35 m od brzegu, zaś jej szacowana wielkość wynosi ok 3700 m<sup>2</sup> (dane własne na podstawie serwisu geoportal2).

Jedną z możliwości wykorzystania wyspy jest zagospodarowanie jej wiatą oraz połączenie wyspy z brzegiem, co zwiększy jej dostępność dla turystów oraz mieszkańców dzięki możliwości przycumowania sprzętu wodnego.

Powyższe rozwiązanie może stworzyć możliwości uruchomienia dodatkowych usług turystycznych skierowanych zarówno na turystykę aktywną jak i wędkarzy. Podobną funkcję spełni zwiększenie dostępności jeziora poprzez odbudowę pomostów wędkarskich.

### **3. Wyznaczenie i udrożnienie szlaku kajakowego z jeziora Ostrówek poprzez jezioro Rakówek i rzekę Jarkę do jeziora Gołdap.**

Istnieje połączenie prowadzące od jeziora Ostrówek, poprzez jezioro Rakówek, rzeką Jarką, prowadzące do samego jeziora Gołdap. Odległość od jeziora Rakówek do połączenia się z głównym nurtem Jarki szacowana jest na ok 1,2 - 1,5 km w linii prostej. Aby rzeka stała się spływna należy dokonać oczyszczenia. Rzeką Jarka jest niezagospodarowana, potencjalnie może ona stanowić atrakcję turystyczną rozpoczynającą się w okolicach Galwieć, a kończącą na Jeziorze Gołdap lub dalej poprzez zalew gołdapski rzeką Gołdapą np. do Węgorzewa. Potencjalna realizacja wykracza poza granice sołectwa i wymaga porozumienia z innymi interesariuszami. Niemniej istotnym argumentem przemawiającym za realizacją tej inwestycji jest aspekt ekologiczny. Udrożnienie przepływów między jeziorami oraz rzeką Jarką do jeziora Gołdap spowoduje mieszanie się wód i samooczyszczanie się wszystkich trzech jezior.

### **4. Poprawa estetyki wsi**

Zagospodarowane i zadbane Centrum Rekreacyjno – Kulturalne oraz w większości zadbane przez mieszkańców przestrzenie prywatne, szczególnie wzdłuż drogi wojewódzkiej, wpływają korzystnie na estetykę wsi. Mieszkańcy zgłaszają potrzeby dalszych prac nad estetyką miejscowości, które wpłyną na poprawę jakości życia mieszkańców oraz potencjał turystyczny miejscowości.

a) Estetyzacja otoczenia przylegającej drogi wojewódzkiej.

Droga wojewódzka jest głównym szlakiem komunikacyjnym wiodącym przez miejscowość, a jej estetyka kluczowa dla postrzegania miejscowości. Na poprawę estetyki miejscowości wpłynę:

- ustawienie informacyjnych tablic dla turystów,
- ustawienie mapy przyrodniczych osobliwości okolic Puszczy Rominckiej,
- utworzenie żywych napisów – witaczy, zieleni z napisem nazwy miejscowości.



### **Priorytet 3: Poprawa i rozwój infrastruktury społecznej**

W priorytecie tym wyznaczyć można 3 najważniejsze działania:

#### 1. dot. Centrum Rekreacyjno – Kulturalnego,

Zrealizowane do chwili obecnej inwestycje w obiekty użyteczności publicznej, aby lepiej spełniać swoją rolę i lepiej służyć aktywności mieszkańców, wymagają uzupełnienia. Zgłaszane przez mieszkańców potrzeby dotyczące zwiększenia użyteczności Centrum Rekreacyjno – Kulturalnego zawierają przede wszystkim:

a) realizację siłowni na powietrzu,

b) postawienia grilla z wędzarnią obok wiaty do użytku dla mieszkańców, a w szczególności podczas wydarzeń społeczno – kulturalnych odbywających się w Galweciach,

#### 2. Doposażenie w niezbędny sprzęt wykorzystywany podczas wydarzeń w miejscowości oraz działań wyjazdowych.

Posiadana w chwili obecnej baza techniczna wymaga przede wszystkim uzupełnienia o zaplecze gastronomiczne. Służyć ma ono zarówno do działań na rzecz mieszkańców jak również do celów wyjazdowych, promujących miejscowość oraz gminę. Zaplecze wymaga przede wszystkim uzupełnienia o:

- pokrycie sceny - zadaszenia umożliwiające zabezpieczenie posiadanego sprzętu niezależnie od warunków pogodowych;
- namioty wystawiennicze;
- stoły i ławki składane;
- warki, podgrzewacze gastronomiczne.

#### 3. Przedszkole/punkt przedszkolny

Ważną potrzebą zgłaszana przez mieszkańców miejscowości jest zorganizowanie opieki nad dziećmi w postaci przedszkola lub punktu przedszkolnego, co ułatwi kobietom powrót na rynek pracy. Na spełnienie tej potrzeby może posłużyć budynek świetlicy, który do godzin popołudniowych nie jest w pełni wykorzystywany. Uruchomienie punktu przedszkolnego wymaga przystosowania lokalu oraz dodatkowego wyposażenia.

#### **Priorytet 4: Ochotnicza Straż Pożarna**

Mieszkańcy Galwiec zgłaszają chęć uruchomienia jednostki Ochotniczej Straży Pożarnej. Uruchomienie OSP nie tylko wpłynie na zwiększenie bezpieczeństwa na terenie sołectwa, ale również może przyczynić się do zwiększenia zaangażowania społecznego mieszkańców miejscowości oraz zwiększyć ofertę skierowaną do młodzieży i dorosłych (szkolenia realizowane na rzecz OSP przez PSP). Aby uruchomić Ochotniczą Straż Pożarną w miejscowości należy przygotować niezbędne zaplecze polegające na przygotowaniu remizy na działalność OSP.

## V. Monitorowanie Planu, zasady jego aktualizacji i promocja.

Podmiotem wdrażającym „Plan Odnowy Miejscowości Galwecie na lata 2015-2022” w zakresie zadań inwestycyjnych jest Burmistrz Gołdapi. Burmistrz konsultuje realizację Planu z Sołtysem, Radą Sołecką i stowarzyszeniami: „Osada Ekologiczna” oraz „Fabryka Cudów”, co jednocześnie zapewni jego monitorowanie przez przedstawicieli Sołectwa.

Informacja o realizacji Planu będzie przedstawiana mieszkańcom na zebraniach wiejskich.

Zakłada się aktualizację Planu, szczególnie w przypadku konieczności korekt wartości planowanych zadań i ich zakresu, a także nowych inicjatyw mieszkańców, mających na celu poprawę jakości życia społeczności wsi. Z inicjatywą zmiany Planu mogą występować mieszkańcy poprzez wnioski składane na zebraniach wiejskich, organizacje i stowarzyszenia działające w sołectwie oraz Sołtys wraz z Radą Sołecką.

Burmistrz występuje z inicjatywą zmiany Planu w przypadku konieczności korekt wartości i zakresu realizacji zadań inwestycyjnych. Założenia aktualizacji winny być konsultowane z organizacjami mieszkańców, aby zapewnić im jak najszerszą możliwość udziału w kształtowaniu własnego wizerunku miejscowości.

Należy zadbać o spójność projektowanych zmian z założeniami innych gminnych planów oraz dokonać wnikliwej oceny możliwości finansowania zadań.

Upowszechnianie informacji o Planie będzie następujące:

- Tekst Planu będzie zamieszczony na stronie internetowej Urzędu oraz udostępniany do wglądu w formie wydruku w siedzibie Urzędu Miejskiego w Gołdapi i u Sołtysa.
- Wszelkie zmiany Planu będą podlegały zasadom wymienionym w punkcie wyżej.

Kompetencję do uchwalenia „Planu Odnowy Miejscowości Galwecie na lata 2015 - 2022”, a także do uchwalenia jego zmiany ma wyłącznie Zebranie Wiejskie na posiedzeniach zwoływanych w trybie określonym w Statucie Sołectwa. Sołtys przedstawia uchwalony przez mieszkańców Plan do zatwierdzenia (przyjęcia) Radzie Miejskiej w Gołdapi za pośrednictwem Burmistrza Gołdapi.

