

Uchwała Nr XXVII/185/2016

Rady Miejskiej w Gołdapi

z dnia 31 Sierpnia 2016r

w sprawie zatwierdzenia „Planu odnowy miejscowości Kośmidry na lata 2016-2023”.

Na podstawie art. 18 ust. 2 pkt 6) ustawy z dnia 8 marca 1990r. o samorządzie gminnym (Dz. U. z 2016r., poz. 446 z późn. zm.) Rada Miejska w Gołdapi uchwala, co następuje:

§ 1.

1. Zatwierdza się "Plan odnowy miejscowości Kośmidry na lata 2016-2023" przyjęty Uchwałą Nr 1/2016 na Zebraniu Wiejskim mieszkańców w dniu 14 kwietnia 2016r.
2. "Plan odnowy miejscowości Kośmidry na lata 2016-2023" stanowi załącznik do niniejszej uchwały.


§ 2.

Wykonanie uchwały powierza się Burmistrzowi Gołdapi.

§ 3.

Uchwała wchodzi w życie z dniem podjęcia.

Przewodniczący Rady Miejskiej


Andrzej Pianka

Załącznik do uchwały Nr XXVII/185/2016
Rady Miejskiej w Gołdapi
z dnia 31 sierpnia 2016r.

PLAN ODNOWY MIEJSCOWOŚCI KOŚMIDRY NA LATA 2016 – 2023

Spis treści

Wstęp	3
1. Charakterystyka miejscowości Kośmidry	4
1.1 Stan aktualny	4
1.2 Ludność	5
1.3 Rys historyczny	5
1.4 Powierzchnia	9
2. Inwentaryzacja zasobów służących odnowie miejscowości	10
2.1 Zasoby przyrodnicze	10
2.2 Szlaki rowerowe	10
2.3 Infrastruktura społeczna	12
2.4 Gospodarka i rolnictwo	13
2.5 Zabytki	13
3. Analiza SWOT miejscowości	14
3.1 Mocne strony	14
3.2 Słabe strony	15
3.3 Szanse	15
3.4 Zagrożenia	16
4. Planowane kierunki rozwoju	17
4.1 Wizja rozwoju miejscowości	17
4.2 Priorytety i zadania	17
4.2.1 Priorytet 1: Rozwój infrastruktury społecznej	17
4.2.2 Priorytet 2: Poprawa bezpieczeństwa i rozwój infrastruktury technicznej	18
4.2.3 Priorytet 3: Poprawa estetyki i zwiększenie atrakcyjności wsi	19
5. Monitorowanie Planu, zasady jego aktualizacji i promocja	20

Wstęp

Od dłuższego czasu na spotkaniach sołeckich część mieszkańców zgłaszała potrzebę opracowania *Planu Odnowy Miejscowości Kośmidry*, motywując to tym, że uchwalenie takiego dokumentu może stanowić niezbędny warunek przy ubieganiu się o środki finansowe z dotacji unijnych takich jak np. Program Rozwoju Obszarów Wiejskich na lata 2014 – 2020 (PROW 2014 - 2020), a tym samym może być wielkim krokiem w rozwoju sołectwa. Jednocześnie proces przygotowywania *Planu* równa się przeprowadzeniu wnikliwej analizy potrzeb społeczności, zbadaniu mocnych i słabych stron miejscowości, jej szans i zagrożeń co jest równoznaczne z przeprowadzeniem szczegółowej diagnozy.

W dniu 14 kwietnia 2016r. mieszkańcy sołectwa Kośmidry znaczącą większością głosów podjęli uchwałę o przyjęciu *Planu Odnowy Miejscowości Kośmidry*.

Plan Odnowy Miejscowości Kośmidry jest dokumentem o charakterze planowania strategicznego i ma na celu stworzenie szczegółowej koncepcji i wizji rozwoju naszej miejscowości. Odnowa i rozwój wsi są wypadkową wielu działań, wśród których pierwsze miejsce zajmuje aktywność, zaangażowanie i solidarna postawa mieszkańców, dlatego też w przygotowaniu dokumentu od samego początku uczestniczyli aktywnie mieszkańcy Kośmidr.

Plan zawiera działania długofalowe, określone w horyzoncie czasowym na lata 2016 – 2023. Określa generalny kierunek rozwoju oraz przedstawia metody i narzędzia jego wdrażania. Ponadto umożliwia planowe realizowanie działań ukierunkowanych na tworzenie jak najkorzystniejszych warunków rozwoju wsi i życia mieszkańców.

Plan jest dokumentem żywym i będzie podlegał stałej aktualizacji, tak aby zawsze dopasowywać się do aktualnych potrzeb mieszkańców.

1. Charakterystyka miejscowości Kośmidry

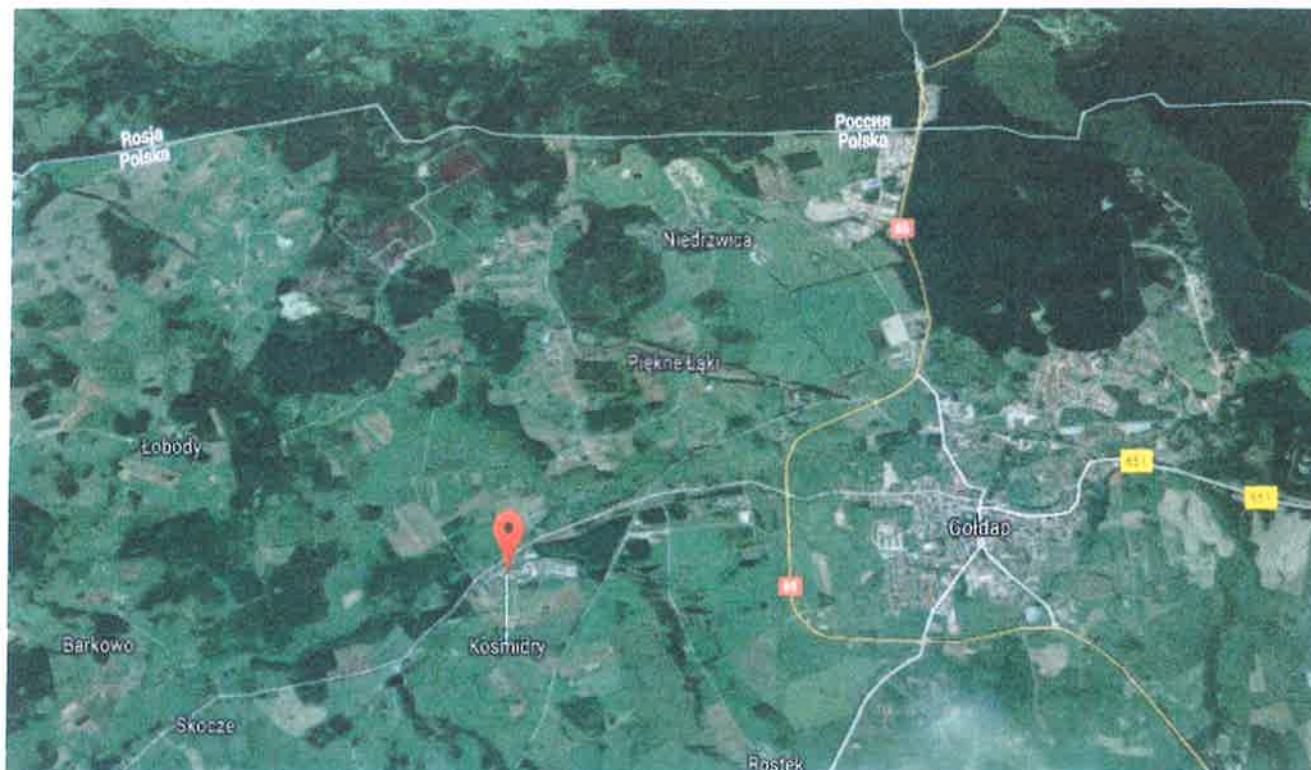
1.1 Stan aktualny

Kośmidry (z niemieckiego - *Kosmeden*) to wieś sołecka położona w województwie warmińsko–mazurskim, w powiecie gołdapskim, w gminie Gołdap. W latach 1975 – 1998 miejscowość należała administracyjnie do województwa suwalskiego. W latach 1999 – 2001 wieś wchodziła w skład powiatu olecko–gołdapskiego.



Rys. 1. Lokalizacja miejscowości Kośmidry na terenie gminy Gołdap.

Wieś położona jest w północno – wschodniej części województwa warmińsko – mazurskiego, w pobliżu granicy państwowej z obwodem kaliningradzkim, 4 km na południowy zachód od Gołdapi, która jest dla mieszkańców wsi głównym ośrodkiem administracyjnym.



Rys. 2. Położenie miejscowości – źródło www.zumi.pl.

1.2 Ludność

W miejscowości Kośmidry na dzień 18 kwietnia 2016r. zameldowanych było 344 osoby.

Wiek < 18 lat	Doro śli	0-6		7-15		16-19		20- 60	20- 65	Pow. 60	Pow. 65	Razem	
		K	M	K	M	K	M	K	M	K	M	K	M
62	282	13	12	17	8	12	9	99	130	29	15	170	174

Tab.1. Zestawienie informacyjne o osobach z bazy Rejestru Mieszkańców Urzędu Miejskiego w Goldapi.

1.3 Rys historyczny

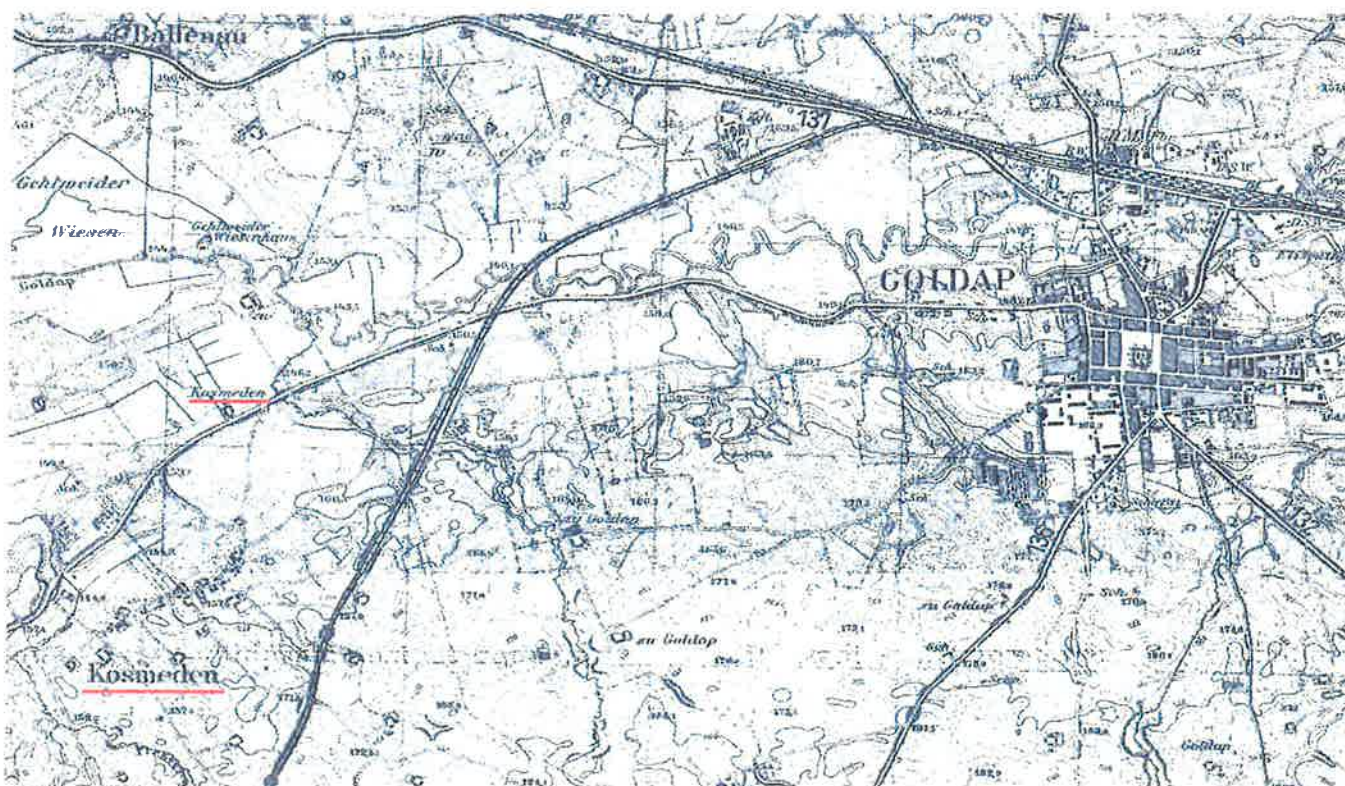
Wieś powstała w ramach kolonizacji północno – wschodnich terenów Prus Książęcych. Nie zachował się przywilej lokacyjny, ale ze źródeł rachunkowych

wynika, iż założona ona została w 1567 roku przez starostę Wawrzyńca Rocha. Zajmowała obszar 29,5 łana na prawie chełmińskim, natomiast sołtys posiadał dwa łany. Wieś nazywano *Kosmedi* lub *Kossmeden*; ostatecznie utrwaliła się forma *Kosmeden*.

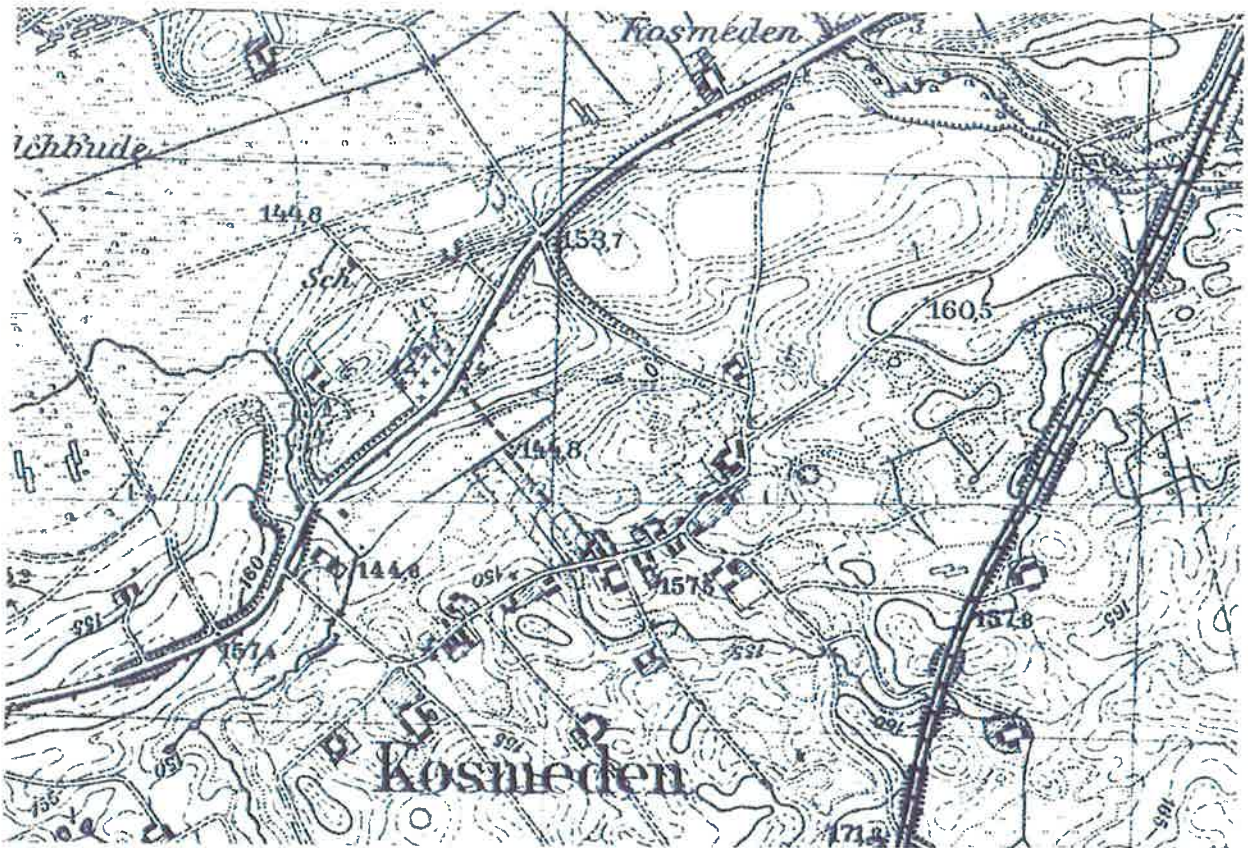
Wieś poważnie ucierpiała podczas epidemii dżumy na początku XVIII wieku; zmarło wówczas 99 mieszkańców. Kośmidry należały do parafii ewangelickiej w Gołdapi.

Liczba mieszkańców w poszczególnych latach:

- 1857 r. – 287 osób,
- 1933 r. – 248 osób,
- 1939 r. – 208 osób.



Rys. 3. Kośmidry w roku 1938 – źródło bildarchiv-ostpreussen.de.



Rys.4. Kośmidry w roku 1938 – zbliżenie na usytuowanie osad - źródło bildarchiv-ostpreussen.de.



www.Bildarchiv-Ostpreussen.de 051549

Goldan (Fluss) Goldafluß zwischen Kosmeden und Grönleut (1944) ©

Rys. 5. Rzeka Goldapa pomiędzy wsią Kośmidry i Skoczne - zdjęcie z 1944 roku.



Rys. 6. Istniejące do dziś zabudowania (wówczas dom Państwa Kobrzinowski) - zdjęcie z 1937 roku.

W latach 1985 - 1987 we wsi Kośmidry zostało wybudowane osiedle domków dwurodzinnych głównie dla pracowników tutejszego Państwowego Gospodarstwa Rolnego. Było ono jedynym pracodawcą dla znacznej większości mieszkańców. Po przejściu na gospodarkę rynkową w 1991 roku majątek po zlikwidowanych PGR-ach został przejęty przez Agencję Własności Rolnej Skarbu Państwa. Część ziem zostało sprzedanych, część wdzierżawionych, a część pozostaje nadal niezagospodarowana.

Likwidacja PGR-u była przyczyną powstania wielu problemów społecznych. Utrata źródła dochodu przez znaczącą część mieszkańców oraz likwidacja zaplecza socjalnego spowodowały znaczne pogorszenie warunków życia ludności Kośmidr. Doprowadziło to z kolei do nieodwracalnych zmian w strukturach lokalnej społeczności, która nie miała możliwości dostosowania się do nowych warunków gospodarczo - ekonomicznych. Nastąpił gwałtowny wzrost bezrobocia.

1.4 Powierzchnia

Obręb Kośmidry zajmuje powierzchnię 935,86 ha, w tym między innymi:

- łąki i pastwiska – 201,19 ha,
- lasy i grunty zadrzewione – 117,05 ha,
- sady – 0,15 ha,
- grunty orne – 478,28 ha,
- zabudowa na użytkach rolnych – 21,22 ha,
- grunty zabudowane i zurbanizowane – 40,71 ha

2. Inwentaryzacja zasobów służących odnowie miejscowości

2.1 Zasoby przyrodnicze

Miejscowość Kośmidry leży w odległości 4 km od miasta Gołdap bezpośrednio przy drodze gminnej Gołdap – Rogale – Żabin. Teren sołectwa posiada mało urozmaiconą rzeźbę terenu określaną jako nizinną. Cały obszar charakteryzuje się niewielkimi deniwelacjami powierzchni terenu z nielicznymi pagórkami.

Przez całą powierzchnię terenu, wśród pól i pastwisk wije się w kierunku zachodnim rzeka Gołdapa, której brzegi porastają szuwary, a jej dorzecze jest ostoją bobrów. W Kośmidrach na rzece Gołdapie znajduje się próg wodny i most łączący Kośmidry ze wsiami Łobody i Bałupiany. Gołdapa jest cenionym szlakiem kajakowym.

Na terenie sołectwa znajduje się również wiele stawów hodowlanych i zbiorników retencyjnych, które doskonale wkomponują się krajobraz okolicy.

Na terenie Kośmidr zalegają gleby różnego pochodzenia i składu mineralnego. Negatywną cechą tych gleb jest słabe lub okresowe uwilgotnienie oraz ich stosunkowo duża kwasowość. Dominują gleby III i IV klasy bonitacyjnej.

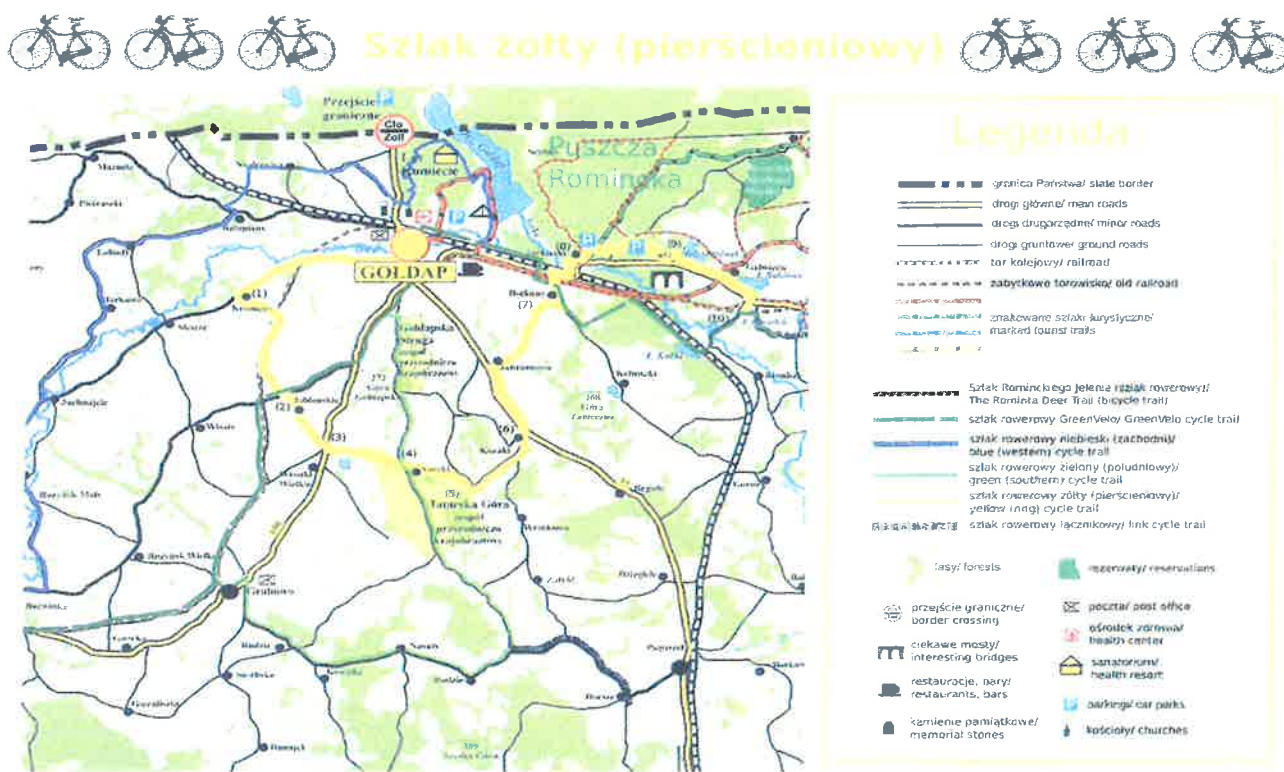
Kośmidry nie wyróżniają się specjalnymi cechami florystycznymi. Tutejsze lasy, w przeważającej ilości sosnowe, nie są monotonne, gdyż występuje tu także: brzoza, dąb, olsza szara i wiele innych gatunków. Podszycie lasów w zależności od gleb jest różne. Na glebach słabych, podszycie leśne stanowi uboga roślinność.

2.2 Szlaki rowerowe

Bezpośrednio lub w najbliższym sąsiedztwie Kośmidr przebiegają dwa szlaki rowerowe:

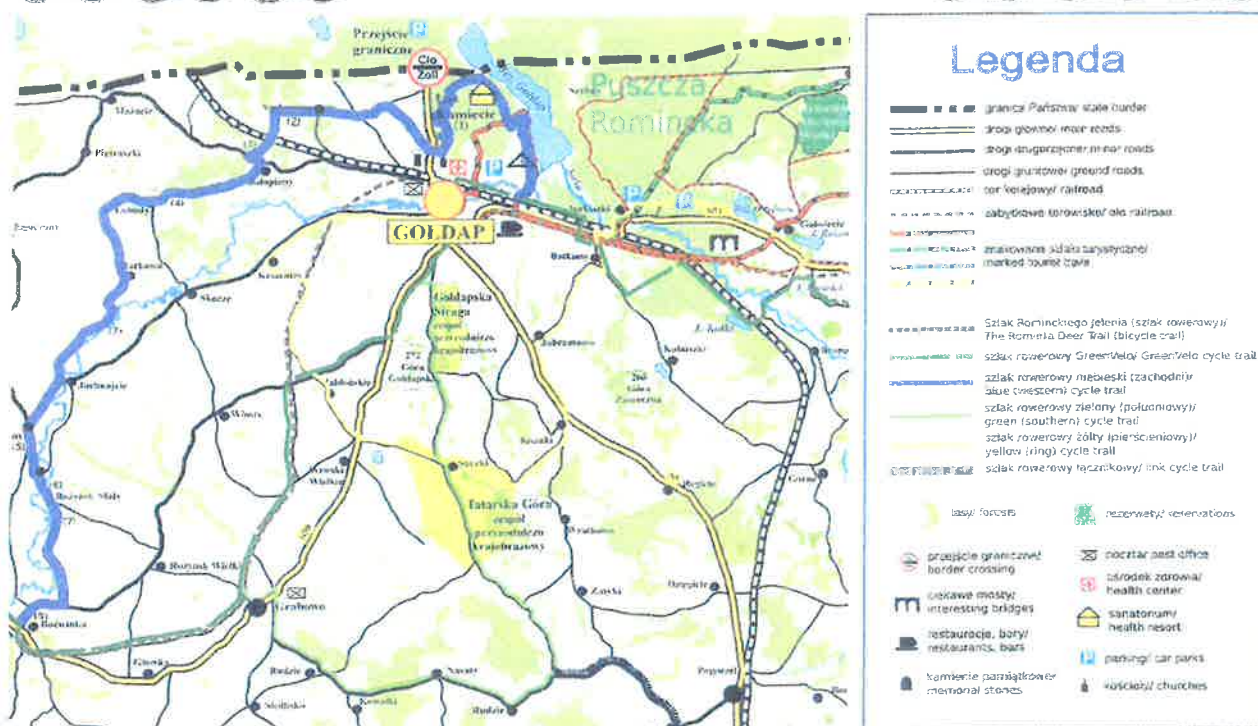
- szlak żółty (pierścieniowy) 34 km – prowadzi pierścieniem z Gołdapi, od zachodniej strony, na wschód, do Galwiec. Szlak przecina w trzech miejscach rowerowy szlak GreenVelo, rowerowy szlak zielony, rowerowy szlak czerwony, pieszy szlak czerwony, zielony i niebieski. Z Gołdapi

wygodna ścieżka rowerowo - piesza prowadzi do Kośmidr, Jabłońskich w kierunku Tatarskiej Góry, dalej malowniczymi polami prowadzi do Puszczy Rominckiej, w kierunku Galwiec, gdzie doprowadzi do szlaku GreenVelo, czerwonego szlaku rowerowego i MOR.



Rys.7. Żółty (pierścieniowy) szlak rowerowy.

- szlak niebieski (zachodni) – 33 km - rozpoczyna się przy gołdapskich tężniach i prowadzi w kierunku zachodnio - południowym, do Boćwinki. Po drodze zobaczymy m.in. pozostałości kwatery Luftwaffe H. Göringa w lesie Kumiecie, unikalne walory przyrody, budynki z czasów pruskich i wiele innych atrakcji. Z miejscowości Boćwinka można wrócić do Gołdapi szlakiem GreenVelo.



Rys.8. Niebieski (zachodni) szlak rowerowy.

2.3 Infrastruktura społeczna

Na terenie Kośmidr brakuje ośrodka kulturalnego w formie świetlicy wiejskiej, a także miejsca, w którym można aktywnie, na sportowo spędzać wolny czas. Istnieje tylko małe boisko do piłki nożnej zbudowane w poprzednich latach z Funduszu Solecckiego.

Brakuje również wiaty rekreacyjnej służącej jako miejsca spotkań i organizacji integrujących lokalną społeczność imprez okolicznościowych oraz placu zabaw dla najmłodszych.

W związku z brakiem w miejscowości placówek oświatowych dzieci do szkół dowożone są autobusami do Gołdapi.

Centrum miejscowości, w którym mieszkańcy mogą zaspokoić potrzeby integracji i nawiązać kontakty stanowią tereny sąsiadujące z kaplicą. Kaplica powstała na początku lat 90-tych z inicjatywy ówczesnego proboszcza parafii pw. Najświętszej Marii Panny Matki Kościoła w Gołdapi – księdza Aleksandra

Smędzika przy czynnym zaangażowaniu mieszkańców.

W bezpośrednim sąsiedztwie kaplicy znajduje się niewielkie boisko, słabo zagospodarowany plac zabaw i przystanek dla dzieci dojeżdżających do szkoły. Niestety, zły stan dróg wewnętrznych, chodników doprowadzających do centrum wsi oraz nienależyty stan istniejącej infrastruktury rekreacyjnej (boiska, placu zabaw) nie zapewnia należytego bezpieczeństwa.

2.4 Gospodarka i rolnictwo

Wieś posiada 935,86 ha ha gruntów, z tego m. in.:

- łąki i pastwiska – 201,19 ha,
- lasy i grunty zadrzewione – 117,05 ha,
- sady – 0,15 ha,
- grunty orne – 478,28 ha.

Głównymi uprawami są zboża, ziemniaki. Część gospodarstw zajmuje się produkcją zwierzęcą:

- hodowla bydła,
- hodowla trzody chlewnej

Większość mieszkańców wsi utrzymuje się z pracy zarobkowej świadczonej głównie w Gołdapi: sklepy, firmy produkcyjne (Iryd, Border Yacht, Nord Ost, NC Koperty, A&G KOPERTY. Część mieszkańców wsi utrzymuje się również z pracy zarobkowej za granicą lub z pracy dorywczej.

2.5 Zbytki

- cmentarz ewangelicki z połowy XIX wieku

3. Analiza SWOT miejscowości

W procesie opracowywania *Planu Odnowy Miejscowości Kośmidry* niezbędnym było dokonanie tzw. Analizy SWOT. Technika analityczna SWOT polega na posegregowaniu posiadanej informacji o danej sprawie na cztery grupy (cztery kategorie czynników strategicznych):

- **S (Strengths)** – mocne strony: wszystko to co stanowi atut, przewagę, zaletę analizowanego obiektu,
- **W (Weaknesses)** – słabe strony: wszystko to co stanowi słabość, barierę, wadę analizowanego obiektu,
- **O (Opportunities)** – szanse: wszystko to co stwarza dla analizowanego obiektu szansę korzystnej zmiany,
- **T (Threats)** – zagrożenia: wszystko to co stwarza dla analizowanego obiektu niebezpieczeństwo zmiany niekorzystnej.

W niektórych wykładniach mówi się: mocne strony i słabe strony, to czynniki wewnętrzne, szanse i zagrożenia — to czynniki zewnętrzne.

W innej interpretacji: mocne strony i słabe strony to cechy stanu obecnego, a szanse i zagrożenia, to spodziewane zjawiska przyszłe. Wreszcie u niektórych autorów: mocne strony i słabe strony to czynniki zależne od nas (te, na które mamy wpływ planistyczny i zarządczy), a szanse i zagrożenia, to czynniki obiektywne, na które nie mamy bezpośredniego wpływu sprawczego.

3.1 Mocne strony

- bliskie sąsiedztwo (4 km) głównego centrum administracyjno - gospodarczego - miasta Gołdap,
- nowa droga i trasa pieszo - rowerowa łącząca Kośmidry z miastem Gołdap,
- kaplica wiejska,
- zintegrowana, aktywna społeczność lokalna,

- cicha i spokojna okolica,
- nieskażone środowisko naturalne.

3.2 Słabe strony

- brak infrastruktury społecznej,
- niski poziom dochodu na mieszkańca,
- brak miejsca spotkań kulturalnych,
- infrastruktura drogowa wymagająca modernizacji,
- brak bezpiecznych ciągów pieszych,
- brak dostępu do szybkiego internetu,
- brak parkingu przed kaplicą,
- niska liczba podmiotów gospodarczych,
- wysokie bezrobocie,
- nieatrakcyjny wygląd miejscowości,
- brak miejsc rekreacyjnych dla mieszkańców,
- brak placu zabaw dla najmłodszych,
- niewystarczająca oferta zajęć sportowych dla dzieci i młodzieży,
- brak tablic informacyjnych.

3.3 Szanse

- możliwość pozyskania środków zewnętrznych na rozwój miejscowości,
- promocja wsi,
- zwiększenie aktywności mieszkańców,

- szybki internet,
- rozbudowanie infrastruktury społecznej i kulturowej i udostępnienie jej dla mieszkańców,
- wykorzystanie szlaków rowerowych i pieszych w celu zwiększenia atrakcyjności wsi,
- rozbudowa infrastruktury technicznej,
- wzrost zainteresowania mieszkalnictwem poza miastami.

3.4 Zagrożenia

- stały odpływ ludzi młodych,
- brak wystarczających środków własnych na współfinansowanie projektów,
- wysokie bezrobocie,
- niski standard dróg wewnętrznych i gminnych,
- znikoma ilość połączeń komunikacji publicznej,
- demoralizacja młodzieży, poprzez brak zajęcia w czasie wolnym.

4. Planowane kierunki rozwoju.

4.1 Wizja rozwoju miejscowości

Kośmidry to niewielka miejscowość, w której mieszkańcy aktywnie uczestniczą w życiu społecznym. Interesują się rozwojem swojej miejscowości. Widzą szansę zwiększenia swoich dochodów poprzez świadczenie usług poza rolnictwem. Powstanie Centrum Kulturalno - Rekreacyjne, które będzie miejscem spotkań ludności, zapewni jeszcze lepsze kontakty między mieszkańcami wsi.

Wybudowanie placu zabaw, ścieżek pieszo - rowerowych oraz remont dróg wpłyną korzystnie na rozwój, zapewnią odnowę wsi oraz zwiększą bezpieczeństwo mieszkańców (szczególnie tych najmłodszych).

Modernizacja oświetlenia i budowa instalacji burzowej przyczyni się do ochrony środowiska oraz poprawi jakość życia ludzi. Instalacja niezbędnej infrastruktury oraz poprawa wyglądu wsi przyczyni się do zwiększenia jej atrakcyjności.

4.2 Priorytety i zadania

Mając na uwadze mocne i słabe strony miejscowości Kośmidry oraz wizję rozwoju wsi przyjęto następujące obszary priorytetowe, które są gwarancją realizacji zadań zmierzających do spełnienia wyznaczonej dla wsi wizji:

4.2.1 Priorytet 1: Rozwój infrastruktury społecznej - Centrum Kulturalno - Rekreacyjne

Budowa małego centrum kulturalnego i rekreacyjnego, w którym będą mogli spotykać się mieszkańcy wsi, a młodzież i dzieci bezpiecznie bawić się i uprawiać sport będzie kluczowym czynnikiem sprzyjającym rozwojowi istniejących mieszkańców i napływu nowych. Istnienie Centrum spowoduje większą wymianę informacji, przyczyni się do silniejszej integracji społeczeństwa oraz pobudzi ich aktywizację zawodową.

W priorytecie tym należy wyznaczyć szczególnie następujące działania:

- budowa świetlicy wiejskiej na potrzeby dzieci i młodzieży oraz osób starszych i reszty mieszkańców wraz z parkingiem i oświetleniem ,
- wyposażenie świetlicy, boisk i wiaty rekreacyjnej w niezbędny sprzęt,
- budowa wiaty rekreacyjnej z miejscem na grilla i ognisko,
- modernizacja boiska do piłki nożnej – wyposażenie w oświetlenie i ławki dla widzów, bezpieczne bramki,
- budowa boiska do koszykówki i piłki siatkowej,
- doposażenie placu zabaw dla dzieci,
- instalacja siłowni na powietrzu,
- stworzenie możliwości dostępu do szybkiego internetu.

4.2.2 Priorytet 2: Poprawa bezpieczeństwa i rozwój infrastruktury technicznej

Ważną potrzebą na rzecz poprawy bezpieczeństwa mieszkańców jest realizacja następujących działań:

- modernizacja istniejącego oświetlenia wewnątrz wsi na oświetlenie energooszczędne,
- modernizacja, wymiana nawierzchni drogi wewnątrzsiedlowej wraz z chodnikami,
- budowa instalacji burzowej osiedla mieszkaniowego,
- przebudowa drogi gminnej (wymiana nawierzchni na asfaltową lub betonową) przebiegającej przez całą wieś,
- remont drogi gminnej biegnącej od drogi głównej do starego torowiska,
- remont drogi gminnej biegnącej od drogi głównej do posesji Państwa Pokorskich,
- remont drogi gminnej Kośmidry – Jabłońskie w celu polepszenia warunków

na szlaku rowerowym – żółtym (połączenie ze szlakiem GreenVelo),

- remont drogi gminnej Kośmidry- Bałupiany wraz z naprawą mostu nad rzeką Gołdap,
- budowa parkingu przy kaplicy,
- budowa nowego przystanku autobusowego wraz z oświetleniem,
- wymiana (rozbudowa) wiaty przystankowej dla dzieci szkolnych, która znajduje się przy kaplicy wewnątrz osiedla.

4.2.3 Priorytet 3: Poprawa estetyki i zwiększenie atrakcyjności wsi

Na poprawę estetyki wsi wpłynie realizacja następujących zadań:

- uporządkowanie terenu wzdłuż drogi powiatowej Gołdap – Rogale – Żabin,
- uporządkowanie terenu wzdłuż drogi wewnątrzosiedlowej,
- uporządkowanie terenu wokół boiska wraz z nasadzeniem zieleni,
- montaż koszy na śmieci w miejscowości i wzdłuż ścieżki rowerowo – pieszej.

Natomiast na zwiększenie atrakcyjności i funkcjonalności wsi wpłynie:

- oświetlenie ścieżki rowerowo – pieszej Gołdap- Kośmidry,
- montaż ławeczek służących o odpoczynku wzdłuż ścieżki rowerowo – pieszej Gołdap- Kośmidry,
- montaż ławek wzdłuż drogi wewnątrzosiedlowej,
- montaż stojaków na rowery – przy świetlicy i kaplicy,
- uporządkowanie terenu zabytkowego cmentarza ewangelickiego połowy XIX wieku,
- instalacja tablic informacyjnych na terenie sołectwa.

5. Monitorowanie Planu, zasady jego aktualizacji i promocja

Podmiotem wdrażającym *Plan Odnowy Miejscowości Kośmidry na lata 2016-2023* w zakresie zadań inwestycyjnych jest Burmistrz Gołdapi. Burmistrz konsultuje realizację *Planu* z Sołtysem i Radą Sołecką, co jednocześnie zapewni jego stałe monitorowanie przez przedstawicieli Sołectwa.

Informacja o realizacji *Planu* będzie regularnie przedstawiana mieszkańcom na zebraniach wiejskich. Zakłada się aktualizację *Planu*, szczególnie w przypadku konieczności wprowadzenia korekt wartości planowanych zadań i ich zakresu, a także pojawienia się nowych inicjatyw mieszkańców, mających na celu poprawę jakości życia społeczności wsi Kośmidry.

Z inicjatywą zmiany *Planu* mogą występować sami mieszkańcy poprzez pisemne wnioski składane na zebraniach wiejskich oraz Sołtys wraz z Radą Sołecką.

Burmistrz występuje z inicjatywą zmiany *Planu* w przypadku konieczności dokonania korekt wartości i zakresu realizacji zadań inwestycyjnych. Założenia aktualizacji powinny być konsultowane z mieszkańcami sołectwa, aby zapewnić im jak najszerszą możliwość udziału w kształtowaniu własnego wizerunku miejscowości Kośmidry.

Należy zadbać o spójność projektowanych zmian z założeniami innych gminnych planów oraz dokonać wnikliwej oceny możliwości finansowania zadań.

Upowszechnianie informacji o *Planie* będzie następujące:

- tekst *Planu* będzie zamieszczony na stronie internetowej Urzędu oraz udostępniany do wglądu w formie wydruku w siedzibie Urzędu i u Sołtysa,
- wszelkie zmiany *Planu* będą podlegały zasadom wymienionym w punkcie wyżej.

Kompetencję do uchwalenia *Planu Odnowy Miejscowości Kośmidry na lata 2016 - 2023*, a także do uchwalenia jego zmiany ma wyłącznie Zebranie Wiejskie na posiedzeniach zwoływanych w trybie określonym w Statucie Sołectwa. Sołtys przedstawia uchwalony przez mieszkańców *Plan* do zatwierdzenia (przyjęcia) Radzie Miejskiej w Gołdapi za pośrednictwem Burmistrza Gołdapi.