



**ANALIZA STANU GOSPODARKI ODPADAMI
na terenie Związku Międzygminnego
„Gospodarka Komunalna”
za 2016 rok**



Analiza obejmuje obszar 12 gmin:
Gmina Miasto Ełk, Gmina Ełk, Gmina Kalinowo, Gmina Prostki, Gmina Stare Juchy,
Gmina Kowale Oleckie, Gmina i Miasto Olecko, Gmina Świętajno, Gmina Wieliczki,
Gmina Dubeninki, Gmina i Miasto Gołdap,
Gmina i Miasto Biała Piska.

Ełk, kwiecień 2017 r.

**ANALIZA STANU GOSPODARKI ODPADAMI KOMUNALNYMI NA TERENIE
Związku Międzygminnego „Gospodarka Komunalna” za 2016 r.**

Edycja: 5

Data edycji: 19.04.2017

Opracowanie: Ewa Soliwoda – ZMGK w Ełku
Krzysztof Wilczyński - ZMGK w Ełku

**ANALIZA STANU GOSPODARKI ODPADAMI KOMUNALNYMI NA TERENIE
Związku Międzygminnego „Gospodarka Komunalna” za 2016 r.**

Spis treści:

| | |
|--|----|
| 1. Wprowadzenie | 6 |
| 1.1. Cel przygotowania analizy | 6 |
| 1.2. Regulacje prawne z zakresu gospodarowania odpadami | 6 |
| 2. Związek Międzygminny „Gospodarka Komunalna” z siedzibą w Ełku | 9 |
| 2.1. Powołanie Związku Międzygminnego „Gospodarka Komunalna” | 9 |
| 2.2. Zadania statutowe | 9 |
| 2.3. Charakterystyka Związku Międzygminnego „Gospodarka Komunalna” | 11 |
| 2.3.1 Położenie | 11 |
| 2.3.2 Ukształtowanie terenu | 11 |
| 2.3.3 Podział administracyjny, system osadniczy oraz liczba mieszkańców | 12 |
| 3. Działalność uchwałodawcza gmin członkowskich w związku z wejściem w życie nowej ustawy o utrzymaniu czystości i porządku w gminach | 15 |
| 4. Postępowanie przetargowe na odbiór odpadów komunalnych | 16 |
| 5. Model ustalania opłat za gospodarkę odpadami | 19 |
| 6. Informacja o odpadach komunalnych odebranych z obszaru ZMGK | 23 |
| 6.1 Informacja o masie poszczególnych rodzajów odpadów komunalnych odebranych z obszaru gmin | 23 |
| 6.2 Masa odpadów o kodzie 20 03 01 i ex 20 03 01 odebranych z obszarów miejskich i wiejskich | 24 |
| 6.3 Średnia ilość odpadów na mieszkańca | 24 |
| 6.4 Osiągnięte poziomy recyklingu, przygotowania do ponownego użycia i odzysku innymi metodami oraz ograniczenia masy odpadów komunalnych ulegających biodegradacji przekazywanych do składowania w ZMGK | 27 |
| 6.4.1 Poziom ograniczenia masy odpadów komunalnych ulegających biodegradacji przekazywanych do składowania | 27 |
| 6.4.2 Poziom recyklingu i przygotowania do ponownego użycia papieru, metali, tworzyw sztucznych i szkła | 27 |
| 6.4.3 Poziom recyklingu, przygotowania do ponownego użycia i odzysku innymi metodami innych niż niebezpieczne odpadów budowlanych i rozbiórkowych | 28 |
| 6.5 Ilości odpadów komunalnych odebranych z terenu gmin | 30 |
| 6.6 Ilości odpadów wysegregowanych z masy odpadów komunalnych przekazanych do PGO „Eko-MAZURY” | 31 |
| 6.7 Wykaz podmiotów wpisanych do rejestru działalności regulowanej uprawnionych do odbioru odpadów komunalnych z terenu ZMGK | 34 |
| 7. Koszty funkcjonowania gospodarki odpadami w gminach | 38 |
| 8. Przedsiębiorstwo Gospodarki Odpadami „Eko-MAZURY” Sp. z o.o. w Siedliskach k. Ełku jako RIPOK dla Regionu Wschodniego | 39 |
| 8.1. Powołanie Spółki | 39 |
| 8.2. Cel powstania Spółki | 43 |
| 8.3. Punkty selektywnej zbiórki odpadów komunalnych | 43 |
| 8.4. Odzysk i unieszkodliwianie odpadów komunalnych w PGO „Eko-MAZURY” | 45 |
| 8.5. Sytuacja ekonomiczno-finansowa Spółki | 47 |
| 9. Wykorzystanie odpadów typu RDF | 48 |
| 10. Rekultywacja składowisk | 50 |
| 11. Program usuwania azbestu | 50 |
| 12. Podsumowanie i wnioski | 53 |

**ANALIZA STANU GOSPODARKI ODPADAMI KOMUNALNYMI NA TERENIE
Związku Międzygminnego „Gospodarka Komunalna” za 2016 r.**

Spis tabel:

| | | |
|------------------|---|----|
| Tabela 1 | Jednostki podziału terytorialnego z podaną liczbą mieszkańców wg danych otrzymanych od Gmin | 12 |
| Tabela 2 | Gęstość zaludnienia w gminach należących do ZMGK wg danych GUS na dzień 31.12.2016 r. | 13 |
| Tabela 3 | Informacja o przetargach na odbiór odpadów komunalnych w gminach Związku Międzygminnego „Gospodarka Komunalna” w 2016 r. | 17 |
| Tabela 4 | Zestawienie cen za gospodarowanie odpadami komunalnymi na terenie ZMGK w 2016 r. wg uchwał Rad Gmin | 20 |
| Tabela 5 | Częstotliwość odbioru odpadów komunalnych z terenu gmin w 2016 r. wg harmonogramów zawartych w SIWZ | 22 |
| Tabela 6 | Ilości odpadów komunalnych odebranych z obszaru Związku Międzygminnego „Gospodarka Komunalna” wg sprawozdań podmiotów odbierających odpady [Mg] | 23 |
| Tabela 7 | Ilości odpadów komunalnych o kodzie 20 03 01 i ex 20 03 01 odebranych z terenów miejskich i wiejskich z obszaru ZMGK wg sprawozdań podmiotów odbierających odpady [Mg] w latach 2013-2016 | 24 |
| Tabela 8 | Średnia ilość odpadów komunalnych na mieszkańca odebranych z terenów miejskich i wiejskich z obszaru ZMGK wg sprawozdań podmiotów odbierających odpady w latach 2012 – 2016 | 25 |
| Tabela 9 | Miesięczne ilości odpadów komunalnych odebranych z terenu ZMGK i przekazanych do PGO „Eko-MAZURY” w latach 2013 - 2016 | 30 |
| Tabela 10 | Ilości odpadów [Mg] powstałych podczas procesu odzysku lub unieszkodliwiania z masy odpadów komunalnych przekazanych do PGO „Eko-MAZURY” w latach 2012 – 2016 | 32 |
| Tabela 11 | Wykaz podmiotów wpisanych do rejestru działalności regulowanej w 2016 r. | 34 |
| Tabela 12 | Zbiorcza ilość deklaracji złożonych przez właścicieli nieruchomości oraz koszty funkcjonowania gospodarki odpadami w gminach ZMGK w 2016 r. | 38 |
| Tabela 13 | Wynik działalności Przedsiębiorstwa Gospodarki Odpadami „Eko- MAZURY” Sp. z o.o. za lata 2012-2016 | 48 |
| Tabela 14 | Wykaz składowisk odpadów komunalnych na terenie ZMGK (na podstawie danych od właścicieli składowisk) | 50 |
| Tabela 15 | Wykonanie programu usuwania azbestu i wyrobów zawierających azbest dla ZMGK wg danych z Bazy Azbestowej znajdującej się pod adresem www.bazaazbestowa.gov.pl (kwiecień 2017 r.) | 51 |
| Tabela 16 | Zestawienie ilości usuniętego azbestu i wyrobów zawierających azbest przez ZMGK w 2016 r. | 52 |

Spis rysunków:

| | | |
|------------------|--|----|
| Rysunek 1 | Podział administracyjny Regionu Wschodniego wg Planu Gospodarki Odpadami dla województwa warmińsko - mazurskiego na lata 2011-2016 | 14 |
| Rysunek 2 | Plan zagospodarowania terenu PGO „Eko-MAZURY” Sp. z o.o. | 42 |
| Rysunek 3 | Podział Regionu Wschodniego na podregiony | 43 |

**ANALIZA STANU GOSPODARKI ODPADAMI KOMUNALNYMI NA TERENIE
Związku Międzygminnego „Gospodarka Komunalna” za 2016 r.**

Spis wykresów:

| | | |
|------------------|---|----|
| Wykres 1 | Liczba mieszkańców ZMGK w latach 2005 - 2016 | 13 |
| Wykres 2 | Przewidywana prognoza demograficzna dla obszaru ZMGK wg danych GUS | 15 |
| Wykres 3 | Poziom cen ustalony od 1 mieszkańca za odpady komunalne zmieszane i selektywne | 21 |
| Wykres 4 | Średnia ilość odpadów w gminach na mieszkańca w latach 2012-2016 | 26 |
| Wykres 5 | Poziom ograniczenia masy odpadów komunalnych ulegających biodegradacji przekazywanych do składowania | 27 |
| Wykres 6 | Poziom recyklingu i przygotowania do ponownego użycia papieru, metali, tworzyw sztucznych i szkła | 28 |
| Wykres 7 | Poziom recyklingu, przygotowania do ponownego użycia i odzysku innymi metodami innych niż niebezpieczne odpadów budowlanych i rozbiórkowych | 28 |
| Wykres 8 | Poziom recyklingu i przygotowania do ponownego użycia papieru, metali, tworzyw sztucznych i szkła w 2016 r. w przypadku wyliczenia przez każdą gminę oddzielnie | 29 |
| Wykres 9 | Miesięczne ilości odpadów komunalnych odebranych z terenu ZMGK i przekazanych do PGO „Eko-MAZURY” w latach 2013 - 2016 | 30 |
| Wykres 10 | Ilości odpadów [Mg] powstałych podczas procesu odzysku lub unieszkodliwiania z masy odpadów komunalnych przekazanych do PGO „Eko-MAZURY” w latach 2012-2016 | 33 |
| Wykres 11 | Wykonanie programu usuwania azbestu i wyrobów zawierających azbest dla ZMGK w styczniu 2013 r. i 2017 r. (wg danych z Bazy Azbestowej) | 53 |

Spis stosowanych skrótów:

ZMGK – Związek Międzygminny „Gospodarka Komunalna” z siedzibą w Ełku.

PGO „Eko-MAZURY” - Przedsiębiorstwo Gospodarki Odpadami „Eko-MAZURY” Sp. z o. o. w Siedliskach k. Ełku.

RIPOK - Regionalna Instalacja Przetwarzania Odpadów Komunalnych.

WPGO - Plan Gospodarki Odpadami dla województwa warmińsko-mazurskiego.

NFOŚiGW - Narodowy Fundusz Ochrony Środowiska i Gospodarki Wodnej w Warszawie.

WFOŚiGW – Wojewódzki Fundusz Ochrony Środowiska i Gospodarki Wodnej w Olsztynie.

GUS – Główny Urząd Statystyczny.

1. Wprowadzenie

1.1. Cel przygotowania analizy

Niniejszy dokument stanowi roczną analizę stanu gospodarki odpadami komunalnymi na terenie 12 gmin należących do Związku Międzygminnego „Gospodarka Komunalna”, sporządzoną w celu weryfikacji możliwości technicznych i organizacyjnych gmin w zakresie gospodarowania odpadami komunalnymi.

Analizę sporządzono na podstawie:

- art. 3 ust. 2 pkt. 10 ustawy z dnia 13 września 1996 r. o utrzymaniu czystości i porządku w gminach (Dz. U. z 2016 r. poz. 250 z późn. zm.), w tym:

- a) możliwości przetwarzania zmieszanych odpadów komunalnych, odpadów zielonych oraz pozostałości z sortowania odpadów komunalnych przeznaczonych do składowania,
 - b) potrzeb inwestycyjnych związanych z gospodarowaniem odpadami komunalnymi,
 - c) kosztów poniesionych w związku z odbieraniem, odzyskiem, recyklingiem i unieszkodliwianiem odpadów komunalnych,
 - d) liczby mieszkańców,
 - e) liczby właścicieli nieruchomości, którzy nie zawarli umowy, o której mowa w art. 6 ust. 1, w imieniu których gmina powinna podjąć działania, o których mowa w art. 6 ust. 6–12,
 - f) ilości odpadów komunalnych wytwarzanych na terenie gminy,
 - g) ilość zmieszanych odpadów komunalnych, odpadów zielonych odbieranych z terenu gminy oraz powstających z przetwarzania odpadów komunalnych pozostałości z sortowania i pozostałości z mechaniczno-biologicznego przetwarzania odpadów komunalnych przeznaczonych do składowania,
- oraz § 7 ust. 1 pkt 10) Statutu Związku Międzygminnego „Gospodarka Komunalna”.

1.2. Regulacje prawne z zakresu gospodarowania odpadami

Przy sporządzaniu niniejszej analizy opierano się o dokumenty o charakterze strategicznym, tj.:

- 1) **ustawa z dnia 13 września 1996 r. o utrzymaniu czystości i porządku w gminach (Dz. U. z 2016 r. poz. 250 z późn. zm.)**
Ustawa o utrzymaniu czystości i porządku w gminach określa zadania gminy oraz obowiązki właścicieli nieruchomości dotyczące utrzymania czystości i porządku, a także warunki udzielania zezwoleń podmiotom świadczącym usługi w zakresie objętym regulacją ustawy.
- 2) **Plan Gospodarki Odpadami dla województwa warmińsko - mazurskiego na lata 2016-2022** przyjęty uchwałą Nr XXIII/523/16 SEJMIKU WOJEWÓDZTWA WARMIŃSKO-MAZURSKIEGO z dnia 28 grudnia 2016 r.

**ANALIZA STANU GOSPODARKI ODPADAMI KOMUNALNYMI NA TERENIE
Związku Międzygminnego „Gospodarka Komunalna” za 2016 r.**

Plan Gospodarki Odpadami dla Województwa Warmińsko-Mazurskiego stanowi realizację przepisów Dyrektywy Parlamentu Europejskiego i Rady 2008/98/WE z dnia 19 listopada 2008 r. w sprawie odpadów oraz uchylającej niektóre dyrektywy, jak również ustawy z dnia 27 kwietnia 2001 r. o odpadach oraz ustawy z dnia 13 września 1996 r. o utrzymaniu czystości i porządku w gminach.

Wojewódzki Plan Gospodarki Odpadami opracowany został w celu osiągnięcia celów założonych w polityce ekologicznej państwa, wdrażania hierarchii postępowania z odpadami oraz zasady bliskości, a także stworzenia w województwie zintegrowanej sieci instalacji gospodarowania odpadami, spełniających wymagania ochrony środowiska.

3) Krajowy Plan Gospodarki Odpadami 2022 przyjęty uchwałą nr 88 RADY MINISTRÓW z dnia 1 lipca 2016 r. (M.P. z 2016 r. poz. 784).

Krajowy Plan Gospodarki Odpadami wyznacza szczegółowe kierunki i cele gospodarki odpadami komunalnymi. Zakłada on rozwój selektywnego zbierania odpadów, budowę instalacji do odzysku materiałowego i energetycznego oraz ograniczenie składowania odpadów wyłącznie do odpadów przetworzonych.

oraz o inne dokumenty, takie jak:

4) Polityka Ekologiczna Państwa w latach 2009-2012 z perspektywą do roku 2016, przyjęta uchwałą Sejmu Rzeczypospolitej Polskiej z dnia 22 maja 2009 r. (M.P. Nr 34, poz. 501);

5) ustawa z dnia 14 grudnia 2012 r. o odpadach (Dz. U. z 2013 r. poz. 21 z późn. zm.).

Ustawa o odpadach określa zasady postępowania z odpadami w sposób zapewniający ochronę życia i zdrowia ludzi oraz ochronę środowiska z zasadą zrównoważonego rozwoju, a w szczególności zasady zapobiegania powstawaniu odpadów lub ograniczania ilości odpadów i ich negatywnego oddziaływania na środowisko, a także odzysku lub unieszkodliwiania odpadów.

6) ustawa z dnia 27 kwietnia 2001 r. Prawo ochrony środowiska (Dz. U. z 2017 r., poz. 519).

Prawna ochrona środowiska wyraża się w regulacji określonych działań, podejmowanych wobec środowiska, a polegających w szczególności na: racjonalnym gospodarowaniu (pozyskiwaniu i wykorzystaniu) zasobów środowiska, czyli jego składników mających znaczenie gospodarcze lub służących do zaspokojenia potrzeb bytowych człowieka; zachowywaniu elementów środowiska w stanie pierwotnym lub możliwie najbardziej do niego zbliżonym (zapobieganie zmianom istniejącego stanu lub przywracanie naruszonego stanu pierwotnego); kształtowaniu środowiska dla uzyskania założonych walorów z punktu widzenia zaspokajania potrzeb człowieka (w tym restaurowanie i uzdrawianie zniszczonych elementów); zapobieganiu wprowadzania zanieczyszczeń, rozumianych jako zjawiska fizyczne, stany, formy substancji i energii o charakterze, ilości czy jakości nienaturalnej dla środowiska, naruszające jego równowagę.

Cechami charakterystycznymi prawa ochrony środowiska, traktowanego jako narzędzie polityki środowiskowej jest to, że prawo to ma szeroko rozwinięte podstawy w naukach przyrodniczych, co odróżnia ten zespół norm od innych składników porządku prawnego. Obejmuje rozległy obszar unormowań prawnych, wykraczających poza każdą z dotychczas ustalonych gałęzi prawa, w skład tego systemu

**ANALIZA STANU GOSPODARKI ODPADAMI KOMUNALNYMI NA TERENIE
Związku Międzygminnego „Gospodarka Komunalna” za 2016 r.**

norm wchodzą instytucje prawne wywodzące się z różnych gałęzi prawa, według niektórych poglądów wyodrębniające się w nową gałąź.

- 7) **ustawa z dnia 13 czerwca 2013 r. o gospodarce opakowaniami i odpadami opakowaniowymi (Dz.U. 2013 poz. 888, z późn. zm.).**
Ustawa o opakowaniach i odpadach opakowaniowych określa wymagania, jakim muszą odpowiadać opakowania ze względu na zasady ochrony środowiska oraz sposoby postępowania z opakowaniami i odpadami opakowaniowymi, zapewniające ochronę życia i zdrowia ludzi oraz ochronę środowiska, zgodnie z zasadą zrównoważonego rozwoju.
- 8) **Rozporządzenie Ministra Środowiska z dnia 25 maja 2012 r. ws. poziomów ograniczenia masy odpadów komunalnych ulegających biodegradacji przekazywanych do składowania oraz sposobu obliczania poziomu ograniczania masy tych odpadów (Dz. U. z 2012 r. Nr 676).**
Rozporządzenie określa poziomy ograniczenia masy odpadów komunalnych ulegających biodegradacji przekazanych do składowania, które gmina jest obowiązana osiągnąć w poszczególnych latach oraz sposób obliczania poziomu ograniczania masy tych odpadów.
- 9) **Rozporządzenie Ministra Środowiska z dnia 14 grudnia 2016 r. ws. poziomów recyklingu, przygotowania do ponownego użycia i odzysku innymi metodami niektórych frakcji odpadów komunalnych (Dz.U. 2016 poz. 2167).**
Rozporządzenie określa poziomy recyklingu i przygotowania do ponownego użycia następujących frakcji odpadów komunalnych: papieru, metali, tworzyw sztucznych i szkła, poziomy recyklingu, przygotowania do ponownego użycia i odzysku innymi metodami innych niż niebezpieczne odpadów budowlanych i rozbiórkowych w poszczególnych latach do dnia 31 grudnia 2020 r., a także sposób obliczania tych poziomów.
- 10) **Rozporządzenie Ministra Środowiska z dnia 17 czerwca 2016 r. ws. wzorów sprawozdań o odebranych odpadach komunalnych, odebranych nieczystościach ciekłych oraz realizacji zadań z zakresu gospodarowania odpadami komunalnymi (Dz.U. 2016 poz. 934).**
- 11) **Rozporządzenie Ministra Środowiska z dnia 09 grudnia 2014 r. ws. katalogu odpadów (Dz. U. z 2014 r. poz. 1923).**

2. Związek Międzygminny „Gospodarka Komunalna” z siedzibą w Ełku

2.1 Powołanie Związku Międzygminnego „Gospodarka Komunalna”

Podstawą prawną powstania Związku jest art. 64 i 68 ustawy o samorządzie gminnym z dnia 8 marca 1990 r.

Związek Międzygminny „Gospodarka Komunalna” z siedzibą w Ełku został powołany przez Rady pięciu gmin położonych w granicach powiatu ełckiego (Miasto Ełk, Gmina Ełk, Gmina Kalinowo, Gmina Prostki, Gmina Stare Juchy).

W dniu 10.01.2004 r. Związek został wpisany do rejestru związków międzygminnych pod pozycją 259. Statut Związku Międzygminnego „Gospodarka Komunalna” ogłoszono w Dzienniku Urzędowym Województwa Warmińsko – Mazurskiego nr 8, poz. 173 w dniu 14 stycznia 2004 r.

Celem priorytetowym działania powstałego Związku było uporządkowanie gospodarki odpadami w gminach, w tym budowa zakładu unieszkodliwiania odpadów i rekultywacja składowisk oraz pozyskania na ten cel środków z zewnątrz.

Założenia Programu Operacyjnego Infrastruktura i Środowisko, Oś Priorytetowa II Gospodarka odpadami i ochrona powierzchni ziemi na lata 2007-2013, ukierunkowane były na wspieranie w głównej mierze przedsięwzięć zmierzających do utworzenia kompleksowych, skutecznych i efektywnych systemów i instalacji gospodarki odpadami komunalnymi, przeznaczonych do obsługi co najmniej 150 tys. mieszkańców. Aby możliwe było uzyskanie dofinansowania na budowę Zakładu Unieszkodliwiania Odpadów komunalnych w Siedliskach k. Ełku, Związek Międzygminny rozpoczął proces poszerzenia swoich struktur.

W 2005 r. do Związku przystąpiły gminy:

- z powiatu oleckiego: Gmina Kowale Oleckie, Gmina Olecko, Gmina Świętajno, Gmina Wieliczki,
- z powiatu gołdapskiego: Gmina Dubeninki, Gmina Gołdap,
- z powiatu piskiego: Gmina Biała Piska.

Finalnie członkami Związku Międzygminnego „Gospodarka Komunalna” zostało 12 gmin. Związek posiada osobowość prawną i wykonuje zadania publiczne w imieniu własnym i na własną odpowiedzialność.

2.2 Zadania statutowe

Zgodnie ze statutem do zadań Związku należy:

- 1) Budowa, rozbudowa, modernizacja, utrzymanie i eksploatacja regionalnej instalacji do przetwarzania i unieszkodliwiania odpadów komunalnych.
- 2) Ustanawianie selektywnej zbiórki odpadów komunalnych.
- 3) Organizacja punktów selektywnego zbierania odpadów komunalnych w :
 - a) Zakładzie Unieszkodliwiania Odpadów komunalnych w Siedliskach k. Ełku,
 - b) stacji przeładunkowej w Olecku,
 - c) stacji przeładunkowej w Kośmidrach,
 - d) stacji przeładunkowej w Białej Piskiej.

**ANALIZA STANU GOSPODARKI ODPADAMI KOMUNALNYMI NA TERENIE
Związku Międzygminnego „Gospodarka Komunalna” za 2016 r.**

- 4) Tworzenie i prowadzenie punktów zbiórki zużytego sprzętu elektrycznego i elektronicznego pochodzącego z gospodarstw domowych w:
 - a) Zakładzie Unieszkodliwiania Odpadów komunalnych w Siedliskach k. Ełku,
 - b) stacji przeładunkowej w Olecku,
 - c) stacji przeładunkowej w Kośmidrach,
 - d) stacji przeładunkowej w Białej Piskiej.
- 5) Tworzenie i prowadzenie punktów zbierania odpadów wielkogabarytowych, odpadów budowlanych z gospodarstw domowych i popiołu w:
 - a) Zakładzie Unieszkodliwiania Odpadów komunalnych w Siedliskach k. Ełku,
 - b) stacji przeładunkowej w Olecku,
 - c) stacji przeładunkowej w Kośmidrach,
 - d) stacji przeładunkowej w Białej Piskiej.
- 6) Tworzenie i prowadzenie punktów zbierania odpadów pochodzących z gospodarstw domowych innych niż wymienione w pkt. 3, 4, 5 to jest: przeterminowanych leków, baterii i akumulatorów, świetlówek i innych odpadów zawierających rtęć, oleje odpadowe i tłuszcze jadalne w:
 - a) Zakładzie Unieszkodliwiania Odpadów komunalnych w Siedliskach k. Ełku,
 - b) stacji przeładunkowej w Olecku,
 - c) stacji przeładunkowej w Kośmidrach,
 - d) stacji przeładunkowej w Białej Piskiej.
- 7) Prowadzenie recyklingu w celu osiągnięcia jego poziomu określonego przepisami prawa.
- 8) Zapewnienie ograniczenia masy odpadów komunalnych ulegających biodegradacji i przekazywanych do składowania do poziomów określonych przepisami prawa.
- 9) Roczna sprawozdawczość z realizacji zadań z zakresu gospodarowania odpadami komunalnymi.
- 10) Dokonywanie analizy stanu gospodarki odpadami komunalnymi.
- 11) Uchwalanie aktów prawa miejscowego w celu realizacji ww. zadań.
- 12) Współdziałanie z Gminami w tworzeniu projektów aktów prawa miejscowego służącego realizacji innych zadań z zakresu gospodarki odpadami.
- 13) Rekultywacja składowisk odpadów.
- 14) Usuwanie azbestu i wyrobów zawierających azbest na terenie Związku.
- 15) Rozwój turystyki, rekreacji i związanych z tym usług.
- 16) Tworzenie nowych miejsc pracy.
- 17) Współdziałanie z innymi związkami, gminami, instytucjami i władzami wojewódzkimi w zakresie budowy infrastruktury komunalnej i usług zgodnie z obowiązującymi przepisami i wymogami Unii Europejskiej.
- 18) Informacja, edukacja społeczności lokalnej i promowanie Związku.
- 19) Zabieganie o środki finansowe zewnętrzne na finansowanie przyjętych przedsięwzięć.
- 20) Realizacja powyższych zadań w zgodzie z zasadą zrównoważonego rozwoju na terenie działania Związku.

2.3 Charakterystyka Związku Międzygminnego „Gospodarka Komunalna”

2.3.1. Położenie

Obszar Związku Międzygminnego „Gospodarka Komunalna” obejmuje teren zlokalizowany w północno-wschodniej Polsce, we wschodnim krańcu województwa warmińsko-mazurskiego, graniczący od północy z obszarem kaliningradzkim. Omawiany obszar obejmuje teren 12 gmin i 4 powiatów. Są to gminy: Miasto Ełk (powiat ełcki), Gmina Ełk (powiat ełcki), Gmina Stare Juchy (powiat ełcki), Gmina Kalinowo (powiat ełcki), Gmina Prostki (powiat ełcki), Miasto i Gmina Olecko (powiat olecki), Gmina Kowale Oleckie (powiat olecki), Gmina Świętajno (powiat olecki), Gmina Wieliczki (powiat olecki), Miasto i Gmina Gołdap (powiat gołdapski), Gmina Dubeninki (powiat gołdapski), Miasto i Gmina Biała Piska (powiat piski).

Jest to obszar o dużych walorach rekreacyjnych, turystycznych oraz przyrodniczych. Od północy dwie z gmin należących do Związku (Gołdap i Dubeninki) graniczą z Obwodem Kaliningradzkim i Litwą.

Zgodnie z Planem Gospodarki Odpadami dla województwa warmińsko-mazurskiego na lata 2011-2016 obszar gmin należących do Związku Międzygminnego „Gospodarka Komunalna” stanowi Region Wschodni Gospodarki Odpadami.

2.3.2 Ukształtowanie terenu

Zgodnie z podziałem na regiony, gminy i miasta należące do Związku Międzygminnego „Gospodarka Komunalna”, znajdują się w zasięgu prowincji: Nizina Wschodniobałtycka, pod prowincji: Pojezierza Wschodniobałtyckiego oraz dwóch makroregionów: Pojezierza Mazurskiego i Litewskiego, w obrębie następujących mezoregionów:

- Puszcza Romincka – teren falisty, z licznymi morenami (gmina Dubeninki, Gołdap);
- Pojezierze Wschodniosuwalskie (gmina Dubeninki, Gołdap);
- Pojezierze Zachodniosuwalskie – jego rzeźbę tworzą liczne moreny martwego lodu, wzniesienia moren czołowych, pagórki kemowe oraz równiny sandrowe. Jest obszarem rolniczym, pozbawionym jezior o niewielkim zalesieniu (gmina Olecko, gmina Dubeninki, Wieliczki, Kowale Oleckie, Gołdap);
- Kraina Węgorapy – o charakterze kotliny o płaskim dnie, brak jest prawie zupełnie jezior (Gołdap);
- Pojezierze Ełckie – o charakterze pochylonej w kierunku południowo-zachodnim wysoczyzny morenowej (gmina Olecko, Wieliczki, Kowale Oleckie, Kalinowo, gmina Ełk, Miasto Ełk, Stare Juchy, Świętajno, Biała Piska, Stare Juchy);
- Wzgórza Szeskie – o dużych deniwelacjach terenu, licznych pagórkach oraz małym zalesieniu (powiat olecki, miasto i gmina Gołdap, gmina Świętajno).

**ANALIZA STANU GOSPODARKI ODPADAMI KOMUNALNYMI NA TERENIE
Związku Międzygminnego „Gospodarka Komunalna” za 2016 r.**

2.3.3. Podział administracyjny, system osadniczy oraz liczba mieszkańców

Związek Międzygminny „Gospodarka Komunalna” obejmuje 545 miejscowości, z czego 541 to miejscowości wiejskie, zgrupowane w 359 sołectwach, oraz 4 miasta (Ełk, Olecko, Gołdap i Biała Piska). Istniejąca sieć osadnicza cechuje się nierównomiernością.

Omawiany obszar zajmuje powierzchnię 2 974 km² i jest zamieszkiwany przez około 159 502 mieszkańców (2016 r.), co daje średnią zaludnienia 53 osoby/km².

Najmniejsze zagęszczenie osób na 1 km² występuje w gminie Dubeninki (15 osób/km²). Najwięcej osób na 1 km² przypada w mieście Ełk - 2 821. Miasto Ełk tworzy najbardziej zurbanizowany obszar na terenie działania Związku Międzygminnego.

Duża nierównomierność sieci osadniczej, niski poziom zaludnienia i znaczne odległości wpływają w sposób zasadniczy na koszty transportu odpadów komunalnych od mieszkańców do punktów przeładunkowych i PGO „Eko-MAZURY”.

Tabela 1 Jednostki podziału terytorialnego z liczbą mieszkańców wg danych otrzymanych od Gmin

| Lp. | Podmiot | | Liczba mieszkańców | | | | | | | | | | | |
|--------------------------------|------------------------------|----------------|--------------------|----------------|----------------|----------------|----------------|----------------|----------------|----------------|----------------|----------------|----------------|----------------|
| | | | 2005 | 2006 | 2007 | 2008 | 2009 | 2010 | 2011 | 2012 | 2013 | 2014 | 2015 | 2016 |
| <i>Powiat ełcki</i> | | | | | | | | | | | | | | |
| 1 | <i>gmina wiejska</i> | Ełk | 56 393 | 56 454 | 56 614 | 57 102 | 57 229 | 57 454 | 57 578 | 57 644 | 57 536 | 57 577 | 57 568 | 59 241 |
| 2 | <i>gmina wiejska</i> | Ełk | 10 438 | 10 457 | 10 483 | 10 553 | 10 688 | 10 744 | 10 845 | 10 902 | 10 908 | 11 001 | 11 167 | 11 285 |
| 3 | <i>gmina wiejska</i> | Kalinowo | 7 362 | 7 314 | 7 270 | 7 215 | 7 177 | 7 291 | 7 322 | 7 292 | 7 064 | 7 037 | 7 140 | 7 059 |
| 4 | <i>gmina wiejska</i> | Prostki | 7 799 | 7 771 | 7 776 | 7 751 | 7 732 | 7 734 | 7 753 | 7 684 | 7 674 | 7 613 | 7 603 | 7 531 |
| 5 | <i>gmina wiejska</i> | Stare Juchy | 4 216 | 4 179 | 4 151 | 4 137 | 4 072 | 4 136 | 4 108 | 4 071 | 4 071 | 4 038 | 4 070 | 3 908 |
| <i>Powiat olecki</i> | | | | | | | | | | | | | | |
| 6 | <i>gmina wiejska</i> | Kowale Oleckie | 5 888 | 5 893 | 5 791 | 5 797 | 5 663 | 5 564 | 5 528 | 5 290 | 5 317 | 5 449 | 5 373 | 5 237 |
| 7 | <i>gmina miejsko wiejska</i> | Olecko | 22 034 | 21 983 | 21 903 | 21 919 | 21 916 | 22 337 | 22 321 | 21 815 | 22 214 | 22 092 | 21 958 | 21 827 |
| 8 | <i>gmina wiejska</i> | Świątajno | 4 242 | 4 276 | 4 034 | 4 190 | 3 949 | 3 899 | 3 869 | 3 997 | 3 994 | 4 089 | 4 034 | 4 052 |
| 9 | <i>gmina wiejska</i> | Wieliczki | 3 609 | 3 620 | 3 435 | 3 407 | 3 407 | 3 428 | 3 419 | 3 462 | 3 419 | 3 382 | 3 414 | 3 397 |
| <i>Powiat goldapski</i> | | | | | | | | | | | | | | |
| 10 | <i>gmina wiejska</i> | Dubeninki | 3 400 | 3 382 | 3 351 | 3 321 | 3 374 | 3 280 | 3 307 | 3 240 | 3 295 | 3 282 | 3 212 | 3 145 |
| 11 | <i>gmina miejsko wiejska</i> | Gołdap | 20 520 | 20 426 | 20 392 | 20 399 | 20 457 | 20 460 | 20 466 | 20 326 | 20 294 | 20 262 | 20 611 | 20 581 |
| <i>Powiat piski</i> | | | | | | | | | | | | | | |
| 12 | <i>gmina miejsko wiejska</i> | Biała Piska | 12 938 | 12 809 | 12 779 | 12 747 | 12 642 | 12 591 | 12 506 | 12 401 | 12 249 | 12 173 | 12 206 | 12 239 |
| Razem | | | 158 839 | 158 564 | 157 979 | 158 538 | 158 306 | 158 918 | 159 022 | 158 124 | 158 035 | 157 995 | 158 356 | 159 502 |

**ANALIZA STANU GOSPODARKI ODPADAMI KOMUNALNYMI NA TERENIE
Związku Międzygminnego „Gospodarka Komunalna” za 2016 r.**

Wykres 1 Liczba mieszkańców ZMGK w latach 2005 - 2016



Tabela 2 Gęstość zaludnienia w gminach należących do ZMGK wg danych GUS na dzień 31.12.2015 r.

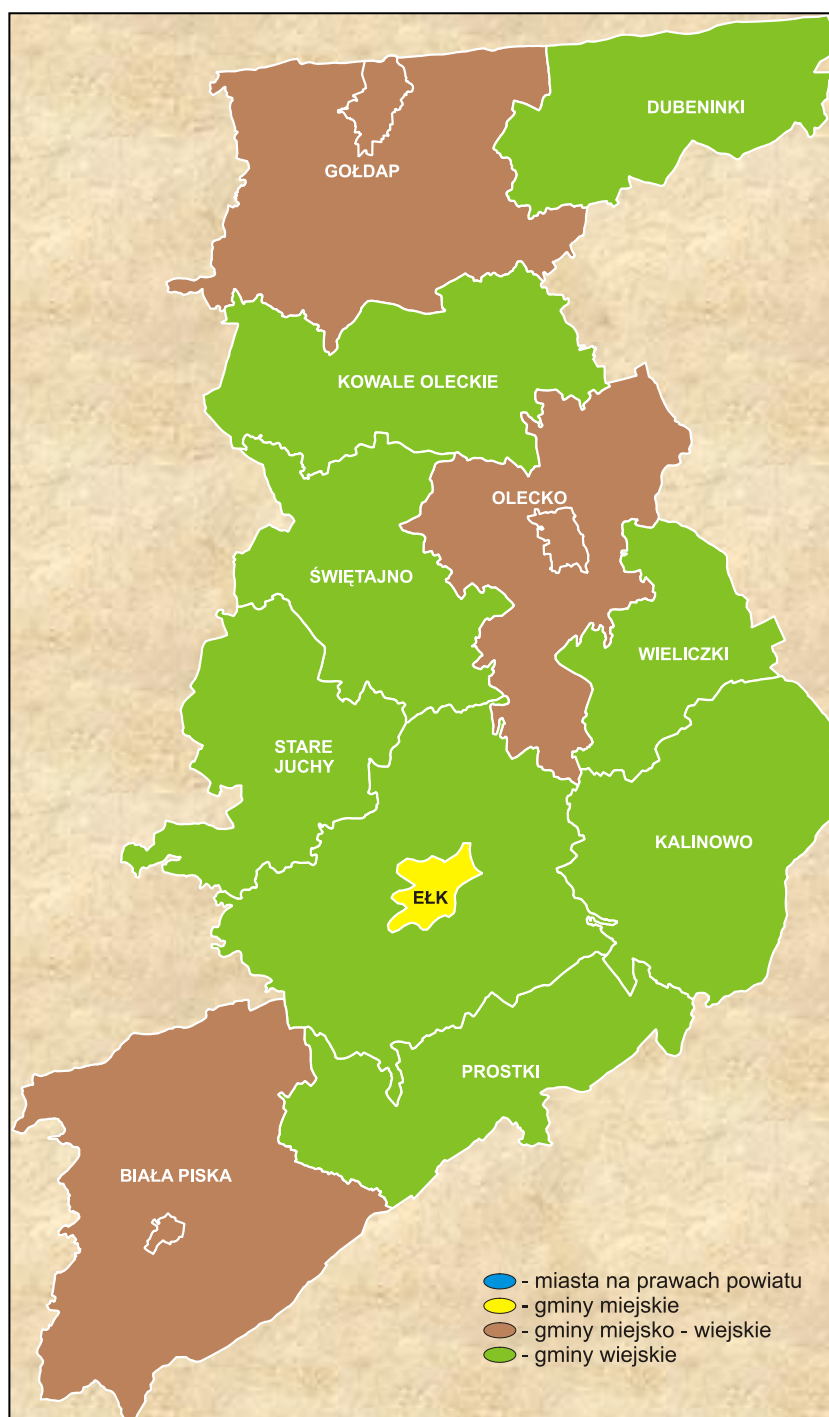
| Miasto/Gmina | Powierzchnia w km ² | Ludność | |
|---------------------------|-----------------------------------|---------------|----------------------|
| | | ogółem | na 1 km ² |
| Powiat ełcki | | | |
| Miasto Ełk | 21 | 60 462 | 2 872 |
| Gmina Ełk | 380 | 11 270 | 30 |
| Gmina Kalinowo | 284 | 6 992 | 25 |
| Gmina Prostki | 231 | 7 459 | 32 |
| Gmina Stare Juchy | 197 | 3 897 | 20 |
| Powiat olecki | | | |
| Gmina Kowale Oleckie | 251 | 5 218 | 21 |
| Miasto Olecko | 12 | 16 460 | 1 426 |
| Gmina Olecko | 255 | 5 618 | 22 |
| Gmina Świętajno | 215 | 4 052 | 19 |
| Gmina Wieliczki | 141 | 3 397 | 24 |
| Powiat gołdapski | | | |
| Gmina Dubeninki | 205 | 3 031 | 15 |
| Miasto Gołdap | 17 | 13 726 | 798 |
| Gmina Gołdap | 345 | 6 650 | 19 |
| Powiat piski | | | |
| Miasto Biała Piska | 4 | 4 120 | 1 272 |
| Gmina Biała Piska | 416 | 7 897 | 19 |

**ANALIZA STANU GOSPODARKI ODPADAMI KOMUNALNYMI NA TERENIE
Związku Międzygminnego „Gospodarka Komunalna” za 2016 r.**

Liczba mieszkańców gmin należących do ZMGK wg danych otrzymanych od gmin od 2005 kształtuje się na poziomie pomiędzy 158 tys. a 159,5 tys.

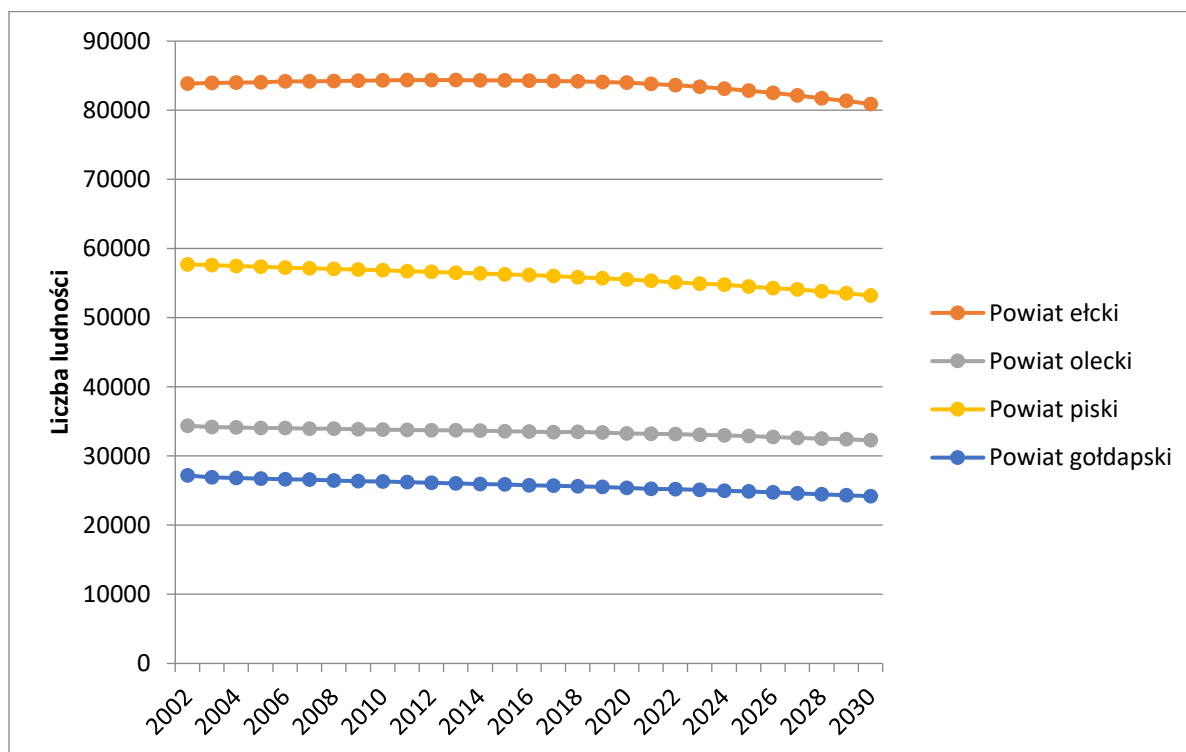
Biorąc pod uwagę, że są to dane ewidencyjne można przypuszczać, że rzeczywista liczba mieszkańców jest dużo niższa w związku z migracją i emigracją mieszkańców (głównie młodzieży) - do dużych ośrodków miejskich lub w poszukiwaniu pracy i lepszych warunków życia za granicą.

Rysunek 1 Podział administracyjny Regionu Wschodniego



**ANALIZA STANU GOSPODARKI ODPADAMI KOMUNALNYMI NA TERENIE
Związku Międzygminnego „Gospodarka Komunalna” za 2016 r.**

Wykres 2 Przewidywana prognoza demograficzna dla obszaru ZMGK wg danych GUS



3. Działalność uchwałodawcza gmin członkowskich zgodnie z ustawą o utrzymaniu czystości i porządku w gminach

Zgodnie z ustawą o utrzymaniu czystości i porządku w gminach Rady Gmin członkowskich zobowiązane były do podjęcia szeregu uchwał regulujących całokształt gospodarki odpadami w gminach, poczynając od regulaminu utrzymania czystości i porządku w gminach, poprzez wybór metody obliczania i wysokości opłaty, czy ustanowienie selektywnej zbiórki odpadów.

Przeprowadzenie postępowań przetargowych na wyłonienie podmiotu odbierającego odpady komunalne poprzedzone zostało przez każdą gminę należącą do Związku Międzygminnego „Gospodarka Komunalna” podjęciem istotnych uchwał tj.:

1. Uchwała w sprawie przyjęcia regulaminu utrzymania czystości i porządku na terenie gminy.
2. Uchwały w sprawie postanowienia o odbieraniu odpadów komunalnych od właścicieli nieruchomości, na których nie zamieszkują mieszkańcy, a powstają odpady.
3. Uchwała w sprawie wyboru metody ustalenia opłaty za gospodarowanie odpadami komunalnymi oraz ustalenia wysokości tej opłaty i ustalenia stawki opłaty za pojemnik.
4. Uchwała w sprawie ustalenia sposobu obliczania opłaty za gospodarowanie odpadami komunalnymi na nieruchomościach, które w części stanowią nieruchomości zamieszkałe a w części nieruchomości niezamieszkałe.
5. Uchwała w sprawie określenia wzoru deklaracji o wysokości opłaty za gospodarowanie odpadami komunalnymi, składanej przez właścicieli nieruchomości.

4. Postępowania przetargowe na odbiór odpadów komunalnych

Każda z gmin należących do ZMGK dopełniła obowiązku przeprowadzenia przetargu na odbiór odpadów. Wszystkie gminy do 2016 r. ogłosiły przetargi na odbiór i transport odpadów.

Podmioty, które realizowały przetargi w 2016 r. to:

- MPO Sp. z o.o. w Białymstoku, ul. 42 Pułku Piechoty 48, 15–950 Białystok (3 przetargi);
- KOMA Sp. z o.o. Sp.k, ul. Sikorskiego 19C, 19 – 300 Ełk (2 przetargi);
- AR-TEC Artur Kowalik, ul. Orzeszkowej 8B, 19 – 300 Ełk (2 przetargi);
- UNI-MAX Urszula Janiszewska, ul. Tęczowy Las 2A/7, 10 – 687 Bartąg (1 przetarg);
- KONSORCJUM FIRM:
 - KOMA Usługi Komunalne Jakub Maniak, ul. Sikorskiego 19c, 19 – 300 Ełk;
 - PUK Sp. z o. o. w Ełku, ul. Suwalska 38, 19 – 300 Ełk; (1 przetarg);
- KONSORCJUM FIRM:
 - Janiszewska Bartąg, ul. Tęczowy Las 2A lok. 70, 10-687 Olsztyn;
 - Przedsiębiorstwo Usług Komunalnych Tomasz Brzeziński, Marta Gawryluk s.c., ul. Zatorowa 1, 19-500 Gołdap; (1 przetarg);
- FTU "EKO" S.C. Z. Andruczyk M. Andruczyk, ul. Słoneczna 12, 16–404 Jeleniewo (1 przetarg),
- BIALZUK s.c., ul. I Marszałka RP Piłsudskiego 1B, 12 – 230 Biała Piska (1 przetarg).

**ANALIZA STANU GOSPODARKI ODPADAMI KOMUNALNYMI NA TERENIE
Związku Międzygminnego „Gospodarka Komunalna” za 2016 r.**

Tabela 3 Informacja o przetargach na odbiór odpadów komunalnych w gminach Związku Międzygminnego „Gospodarka Komunalna” w 2016 r.

| Nazwa Gminy | Liczba mieszkańców wg przetargu | Kwota przetargu brutto | Kwota miesięcznie na 1 mieszkańca wg przetargu | Rozstrzygnięcie przetargu | Okres umowy | Uwagi |
|-----------------------------------|---------------------------------|---|--|--|-------------------------|---|
| Miasto Elk | 57 600 | 194 400,00 zł/m-c | 3,38 zł | KONSORCJUM FIRM: KOMA Sp. z o. o. Sp. K. ul. Sikorskiego 19C, 19-300 Elk, Przedsiębiorstwo Usług Komunalnych w Elku Sp. z o.o., ul. Suwalska 38, 19-300 Elk | 01.01.2016 - 31.12.2017 | Odbiór odpadów komunalnych od właścicieli nieruchomości zamieszkałych. |
| Miasto i Gmina Olecko | 17 894 | 3 Części: 1 903 564,80 zł/36m-cy + 116 000,00 zł zamówienie uzupełniające = 2 019 564,80 zł | 3,14 zł | MPO Sp. z o.o. w Białymstoku, ul. 42 Pułku Piechoty 48, 15-950 Białystok | 01.07.2014 - 30.06.2017 | Odbiór nieruchomości zamieszkałe i niezamieszkałe |
| Miasto i Gmina Goldap | 20 679 | 66 960,00 zł/m-c 2 008 800,00 zł/łączna | 3,24 zł | KONSORCJUM FIRM: UNI-MAX Urszula Janiszewska Bartąg, ul. Tęczowy Las 2A lok. 70, 10- 687 Olsztyn; Przedsiębiorstwo Usług Komunalnych Tomasz Brzeziński, Marta Gawryluk s.c., ul. Zatorowa 1, 19- 500 Goldap | 01.01.2016 - 30.06.2018 | Odbiór odpadów komunalnych od właścicieli nieruchomości zamieszkałych. |
| Miasto i Gmina Biała Piska | 12 164 | 146 600,00 zł | 12,05 zł | BIALZUK s.c., ul. Piłsudskiego 1B, 12-230 Biała Piska | 01.07.2016 - 30.06.2017 | Odbiór odpadów komunalnych od właścicieli nieruchomości zamieszkałych i niezamieszkałych. |
| Gmina Elk | 11292 | I część odbiór odpadów komunalnych od właścicieli nieruchomości 39420,00 zł II część wywóz odpadów stałych : 11880,00 zł III część likwidacja dzikich wysypisk: 896,40 zł | I - 3,49 zł II - 1,05 zł III - 0,08 zł | AR-TEC Artur Kowalik, ul. Orzeszkowej 8b, 19-300 Elk | 01.01.2017 - 31.12.2017 | Odbiór i transport odpadów komunalnych od właścicieli nieruchomości zamieszkałych. |

**ANALIZA STANU GOSPODARKI ODPADAMI KOMUNALNYMI NA TERENIE
Związku Międzygminnego „Gospodarka Komunalna” za 2016 r.**

| | | | | | | |
|-----------------------------|--------------------------|--|---|---|-------------------------|---|
| Gmina Prostki | 7 581 / 5 557 / 5 649 | Zadanie I: 119 880,00 zł Zadanie II: 3 792,00 zł Zadanie III: 360,00 zł (średnia za 1Mg) | I - 15,81 zł II - 0,68 zł III - 0,06 zł | MPO Sp. z o.o. w Białymstoku, ul. 42 Pułku Piechoty 48,15-950 Białystok | 01.01.2017 - 31.01.2017 | Odbiór odpadów komunalnych od właścicieli nieruchomości zamieszkałych i niezamieszkałych. Wywóz odpadów stałych z przystanków autobusowych. Likwidacja wysypisk zlokalizowanych na terenie gminy, obsługa imprez masowych organizowanych przez gminę i jednostki organizacyjne. |
| Gmina Kalinowo | 4 779 | I część odbiór odpadów komunalnych od właścicieli nieruchomości zamieszkałych: 435974,00 zł II część odbiór odpadów komunalnych od właścicieli nieruchomości administrowanych 285,00 zł | I - 7,60 zł II - 0,59 zł | KOMA Sp. z o.o. Sp.k., ul. Sikorskiego 19C, 19-300 Elk | 01.07.2016 - 30.06.2018 | Odbiór i transport odpadów komunalnych od właścicieli nieruchomości zamieszkałych. Odbiór i transport odpadów z nieruchomości niezamieszkałych administrowanych przez UG. |
| Gmina Kowale Oleckie | 5 508 | 435 443,04 zł/2 m-ce | 3,29 zł | FTU "EKO" S.C. Z. Andruczyk M. Andruczyk, ul. Słoneczna 12, Jeleniewo | 01.01.2017 - 31.12.2018 | Odbiór nieruchomości zamieszkałe i niezamieszkałe |
| Gmina Stare Juchy | 3961 /1178 | 16 848,00 zł | 4,25 zł 14,30 zł | KOMA Sp. z o.o. Sp.k, ul. Sikorskiego 19C, 19-300 Elk | 01.01.2017 - 30.06.2017 | Odbiór odpadów komunalnych z nieruchomości zamieszkałych i niezamieszkałych. |
| Gmina Świętajno | 1 | 466 560,00 zł | 13,86 zł | AR-TEC Artur Kowalik, ul. Orzeszkowej 8b, 19-300 Elk | 01.01.2016 - 31.12.2017 | Odbiór z nieruchomości zamieszkałych |
| Gmina Wieliczki | 3 550 / 2 687 | 360 688,00 zł | 8,46 zł/ 11,19 zł | MPO Sp. z o.o. w Białymstoku, ul. 42 Pułku Piechoty 48, 15-950 Białystok | 01.01.2017 - 31.12.2018 | Odbiór odpadów komunalnych z nieruchomości zamieszkałych i niezamieszkałych. |
| Gmina Dubeninki | 3 126 | 388 800,00 zł | 10,37 zł | UNI-MAX Urszula Janiszewska ul. Tęczowy Las 2A/7, 10-687 Bartąg | 01.01.2017 - 31.12.2018 | Odbiór z nieruchomości zamieszkałych |

5. Model ustalania opłat za gospodarkę odpadami

Model gospodarowania odpadami wprowadzony ustawą o utrzymaniu czystości i porządku w gminach ma służyć przede wszystkim:

- a) **uszczelnieniu systemu** tak, aby obejmował on wszystkich „wytwórców” śmieci na terenie danej jednostki samorządu terytorialnego,
- b) **selektywnemu zbieraniu odpadów „u źródła”** tj. wstępnej segregacji śmieci przez podmioty, które je wytwarzają,
- c) **zmniejszeniu masy odpadów komunalnych ulegających biodegradacji** kierowanych do składowania, a także ogólnej ilości odpadów,
- d) dążeniu do całkowitego **wyeliminowania nielegalnych składowisk odpadów**,
- e) **zapewnieniu budowy i utrzymania niezbędnej infrastruktury technicznej**, czyli instalacji służących odzyskiwaniu oraz unieszkodliwianiu odpadów komunalnych w inny sposób aniżeli ich składowanie na tzw. wysypiskach,
- f) **właściwemu nadzorowi** nad postępowaniem z odpadami komunalnymi, zarówno na etapie ich powstawania, jak i dalszego procesu dokonywanego przez przedsiębiorców prowadzących działalność w zakresie odbierania odpadów komunalnych,
- g) **zmniejszeniu zagrożeń dla środowiska**, powstających wskutek transportu odpadów z miejsc ich wytwarzania do punktu odzyskiwania bądź unieszkodliwiania, dzięki podziałowi województw na regiony gospodarki odpadami.

Zgodnie z art. 6r ust. 2 ustawy o utrzymaniu czystości i porządku w gminach obecnie obowiązujący model gospodarowania odpadami komunalnymi obejmuje:

- 1) odbieranie, transport, zbieranie, odzysk i unieszkodliwianie odpadów komunalnych,
- 2) tworzenie i utrzymanie punktów selektywnego zbierania odpadów komunalnych, obsługę administracyjną systemu.

Z uwagi na przemodelowanie całego systemu odbioru odpadów komunalnych, jednym z najważniejszych działań samorządów, niezbędnych do budowy nowej struktury jest oszacowanie całkowitej ilości odpadów, które powstają na terenie danej gminy. Czynność ta jest niezbędna do analizy potrzeb inwestycyjnych w zakresie budowy infrastruktury oraz wyliczenia opłaty pobieranej od mieszkańców.

Kolejnym ważnym wskaźnikiem dla funkcjonowania nowego systemu jest zadeklarowanie rzeczywistej liczby mieszkańców zamieszkujących daną nieruchomość z uwagi na wnoszone opłaty za gospodarowanie odpadami. Zaniżenie liczby mieszkańców w stosunku do ilości „produkowanych” odpadów powodować będzie niedostateczną ilość środków finansowych, którymi dysponuje jednostka samorządu. Pośrednio wpłynie to na opłacalność transportu odpadów, jak i instalacji do ich przetwarzania i unieszkodliwiania.

Zgodnie z art. 6j ust. 1 ustawy o utrzymaniu czystości i porządku w gminach opłata za gospodarowanie odpadami komunalnymi stanowi iloczyn stawki opłaty ustalonej przez radę gminy w formie uchwały oraz:

- 1) liczby mieszkańców zamieszkujących daną nieruchomość, lub
- 2) ilości zużytej wody z danej nieruchomości, lub
- 3) powierzchni lokalu mieszkalnego.

**ANALIZA STANU GOSPODARKI ODPADAMI KOMUNALNYMI NA TERENIE
Związku Międzygminnego „Gospodarka Komunalna” za 2016 r.**

Każda z gmin należących do Związku Międzygminnego „Gospodarka Komunalna” na mocy uchwał w sprawie wyboru metody ustalenia opłaty za gospodarowanie odpadami uchwaliła, że opłata za gospodarowanie odpadami komunalnymi pobierana przez gminę od właścicieli nieruchomości, na których zamieszkują mieszkańcy, będzie obliczana w oparciu o liczbę mieszkańców zamieszkujących daną nieruchomość.

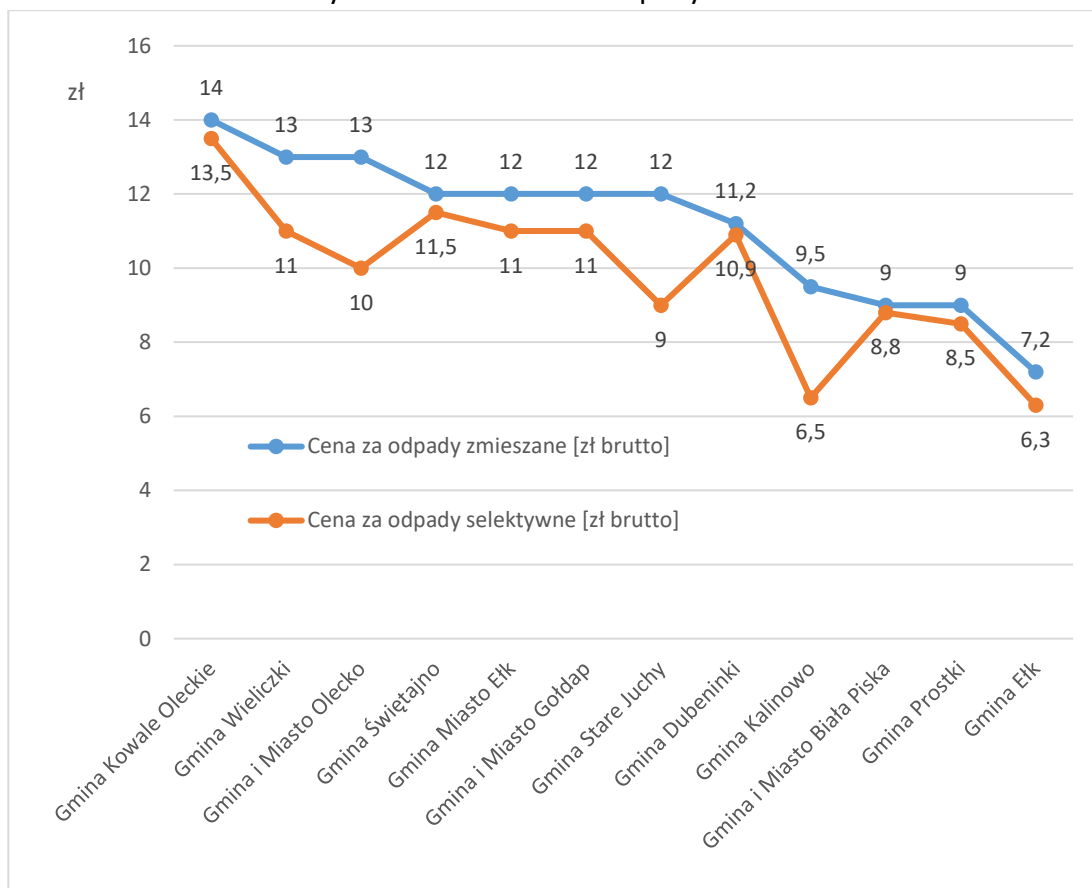
Tabela 4 Zestawienie cen za gospodarowanie odpadami komunalnymi na terenie ZMGK w 2016 r. wg uchwał Rad Gmin

| Lp. | Gminy ZMGK | Rodzaj opłaty | Cena za odpady zmieszane [zł brutto] | Cena za odpady selektywne [zł brutto] | Różnica między ceną za zmieszane a selektywne [zł] | Różnica między ceną za selektywne a zmieszane [%] |
|-----|----------------------------|--|--------------------------------------|---------------------------------------|--|---|
| 1. | Gmina Miasto Ełk | bardzo małe gosp.dom. (1 os.) | 12,00 | 11,00 | 1,00 | -8,33 |
| | | małe gosp. dom (2 os.) | 25,00 (12,50 os.) | 24,00 (12 os.) | 1,00 (0,5 os.) | -4,00 |
| | | średnie gosp. dom. (3 os.) | 38,00 (12,66 os.) | 36,00 (12,00 os.) | 2,00 (0,66 os.) | -5,26 |
| | | duże gosp. dom. (4 os.) | 46,00 (11,50 os.) | 44,00 (11,00 os.) | 2,00 (0,5 os.) | -4,35 |
| | | bardzo duże gosp. dom. (5 os. i więcej) | 51,00 (10,20 os.) | 49,00 (9,80 os.) | 2,00 (0,4 os.) | -3,92 |
| 2. | Gmina Ełk | od mieszkańca | 7,20 | 6,30 | 0,90 | -12,50 |
| 3. | Gmina Kalinowo | od mieszkańca | 9,50 | 6,50 | 3,00 | -31,58 |
| 4. | Gmina Prostki | od mieszkańca | 9,00 | 8,50 | 0,50 | -5,56 |
| 5. | Gmina Stare Juchy | od mieszkańca | 12,00 | 9,00 | 3,00 | -25,00 |
| 6. | Gmina Kowale Oleckie | od mieszkańca | 14,00 | 13,50 | 0,50 | -3,57 |
| 7. | Gmina i Miasto Olecko | od mieszkańca | 13,00 | 10,00 | 3,00 | -23,08 |
| 8. | Gmina Świętajno | od mieszkańca | 12,00 | 11,50 | 0,50 | -4,17 |
| 9. | Gmina Wieliczki | od mieszkańca | 13,00 | 11,00 | 2,00 | -15,38 |
| 10. | Gmina Dubeninki | od mieszkańca | 11,20 | 10,90 | 0,30 | -2,68 |
| 11. | Gmina i Miasto Gołdap | od mieszkańca | 12,00 | 11,00 | 1,00 | -8,33 |
| 12. | Gmina i Miasto Biała Piska | od jednoosobowego gospodarstwa domowego (1 os.) | 9,00 | 8,80 | 0,20 | -2,22 |
| | | od bardzo małych gospodarstw domowych (2 os.) | 18,00 (9 os.) | 17,80 (8,90 os.) | 0,20 | -1,11 |
| | | od małych gospodarstw domowych (3 os.) | 27,00 (9 os.) | 26,80 (8,93 os.) | 0,20 | -0,74 |
| | | od średnich gospodarstw domowych (4 os.) | 36,00 (9 os.) | 35,80 (8,95 os.) | 0,20 | -0,56 |
| | | od dużych gospodarstw domowych (5 os.) | 45,00 (9 os.) | 44,80 (8,96 os.) | 0,20 | -0,44 |
| | | od bardzo dużych gospodarstw domowych (od 6 os.) | 54,00 (9 os.) | 53,80 (8,97 os.) | 0,20 | -0,37 |

Analizując rodzaje opłat ustalonych przez poszczególne rady gmin, na 12 samorządów, 10 ustaliło, że opłata za gospodarowanie odpadami komunalnymi odbywać się będzie od mieszkańca. Natomiast Gmina i Miasto Biała Piska oraz Gmina Miasto Ełk ustaliła opłatę od wielkości gospodarstwa domowego, przy czym zróżnicowała gospodarstwa według podziału: jednoosobowego gospodarstwa domowego, bardzo małe gospodarstwo, małe gospodarstwo, średnie gospodarstwo, duże gospodarstwo i bardzo duże gospodarstwo.

**ANALIZA STANU GOSPODARKI ODPADAMI KOMUNALNYMI NA TERENIE
Związku Międzygminnego „Gospodarka Komunalna” za 2016 r.**

Wykres 3 Poziom cen ustalony od 1 mieszkańca za odpady komunalne zmieszane i selektywne



Wskazana regulacja skorelowana jest z unormowaniem nakładającym na właściciela nieruchomości obowiązek złożenia do wójta, burmistrza lub prezydenta miasta deklaracji o wysokości opłaty za gospodarowanie odpadami komunalnymi w terminie 14 dni od dnia zamieszkania na danej nieruchomości pierwszego mieszkańca lub powstania na danej nieruchomości odpadów komunalnych.

Bez wątpienia, żadna ze wskazanych powyżej metod ustalania opłaty nie stanowi idealnego rozwiązania i każda obarczona jest niebezpieczeństwem przekłamań, które wpływać mogą na niedokładną i niewystarczającą ilość funduszy w systemie. Wystarczy wskazać, iż faktyczna liczba mieszkańców zamieszkujących daną nieruchomość może być trudna do ustalenia i odbiegać od rzeczywistości. Przyjęcie powierzchni lokalu jako wyznacznika może prowadzić do błędnego przekonania, iż jest ona wprost proporcjonalna do ilości wytworzonych odpadów. Przyjęcie tej metody może wręcz prowokować do ich większej „produkcji”, z uwagi na nieunikniony obowiązek ponoszenia opłat „od metra”, co z kolei stoi w sprzeczności z jednym z głównych postulatów reformy (tj. zmniejszenia ogólnej ilości odpadów komunalnych). Ilość zużywanej wody w danej nieruchomości wydaje się być najbardziej weryfikowalną formą, która nie może być jednak stosowana w przypadku braku sieci wodociągowej na terenie danej gminy.

Zgodnie z art. 6k ust. 2 ustawy, organy stanowiące jednostki samorządu, określając stawki opłaty za gospodarowanie odpadami komunalnymi, winny brać pod uwagę:

- 1) liczbę mieszkańców zamieszkujących daną gminę,
- 2) ilość wytwarzanych na terenie gminy odpadów komunalnych,
- 3) koszty funkcjonowania systemu gospodarowania odpadami komunalnymi (odbieranie, transport, zbieranie, odzyskiwanie i unieszkodliwianie odpadów komunalnych);

**ANALIZA STANU GOSPODARKI ODPADAMI KOMUNALNYMI NA TERENIE
Związku Międzygminnego „Gospodarka Komunalna” za 2016 r.**

tworzenie i utrzymanie punktów selektywnego zbierania odpadów komunalnych; obsługa administracyjna systemu),

- 4) przypadki, w których właściciele nieruchomości wytwarzają odpady nieregularnie, w szczególności fakt powstawania odpadów sezonowych.

Każda gmina należąca do Związku Międzygminnego „Gospodarka Komunalna” wywiązała się z obowiązku przetargu.

Tabela 5 Częstotliwość odbioru odpadów komunalnych z terenu gmin w 2016 r. wg harmonogramów zawartych w SIWZ

| Gmina | Częstotliwość odbioru odpadów | | | | | | | | Opłaty za odpady |
|-----------------------------|--|------------------|---------------|---|---|-----------------------|---------------|------------------|------------------------|
| | zabudowa wielorodzinna | | | | zabudowa jednorodzinna | | | | |
| | mokre (m) | suche (s) | zmieszane (z) | wystawki (w) | mokre (m) | suche (s) | zmieszane (z) | wystawki (w) | |
| Gmina Miasto Elk | 1 raz w tygodniu, w okresie od 01.05-15.09 - 2 razy w tygodniu | 1 raz w tygodniu | | co 2 tygodnie z miejsc przy kontenerach | 1 raz na 2 tygodnie, w okresie od 01.05-15.09 - 1 raz w tygodniu | 1 raz na dwa tygodnie | | 1 raz na kwartał | od tony; umowa z gminą |
| Gmina Olecko | 1 raz w tygodniu | | | 1 raz w miesiącu | co 2 tygodnie | | | 1 raz w miesiącu | od tony; umowa z gminą |
| Gmina Gołdap | 3 razy w tygodniu | | | co 1 miesiąc | co 2 tygodnie | | | 1 raz na kwartał | od tony; umowa z gminą |
| Gmina Biała Piska | 1 raz w tygodniu | | | 1 raz w roku | 2 razy w miesiącu | | | 1 raz w roku | od tony; umowa z gminą |
| Gmina Elk | 1 raz w tygodniu | | | 2 razy w roku | co 2 tygodnie | | | 2 razy w roku | od tony; umowa z gminą |
| Gmina Prostki | 2 razy w tygodniu (w okresie zimowym 1 raz w tygodniu) | | | 4 razy w roku | co 2 tygodnie | | | 4 razy w roku | od tony; umowa z gminą |
| Gmina Kalinowo | 1 raz na 2 tygodnie | | | 1 raz na kwartał | od 01.05-30.09-(1 raz na 2 tygodnie), od 01.10-30.04-(1 raz na miesiąc) | | | 1 raz na kwartał | od tony; umowa z gminą |
| Gmina Kowale Oleckie | 1 raz w tygodniu | | | 2 razy w roku | 2 razy w miesiącu | | | 2 razy w roku | od tony; umowa z gminą |
| Gmina Stare Juchy | co 2 tygodnie | | | 2 razy w roku | co 2 tygodnie | | | 2 razy w roku | od tony; umowa z gminą |
| Gmina Świętajno | co 2 tygodnie | | | PDGO Olecko | co 2 tygodnie | | | PDGO Olecko | od tony; umowa z gminą |
| Gmina Wieliczki | 1 raz w tygodniu | | | 1 raz na kwartał | co 2 tygodnie | | | 1 raz na kwartał | od tony; umowa z gminą |
| Gmina Dubeninki | 2 razy w miesiącu | | | 2 razy w roku | 1 raz w miesiącu | | | 2 razy w roku | od tony; umowa z gminą |

Biorąc pod uwagę cały badany okres, od którego sporządzana jest analiza stanu gospodarki odpadami, na terenie ZMGK można zauważyć, że z uwagi na wymogi sanitarne i ekonomiczne, terminy odbioru odpadów komunalnych z zabudowy jednorodzinnej występują raz na dwa tygodnie, zaś w zabudowie wielorodzinnej minimum raz w tygodniu.

**ANALIZA STANU GOSPODARKI ODPADAMI KOMUNALNYMI NA TERENIE
Związku Międzygminnego „Gospodarka Komunalna” za 2016 r.**

6. Informacja o odpadach komunalnych odebranych z obszaru ZMGK

6.1 Informacja o masie poszczególnych rodzajów odpadów komunalnych odebranych z obszaru gmin należących do ZMGK

Ilości odpadów komunalnych zostały ustalone wg sprawozdań podmiotów odbierających odpady komunalne. Wśród całej ilości odpadów komunalnych odebranych z obszaru ZMGK w 2016 r. największą część stanowią niesegregowane (zmieszane) odpady komunalne – **39 208,8 Mg**, co stanowi 90,2 % wielkości wszystkich odpadów.

Tabela 6 Ilości odpadów komunalnych odebranych z obszaru Związku Międzygminnego „Gospodarka Komunalna” wg sprawozdań podmiotów odbierających odpady [Mg]

| Kod odpadów | Rodzaj odebranych odpadów komunalnych | 2012 | 2013 | 2014 | 2015 | 2016 |
|---------------|---|---------------|---------------|---------------|---------------|---------------|
| 15 01 01 | Opakowania z papieru i tektury | 30,5 | 48,5 | 1,5 | 0,0 | 0,0 |
| 15 01 02 | Opakowania z tworzyw sztucznych | 75,1 | 237,5 | 1,0 | 0,0 | 0,0 |
| 15 01 06 | Zmieszane odpady opakowaniowe | 0,0 | 114,6 | 60,3 | 0,0 | 0,0 |
| 15 01 07 | Opakowania ze szkła | 170,8 | 76,6 | 5,9 | 2,5 | 0,0 |
| 15 02 03 | Sorbenty, materiały filtracyjne, tkaniny do wycierania (szmaty, ścierki) i ubrania ochronne inne niż wymienione w 15 02 02 | 0,0 | 0,0 | 0,0 | 0,4 | 0,0 |
| 16 01 03 | Zużyte opony | 0,0 | 0,0 | 5,1 | 3,9 | 4,4 |
| 17 01 01 | Odpady betonu oraz gruz betonowy z rozbiórek i remontów | 2,3 | 216,6 | 273,3 | 426,7 | 121,7 |
| 17 01 02 | Gruz ceglany (zanieczyszczony frakcjami i innych odpadów) | 0,0 | 0,0 | 0,0 | 54,1 | 4,5 |
| 17 01 03 | Odpady innych materiałów ceramicznych i elementów wyposażenia | 2,5 | 0,0 | 0,0 | 22,6 | 0,0 |
| 17 01 07 | Zmieszane odpady z betonu, gruzu ceglano, odpadowych materiałów ceramicznych i elementów wyposażenia inne niż wymienione w 17 01 06 | 19,1 | 13,2 | 0,0 | 495,9 | 460,2 |
| 17 01 82 | Inne niż wymienione frakcje zbierane w sposób selektywny | 0,0 | 4,32 | 5,5 | 0,0 | 3,9 |
| 17 02 03 | Tworzywa sztuczne | 0,0 | 0,0 | 0,0 | 0,0 | 4,1 |
| 17 09 04 | Zmieszane odpady z budowy, remontów i demontażu inne niż wymienione w 17 09 01, 17 09 02 i 17 09 03 | 0,0 | 4,4 | 124,8 | 54,2 | 83,0 |
| 19 08 01 | Skratki | 0,0 | 0,0 | 0,0 | 29,4 | 3,2 |
| 19 08 02 | Zawartość piaskowników | 0,0 | 0,0 | 0,0 | 68,2 | 0,0 |
| 20 01 01 | Papier i tektura | 38,2 | 0,0 | 0,0 | 0,0 | 0,0 |
| 20 01 02 | Szkło | 104,0 | 15,5 | 20,9 | 0,0 | 0,0 |
| 20 01 08 | Odpady kuchenne ulegające biodegradacji | 0,0 | 40,9 | 127,4 | 104,8 | 63,2 |
| 20 01 23* | Urządzenia zawierające freony | 1,1 | 2,1 | 1,5 | 1,2 | 0,8 |
| 20 01 32 | Leki inne niż wymienione w 20 01 31 | 0,2 | 0,3 | 0,3 | 0,4 | 1,2 |
| 20 01 33* | Baterie i akumulatory łącznie z bateriami i akumulatorami wymienionymi w 16 06 01, 16 06 02 lub 16 06 03 oraz niesortowane baterie i akumulatory zawierające te baterie | 0,0 | 1,1 | 1,5 | 0,0 | 0,0 |
| 20 01 35* | Zużyte urządzenia elektryczne i elektroniczne inne niż wymienione w 20 01 21 i 20 01 23 zawierające niebezpieczne składniki | 2,6 | 18,2 | 5,0 | 3,6 | 6,8 |
| 20 01 36 | Zużyte urządzenia elektryczne i elektroniczne inne niż wymienione w 20 01 21, 20 01 23 i 20 01 35 | 0,8 | 24,0 | 15,2 | 12,1 | 38,2 |
| 20 01 38 | Drewno inne niż wymienione w 20 01 37 | 0,0 | 0,8 | 0,0 | 0,0 | 0,0 |
| 20 01 39 | Tworzywa sztuczne | 72,0 | 0,0 | 0,0 | 0,0 | 0,0 |
| 21 01 40 | Metale | 0,0 | 0,0 | 0,0 | 0,0 | 0,1 |
| 20 01 99 | Inne niż wymienione frakcje zbierane w sposób selektywny | 0,0 | 569,5 | 651,5 | 744,8 | 794,9 |
| 20 02 01 | Odpady ulegające biodegradacji | 11,8 | 107,8 | 237,6 | 309,1 | 361,3 |
| 20 02 02 | Gleba i ziemia, w tym kamienie | 0,0 | 0,0 | 0,0 | 5,5 | 0,0 |
| 20 02 03 | Inne odpady nie ulegające biodegradacji | 0,0 | 145,7 | 237,0 | 132,8 | 0,0 |
| 20 03 01 | Niesegregowane (zmieszane) odpady komunalne | 29 185,8 | 31 052,2 | 36 854,7 | 36 880,4 | 39 208,8 |
| ex 20 03 01 | Selektywnie zebrana frakcja sucha-zmieszane odpady komunalne | 0,0 | 151,5 | 598,6 | 1 145,5 | 1 284,6 |
| 20 03 02 | Odpady z targowisk | 0,0 | 4,1 | 0,0 | 32,0 | 0,0 |
| 20 03 03 | Odpady z oczyszczania ulic i placów | 0,0 | 0,0 | 0,0 | 45,4 | 207,0 |
| 20 03 06 | Odpady ze studzienek kanalizacyjnych | 0,0 | 0,0 | 0,0 | 73,4 | 42,4 |
| 20 03 07 | Odpady wielkogabarytowe | 2,3 | 186,1 | 349,7 | 530,1 | 775,1 |
| 20 03 99 | Odpady komunalne nie wymienione w innych grupach | 0,0 | 25,9 | 15,7 | 0,0 | 0,0 |
| Razem: | | 29 719 | 33 057 | 39 594 | 41 179 | 43 469 |

**ANALIZA STANU GOSPODARKI ODPADAMI KOMUNALNYMI NA TERENIE
Związku Międzygminnego „Gospodarka Komunalna” za 2016 r.**

6.2 Masa odpadów o kodzie 20 03 01 i ex 20 03 01 odebranych z obszarów miejskich i wiejskich oraz selektywna zbiórka odpadów (system dualny – frakcja sucha i mokra).

Tabela 7 Ilości odpadów komunalnych o kodzie 20 03 01 i ex 20 03 01 odebranych z terenów miejskich i wiejskich z obszaru ZMGK wg sprawozdań podmiotów odbierających odpady [Mg] w latach 2013 – 2016

| Masa odpadów o kodzie 20 03 01 i ex 20 03 01 [Mg] odebranych w: | | Gmina Miasto Elk | Gmina Elk | Gmina Kalinowo | Gmina Prostki | Gmina Stare Juchy | Gmina Kowale Oleckie | Gmina Olecko | Gmina Świętajno | Gmina Wieliczki | Gmina Dubeninki | Gmina Goldap | Gmina Biała Piska | Razem |
|---|-----------|------------------|-----------|----------------|---------------|-------------------|----------------------|--------------|-----------------|-----------------|-----------------|--------------|-------------------|----------|
| | | | | | | | | | | | | | | |
| 2013 | miejskich | 15 342,8 | 0,0 | 0,0 | 0,0 | 0,0 | 0,0 | 4 485,1 | 0,0 | 0,0 | 0,0 | 3 179,5 | 842,4 | 23 849,8 |
| | wiejskich | 0,0 | 961,7 | 291,1 | 842,2 | 630,6 | 717,2 | 626,7 | 515,6 | 379,3 | 297,6 | 926,7 | 1 165,4 | 7 354,1 |
| | Razem | 15 342,8 | 961,7 | 291,1 | 842,2 | 630,6 | 717,2 | 5 111,8 | 515,6 | 379,3 | 297,6 | 4 106,2 | 2 007,8 | 31 203,9 |
| 2014 | miejskich | 18 184,9 | 0,0 | 0,0 | 0,0 | 0,0 | 0,0 | 5 111,3 | 0,0 | 0,0 | 0,0 | 3 975,0 | 1 007,6 | 28 278,8 |
| | wiejskich | 0,0 | 1 058,2 | 570,5 | 975,1 | 775,3 | 1 076,3 | 895,3 | 655,6 | 558,7 | 356,3 | 992,9 | 1 260,5 | 9 174,7 |
| | Razem | 18 184,9 | 1 058,2 | 570,5 | 975,1 | 775,3 | 1 076,3 | 6 006,6 | 655,6 | 558,7 | 356,3 | 4 967,9 | 2 268,1 | 37 453,5 |
| 2015 | miejskich | 18 029,4 | 0,0 | 0,0 | 0,0 | 0,0 | 0,0 | 5 030,2 | 0,0 | 0,0 | 0,0 | 4 407,3 | 1 503,4 | 28 970,3 |
| | wiejskich | 0,0 | 868,0 | 783,8 | 1 085,2 | 719,7 | 989,4 | 955,4 | 749,3 | 522,6 | 371,7 | 1 016,8 | 993,6 | 9 055,5 |
| | Razem | 18 029,4 | 868,0 | 783,8 | 1 085,2 | 719,7 | 989,4 | 5 985,6 | 749,3 | 522,6 | 371,7 | 5 424,1 | 2 497,0 | 38 025,8 |

Selektywna zbiórka odpadów (system dualny):

1. łączna ilość odpadów frakcji suchej, mokrej i zmieszanej przyjętych do PGO „Eko-MAZURY” (ex 20 03 01; 20 01 08; 20 02 01; 20 03 01) – **40 692,1 Mg**
2. Frakcja sucha (ex 20 03 01) – 1 284,6 Mg (3,2 %)
3. Frakcja mokra (20 01 08; 20 02 01) – 407,6 Mg (1,0 %)
4. łącznie frakcja sucha i mokra – **1 692,1 Mg (4,2 %)**
5. Zmieszane (20 03 01) – **39 000,0 Mg (95,8 %)**

6.3 Średnia ilość odpadów na mieszkańca

Średnia ilość odpadów na mieszkańca, odebranych z terenu gmin należących do ZMGK, wzrosła w 2016 roku w porównaniu do roku 2013 z 209 do 273 kg. Wzrosła również ilość odpadów przekazanych do PGO „Eko-MAZURY” z 31 664 Mg do 43 215 Mg.

W 2013 roku ze wszystkich odebranych odpadów do PGO trafiło 96% odpadów, zaś w 2016 roku 99 %.

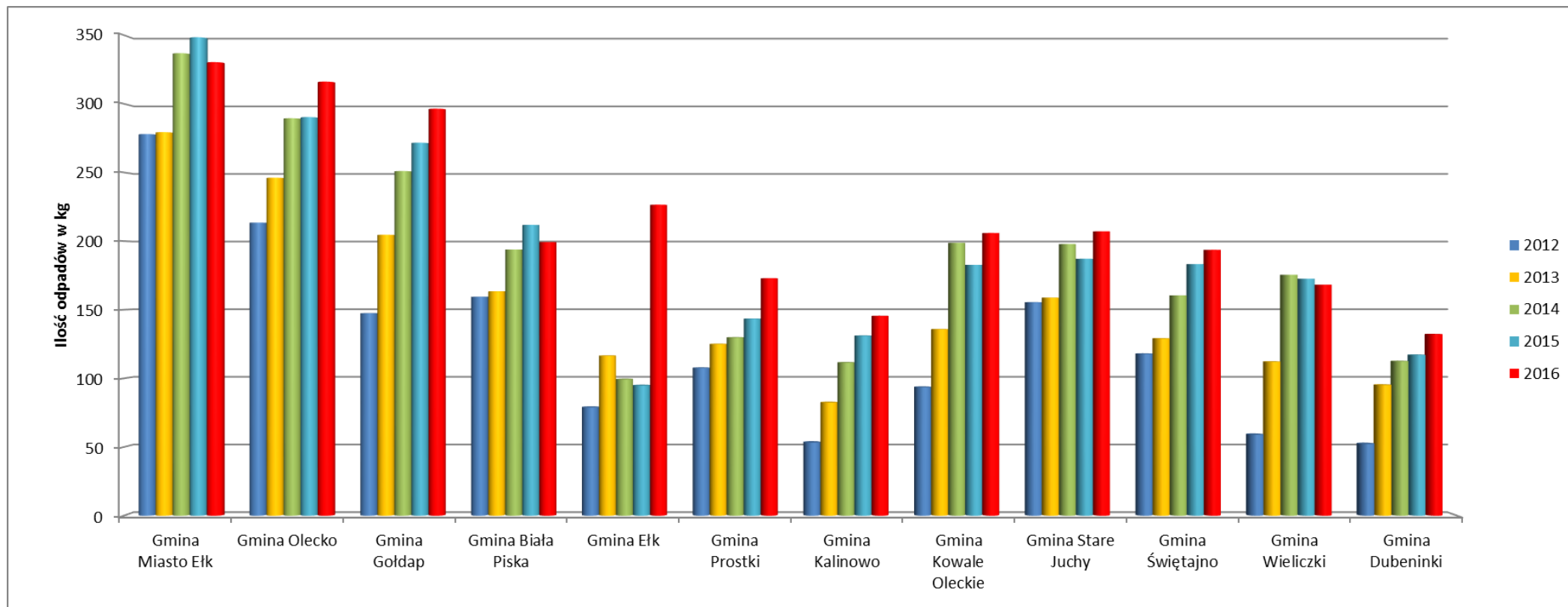
**ANALIZA STANU GOSPODARKI ODPADAMI KOMUNALNYMI NA TERENIE
Związku Międzygminnego „Gospodarka Komunalna” za 2016 r.**

Tabela 8 Średnia ilość odpadów komunalnych na mieszkańca odebranych z terenów miejskich i wiejskich z obszaru ZMGK wg sprawozdań podmiotów odbierających odpady w latach 2012 – 2016

| Lp | Gmina | Liczba mieszkańców gmin 2016 r. | | Ilość odebranych odpadów w 2012r. | Średnia ilość odpadów na mieszkańca w 2012r. | Ilość odebranych odpadów w 2013r. | Średnia ilość odpadów na mieszkańca w 2013r. | Ilość odebranych odpadów w 2014r. | Średnia ilość odpadów na mieszkańca w 2014r. | Ilość odebranych odpadów w 2015r. | Średnia ilość odpadów na mieszkańca w 2015r. | Ilość odebranych odpadów w 2016r. | Średnia ilość odpadów na mieszkańca w 2016r. |
|----|---|---------------------------------|---------------|-----------------------------------|--|-----------------------------------|--|-----------------------------------|--|-----------------------------------|--|-----------------------------------|--|
| | | wieś | miasto | [Mg] | [kg] | [Mg] | [kg] | [Mg] | [kg] | [Mg] | [kg] | [Mg] | [kg] |
| 1 | Gmina Miasto Elk | | 59 319 | 16 044,2 | 278 | 16 098,8 | 279 | 19 391,0 | 337 | 20 058,3 | 348 | 19 590,2 | 330 |
| 2 | Gmina Olecko | 5 454 | 16 341 | 4 656,5 | 213 | 5 369,7 | 246 | 6 393,7 | 289 | 6 412,9 | 290 | 6 888,6 | 316 |
| 3 | Gmina Gołdap | 6 704 | 13 876 | 2 994,9 | 147 | 4 158,4 | 205 | 5 085,5 | 251 | 5 503,6 | 272 | 6 099,4 | 296 |
| 4 | Gmina Biała Piska | 7 999 | 4 059 | 1 976,4 | 159 | 2 025,8 | 163 | 2 359,8 | 194 | 2 578,2 | 212 | 2 402,9 | 199 |
| 5 | Gmina Elk | 11 055 | | 860,1 | 79 | 1 268,4 | 116 | 1 092,0 | 99 | 1 042,8 | 95 | 2 503,9 | 226 |
| 6 | Gmina Prostki | 7 510 | | 826,3 | 108 | 959,8 | 125 | 987,6 | 130 | 1 091,5 | 143 | 1 298,8 | 173 |
| 7 | Gmina Kalinowo | 7 022 | | 388,6 | 53 | 600,3 | 82 | 784,4 | 111 | 921,8 | 131 | 1 021,2 | 145 |
| 8 | Gmina Kowale Oleckie | 5 214 | | 495,0 | 94 | 718,0 | 136 | 1 082,8 | 199 | 995,4 | 183 | 1 073,5 | 206 |
| 9 | Gmina Stare Juchy | 3 877 | | 632,5 | 155 | 646,3 | 159 | 799,0 | 198 | 755,7 | 187 | 803,0 | 207 |
| 10 | Gmina Świętajno | 4 121 | | 471,0 | 118 | 515,6 | 129 | 655,6 | 160 | 749,3 | 183 | 798,0 | 194 |
| 11 | Gmina Wieliczki | 3 421 | | 204,3 | 59 | 387,9 | 112 | 593,5 | 175 | 583,7 | 173 | 575,4 | 168 |
| 12 | Gmina Dubeninki | 3 138 | | 169,3 | 52 | 308,2 | 95 | 369,0 | 112 | 384,0 | 117 | 414,5 | 132 |
| | Razem: | 65 515 | 93 595 | | | | | | | | | | |
| | | 159 110 | | 29 719 | 188 | 33 057 | 209 | 39 594 | 251 | 41 077 | 260 | 43 469 | 273 |
| | Ilość odpadów przekazanych do PGO : | | | 24 695 | | 31 664 | | 39 300 | | 41 009 | | 43 215 | |
| | % odpadów przekazanych do PGO: | | | 83% | | 96% | | 99% | | 100% | | 99% | |
| | Odpady zebrane w kg/osobę w woj. warm-maz.(GUS): | | | | 223 | | 238 | | 251 | | | | |
| | Odpady wytworzone w kg/osobę w woj. warm-maz.(GUS): | | | | 309 | | 286 | | 251 | | 271 | | |

**ANALIZA STANU GOSPODARKI ODPADAMI KOMUNALNYMI NA TERENIE
Związku Międzygminnego „Gospodarka Komunalna” za 2016 r.**

Wykres 4 Średnia ilość odpadów w gminach na mieszkańca w latach 2012 – 2016



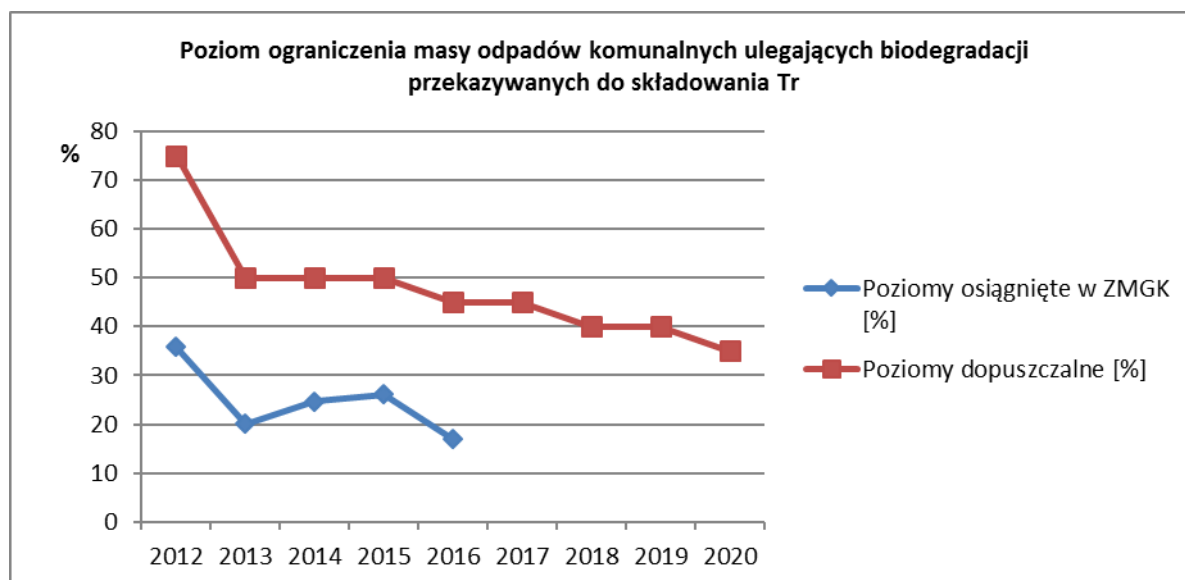
**ANALIZA STANU GOSPODARKI ODPADAMI KOMUNALNYMI NA TERENIE
Związku Międzygminnego „Gospodarka Komunalna” za 2016 r.**

6.4 Osiągnięte poziomy recyklingu, przygotowania do ponownego użycia i odzysku innymi metodami oraz ograniczenia masy odpadów komunalnych ulegających biodegradacji przekazywanych do składowania w Związku Międzygminnym „Gospodarka Komunalna”

6.4.1 Poziom ograniczenia masy odpadów komunalnych ulegających biodegradacji przekazywanych do składowania:

2012: $T_r = 35,8\%$ - maksymalny dopuszczalny poziom masy odpadów wynosił 75%
2013: $T_r = 20,1\%$ - maksymalny dopuszczalny poziom masy odpadów wynosił 50%
2014: $T_r = 24,7\%$ - maksymalny dopuszczalny poziom masy odpadów wynosił 50%
2015: $T_r = 26,1\%$ - maksymalny dopuszczalny poziom masy odpadów wynosił 50%
2016: $T_r = 17,0\%$ - maksymalny dopuszczalny poziom masy odpadów wynosił 45%
gdzie: r oznacza odpady biodegradowalne

Wykres 5 Poziom ograniczenia masy odpadów komunalnych ulegających biodegradacji przekazywanych do składowania



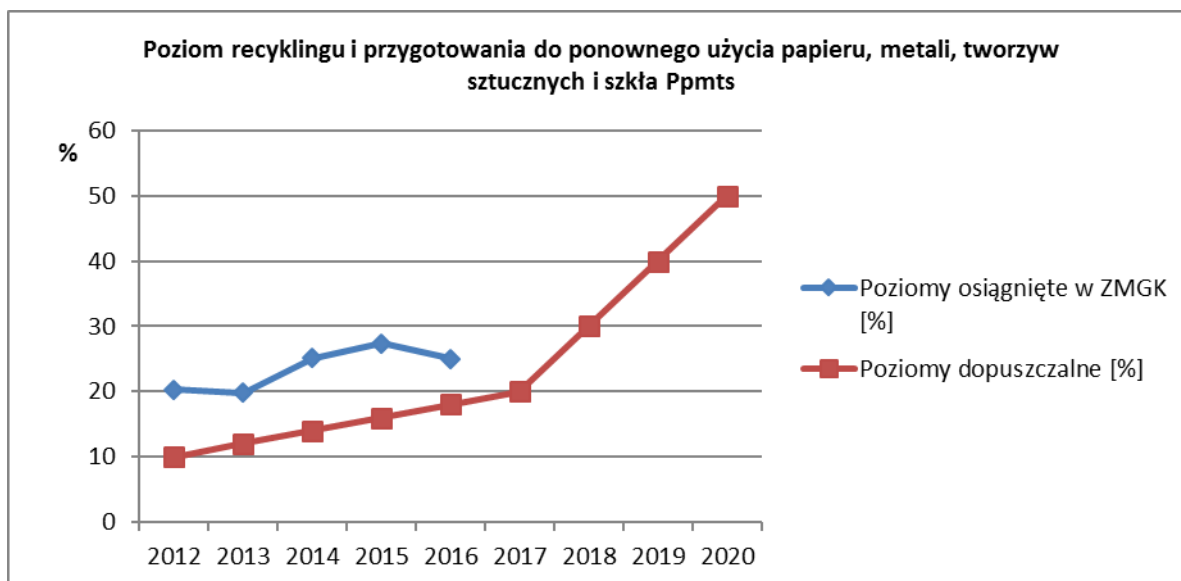
6.4.2 Poziom recyklingu i przygotowania do ponownego użycia papieru, metali, tworzyw sztucznych i szkła:

2012: $P_{pmts} = 20,3\%$ - minimalny poziom recyklingu wynosił 10%
2013: $P_{pmts} = 19,8\%$ - minimalny poziom recyklingu wynosił 12%
2014: $P_{pmts} = 25,1\%$ - minimalny poziom recyklingu wynosił 14%
2015: $P_{pmts} = 27,4\%$ - minimalny poziom recyklingu wynosił 16%
2016: $P_{pmts} = 25,0\%$ - minimalny poziom recyklingu wynosił 18%

gdzie: $pmts$ oznacza papier, metal, tworzywa sztuczne, szkło

**ANALIZA STANU GOSPODARKI ODPADAMI KOMUNALNYMI NA TERENIE
Związku Międzygminnego „Gospodarka Komunalna” za 2016 r.**

Wykres 6 Poziom recyklingu i przygotowania do ponownego użycia papieru, metali, tworzyw sztucznych i szkła



6.4.3 Poziom recyklingu, przygotowania do ponownego użycia i odzysku innymi metodami innych niż niebezpieczne odpadów budowlanych i rozbiórkowych:

2012: $P_{br} = 98,7\%$ - minimalny poziom recyklingu wynosił 30%

2013: $P_{br} = 83,3\%$ - minimalny poziom recyklingu wynosił 36%

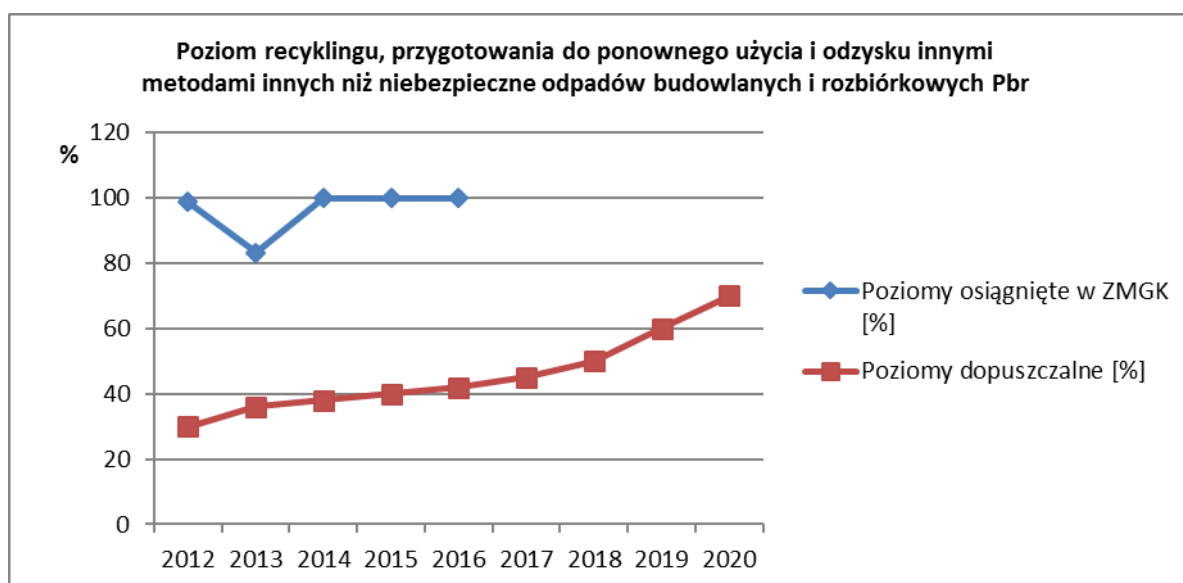
2014: $P_{br} = 100\%$ - minimalny poziom recyklingu wynosił 38%

2015: $P_{br} = 100\%$ - minimalny poziom recyklingu wynosił 40%

2016: $P_{br} = 100\%$ - minimalny poziom recyklingu wynosił 42%

gdzie: *br* oznacza odpady budowlane i rozbiórkowe

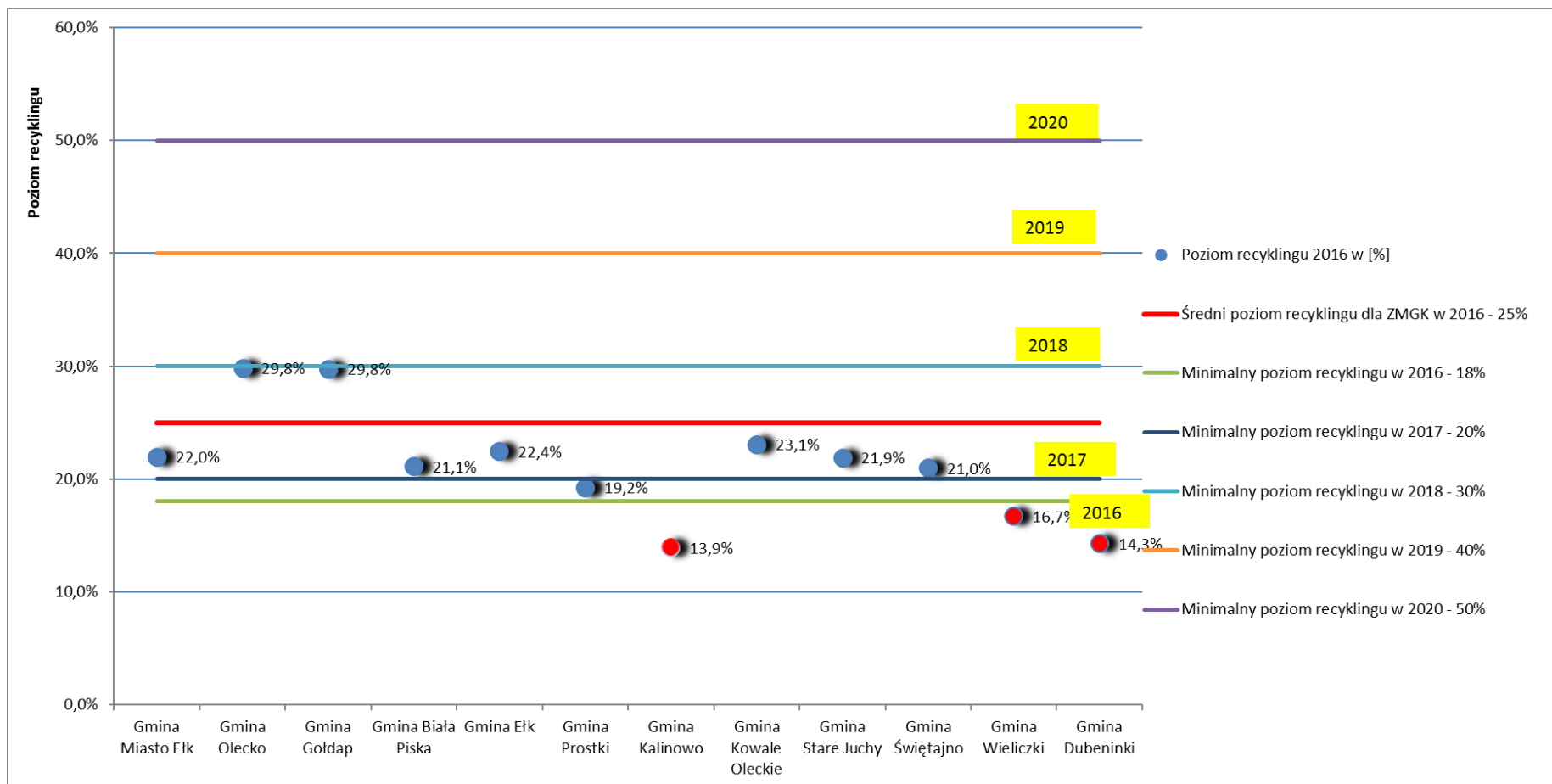
Wykres 7 Poziom recyklingu, przygotowania do ponownego użycia i odzysku innymi metodami innych niż niebezpieczne odpadów budowlanych i rozbiórkowych



**ANALIZA STANU GOSPODARKI ODPADAMI KOMUNALNYMI NA TERENIE
Związku Międzygminnego „Gospodarka Komunalna” za 2016 r.**

Średni poziom recyklingu i przygotowania do ponownego użycia papieru, metali, tworzyw sztucznych i szkła w ZMGK w 2016 roku kształtuje się na poziomie 25,0 %, gdzie minimalny poziom recyklingu w 2016 r. określony jest na poziomie 18 %.

Wykres 8 Poziom recyklingu i przygotowania do ponownego użycia papieru, metali, tworzyw sztucznych i szkła w 2016 r. w przypadku wyliczania poziomów przez każdą gminę oddzielnie



**ANALIZA STANU GOSPODARKI ODPADAMI KOMUNALNYMI NA TERENIE
Związku Międzygminnego „Gospodarka Komunalna” za 2016 r.**

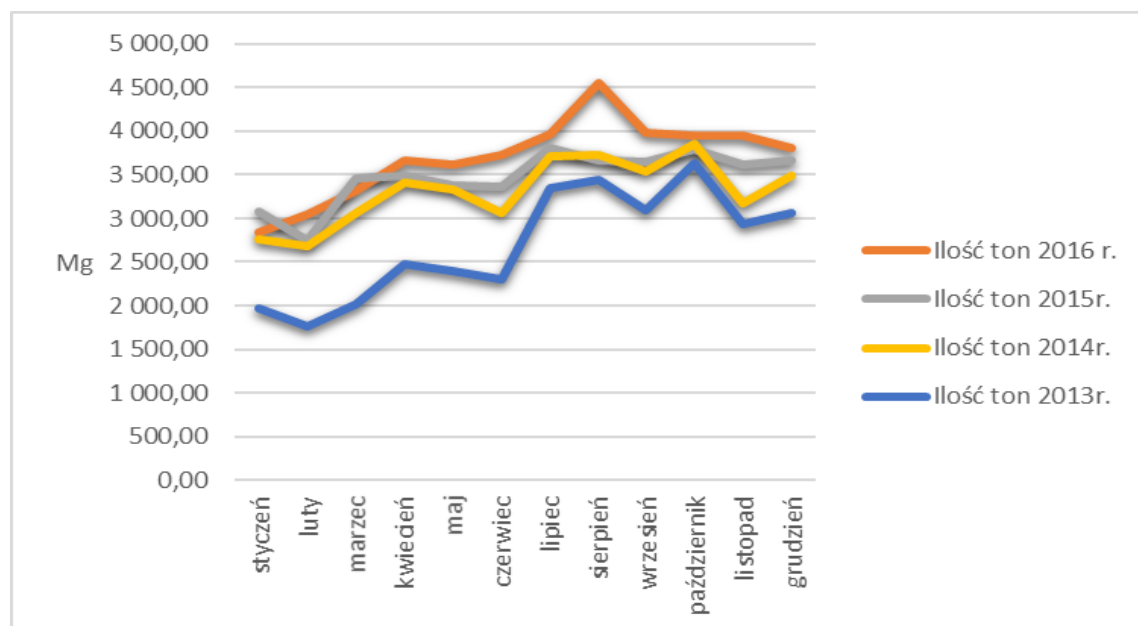
Gdyby z poziomu recyklingu musiała wywiązać się każda gmina indywidualnie, to 10 gmin odnotowałyby niższy od średniej dla ZMGK poziom recyklingu. 2 gminy osiągnęłyby wyższy od średniej poziom recyklingu odpadów. Gmina Olecko i Gmina Gołdap uzyskałyby najwyższy 29,8% poziom. Najniższy 13,9% poziom recyklingu odnotowałyby Gmina Kalinowo. Wymaganych poziomów 18 % nie osiągnęłyby w 2016 r. Gmina Kalinowo, Gmina Wieliczki i Gmina Dubeninki.

6.5 Ilości odpadów komunalnych odebranych z terenu gmin

Tabela 9 Miesięczne ilości odpadów komunalnych odebranych z terenu ZMGK i przekazanych do PGO „Eko-MAZURY” w latach 2013 – 2016.

| Miesiąc | Ilość ton 2016 r. | Ilość ton 2015r. | Ilość ton 2014r. | Ilość ton 2013r. |
|--------------|-------------------|------------------|------------------|------------------|
| styczeń | 2 845,47 | 3 082,74 | 2 766,20 | 1 970,92 |
| luty | 3 054,22 | 2 741,77 | 2 686,34 | 1 760,78 |
| marzec | 3 322,86 | 3 457,76 | 3 061,42 | 2 009,84 |
| kwiecień | 3 663,63 | 3 491,19 | 3 409,56 | 2 471,84 |
| maj | 3 612,41 | 3 387,66 | 3 332,99 | 2 393,12 |
| czerwiec | 3 734,89 | 3 356,76 | 3 063,12 | 2 296,44 |
| lipiec | 3 972,27 | 3 811,94 | 3 720,90 | 3 346,42 |
| sierpień | 4 559,56 | 3 665,70 | 3 734,73 | 3 435,88 |
| wrzesień | 3 981,61 | 3 653,95 | 3 543,90 | 3 095,75 |
| październik | 3 956,58 | 3 792,21 | 3 863,70 | 3 631,48 |
| listopad | 3 945,60 | 3 621,45 | 3 167,33 | 2 932,06 |
| grudzień | 3 807,69 | 3 670,58 | 3 486,60 | 3 056,28 |
| Razem | 44 456,79 | 41 733,71 | 39 836,79 | 32 400,81 |

Wykres 9 Miesięczne ilości odpadów komunalnych odebranych z terenu ZMGK i przekazanych do PGO „Eko-MAZURY” w latach 2013 – 2016.



**ANALIZA STANU GOSPODARKI ODPADAMI KOMUNALNYMI NA TERENIE
Związku Międzygminnego „Gospodarka Komunalna” za 2016 r.**

Strumień odpadów komunalnych przyjętych w 2016 roku przez Regionalną Instalację Przetwarzania Odpadów Komunalnych (RIPOK) wyniósł łącznie 43 215 Mg. W porównaniu do roku 2013 był wyższy o ok. 33%. Analizując ilości odpadów komunalnych przyjętych w każdym miesiącu 2016 roku widać, że strumień był wyższy w porównaniu do każdego miesiąca 2013 roku.

Podsumowując, ilość odpadów komunalnych w 2016 roku, odebranych z terenu 12 gmin należących do Związku Międzygminnego „Gospodarka Komunalna”, uważa się za zadawalającą, ponieważ w porównaniu do roku poprzedniego średni wzrost przyjętych odpadów komunalnych przez RIPOK wyniósł ok. 3,5%, co jest potwierdzeniem skutecznego uszczelnienia systemu gospodarki odpadami komunalnymi dzięki wprowadzonej od 1 lipca 2013 roku nowej ustawie.

**ANALIZA STANU GOSPODARKI ODPADAMI KOMUNALNYMI NA TERENIE
Związku Międzygminnego „Gospodarka Komunalna” za 2016 r.**

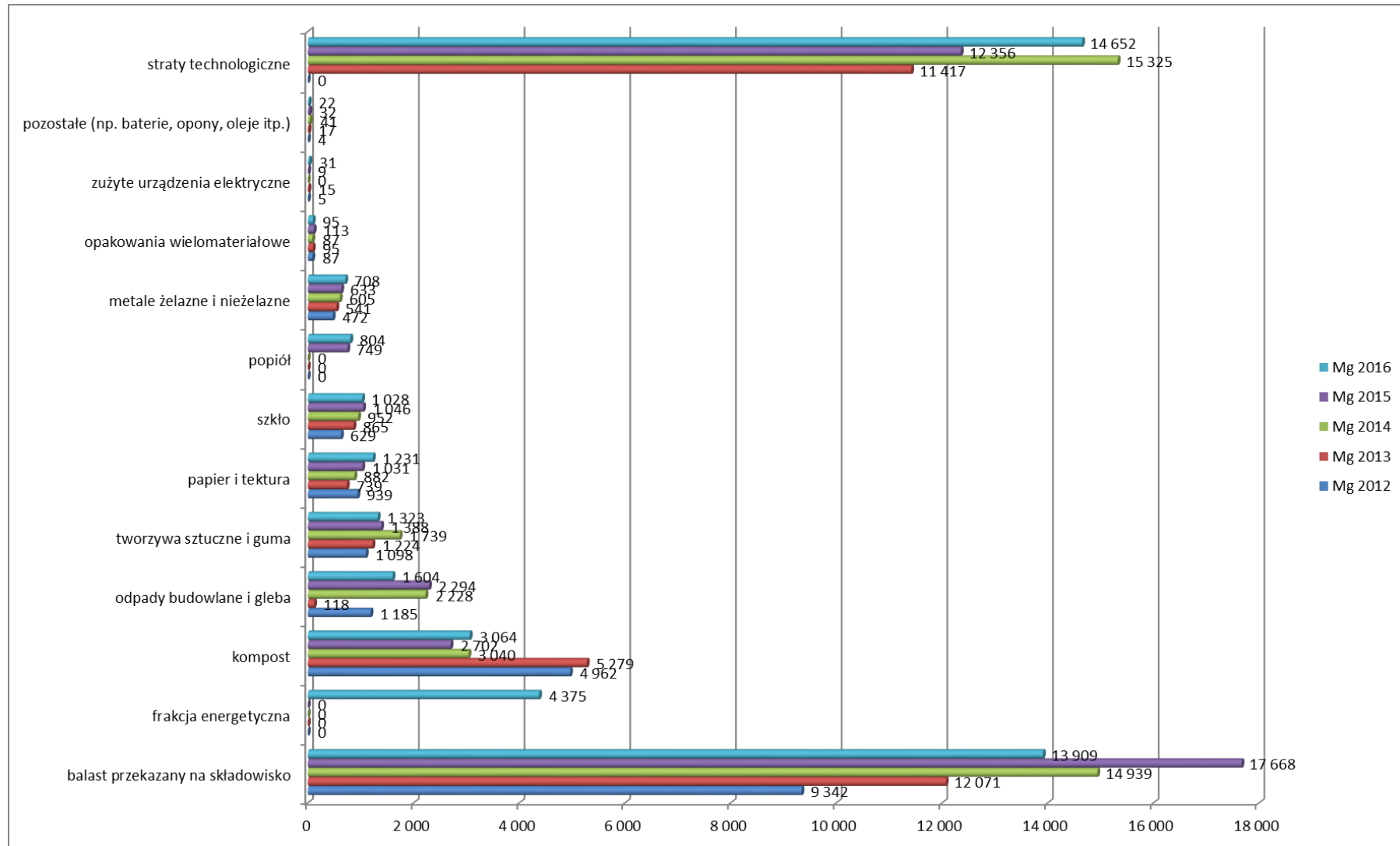
6.6 Ilości odpadów wysegregowanych z masy odpadów komunalnych przekazanych do PGO „Eko-MAZURY”

Tabela nr 10 Ilości odpadów [Mg] powstałych podczas procesu odzysku lub unieszkodliwiania z masy odpadów komunalnych przekazanych do PGO „Eko-MAZURY” w latach 2012 – 2016

| Odpady wysegregowane | 2012 | 2013 | 2014 | 2015 | | 2016 | |
|--|---------------|---------------|---------------|---------------|---------------|---------------|---------------|
| | Mg | Mg | Mg | Mg | % | Mg | % |
| balast przekazany na składowisko | 9 342 | 12 071 | 14 939 | 17 668 | 44,15% | 13 909 | 34,75% |
| frakcja energetyczna | 0 | 0 | 0 | 0 | 0,00% | 4 375 | 10,93% |
| kompost | 4 962 | 5 279 | 3 040 | 2 702 | 6,75% | 3 064 | 7,65% |
| odpady budowlane i gleba | 1 185 | 118 | 2 228 | 2 294 | 5,73% | 1 604 | 4,01% |
| tworzywa sztuczne i guma | 1 098 | 1 224 | 1 739 | 1 388 | 3,47% | 1 323 | 3,31% |
| papier i tektura | 939 | 739 | 882 | 1 031 | 2,58% | 1 231 | 3,08% |
| szkło | 629 | 865 | 952 | 1 046 | 2,61% | 1 028 | 2,57% |
| popiół | 0 | 0 | 0 | 749 | 1,87% | 804 | 2,01% |
| metale żelazne i nieżelazne | 472 | 541 | 605 | 633 | 1,58% | 708 | 1,77% |
| opakowania wielomateriałowe | 87 | 95 | 87 | 113 | 0,28% | 95 | 0,24% |
| zużyte urządzenia elektryczne | 5 | 15 | 0 | 9 | 0,02% | 31 | 0,08% |
| pozostałe (np. baterie, opony, oleje itp.) | 4 | 17 | 41 | 32 | 0,08% | 22 | 0,05% |
| straty technologiczne | 0 | 11 417 | 15 325 | 12 356 | 30,87% | 14 652 | 36,61% |
| Razem bez strat technologicznych: | 18 723 | 20 964 | 24 512 | 27 665 | 69,13% | 28 192 | 64,85% |
| Odpady odzyskane z całego strumienia: | 9 381 | 8 893 | 9 573 | 9 997 | 24,98% | 14 283 | 33,34% |
| Odpady do recyklingu (papier, szkło, metale, tworzywa) odzyskane z całego strumienia: | | | | 4 847 | 12,11% | 5 093 | 11,89% |

**ANALIZA STANU GOSPODARKI ODPADAMI KOMUNALNYMI NA TERENIE
Związku Międzygminnego „Gospodarka Komunalna” za 2016 r.**

Wykres 10 Ilości odpadów [Mg] powstałych podczas procesu odzysku lub unieszkodliwiania z masy odpadów komunalnych przekazanych do PGO „Eko-MAZURY” w latach 2012 - 2016



**ANALIZA STANU GOSPODARKI ODPADAMI KOMUNALNYMI NA TERENIE
Związku Międzygminnego „Gospodarka Komunalna” za 2016 r.**

6.7 Wykaz podmiotów wpisanych do rejestru działalności regulowanej, uprawnionych do odbioru odpadów komunalnych z terenu ZMGK

Tabela 11 Wykaz podmiotów wpisanych do rejestru działalności regulowanej w 2016 r.

| Gmina | Wykaz podmiotów wpisanych do rejestru działalności regulowanej uprawnionych do odbioru odpadów komunalnych |
|--|--|
| Gmina Miasto Ełk | MPO Sp. z o.o. w Białymstoku, ul. 42 Pułku Piechoty 48, 15-950 Białystok |
| | Usługi Komunalne s.c. Ełk T. Kowalik A. Kowalik Cz. Maniak, ul. Orzeszkowej 8B, 19-300 Ełk |
| | PUK Sp. z o.o. w Ełku, ul. Suwalska 38, 19-300 Ełk |
| | REMONDIS Olsztyn Sp. z o.o. Sp. K., ul. Partyzantów 3, 10-522 Olsztyn |
| | KOMA Usługi Komunalne Jakub Maniak, ul. Sikorskiego 19C, 19-300 Ełk |
| | Lewandowska Elżbieta Sprzątanie Posesji i Pomieszczeń, ul. Świackiego Sępa 1/66, 19-300 Ełk |
| | Przedsiębiorstwo Wodociągów i Kanalizacji sp. z o.o., ul. Suwalska 64, 19-300 Ełk |
| | Kamiński Zbigniew Usługi Transportowo-Handlowe Roboty Remontowe przy Utrzymaniu Dróg i Mostów, ul. Piękna 2A lok.16, 19-300 Ełk |
| | KOMA Sp. z o.o. Spółka Komandytowa , ul. Sikorskiego 19C, 19-300 Ełk |
| | Zuzanna Andruczyk i Marek Andruczyk prowadzący działalność gospodarczą pod nazwą Firma Transportowo-Usługowa Eko s.c. Zuzanna Andruczyk, Marek Andruczyk, ul. Słoneczna 12, 16-404 Jeleniewo |
| | AR-TEC Artur Kowalik, ul. Orzeszkowej 8B, 19-300 Ełk |
| | Przedsiębiorstwo Usługowo-Handlowe Czesław Maniak, ul. Mąki 4a, 19-300 Ełk |
| | CLEANER Zakład Sprzątania Sp. J. Maciej Bukowski, Grzegorz Misiewicz, ul. Mazurska 10, 83-300 Elbląg |
| | Gmina Ełk |
| KOMA Sp. z o.o. Spółka Komandytowa , ul. Sikorskiego 19C, 19-300 Ełk | |
| KOMA Usługi Komunalne Jakub Maniak, ul. Sikorskiego 19C, 19-300 Ełk | |
| Usługi Komunalne s.c. Ełk T. Kowalik A. Kowalik Cz. Maniak, ul. Orzeszkowej 8B, 19-300 Ełk | |
| Zuzanna Andruczyk i Marek Andruczyk prowadzący działalność gospodarczą pod nazwą Firma Transportowo-Usługowa Eko s.c. Zuzanna Andruczyk, Marek Andruczyk, ul. Słoneczna 12, 16-404 Jeleniewo | |
| MPO Sp. z o.o. w Białymstoku, ul. 42 Pułku Piechoty 48, 15-950 Białystok | |
| Przedsiębiorstwo Wodociągów i Kanalizacji sp. z o.o., ul. Suwalska 64, 19-300 Ełk | |
| Kamiński Zbigniew Usługi Transportowo-Handlowe Roboty Remontowe przy Utrzymaniu Dróg i Mostów, ul. Piękna 2A lok.16, 19-300 Ełk | |
| UNI-MAX Urszula Janiszewska, ul. Tęczowy Las 2A lok. 70, 10-687 Bartąg | |
| KOMA Usługi Komunalne Spółka z o.o., ul. Sikorskiego 19C, 19-300 Ełk | |
| AR-TEC Artur Kowalik, ul. Orzeszkowej 8B, 19-300 Ełk | |

**ANALIZA STANU GOSPODARKI ODPADAMI KOMUNALNYMI NA TERENIE
Związku Międzygminnego „Gospodarka Komunalna” za 2016 r.**

| | |
|-----------------------------|--|
| | REMONDIS Olsztyn Sp. z o.o. Sp. K., ul. Partyzantów 3, 10-522 Olsztyn |
| Gmina Kalinowo | MPO Sp. z o.o. w Białymstoku, ul. 42 Pułku Piechoty 48, 15-950 Białystok |
| | Zuzanna Andruczyk i Marek Andruczyk prowadzący działalność gospodarczą pod nazwą Firma Transportowo-Usługowa Eko s.c. Zuzanna Andruczyk, Marek Andruczyk, ul. Słoneczna 12, 16-404 Jeleniewo |
| | Usługi Komunalne s.c. Ełk T. Kowalik A. Kowalik Cz. Maniak, ul. Orzeszkowej 8B, 19-300 Ełk |
| | PUK Sp. z o.o. w Ełku, ul. Suwalska 38, 19-300 Ełk |
| | KOMA Usługi Komunalne Jakub Maniak, ul. Sikorskiego 19C, 19-300 Ełk |
| | KOMA Sp. z o.o. Spółka Komandytowa, ul. Sikorskiego 19C, 19-300 Ełk |
| | Kamiński Zbigniew Usługi Transportowo-Handlowe Roboty Remontowe przy Utrzymaniu Dróg i Mostów, ul. Piękna 2A lok.16, 19-300 Ełk |
| | AR-TEC Artur Kowalik, ul. Orzeszkowej 8B, 19-300 Ełk |
| Gmina Prostki | PUK Sp. z o.o., ul. Kolejowa 26, 19-335 Prostki |
| | KOMA Sp. z o.o. Spółka Komandytowa, ul. Sikorskiego 19C, 19-300 Ełk |
| | MPO Sp. z o.o. w Białymstoku, ul. 42 Pułku Piechoty 48, 15-950 Białystok |
| | PUK Sp. z o.o. w Ełku, ul. Suwalska 38, 19-300 Ełk |
| | KOMA Usługi Komunalne Jakub Maniak, ul. Sikorskiego 19C, 19-300 Ełk |
| | Usługi Komunalne s.c. Ełk T. Kowalik A. Kowalik Cz. Maniak, ul. Orzeszkowej 8B, 19-300 Ełk |
| | AR-TEC Artur Kowalik, ul. Orzeszkowej 8b, 19-300 Ełk |
| Gmina Stare Juchy | PUK Sp. z o.o. w Ełku, ul. Suwalska 38, 19-300 Ełk |
| | KOMA Sp. z o.o. Spółka Komandytowa, ul. Sikorskiego 19C, 19-300 Ełk |
| | Usługi Komunalne s.c. Ełk T. Kowalik A. Kowalik Cz. Maniak, ul. Orzeszkowej 8B, 19-300 Ełk |
| | MPO Sp. z o.o. w Białymstoku, ul. 42 Pułku Piechoty 48, 15-950 Białystok |
| | REMONDIS Olsztyn Sp. z o.o. Sp. K., ul. Partyzantów 3, 10-522 Olsztyn |
| | AR-TEC Artur Kowalik, ul. Orzeszkowej 8B, 19-300 Ełk |
| | Przedsiębiorstwo Usługowo-Handlowe Czesław Maniak, ul. Mąki 4a, 19-300 Ełk |
| Gmina Kowale Oleckie | Usługi Komunalne s.c. Ełk T. Kowalik A. Kowalik Cz. Maniak, ul. Orzeszkowej 8B, 19-300 Ełk |
| | KOMA Usługi Komunalne Jakub Maniak, ul. Sikorskiego 19C, 19-300 Ełk |
| | KOMA Sp. z o.o. Spółka Komandytowa, ul. Sikorskiego 19C, 19-300 Ełk |
| | Zuzanna Andruczyk i Marek Andruczyk prowadzący działalność gospodarczą pod nazwą Firma Transportowo-Usługowa Eko s.c. Zuzanna Andruczyk, Marek Andruczyk, ul. Słoneczna 12, 16-404 Jeleniewo |
| | Usługi Sprzętowo-Transportowe i Wywóz Nieczystości J. Brzeziński, ul. Zatorowa 1, 19-500 Gołdap |
| | Gmina Kowale Oleckie, ul. Kościuszki 44, 19-420 Kowale Oleckie |
| | PGK Sp. z o.o., ul. Plac Wolności 2, 19-400 Olecko |
| | MPO Sp. z o.o. w Białymstoku, ul. 42 Pułku Piechoty 48, 15-950 Białystok |
| | UNI-MAX Urszula Janiszewska, ul. Tęczowy Las 2a lok. 70, 10-687 Bartąg |
| | AR-TEC Artur Kowalik, ul. Orzeszkowej 8b, 19-300 Ełk |
| | PUK Tomasz Brzeziński Marta Gawryluk s.c. ul. Zatorowa 1, 19-500 Gołdap |

**ANALIZA STANU GOSPODARKI ODPADAMI KOMUNALNYMI NA TERENIE
Związku Międzygminnego „Gospodarka Komunalna” za 2016 r.**

| | |
|------------------------|--|
| Gmina Olecko | MPO Sp. z o.o. w Białymstoku, ul. 42 Pułku Piechoty 48, 15-950 Białystok |
| | KOMA Usługi Komunalne Jakub Maniak, ul. Sikorskiego 19C, 19-300 Ełk |
| | Usługi Komunalne s.c. Ełk T. Kowalik A. Kowalik Cz. Maniak, ul. Orzeszkowej 8B, 19-300 Ełk |
| | Zuzanna Andruczyk i Marek Andruczyk prowadzący działalność gospodarczą pod nazwą Firma Transportowo-Usługowa Eko s.c. Zuzanna Andruczyk, Marek Andruczyk, ul. Słoneczna 12, 16-404 Jeleniewo |
| | Usługi Sprzętowo-Transportowe i Wywóz Nieczystości J. Brzeziński, ul. Zatorowa 1, 19-500 Gołdap |
| | PGK Sp. z o.o., ul. Plac Wolności 2, 19-400 Olecko |
| | Spółdzielnia mieszkaniowa "Mazury", Lesk 20, 19-400 Olecko |
| | KOMA Sp. z o.o. Spółka Komandytowa , ul. Sikorskiego 19C, 19-300 Ełk |
| | UNI-MAX Urszula Janiszewska, ul. Tęczowy Las 2A lok. 70, 10-687 Bartąg |
| | Transport Dawid Nowakowski, ul Armii Krajowej 33/7, 19-300 Ełk |
| Gmina Świętajno | PGK Sp. z o.o., ul. Plac Wolności 2, 19-400 Olecko |
| | Zuzanna Andruczyk i Marek Andruczyk prowadzący działalność gospodarczą pod nazwą Firma Transportowo-Usługowa Eko s.c. Zuzanna Andruczyk, Marek Andruczyk, ul. Słoneczna 12, 16-404 Jeleniewo |
| | MPO Sp. z o.o. w Białymstoku, ul. 42 Pułku Piechoty 48, 15-950 Białystok |
| | KOMA Sp. z o.o. Spółka Komandytowa , ul. Sikorskiego 19C, 19-300 Ełk |
| | Usługi Komunalne s.c. Ełk T. Kowalik A. Kowalik Cz. Maniak, ul. Orzeszkowej 8B, 19-300 Ełk |
| | REMONDIS Olsztyn Sp. z o.o. Sp. K., ul. Partyzantów 3, 10-522 Olsztyn |
| | UNI-MAX Urszula Janiszewska, ul. Tęczowy Las 2A lok. 70, 10-687 Bartąg |
| | AR-TEC Artur Kowalik, ul. Orzeszkowej 8B, 19-300 Ełk |
| | Przedsiębiorstwo Usługowo-Handlowe Czesław Maniak, ul. Mąki 4a, 19-300 Ełk |
| | Usługi Sprzętowo-Transportowe i Wywóz Nieczystości J. Brzeziński, ul. Zatorowa 1, 19-500 Gołdap |
| Gmina Wieliczki | PGK Sp. z o.o., ul. Plac Wolności 2, 19-400 Olecko |
| | Gmina Wieliczki, ul. Lipowa 53, 19-404 Wieliczki |
| | Usługi Komunalne s.c. Ełk T. Kowalik A. Kowalik Cz. Maniak, ul. Orzeszkowej 8B, 19-300 Ełk |
| | MPO Sp. z o.o. w Białymstoku, ul. 42 Pułku Piechoty 48, 15-950 Białystok |
| | KOMA Sp. z o.o. Spółka Komandytowa , ul. Sikorskiego 19C, 19-300 Ełk |
| | UNI-MAX Urszula Janiszewska, ul. Tęczowy Las 2a lok. 70, 10-687 Bartąg |
| | Zuzanna Andruczyk i Marek Andruczyk prowadzący działalność gospodarczą pod nazwą Firma Transportowo-Usługowa Eko s.c. Zuzanna Andruczyk, Marek Andruczyk, ul. Słoneczna 12, 16-404 Jeleniewo |
| | AR-TEC Artur Kowalik, ul. Orzeszkowej 8b, 19-300 Ełk |
| | PUK Sp. z o.o. w Ełku, ul. Suwalska 38, 19-300 Ełk |
| Gmina Dubeninki | Usługi Sprzętowo-Transportowe i Wywóz Nieczystości J. Brzeziński, ul. Zatorowa 1, 19-500 Gołdap |
| | "CZYŚCIOCH" Sp. z o.o. w Białymstoku, ul. Kleeberga 20, 15-691 Białystok |
| | MPO Sp. z o.o. w Białymstoku, ul. 42 Pułku Piechoty 48, 15-950 Białystok |

**ANALIZA STANU GOSPODARKI ODPADAMI KOMUNALNYMI NA TERENIE
Związku Międzygminnego „Gospodarka Komunalna” za 2016 r.**

| | |
|--------------------------|--|
| | PGK Sp. z o.o., ul. Konstytucji 3 Maja 1A, 19-500 Gołdap |
| | UNI-MAX Urszula Janiszewska, ul. Tęczowy Las 2a lok. 70, 10-687 Bartąg |
| | PUK Tomasz Brzeziński Marta Gawryluk s.c.ul. Zatorowa 1, 19-500 Gołdap |
| | KOMA Sp. z o.o. Spółka Komandytowa , ul. Sikorskiego 19C, 19-300 Ełk |
| | Zuzanna Andruczyk i Marek Andruczyk prowadzący działalność gospodarczą pod nazwą Firma Transportowo-Usługowa Eko s.c. Zuzanna Andruczyk, Marek Andruczyk, ul. Słoneczna 12, 16-404 Jeleniewo |
| | KOMA Usługi Komunalne Spółka z o.o., ul. Sikorskiego 19C, 19-300 Ełk |
| Gmina Gołdap | PGK Sp. z o.o., ul. Konstytucji 3 Maja 1A, 19-500 Gołdap |
| | KOMA Usługi Komunalne Jakub Maniak, ul. Sikorskiego 19C, 19-300 Ełk |
| | KOMA Sp. z o.o. Spółka Komandytowa , ul. Sikorskiego 19C, 19-300 Ełk |
| | F.H.U. "Natura" Marek Michałowski, ul. Serocka 11 85-552 Bydgoszcz |
| | Usługi Sprzętowo-Transportowe i Wywóz Nieczystości J. Brzeziński, ul. Zatorowa 1, 19-500 Gołdap |
| | UTYL-SERVICE BIS Joanna Sochaczewska, ul. Mostowa 14/30, 87-300 Brodnica |
| | MAR-POL Ochoński Marcin, Cetki 5, 87-500 Cetki, Kujawsko-Pomorskie |
| | Zuzanna Andruczyk i Marek Andruczyk prowadzący działalność gospodarczą pod nazwą Firma Transportowo-Usługowa Eko s.c. Zuzanna Andruczyk, Marek Andruczyk, ul. Słoneczna 12, 16-404 Jeleniewo |
| | UNI-MAX Urszula Janiszewska, ul. Tęczowy Las 2a lok. 70, 10-687 Bartąg |
| | P.P.H.U. CHEM MIX Ewa Beata Dziub, Sowczyce ul. Długa 6, 46-300 Olesno |
| | Mobilna Obsługa Przedsiębiorstw Jarosław Tarachon S. K., ul. Fabryczna 1/419,420, 15-482 Białystok |
| | PUK Tomasz Brzeziński Marta Gawryluk s.c.ul. Zatorowa 1, 19-500 Gołdap |
| | AQUA-EXPRES inż. Ryszard Milczarek, ul. Cicha 2/15, 77-330 Czarne |
| | MATEX inż. Mateusz Milczarek, ul. Cicha 2/15, 77-330 Czarne |
| Gmina Biała Piska | MPO Sp. z o.o. w Białymstoku, ul. 42 Pułku Piechoty 48, 15-950 Białystok |
| | KOMA Usługi Komunalne Jakub Maniak, ul. Sikorskiego 19C, 19-300 Ełk |
| | Usługi Komunalne s.c. Ełk T. Kowalik A. Kowalik Cz. Maniak, ul. Orzeszkowej 8B, 19-300 Ełk |
| | MPK Pure Home Sp. z o.o. SK ul. Kołobrzaska 5, 07-401 Ostrołęka |
| | Białzuk s.c., ul. I Marszałka Rp Józefa Piłsudskiego 1B, 12-230 Biała Piska |
| | UTYL-SERVICE BIS Joanna Sochaczewska, ul. Mostowa 14/30, 87-300 Brodnica |
| | P.P.H.U. CHEM MIX Ewa Beata Dziub, Sowczyce ul. Długa 6, 46-300 Olesno |
| | MAR-POL Ochoński Marcin, Cetki 5, 87-500 Cetki, Kujawsko-Pomorskie |
| | REMONDIS Mrągowo Sp. z o.o., ul. Lubelska 5, 11-700 Mrągowo |
| | KOMA Sp. z o.o. Spółka Komandytowa , ul. Sikorskiego 19C, 19-300 Ełk |
| | Zakład Usług Komunalnych, ul. Olsztyńska 3, 12-200 Pisz |
| | AQUA-EXPRES inż. Ryszard Milczarek, ul. Cicha 2/15, 77-330 Czarne |
| | MATEX inż. Mateusz Milczarek, ul. Cicha 2/15, 77-330 Czarne |

**ANALIZA STANU GOSPODARKI ODPADAMI KOMUNALNYMI NA TERENIE
Związku Międzygminnego „Gospodarka Komunalna” za 2016 r.**

7. Koszty funkcjonowania gospodarki odpadami w gminach

Dane uzyskane od gmin w roku 2016, dotyczące liczby właścicieli nieruchomości zobowiązanych do złożenia deklaracji, liczby poprawnie złożonych deklaracji, wysokości założonego poziomu wpływów z opłat, wykonanych poziomach wpływów z opłat oraz poniesionych kosztów administracyjnych za gospodarowanie odpadami kształtowały się następująco:

Tabela 12 Zbiorcza ilość deklaracji złożonych przez właścicieli nieruchomości oraz koszty funkcjonowania gospodarki odpadami w gminach ZMGK w 2016 r.

| | Liczba właścicieli zobowiązanych do złożenia deklaracji | | Liczba poprawnie złożonych deklaracji w nieruchomościach | | Liczba mieszkańców zgłoszonych w deklaracjach | Liczba mieszkańców gminy razem *) | Miasto *) | Wies *) | % | Założony poziom wpływów z opłat za gospodarowanie odpadami | Wykonanie poziomu wpływów z opłat | Koszty gospodarki |
|----------------------|---|------------|--|------------|---|-----------------------------------|-----------|---------|-----|--|-----------------------------------|-------------------|
| | jednorod. | wielorodz. | jednorod. | wielorodz. | | | | | | | | |
| Gmina Miasto Elk | 3043 | | 3034 | | 45 032 | 59 319 | 59 319 | | 76% | 6 815 150 | 6 593 781 | 7 374 763 |
| | 1818 | 1225 | 1818 | 1225 | | | | | | | | |
| Gmina Elk | 2 782 | | 2 782 | | 8 389 | 11 055 | | 11 055 | 76% | 831 066,16 | 673 193,91 | 1 154 981,78 |
| | 2 726 | 56 | 2767 | 15 | | | | | | | | |
| Gmina Kalinowo | 1 368 | | 1 368 | | 4 674 | 7 022 | | 7 022 | 67% | 450 000,00 | 441 308,07 | 517 003,61 |
| | 1 361 | 7 | 1 361 | 7 | | | | | | | | |
| Gmina Prostki | 1 771 | | 1 779 | | 5 557 | 7 510 | | 7 510 | 74% | 631 500 | 603 720,50 | 661 589,03 |
| | 1763 | 8 | 1 771 | 8 | | | | | | | | |
| Gmina Stare Juchy | 938 | | 938 | | 2 398 | 3 877 | | 3 877 | 62% | 380 000,00 | 373 011,16 | 460 272,88 |
| | 937 | 1 | 937 | 1 | | | | | | | | |
| Gmina Kowale Oleckie | 1 088 | | 1 088 | | 3 459 | 5 214 | | 5 214 | 66% | 868 235,23 | 698 651,28 | 628 554,10 |
| | 1 073 | 14 | 1 073 | 14 | | | | | | | | |
| Gmina Olecko | 2 887 | | 2 881 | | 17 569 | 21 795 | 16 341 | 5 454 | 81% | 3 223 247,00 | 3 002 411,37 | 3 090 804,46 |
| | 2 474 | 413 | 2 468 | 413 | | | | | | | | |
| Gmina Świętajno | 1 003 | | 996 | | 2 709 | 4 121 | | 4 121 | 66% | 527 870,33 | 466 914,31 | 491 203,56 |
| | 976 | 27 | 969 | 27 | | | | | | | | |
| Gmina Wieliczki | 895 | | 902 | | 2 538 | 3 421 | | 3 421 | 74% | 393 000,00 | 391 502,64 | 369 195,25 |
| | 893 | 2 | 893 | 9 | | | | | | | | |
| Gmina Dubeninki | 766 | | 766 | | 2 197 | 3 138 | | 3 138 | 70% | 310 000,00 | 295 747,34 | 30 602,29 |
| | 761 | 5 | 761 | 5 | | | | | | | | |
| Gmina Gołdap | 5 515 | | 2 774 | | 15 216 | 20 580 | 13 876 | 6 704 | 74% | 2 500 000,00 | 2 180 391,00 | 2 434 311,46 |
| | 5 273 | 242 | | | | | | | | | | |
| Gmina Biała Piska | 1 620 | | 1 575 | | 9 261 | 12 058 | 4 059 | 7 999 | 77% | 1 350 000,00 | 1 565 621,69 | 1 087 334,65 |
| | | | | | | | | | | | | |

*) dane z gmin na dzień 31.12.2016 r. zgodnie z danymi pochodzącymi z rejestru mieszkańców gminy, zgodnie z ustawą z dnia 24 września 2010 r. o ewidencji ludności (Dz. U. z 2016 r. poz. 722 i 1948)

W 2016 r. gminy nie wskazały właścicieli nieruchomości, którzy nie zawarli umowy, o której mowa w art. 6 ust. 1, w imieniu których gmina powinna podjąć działania, o których mowa w art. 6 ust. 6–12.

8. Przedsiębiorstwo Gospodarki Odpadami „Eko-MAZURY” Sp. z o.o. w Siedliskach k. Ełku, jako RIPOK dla Regionu Wschodniego

8.1 Powołanie Spółki

Przedsiębiorstwo Gospodarki Odpadami „Eko-MAZURY” Sp. z o.o. zostało powołane przez Związek Międzygminny „Gospodarka Komunalna” z siedzibą Ełku na mocy uchwały Zgromadzenia Związku (nr III/10/07), podjętej w dniu 29.03.2007 r.

W dniu 29 maja 2007 r. została podpisana umowa pomiędzy NFOŚiGW w Warszawie, a konsorcjum firm: SOCOTEC Polska Sp. z o. o w Warszawie, BBF Sp. z o .o. w Poznaniu i Pracowni Badawczo-Rozwojowej EKOSYSTEM Sp. z o. o. w Zielonej Górze na wykonanie dokumentacji aplikacyjnej dla Projektu pn. „Budowa Zakładu Unieszkodliwiania Odpadów komunalnych wraz ze składowiskiem odpadów w Siedliskach k/Ełku”.

W tym samym roku sporządzono akt założycielski Spółki (w formie aktu notarialnego), a następnie 25 września 2007 r. dokonano wpisu do rejestru przedsiębiorców w VIII Wydziale Gospodarczym Sądu Rejonowego w Olsztynie. Spółka figuruje w Rejestrze pod numerem KRS 0000289055.

Z dniem 1 listopada 2007 r. Przedsiębiorstwo Gospodarki Odpadami „Eko-MAZURY” Sp. z o.o. rozpoczęło swoją działalność, której celem było prowadzenie gospodarki odpadami na terenie Związku Międzygminnego „Gospodarka Komunalna”, realizowanej poprzez Projekt inwestycyjny pn. „Budowa Zakładu Unieszkodliwiania Odpadów komunalnych wraz ze składowiskiem odpadów w Siedliskach k/Ełku”.

Kolejnym ważnym etapem w działalności Spółki stało się złożenie 26 maja 2008 r. do Wojewódzkiego Funduszu Ochrony Środowiska i Gospodarki Wodnej w Olsztynie, wniosku o dofinansowanie Projektu z Funduszu Spójności (w ramach Programu Operacyjnego Infrastruktura i Środowisko 2007 – 2013 Oś Priorytetowa II: Gospodarka odpadami i ochrona powierzchni ziemi, Działanie 2.1: Kompleksowe przedsięwzięcia z zakresu gospodarki odpadami komunalnymi ze szczególnym uwzględnieniem odpadów niebezpiecznych w ramach I Konkursu zamkniętego nr 1/POLIŚ/2.1/04/2008).

Wniosek na przełomie lipca i sierpnia 2008 r. przeszedł pozytywną weryfikację pod względem kryteriów formalnych i merytorycznych w Wojewódzkim Funduszu Ochrony Środowiska i Gospodarki Wodnej w Olsztynie, a następnie w marcu 2009 r. Wniosek został pozytywnie zweryfikowany przez Zespół ds. Oceny Projektów powołany decyzją Instytucji Pośredniczącej (Ministerstwo Środowiska) w oparciu o kryteria merytoryczne II stopnia.

Kolejnym krokiem było przekazanie dokumentów potwierdzających przyznanie dofinansowania do Instytucji Wdrażającej (WFOŚiGW w Olsztynie), w celu weryfikacji warunków określonych w potwierdzeniu i podpisania umowy o dofinansowanie z Beneficjentem Projektu (tj. Przedsiębiorstwem Gospodarki Odpadami „Eko-MAZURY” Sp. z o.o.). Projekt pn. „Budowa Zakładu Unieszkodliwiania odpadów komunalnych wraz ze składowiskiem odpadów w Siedliskach k/Ełku” był w roku 2009 jednym spośród czterech Projektów w całym kraju, który uzyskał pozytywną ocenę Ministerstwa Środowiska i pierwszym, na który podpisano umowę o dofinansowanie.

Uwieńczeniem kilkuletniej pracy 12 samorządów tworzących Związek Międzygminny „Gospodarka Komunalna” oraz PGO „Eko-MAZURY” Sp. z o.o. było otrzymanie Potwierdzenia Instytucji Pośredniczącej z dnia 5 marca 2009 roku w sprawie przyznania dofinansowania dla Projektu.

**ANALIZA STANU GOSPODARKI ODPADAMI KOMUNALNYMI NA TERENIE
Związku Międzygminnego „Gospodarka Komunalna” za 2016 r.**

W dniu 15 maja 2009 roku podczas X-ego Samorządowego Forum Ekologicznego dokonano uroczystego podpisania umowy o dofinansowanie przez Unię Europejską dla Projektu. Wartość całkowita projektu 89 853 670,08 PLN

Montaż finansowy Projektu wyglądał następująco:

- 1) Środki własne Beneficjenta – 32 924 485,01 PLN (wpłaty z 12 gmin)
- 2) Pożyczka inwestycyjna z Wojewódzkiego Funduszu Ochrony Środowiska i Gospodarki Wodnej w Olsztynie – 15 000 000,00 PLN
- 3) Wartość dofinansowania z Unii Europejskiej ze środków Funduszu Spójności – 41 929 185,07 PLN (ostateczna wartość dofinansowania 45 030 841 PLN)

Przedsiębiorstwo Gospodarki Odpadami „Eko-MAZURY” Sp. z o.o. w Siedliskach k. Ełku, zapewnia możliwość zagospodarowania co najmniej 42.000 ton odpadów w ciągu roku, przy pracy jednoczłonowej, opartej na technologii mechaniczno-biologicznego przetwarzania odpadów ze stabilizacją tlenową biofrakcji, obejmującego następujące elementy:

1. Segment przyjmowania i ewidencji odpadów,
2. Segment obróbki mechanicznej i manualnej odpadów komunalnych zmieszanych i zbieranych selektywnie wraz z instalacją przygotowania paliwa alternatywnego z frakcji energetycznej odpadów,
3. Segment stabilizacji tlenowej frakcji odpadów biodegradowalnych, wydzielonych z odpadów komunalnych zmieszanych oraz odpadów zielonych i biodegradowalnych zbieranych selektywnie, w skład którego wchodzi:
 - a) Instalacja intensywnej stabilizacji tlenowej,
 - b) Plac dojrzewania i waloryzacji kompostu.
4. Segment demontażu odpadów wielkogabarytowych oraz sprzętu elektrycznego i elektronicznego.
5. Segment kruszenia i magazynowania odpadów budowlanych.
6. Magazyn odpadów niebezpiecznych.
7. Punkt Dobrowolnego Gromadzenia Odpadów przy ZUO w Siedliskach.
8. Kwatera odpadów balastowych o pojemności całkowitej czynnej 560 000 m², co zaspokoi potrzeby Zakładu na okres co najmniej 30 lat.

W 2012 roku zakończony został proces inwestycyjny związany z budową Zakładu Unieszkodliwiania Odpadów w Siedliskach wraz z kwaterą odpadów balastowych oraz trzech stacji przeładunkowych z Punktami Dobrowolnego Gromadzenia Odpadów w Kośmidrach (gmina Gołdap), Olecku i Białej Piskiej. Wszystkie obiekty budowlane, określone w umowie o dofinansowanie jako wskaźniki produktu, wraz z ich wyposażeniem technologicznym i sprzętowym, zrealizowane zostały w 100 % oraz zgodnie z przyjętym harmonogramem.

**ANALIZA STANU GOSPODARKI ODPADAMI KOMUNALNYMI NA TERENIE
Związku Międzygminnego „Gospodarka Komunalna” za 2016 r.**

W 2012 roku w pełni zrealizowane zostały również wszystkie wskaźniki rezultatu określone umową o dofinansowanie zawartą z WFOŚiGW w Olsztynie, tj.:

- system gospodarki odpadami w zakresie ich przyjmowania, odzysku i unieszkodliwiania objęto co najmniej 153.532 osób (tj. 100% populacji zamieszkującej na terenie 12 gmin Związku Międzygminnego „Gospodarka Komunalna”);
- w nowo wybudowanej kwaterze odpadów balastowych unieszkodliwiono poprzez składowanie 9.531,27 ton odpadów balastowych pozostałych po procesach odzysku metodą mechaniczno-biologicznego przetwarzania odpadów, w odniesieniu do 26.956,19 ton przyjętych odpadów do ZUO w Siedliskach (35,36% na planowane 39%);
- wraz z uruchomieniem nowo wybudowanego Zakładu w Siedliskach oraz trzech stacji przeładunkowych w Kośmidrach, Olecku i Białej Piskiej, utworzono 47 nowych miejsc pracy.

Realizacja powyższego Projektu zapewniła począwszy od 2012 roku, zgodną z prawem polskim i unijnym, kompleksową gospodarkę odpadami komunalnymi z trenu 12 gmin członkowskich Związku Międzygminnego „Gospodarka Komunalna”.

Strategia rozwoju firmy w roku 2013 i w latach następnych jest ściśle związana z dokonanyymi zmianami prawa polskiego, w szczególności ze zmianą ustawy z dnia 13 września 1996 r. o utrzymaniu czystości i porządku w gminach (Dz. U. z 1996 nr 132 poz. 622 z późn. zm.), która w pełnym zakresie zaczęła obowiązywać od 01 lipca 2013 r. W oparciu o ww. ustawę, zgodnie z wojewódzkim planem gospodarki odpadami, instalacja unieszkodliwiania odpadów w Siedliskach k. Ełku uzyskała status Regionalnej Instalacji Przetwarzania Odpadów Komunalnych (RIPOK) i począwszy od 01.07.2013 r. wszystkie odpady komunalne z terenu 12 gmin ZMGK poddawane będą przetworzeniu przez tę właśnie instalację. Działając od drugiej połowy 2013 r. na pełnym strumieniu odpadów oszacowanym na poziomie 42.000 ton rocznie, Spółka dostosowywać będzie posiadany potencjał techniczny, technologiczny i pracowniczy do wymagań związanych z koniecznością przetworzenia tego strumienia odpadów oraz wymagań stawianych przez prawo polskie i unijne, dotyczących osiągnięcia przez gminy członkowskie do 2020 roku odpowiednich poziomów recyklingu i redukcji, tj.:

- co najmniej 50 % poziom recyklingu wszystkich odpadów surowcowych (papier, metale, tworzywa, szkło);
- co najmniej 70 % poziom recyklingu wszystkich odpadów budowlanych;
- co najwyżej 35 % poziom składowania wszystkich odpadów komunalnych ulegających biodegradacji.

Na osiągnięcie odpowiednich poziomów recyklingu i redukcji zasadniczy wpływ będzie miało utrzymanie w pełnej sprawności posiadanych maszyn, urządzeń i procesów technologicznych, a także skuteczne wprowadzanie od dnia 01 lipca 2013 r. we wszystkich gminach Związku Międzygminnego „Gospodarka Komunalna” dualnego systemu selektywnej zbiórki odpadów komunalnych w podziale na odpady „suche” i „mokre”.

**ANALIZA STANU GOSPODARKI ODPADAMI KOMUNALNYMI NA TERENIE
Związku Międzygminnego „Gospodarka Komunalna” za 2016 r.**

Rysunek 2 Plan zagospodarowania terenu Przedsiębiorstwa Gospodarki Odpadami „Eko-MAZURY” Sp. z o.o.



8.2 Cel powstania Spółki

Cel jaki został postawiony przed Przedsiębiorstwem Gospodarki Odpadami „Eko-MAZURY” Sp. z o. o., to prowadzenie działań z zakresu gospodarki odpadami komunalnymi. Jego realizacja wynika z kwestii przejęcia wykonywania zadań gospodarki odpadami od wszystkich gmin Związku Międzygminnego „Gospodarka Komunalna”, a także jednostek organizacyjnych i przedsiębiorstw wielobranżowych funkcjonujących na jego obszarze.

Zadania jakie postawiono przed Spółką dotyczą głównie kwestii związanych z uporządkowaniem i organizacją systemu gospodarki odpadami dla regionu objętego działalnością Związku.

8.3 Punkty selektywnej zbiórki odpadów komunalnych

Pierwszym elementem systemu gospodarki odpadami jest stworzenie dla mieszkańców możliwości segregacji odpadów komunalnych u źródła ich powstawania poprzez stworzenie tak zwanych Punktów Dobrowolnego Gromadzenia Odpadów usytuowanych przy trzech stacjach przeładunkowych i przy zakładzie głównym w Siedliskach.

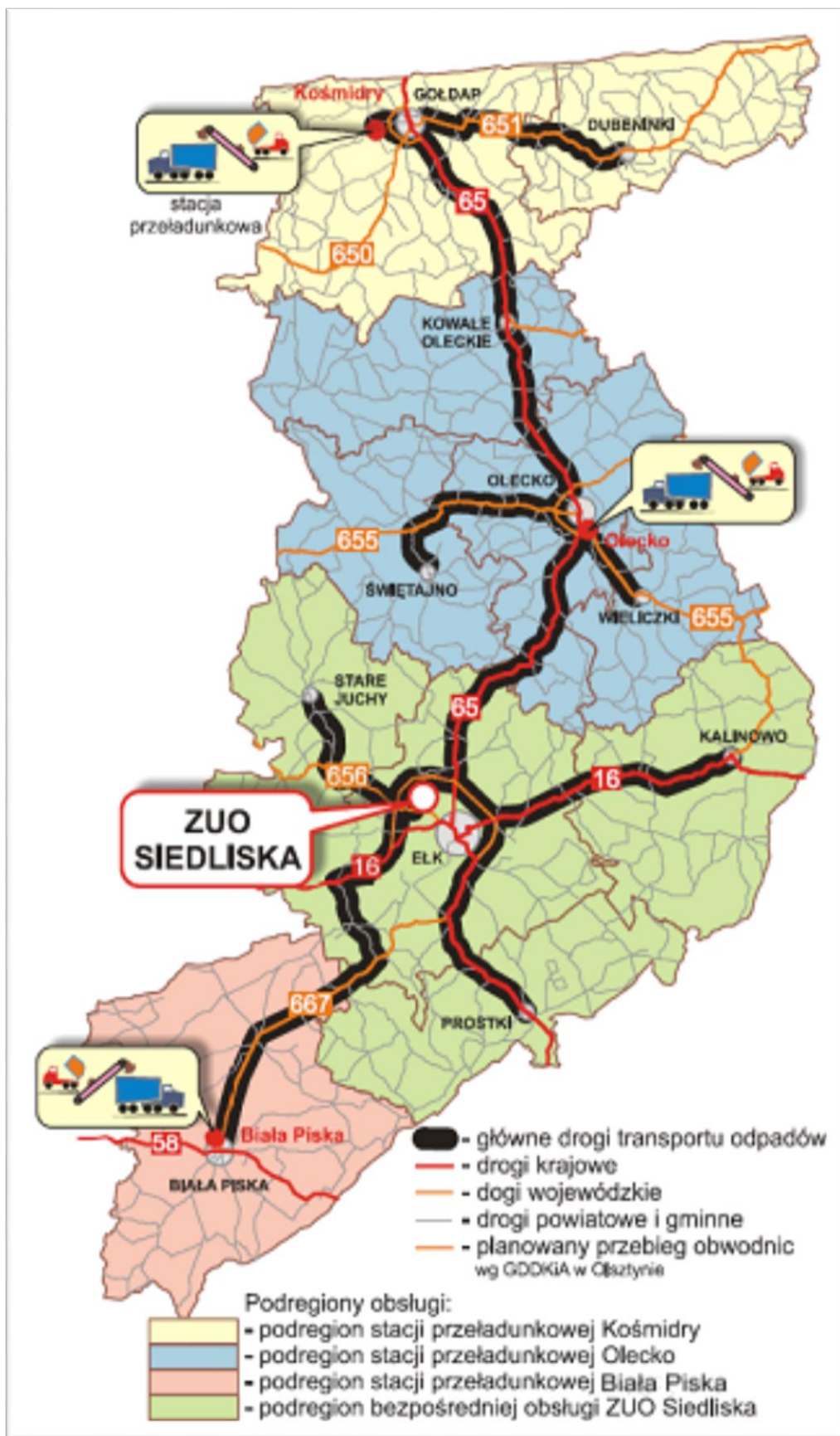
Ze względu na specyfikę obszaru przedsięwzięcia (12 gmin) i dużą rozciągłość obszaru (ok. 100 km) podzielono go na trzy podregiony, obsługiwane przez stacje przeładunkowe oraz jeden region obsługiwany bezpośrednio przez zakład w Siedliskach:

1. podregion Gołdap – stacja przeładunkowa Kośmidry (Gmina Gołdap);
2. podregion Olecko – stacja przeładunkowa Olecko (Gmina Olecko);
3. podregion Biała Piska – stacja przeładunkowa Biała Piska (Gmina Biała Piska);
4. podregion Ełk – PGO „EKO-Mazury” w Siedliskach k. Ełku.

W pierwszych latach funkcjonowania systemu w strukturze odpadów będą przeważały odpady zmieszane. Jednak w miarę rozwoju selektywnej zbiórki odpadów frakcje zmieszane będą się zmniejszać.

**ANALIZA STANU GOSPODARKI ODPADAMI KOMUNALNYMI NA TERENIE
Związku Międzygminnego „Gospodarka Komunalna” za 2016 r.**

Rysunek 3 Podział Regionu Wschodniego na podregiony



**ANALIZA STANU GOSPODARKI ODPADAMI KOMUNALNYMI NA TERENIE
Związku Międzygminnego „Gospodarka Komunalna” za 2016 r.**

Gromadzenie i odbiór odpadów zbieranych selektywnie w Punktach Dobrowolnego Gromadzenia Odpadów obejmuje:

1. poszczególne odpady surowcowe;
2. odpady zielone od mieszkańców oraz z utrzymania zieleni miejskiej, cmentarzy i targowisk;
3. odpady wielkogabarytowe;
4. odpady gruzu budowlanego;
5. odpady niebezpieczne pochodzące ze strumienia odpadów komunalnych.

Zebrane z terenu gmin, w ramach podregionów, wszystkie odpady komunalne (zebrane selektywnie, jak i zmieszane) i zgromadzone w stacjach przeładunkowych (gdzie następuje ich relokacja do większych kontenerów w celu zminimalizowania kosztów logistycznych), zostają dostarczone do centralnej instalacji przetwarzania odpadów, tj. do PGO „EKO-Mazury” w Siedliskach k. Ełku.

8.4 Odzysk i unieszkodliwianie odpadów komunalnych w PGO „Eko-MAZURY”

Odpady komunalne po dostarczeniu bezpośrednio do PGO „Eko-MAZURY” lub przetransportowane ze stacji przeładunkowych będą poddawane ewidencji. Rolę taką pełni zorganizowane w pasie drogi dojazdowej stanowisko ważenia, oparte na samochodowej wadze elektronicznej, w której zainstalowane jest komputerowe oprzyrządowanie wagi. Każda partia odpadów jest ważona, a następnie podlega kontroli pod względem:

1. rodzaju wwożonych odpadów,
2. masy wwożonych odpadów,
3. zgodności składu wwożonych odpadów z regulaminem obiektu,
4. zgodności rzeczywistego składu przywożonych odpadów z deklaracją producenta.

System odzysku i unieszkodliwiania odpadów, zastosowany w PGO „Eko-MAZURY”, oparty jest na technologii mechaniczno-biologicznego przetwarzania odpadów komunalnych polegającej na segregacji mechanicznej i manualnej przebiegającej w hali sortowni i intensywnej stabilizacji tlenowej odpadów biodegradowalnych, przygotowanych w procesie mechanicznej segregacji i rozdrabniania, przebiegającej w hali kompostowni.

Hala sortowni

Sortowaniu podlegają odpady pochodzące z selektywnej zbiórki oraz zmieszane odpady komunalne. Odpady wyładowywane są wewnątrz hali sortowni, za pomocą ładowarki trafiają na system przenośników wyposażony w urządzenie do „rozrywania worków”. Po przejściu przez kabinę wstępnej segregacji do usuwania odpadów gabarytowych i odpadów problemowych, poprzez system przenośników taśmowych odpady trafiają do sita bębnowego, gdzie następuje rozdzielenie poszczególnych frakcji.

Z odpadów komunalnych zmieszanych wydzielona frakcja organiczna (0-100 mm) zostaje poddana procesowi kompostowania. Frakcja 100-300mm zostaje poddana procesowi sortowania i odzysku na automatycznej linii sortowniczej wspomaganą sortowaniem manualnym w kabinie sortowniczej. Linia sortownicza wyposażona jest w najnowocześniejszy system automatycznej segregacji odpadów, tj. 6 separatorów optopneumatycznych (NIR), których zadaniem jest automatyczne wydzielenie lekkich i ciężkich surowców wtórnych, takich jak: papier, folia, karton, PET kolorowy i bezbarwny oraz frakcji energetycznej, stanowiącej komponent do produkcji paliwa alternatywnego (RDF).

**ANALIZA STANU GOSPODARKI ODPADAMI KOMUNALNYMI NA TERENIE
Związku Międzygminnego „Gospodarka Komunalna” za 2016 r.**

Wysegregowane surowce i frakcja energetyczna zostają sprasowane w bele przez automatyczną prasę hydrauliczną i są przewiezione do magazynu w celu ich dalszego zagospodarowania.

Pozostała część niewyselekcjonowanych odpadów, jako balast jest kierowana do składowania na kwaterze odpadów balastowych. Maksymalna ilość odpadów przeznaczonych do składowania na kwaterze nie przekracza 31-34% całkowitego strumienia odpadów komunalnych skierowanych do PGO „Eko-MAZURY”.

Hala intensywnej stabilizacji tlenowej – kompostownia

Z hali sortowni, wydzielone odpady organiczne z sita bębnowego (frakcja od 0 do 100 mm) oraz odpady tzw. „zielone” zbierane selektywnie kierowane są systemem taśmociągów do procesu kompostowania.

Proces kompostowania przebiega w wydzielonych komorach kompostowni, w zautomatyzowanym systemie intensywnej stabilizacji tlenowej, w całkowicie zamkniętej hali z uchwytniem i oczyszczaniem powietrza.

Odpady te są układane w tzw. pryzmy gdzie przy pomocy intensywnego i efektywnego systemu przerzucania, napowietrzania i nawadniania, następuje pierwszy etap kompostowania. Po minimum 21 dniach materiał jest kierowany na plac dojrzewania i waloryzacji, gdzie następuje drugi etap tj. czas dojrzewania kompostu na pryzmach, trwa to od 8 do 10 tygodni, w zależności od pory roku i długości fazy kompostowania intensywnego. W tym etapie kompost jest poddawany doczyszczaniu poprzez przesiewanie.

Tak przygotowany kompost (nawóz organiczny), może być wykorzystany do rekultywacji zamkniętych składowisk odpadów.

Pozostałe procesy unieszkodliwiania odpadów komunalnych

Niezależnie od procesów sortowania i kompostowania, które stanowią podstawę technologii unieszkodliwiania odpadów komunalnych, w PGO „Eko-MAZURY” stosowane są również następujące sposoby zagospodarowania odpadów:

1. Odpady budowlane – kierowane do segmentu kruszenia i magazynowania odpadów budowlanych, gdzie po rozdrobieniu przy użyciu kruszarki do gruzu, są magazynowane na wydzielonym placu technologicznym w celu dalszego zagospodarowania;
2. Odpady wielkogabarytowe, elektryczne i elektroniczne – rozładowywane na placu w pobliżu Hali demontażu odpadów wielkogabarytowych, sprzętu RTV i AGD i poddawane sukcesywnemu demontażowi;
3. Odpady niebezpieczne – kierowane są do wyznaczonego punktu w celu ich czasowego magazynowania i przekazywane następnie do wyspecjalizowanych zakładów do ostatecznego unieszkodliwienia;
4. Odpady zaklasyfikowane jako inertne – kierowane do rozładowania w wyznaczonych miejscach na obszarze niecki składowiska i wykorzystywane w procesie składowania balastu na kwaterze.

W wyniku zastosowania powyższego systemu gospodarki odpadami komunalnymi i opisanych wyżej procesów technologicznych unieszkodliwiania odpadów, produktem końcowym systemu jest uzyskanie: surowców wtórnych do dalszego przetworzenia i wykorzystania, kompostu do rekultywacji zamkniętych składowisk (w przyszłości do celów rolniczych i komunalnych), paliwa alternatywnego (RDF) przeznaczonego dla pozyskania energii, a tylko do 39% całego strumienia odpadów w postaci nieszkodliwej dla środowiska masy jest kierowana na kwaterę odpadów balastowych.

**ANALIZA STANU GOSPODARKI ODPADAMI KOMUNALNYMI NA TERENIE
Związku Międzygminnego „Gospodarka Komunalna” za 2016 r.**

8.5 Sytuacja ekonomiczno-finansowa Spółki

Wielkość przychodów za przyjmowanie odpadów komunalnych za 2016 r. wyniosła **11 739 558,40**.

Na ww. przychody, składają się wykonane usługi przyjęcia odpadów komunalnych w:

- Zakładzie Unieszkodliwiania Odpadów Komunalnych w Siedliskach o wartości **7 087 157,00 zł**,
- Stacji Przeładunkowej w Kośmidrach k/Gołdapi o wartości **1 751 133,90 zł**,
- Stacji Przeładunkowej w Olecku o wartości **2 312 991,50 zł**,
- Stacji przeładunkowej w Białej Piskiej o wartości **588 276,00 zł**.

Przychody uzyskane ze sprzedaży wysegregowanych surowców wtórnych to kwota **1 457 224,90 zł**, co stanowi 93,04 % wartości planowanej, w tym ze sprzedaży:

- makulatury **339 355,30 zł**,
- tworzyw sztucznych i gumy **829 670,05 zł**,
- metali żelaznych **98 554,56 zł**,
- szkła **28 861,80 zł**,
- metali nieżelaznych **138 998,80 zł**,
- opakowań wielomateriałowych **12 382,40 zł**,
- kompostu nieodpowiadającego wymaganiom **525,78 zł**,
- zużytych urządzeń elektrycznych i elektronicznych **6 792,21 zł**,
- innych baterii i akumulatorów **2 084,00 zł**,

Spółka w 2016 roku wykonała usługi dodatkowe polegające na pozyskaniu i przekazaniu do recyklingu odpadów opakowaniowych, ze sprzedaży której uzyskała przychód w wysokości **39 824,23 zł**, administrowaniu składowiskiem – **16 260,16 zł**, oraz przyjęciu i odprowadzeniu odcieków ze składowiska odpadów – **48 993,62 zł**.

Koszty działalności Spółki (w układzie rodzajowym) poniesione w omawianym okresie wyniosły **15 722 364,28 zł**.

W okresie sprawozdawczym z całokształtu działalności Spółka osiągnęła zysk netto na działalności w kwocie **171 387,99 zł**.

**ANALIZA STANU GOSPODARKI ODPADAMI KOMUNALNYMI NA TERENIE
Związku Międzygminnego „Gospodarka Komunalna” za 2016 r.**

Tabela 13 Wynik działalności Przedsiębiorstwa Gospodarki Odpadami „Eko- MAZURY”
Sp. z o.o. za lata 2012 - 2016

| Wyszczególnienie | 2012 | 2013 | 2014 | 2015 | 2016 |
|--|----------------------|----------------------|----------------------|----------------------|----------------------|
| Przychody netto ze sprzedaży w tym: | 6 417 121,60 | 10 946 749,83 | 12 601 677,35 | 12 555 067,06 | 13 208 735,66 |
| sprzedaż podstawowa | 5 353 066,02 | 9 876 247,60 | 11 432 950,30 | 11 038 180,26 | 11 739 558,40 |
| sprzedaż pozostała | 1 012 909,33 | 1 133 226,26 | 1 394 264,54 | 1 455 369,81 | 1 457 224,90 |
| sprzedaż pozostała wewnątrzspółnotowa | 0,00 | 14 330,80 | 29 027,48 | 55 546,64 | 0,00 |
| usługi pozostałe | 0,00 | 6 960,00 | 0,00 | 40 021,39 | 105 078,01 |
| Zmiana stanu produktów | 51 146,25 | -84 014,83 | -254 564,97 | -34 051,04 | -93 125,65 |
| Koszty działalności operacyjnej, w tym: | 10 114 167,86 | 12 593 882,45 | 14 886 392,40 | 15 422 909,21 | 15 722 364,28 |
| Amortyzacja | 5 006 871,92 | 5 217 611,98 | 6 492 861,57 | 6 544 550,35 | 5 616 667,92 |
| Zużycie materiałów i energii | 1 182 336,10 | 1 667 210,29 | 2 227 104,19 | 2 171 181,90 | 2 201 664,78 |
| Usługi obe | 911 682,06 | 872 543,28 | 837 249,80 | 730 878,88 | 1 876 029,60 |
| Podatki i opłaty | 724 443,32 | 1 615 100,39 | 1 788 163,15 | 1 843 909,22 | 1 716 474,53 |
| Wynagrodzenia | 1 700 310,83 | 2 298 127,01 | 2 629 814,16 | 3 109 153,36 | 3 217 996,27 |
| Ubezpieczenia społeczne i inne świadczenia | 399 003,98 | 622 021,79 | 699 331,52 | 814 918,00 | 875 808,04 |
| Pozostałe koszty rodzajowe | 189 519,65 | 301 267,71 | 211 868,01 | 208 317,50 | 217 723,14 |
| Zysk (strata) ze sprzedaży | -3 697 046,26 | -1 647 132,62 | -2 284 715,05 | -2 867 842,15 | -2 513 628,62 |
| Pozostałe przychody operacyjne, w tym: | 3 067 543,54 | 3 541 377,20 | 3 395 820,64 | 3 277 937,00 | 2 793 588,61 |
| Dotacje | 2 684 313,37 | 3 107 988,55 | 3 115 134,40 | 3 102 830,75 | 2 639 821,17 |
| Inne przychody operacyjne | 383 230,17 | 433 388,65 | 280 686,24 | 175 106,25 | 153 767,44 |
| Pozostałe koszty operacyjne, w tym: | 1 615 038,32 | 261 522,88 | 626 898,23 | 31 195,09 | 37 361,19 |
| Strata ze zbycia niefinansowych aktywów trwałych | 126 793,28 | 0,00 | 405 920,31 | 0,00 | 0,00 |
| Inne koszty operacyjne | 1 488 245,04 | 261 522,88 | 220 977,92 | 31 195,09 | 37 361,19 |
| Zysk (strata) z działalności operacyjnej | -2 244 541,04 | 1 632 721,70 | 484 207,36 | 378 899,76 | 242 598,80 |
| Przychody finansowe, w tym: | 105 276,71 | 37 042,88 | 91 003,56 | 56 228,44 | 42 931,81 |
| Odsetki | 85 224,53 | 37 042,88 | 89 888,41 | 56 228,44 | 42 931,81 |
| Inne | 20 052,18 | 0,00 | 1 115,15 | 0,00 | 0,00 |
| Koszty finansowe, w tym: | 544 625,77 | 718 487,70 | 252 911,75 | 140 045,55 | 60 177,38 |
| Odsetki | 544 625,77 | 717 375,41 | 252 911,75 | 140 045,55 | 60 177,38 |
| Inne | 0,00 | 1 112,29 | 0,00 | 0,00 | 0,00 |
| Zysk (strata) z działalności gospodarczej | -2 683 890,10 | 951 276,88 | 322 299,17 | 295 082,65 | 225 353,23 |
| Podatek dochodowy | 0,00 | -325 810,79 | 88 844,99 | 46 866,86 | 53 965,24 |
| WYNIK FINANSOWY NETTO | -2 683 890,10 | 1 277 087,67 | 233 454,18 | 248 215,79 | 171 387,99 |

9. Wykorzystanie odpadów typu RDF

Zgodnie z Rozporządzeniem Ministra Gospodarki z 8 stycznia 2013 roku w sprawie kryteriów oraz procedur dopuszczania odpadów do składowania na składowiskach odpadów danego typu, od 1 stycznia 2016 roku nie wolno unieszkodliwiać poprzez składowanie odpadów o ciepłe spalania większym niż 6 MJ/kg suchej masy. Koniecznym zatem stało się zagospodarowanie frakcji energetycznej odpadów.

Z 43 215 Mg odpadów komunalnych przyjętych w 2016 r. do PGO „Eko-MAZURY” wysegregowano i przekazano około 4 375 Mg odpadów frakcji energetycznej preRDF.

Warunkiem niezbędnym do praktycznego wykorzystania frakcji energetycznej odpadów preRDF jest jej przetworzenie (suszenie + rozdrabnianie) do postaci RDF i spalanie w specjalnych instalacjach służących do uzyskiwaniu ciepła z paliw alternatywnych (głównie cementownie).

**ANALIZA STANU GOSPODARKI ODPADAMI KOMUNALNYMI NA TERENIE
Związku Międzygminnego „Gospodarka Komunalna” za 2016 r.**

Podmioty gospodarcze gotowe obecnie na przyjęcie preRDF, pobierają opłatę w wysokości około 170 zł za tonę dostarczonego odpadu.

Instalacja do spalania preRDF istnieje obecnie w Białymstoku oraz do inwestycji umożliwiającej bezpośrednie spalanie preRDF przygotowuje się PEC Olsztyn.

10. Rekultywacja składowisk

Wytyczne do prac rekultywacyjnych na zamkniętych składowiskach odpadów zawiera rozporządzenie Ministra Środowiska z dnia 30 kwietnia 2013 r. w sprawie składowisk odpadów (Dz. U. 2013. 523). Rozporządzenie określa obowiązek wykonania rekultywacji składowisk odpadów w sposób zabezpieczający wody powierzchniowe i podziemne oraz powietrze przed szkodliwym oddziaływaniem składowiska, a także chroniąc skarpy i wierzchovinę składowiska przed erozją wodną i wietrzną przez wykonanie odpowiedniej okrywy rekultywacyjnej, której konstrukcja uzależniona jest od właściwości odpadów.

Minimalna miąższość okrywy rekultywacyjnej dla składowiska odpadów innych niż niebezpieczne i obojętne powinna umożliwić powstanie i utrzymanie trwałej pokrywy roślinnej.

Należy również uwzględnić wymóg wkomponowania obszaru składowiska w otaczający krajobraz oraz umożliwienia monitoringu wpływu obiektu na środowisko. Rekultywacja składowisk odpadów powinna być sposobem na odzyskanie równowagi w krajobrazie poprzez umiejętne ukształtowanie powierzchni obiektu oraz wprowadzenie roślinności, mającej za zadanie osiągnięcie efektu spójności obiektu z otoczeniem.

Ustalenia prawne dotyczą również zakazu wznoszenia budowli, jak również wykonywania wykopów oraz instalacji nadziemnych i podziemnych, niezwiązanych z funkcjonowaniem składowiska, przez 50 lat od dnia zamknięcia obiektu. Okres ten może zostać skrócony, jeżeli z ekspertyzy geotechnicznej i sanitarnej dołączonej do wniosku o zmianę decyzji o zgodzie na zamknięcie składowiska wynika, że prowadzenie na składowisku odpadów innych niż niebezpieczne i obojętne tych prac nie spowoduje zagrożenia dla życia, zdrowia ludzi lub dla środowiska.

Kompleksowe przedsięwzięcie rekultywacji zakłada kilka etapów:

- Etap I – ukształtowanie wierzchovin i skarpy, rozbiórkę zbędnych elementów infrastruktury, uporządkowanie terenu,
- Etap II – wykonanie warstwy wyrównawczej
- Etap III – wykonanie warstwy izolacyjnej,
- Etap IV – wykonanie warstwy drenażowej,
- Etap V – odtworzenie warstwy glebowej wraz z jej zabudową biologiczną,
- Etap VI – końcowa stabilizacja złoża,
- Etap VII – założenie punktów monitoringu.

Na etapie rekultywacji terenu składowiska niezbędne jest wykonanie zabudowy biologicznej zamkniętego obiektu poprzez nawiezienie i rozprowadzenie na wierzchovinie i zboczach hałdy odpowiednich warstw rekultywacyjnych oraz wykonanie zasiewów i nasadzeń roślinności odpornej na trudne warunki siedliskowe.

Na terenie 12 gmin należących do Związku Międzygminnego „Gospodarka Komunalna” znajduje się 11 składowisk odpadów.

**ANALIZA STANU GOSPODARKI ODPADAMI KOMUNALNYMI NA TERENIE
Związku Międzygminnego „Gospodarka Komunalna” za 2016 r.**

Tabela 14 Wykaz składowisk odpadów komunalnych na terenie ZMGK (na podstawie danych od właścicieli składowisk)

| Lp | GMINA | SKŁADOWISKO | POWIERZCHNIA CAŁKOWITA [ha] | POWIERZCHNIA KWATERY [ha] | DATA ZAMKNIĘCIA | DATA ZAKOŃCZENIA REKULTYWACJI | WARTOŚĆ REKULTYWACJI | DOTACJA NFOŚiGW | KOSZTY GMINY |
|--------|----------------|-----------------|-----------------------------|---------------------------|-----------------|-------------------------------|------------------------|------------------------|------------------------|
| 1 | Miasto Elk | Siedliska | 4,2 | 4,2 | 07.09.2010r. | 10.2013r. | 3 325 849,06 zł | 1 607 940,07 zł | 1 717 908,99 zł |
| 2 | Stare Juchy | Stare Juchy | 0,65 | 0,65 | 01.01.2010r. | 28.11.2012r. | 73 284,28 zł | 34 853,15 zł | 38 431,13 zł |
| 3 | Prostki | Wiśniowo Ełckie | 7,7 | 0,18 | 31.12.2009r. | 10.10.2012r. | 178 935,38 zł | 87 678,70 zł | 91 256,68 zł |
| 4 | Olecko | ul. Kościuszki | 2,77 | 1,7 | 01.10.2012r. | 10.2015r. | 655 441,00 zł | 524 353,00 zł | 131 088,00 zł |
| 5 | Kowale Oleckie | Stożne | 2,2 | 1,75 | 31.12.2009r. | 10.10.2012r. | 144 391,26 zł | 70 406,64 zł | 73 984,62 zł |
| 6 | Świątajno | Świątajno | 1,09 | 0,9 | 31.12.2009r. | 27.11.2012r. | 253 683,18 zł | 125 052,60 zł | 128 630,58 zł |
| 7 | Wieliczki | Niedźwiedzkie | 1,1 | 0,6 | 31.12.2009r. | 10.10.2012r. | 89 677,98 zł | 43 050,00 zł | 46 627,98 zł |
| 8 | Dubeninki | Bludzie | 2 | 0,3 | 17.11.2010r. | 30.09.2016r. | 45 700,00 zł | - zł | 45 700,00 zł |
| 9 | | Żytkiejmy | 2 | 0,2 | 19.10.2010r. | 30.09.2016r. | 52 460,00 zł | - zł | 52 460,00 zł |
| 10 | Gołdap | Kośmidry | 2,4 | 1,73 | 20.04.2012r. | 29.09.2015r. | 1 079 430,89 zł | 862 560,71 zł | 216 870,18 zł |
| 11 | | ul. Gumbińska | 2,6 | 0,99 | 29.08.2003r. | 29.09.2015r. | | | |
| Razem: | | | 28,71 | 13,2 | | | 5 898 853,03 zł | 3 355 894,87 zł | 2 542 958,16 zł |

| | |
|--|--|
| | zrekultywowane |
| | zrekultywowane, pozostały do realizacji nasadzenia drzew i krzewów |

W 2012 r. Związek Międzygminny „Gospodarka Komunalna” po uzyskaniu dofinansowania z Narodowego Funduszu Ochrony Środowiska i Gospodarki Wodnej w Warszawie na przedsięwzięcie pod nazwą „Rekultywacja składowisk odpadów na terenie Związku Międzygminnego „Gospodarka Komunalna”, zrekultywował pięć składowisk odpadów komunalnych w m. Niedźwiedzkie gm. Wieliczki, w m. Stare Juchy gm. Stare Juchy, w m. Stożne gm. Kowale Oleckie, w m. Świątajno gm. Świątajno oraz w m. Wiśniowo Ełckie gm. Prostki. Natomiast pozostałe składowiska, również z możliwością dofinansowania, gminy rekultywują we własnym zakresie.

11. Program usuwania azbestu

Na podstawie przeprowadzonej w 2009 r. inwentaryzacji usuwania azbestu zidentyfikowano na terenie całego Związku Międzygminnego „Gospodarka Komunalna” 1 520 650,21 m² azbestu i wyrobów zawierających azbest. Ilość ta ulega zmianie dzięki realizacji przedmiotowego programu usuwania azbestu oraz możliwości pozyskiwania dofinansowania z Wojewódzkiego Funduszu Ochrony Środowiska i Gospodarki Wodnej w Olsztynie.

**ANALIZA STANU GOSPODARKI ODPADAMI KOMUNALNYMI NA TERENIE
Związku Międzygminnego „Gospodarka Komunalna” za 2016 r.**

Tabela 15 Wykonanie programu usuwania azbestu i wyrobów zawierających azbest dla ZMGK wg danych z Bazy Azbestowej znajdującej się pod adresem www.bazaazbestowa.gov.pl. (styczeń 2017 r.)

| Gmina nazwa | Zinventaryzowane [kg] | | | Unieszkodliwione [kg] | | | Pozostałe do unieszkodliwienia [kg] | | | Wykonanie |
|-----------------------|-----------------------|-------------------|------------------|-----------------------|------------------|----------------|-------------------------------------|-------------------|------------------|--------------|
| | razem | os. fizyczne | os. prawne | razem | os. fizyczne | os. prawne | razem | os. fizyczne | os. prawne | % |
| Ełk (miasto) | 452 673 | 52 524 | 400 149 | 115 750 | 21 823 | 93 927 | 336 923 | 30 701 | 306 222 | 25,6% |
| Ełk (gmina) | 1 996 673 | 1 236 983 | 759 690 | 6 776 | 5 500 | 1276 | 1 989 897 | 1 231 483 | 758 414 | 0,3% |
| Kalinowo | 1 797 532 | 1 604 103 | 193 429 | 240 556 | 192 916 | 47 640 | 1 556 976 | 1 411 188 | 145 789 | 13,4% |
| Prostki | 1 933 994 | 1 775 293 | 158 701 | 275 845 | 256 701 | 19144 | 1 658 149 | 1 518 592 | 139 557 | 14,3% |
| Stare Juchy | 927 760 | 798 267 | 129 493 | 74 772 | 74 772 | 0 | 852 988 | 723 495 | 129 493 | 8,1% |
| Kowale Oleckie | 1 513 290 | 1 262 591 | 250 699 | 0 | 0 | 0 | 1 513 290 | 1 262 591 | 250 699 | 0,0% |
| Olecko | 2 192 633 | 1 606 660 | 585 973 | 172 941 | 165 241 | 7 700 | 2 019 692 | 1 441 419 | 578 273 | 7,9% |
| Świątajno | 1 387 435 | 1 146 931 | 240 504 | 291 733 | 291 733 | 0 | 1 095 702 | 855 198 | 240 504 | 21,0% |
| Wieliczki | 1 342 641 | 1 098 562 | 244 079 | 0 | 0 | 0 | 1 342 641 | 1 098 562 | 244 079 | 0,0% |
| Dubeninki | 1 258 793 | 989 194 | 269 599 | 296 367 | 296 367 | 0 | 962 426 | 692 827 | 269 599 | 23,5% |
| Gołdap | 2 337 371 | 1 587 853 | 749 518 | 28 996 | 0 | 28 996 | 2 308 375 | 1 587 853 | 720 522 | 1,2% |
| Biała Piska | 2 017 897 | 1 600 029 | 417 868 | 14 178 | 0 | 14 178 | 2 003 719 | 1 600 029 | 403 690 | 0,7% |
| Razem: | 19 158 692 | 14 758 990 | 4 399 702 | 1 517 914 | 1 305 053 | 212 861 | 17 640 778 | 13 453 938 | 4 186 841 | 7,9% |

Związek Międzygminny „Gospodarka Komunalna” w 2015 roku po raz pierwszy przystąpił do realizacji zadania pn. „Usuwanie wyrobów zawierających azbest z terenu Związku Międzygminnego „Gospodarka Komunalna”, realizowanego w ramach programu priorytetowego NFOŚiGW pn. „Gospodarowanie odpadami innymi niż komunalne, Część II – usuwanie wyrobów zawierających azbest”.

W tym celu Zgromadzenie Związku Międzygminnego „Gospodarka Komunalna” 26 czerwca 2014 r. podjęło uchwałę w sprawie realizacji wspólnego przedsięwzięcia pn. „Demontaż, transport i unieszkodliwienie azbestu i wyrobów zawierających azbest na terenie Związku Międzygminnego „Gospodarka Komunalna”, do którego realizacji przystąpiło osiem gmin tj.:

- Gmina Miasto Ełk,
- Gmina Ełk,
- Gmina Kalinowo,
- Gmina Prostki,
- Gmina Stare Juchy,
- Gmina Dubeninki,
- Gmina Gołdap,
- Gmina Biała Piska

Prace związane z usuwaniem azbestu i wyrobów zawierających azbest odbywały się na terenie 87 miejscowości z powiatu ełckiego, gołdapskiego i piskiego.

Efektom realizacji zadania było usunięcie 743,339 Mg (tj. 52 051,00 m²) azbestu i wyrobów zawierających azbest od 157 wnioskodawców.

Pozostałe cztery gminy z powiatu oleckiego (tj. Gmina: Kowale Oleckie, Olecko, Świątajno i Wieliczki) nie ujęte w zestawieniu realizowały ww. zadanie we własnym zakresie i samodzielnie pozyskiwały środki finansowe z Wojewódzkiego Funduszu Ochrony Środowiska i Gospodarki Wodnej w Olsztynie.

Związek Międzygminny „Gospodarka Komunalna” w 2016 roku po raz drugi przystąpił do realizacji zadania pn. „Usuwanie wyrobów zawierających azbest z terenu Związku Międzygminnego „Gospodarka Komunalna”, realizowanego w ramach programu priorytetowego NFOŚiGW pn. „Gospodarowanie odpadami innymi niż komunalne, Część II – usuwanie wyrobów zawierających azbest”.

**ANALIZA STANU GOSPODARKI ODPADAMI KOMUNALNYMI NA TERENIE
Związku Międzygminnego „Gospodarka Komunalna” za 2016 r.**

Prace związane z usuwaniem azbestu i wyrobów zawierających azbest odbywały się na terenie 97 miejscowości z powiatu ełckiego, gołdapskiego i piskiego.

Efektom realizacji zadania było usunięcie 855,422 Mg (tj. 60 279 m²) azbestu i wyrobów zawierających azbest od 189 wnioskodawców.

Tabela 16 Zestawienie ilości usuniętego azbestu i wyrobów zawierających azbest przez ZMGK w 2016 r.

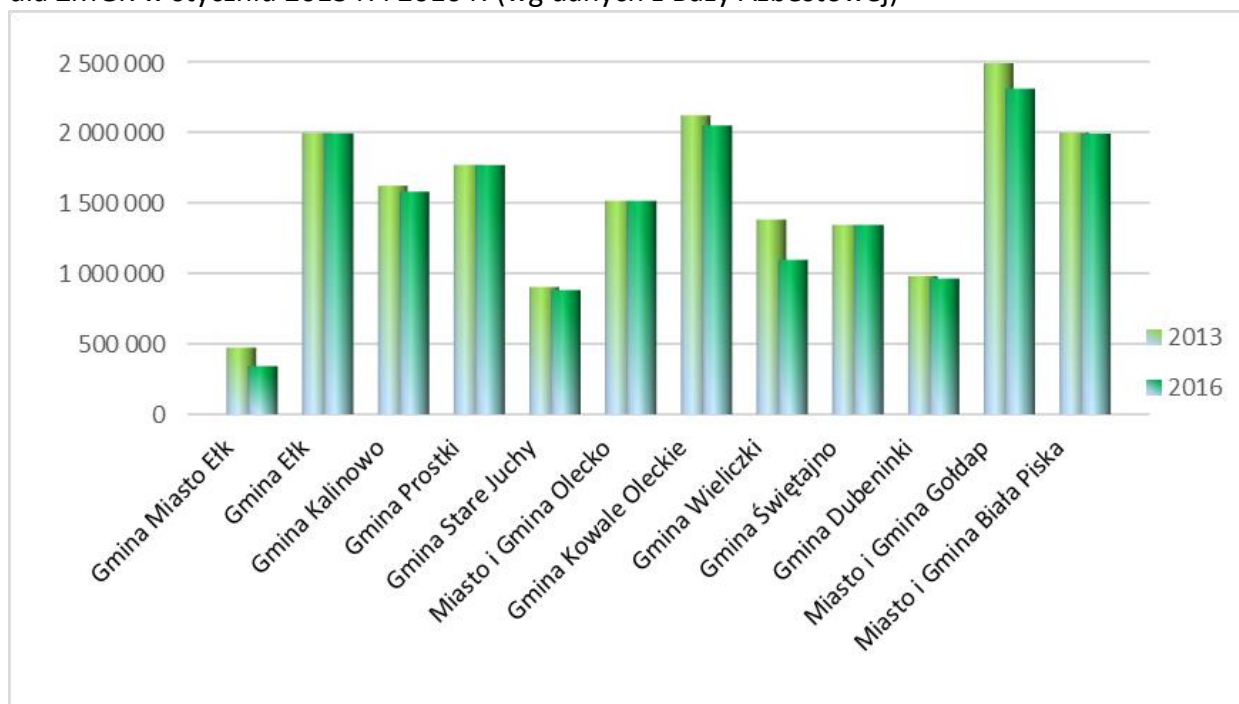
| Lp. | Miejscowość | Ilość usuniętego azbestu i wyrobów zawierających azbest | | Liczba wniosków |
|--------------|-------------------|---|----------------|-----------------|
| | | m ² | Mg | |
| 1 | Miasto Gmina Ełk | 1 675 | 23,954 | 9 |
| 2 | Gmina Ełk | 6 577 | 93,282 | 28 |
| 3 | Gmina Kalinowo | 8 885 | 124,987 | 26 |
| 4 | Gmina Prostki | 6 705 | 95,562 | 20 |
| 5 | Gmina Stare Juchy | 4 160 | 59,198 | 17 |
| 6 | Gmina Dubeninki | 4 510 | 64,839 | 10 |
| 7 | Gmina Gołdap | 7 927 | 111,869 | 27 |
| 8 | Gmina Biała Piska | 19 840 | 281,731 | 52 |
| RAZEM | | 60 279 | 855,422 | 189 |

Proces usuwania azbestu i wyrobów zawierających azbest z terenu całego Związku Międzygminnego „Gospodarka Komunalna” przebiega stopniowo przede wszystkim ze względu na ograniczone środki finansowe wnioskodawców, którzy oprócz utylizacji azbestu i wyrobów zawierających azbest muszą zapewnić nowe pokrycia dachowe, które są kosztowne, szczególnie biorąc pod uwagę sytuację finansową większości mieszkańców województwa warmińsko - mazurskiego.

Docelowym terminem usunięcia azbestu i wyrobów zawierających azbest z terenu Związku Międzygminnego „Gospodarka Komunalna” jest rok 2032.

**ANALIZA STANU GOSPODARKI ODPADAMI KOMUNALNYMI NA TERENIE
Związku Międzygminnego „Gospodarka Komunalna” za 2016 r.**

Wykres 11 Wykonanie programu usuwania azbestu i wyrobów zawierających azbest dla ZMGK w styczniu 2013 r. i 2016 r. (wg danych z Bazy Azbestowej)



12. Podsumowanie i wnioski

System gospodarki odpadami na terenie Związku Międzygminnego „Gospodarka Komunalna” działa poprawnie.

Zwiększyła się ilość odbieranych odpadów, wzrósł poziom świadomości pracowników administracji publicznej oraz mieszkańców gmin o potrzebie właściwie prowadzonej gospodarki odpadami i ekonomii związanej z tą działalnością. Dowodem na to jest wynik dotyczący odbioru odpadów komunalnych, który w 2012 r. wyniósł 29 719 Mg, w 2013 r. wzrósł do 33 057 Mg, w 2014 r. 39 594 Mg, w 2015 r. 41 077 Mg, a w 2016 r. osiągnął poziom 43 469 Mg. Ilość odpadów dostarczonych do PGO „Eko-MAZURY” wyniosła w 2016 r. 41 215 Mg i zbliżona jest do ilości jakie były założone w projekcie budowy instalacji unieszkodliwiania odpadów w Siedliskach. Wzrost ilości dostarczanych odpadów jest uwidoczniiony w Tabeli 9, która obrazuje ilości odpadów, które trafiły do PGO „Eko-MAZURY” w latach 2013 - 2016 r., w poszczególnych miesiącach.

Głównym celem gospodarki odpadami w ZMGK jest pozyskanie całkowitego strumienia odpadów komunalnych od wytwórców tych odpadów i przekazanie go do instalacji unieszkodliwiania odpadów w Siedliskach, dla osiągnięcia odpowiedniej wydajności linii sortowniczych przewidzianych w projekcie technologicznym. Umożliwi to uzyskanie przez wszystkie gminy należące do ZMGK, odpowiednich poziomów recyklingu i odzysku surowców do wysokich wymagań obowiązujących w 2020 r. oraz wpłynie na stabilizację na jak najniższym poziomie kosztów unieszkodliwiania odpadów. Aby ten cel osiągnąć, należy podjąć jeszcze następujące działania:

**ANALIZA STANU GOSPODARKI ODPADAMI KOMUNALNYMI NA TERENIE
Związku Międzygminnego „Gospodarka Komunalna” za 2016 r.**

1. Zmiany w prawie w gminach - wskazanym jest objęcie gminnym systemem gospodarki odpadami nieruchomości niezamieszkałe. W celu przejęcia całego strumienia odpadów selektywnie zebranych frakcji papier, tworzywa, szkło i metale (niezbędnych do osiągnięcia odpowiednich poziomów recyklingu), gminy powinny ogłaszać przetargi na odbiór odpadów z nieruchomości zamieszkałych i niezamieszkałych.
2. Utrzymać jednolity sposób przeprowadzania przetargów w gminach tylko na odbiór odpadów komunalnych i aby gminy rozliczały się za ich unieszkodliwianie bezpośrednio z RIPOK.
3. Uwzględnienie w SIWZ nw. warunków:
 1. Zgodnie z Planem gospodarki odpadami dla województwa warmińsko - mazurskiego na lata 2016 - 2022, na terenie Regionu Wschodniego podstawą systemu gospodarki odpadami komunalnymi są: centralna instalacja zlokalizowana w Siedliskach k. Ełku służąca do unieszkodliwiania zmieszanych odpadów komunalnych oraz 3 stacje przeładunkowe.
Zapis w SIWZ:
Wszystkie odpady komunalne objęte zamówieniem Wykonawca jest obowiązany do przekazywania do Regionalnej Instalacji Przetwarzania Odpadów Komunalnych w Siedliskach k. Ełku prowadzonej przez Przedsiębiorstwo Gospodarki Odpadami „Eko - MAZURY” Sp. z o. o. w Siedliskach.
 2. Zapis w SIWZ:
Wykonawca przekaze Zamawiającemu oraz Związkowi Międzygminnemu „Gospodarka Komunalna” w Ełku hasła dostępu do systemu GPS monitorowania pozycji pojazdów wykorzystywanych w realizacji zamówienia.
 3. Zapis w SIWZ:
Wykonawca zobowiązany jest do sporządzania sprawozdań, o których mowa w art. 9n ustawy o utrzymaniu czystości i porządku w gminach i przekazywania ich w jednym egz. do Związku Międzygminnego „Gospodarka Komunalna” w Ełku.

Podsumowując, wprowadzenie powyższych zapisów umożliwi uszczelnienie systemu gospodarowania odpadami na terenie 12 gmin należących do ZMGK, tak aby cały strumień odpadów komunalnych trafiał do instalacji RIPOK, jakim jest Przedsiębiorstwo Gospodarki Odpadami „Eko - MAZURY” Sp. z o. o. Zwiększenie strumienia odpadów trafiającego do PGO „Eko - MAZURY” leży w żywotnym interesie członków ZMGK, gdyż ma to bezpośredni wpływ na wielkość kosztów funkcjonowania instalacji i cen za unieszkodliwianie odpadów.