

Gołdap, 08.03.2018 r.

wg rozdzielnika

Na podstawie art.106 ustawy z 14 czerwca 1960r Kodeks postępowania administracyjnego /t.j. Dz. U. 2017, poz. 1257/, art.53 ust.4 Ustawy z dnia 27 marca 2003r o planowaniu i zagospodarowaniu przestrzennym/t.j. Dz. U. 2017, poz.1073/, przesyłam do uzgodnienia projekt **decyzji nr 4/2018** o ustaleniu lokalizacji inwestycji celu publicznego polegającej na budowie sieci wodociągowej w miejscowości Pogorzel, gm. Gołdap przewidzianej do realizacji w gminie: Gołdap, obrębie ewidencyjnym Pogorzel na działce ewidencyjnej oznaczonej numerem 40/8.

Otrzymują:

1. Starosta Gołdapski
ul. Krótka 1
19-500 Gołdap
2. PKP S.A. Oddział Gospodarowania Nieruchomościami w Gdańsku
ul. Dyrekcyjna 2-4
90-958 Gdańsk
3. aa.

Z up. BURMISTRZA
mgr inż. arch. Beata Kołakowska
p.o. KIEROWNIKA
Wydziału Gospodarki Przestrzennej
i Nieruchomości

Do wiadomości: – pismo bez projektu w/w decyzji:

1. Przedsiębiorstwo Wodociągów i Kanalizacji sp. z o.o. w Gołdapi
2. Właściciele nieruchomości objętych postępowaniem.
3. Strony postępowania – zawiadomienie umieszczono na tablicach ogłoszeń Urzędu Miejskiego w Gołdapi i na stronie www.bip.goldap.pl dnia 08.03.2018 r.

DECYZJA nr 4/2018
O LOKALIZACJI
INWESTYCJI CELU PUBLICZNEGO
o znaczeniu gminnym

Na podstawie art.104 ustawy z 14 czerwca 1960r Kodeks postępowania administracyjnego /t.j. Dz. U. 2017, poz. 1257 ze zmianami/ oraz art.4 ust.2 pkt1, art.50 ust.1 i 4, art.51 ust.1 pkt 2, art 54 ustawy z dnia 27 marca 2003r o planowaniu i zagospodarowaniu przestrzennym /t.j.Dz. U. 2017, poz.1073 ze zmianami/, po rozpatrzeniu wniosku z 16.02.2018 r. Przedsiębiorstwa Wodociągów i Kanalizacji sp. z o.o. w Gołdapi w sprawie wydania decyzji o lokalizacji inwestycji celu publicznego polegającej na budowie sieci wodociągowej w miejscowości Pogorzelski, gm. Gołdap przewidzianej do realizacji w gminie: Gołdap, obrębie ewidencyjnym Pogorzelski na działce ewidencyjnej oznaczonej numerem 40/8

- określa się sposób zagospodarowania i warunki zabudowy terenu obejmującego działkę ewidencyjną położoną w gminie: Gołdap, obrębie ewidencyjnym Pogorzelski oznaczone numerami:40/8,
- dla inwestycji polegającej na budowie sieci wodociągowej w miejscowości Pogorzelski.

Linie rozgraniczające teren inwestycji oznaczono na załączniku graficznym /mapa w skali 1:1000/ do niniejszej decyzji linią koloru czerwonego .

Realizacja zamierzenia wymaga spełnienia następujących warunków i szczegółowych zasad zagospodarowania terenu oraz jego zabudowy w zakresie:

1. Warunków i wymagań ochrony i kształtowania ładu przestrzennego:

A/. Zgodnie z uchwałą Nr XXXVI/237/2013 Rady Miejskiej w Gołdapi z dnia 29 maja 2013 r. w sprawie nadania statutu uzdrowisku Gołdap ogłoszoną w Dz. Urz. Woj. Warmińsko -Mazurskiego z 12 lipca 2013 roku, poz. 2285, teren objęty inwestycją położona jest poza strefami ochrony uzdrowiskowej .

B/. Teren objęty wnioskiem znajduje się poza obszarami objętymi formami ochrony o których mowa w ustawie o ochronie przyrody z 16 kwietnia 2004 / t.j. Dz.U. 2016 poz.2134 ze zmianami/

2. Ochrony środowiska i zdrowia ludzi:

A/. inwestycja nie wymaga uzyskania decyzji o środowiskowych uwarunkowaniach zgody na realizację przedsięwzięcia gdyż zgodnie z rozporządzeniem Rady Ministrów z dnia 9 listopada 2010 r. w sprawie przedsięwzięć mogących znacząco oddziaływać na środowisko (t.j. Dz.U. 2016, poz.71) nie jest zakwalifikowana do przedsięwzięć, mogących znacząco oddziaływać na środowisko.

3. Warunki z zakresu dziedzictwa kulturowego i zabytków dóbr kultury współczesnej: jeśli w trakcie prowadzenia prac ziemnych kopiący natrafia na relikty archeologiczne, prace należy przerwać i powiadomić o znalezisku Wojewódzki Urząd Ochrony Zabytków, Delegaturę w Ełku.

4. Obsługi w zakresie infrastruktury technicznej:

A/. sieć wodociągowa na warunkach określonych przez Przedsiębiorstwo Wodociągów i Kanalizacji sp. z o.o. w Gołdapi.

B/. odprowadzenie ścieków – nie dotyczy,

C/. przyłącze energetyczne – nie dotyczy,

D/. przyłącze telekomunikacyjne – nie dotyczy,

E/. zaopatrzenie w ciepło – nie dotyczy,

F/. odprowadzenie wód opadowych –nie dotyczy.

5. Obsługi w zakresie komunikacji:

- należy zachować wszelkie warunki wynikające z ustawy z dnia 21 marca 1985 r. o drogach publicznych o drogach publicznych /t.j. Dz.U.2017poz.2222 ze zmianami/,

- dostęp komunikacyjny do nieruchomości –istniejący pozostaje bez zmian.

6. Wymagań dotyczących ochrony interesów osób trzecich:

A/. przy projektowanej inwestycji należy zachować wszelkie warunki określone w Rozporządzeniu Ministra Infrastruktury z dnia 12 kwietnia 2002r w sprawie warunków technicznych, jakim powinny odpowiadać budynki i ich usytuowanie /t.j. Dz. U. 2015. poz.1422 ze zmianami/;

B/. realizacja przedmiotowego zamierzenia inwestycyjnego nie może na działkach sąsiednich:

- ograniczać i pozbawiać dostępu do drogi publicznej;
- ograniczać i pozbawiać korzystania z: wody, kanalizacji, energii elektrycznej, energii cieplnej i środków łączności;
- ograniczać i pozbawiać dostępu do światła dziennego;

D/. należy zapewnić ochronę przed uciążliwościami powodowanymi przez: hałas, wibracje, zakłócenia elektryczne i promieniowanie;

E/. należy zapewnić ochronę przed zanieczyszczeniami powietrza wody i gleby.

F/. przy projektowanej inwestycji należy zachować warunki określone w Rozporządzeniu Ministra Infrastruktury z dnia 7 sierpnia 2008r. w sprawie wymagań w zakresie odległości i warunków dopuszczających usytuowanie drzew i

krzewów, elementów ochrony akustycznej, wykonywania robót ziemnych w sąsiedztwie linii kolejowej, a także sposobu zarządzania i utrzymania zasłon odśnieżnych oraz pasów przeciwpożarowych (t.j.DZ.U. 2014.poz.1227)

7. Ochrony obiektów budowlanych na terenach górniczych:

– inwestycja zlokalizowana jest poza granicami terenu i obszaru górniczego.

8. Zgodnie z art.6 ustawy z dnia 3 lutego 1995r o ochronie gruntów rolnych i leśnych /t.j. Dz. U. 2017 poz.1161/ na cele nierolnicze i nieleśne można przeznaczyć przede wszystkim grunty oznaczone w ewidencji gruntów jako nieużytki a w razie ich braku – grunty o najniższej przydatności rolniczej.
9. Na podstawie art.11 ust.1 i art.5 ust.1 ustawy o ochronie gruntów rolnych i leśnych /t.j. Dz. U. 2017 poz.1161/ przed uzyskaniem pozwolenia na budowę inwestor jest zobowiązany uzyskać decyzję Starosty Gołdapskiego na wyłączenie z produkcji rolnej użytków rolnych wytworzonych z gleb pochodzenia mineralnego i organicznego, zaliczonych do klas I, II, III, IIIa, IIIb, oraz użytków rolnych klas IV, IVa, IVb, V i VI wytworzonych z gleb pochodzenia organicznego,.

Uzasadnienie

W wyniku przeprowadzonego postępowania administracyjnego po dokonaniu analizy warunków i zasad zagospodarowania terenu oraz jego zabudowy wynikających z przepisów odrębnych oraz analizie stanu faktycznego ustalono, że budowie sieci wodociągowej:

- stanowi realizację celów publicznych wskazanych w art. 6, pkt.2 ustawy z dnia 21 sierpnia 1997 r. o gospodarce nieruchomościami (t.j.: Dz. U. 2018. poz.12 ze zmianami);
- zgodnie z rozporządzeniem Rady Ministrów z dnia 9 listopada 2010 r. w sprawie przedsięwzięć mogących znacząco oddziaływać na środowisko (t.j. Dz.U. 2016, poz.71) nie jest zakwalifikowana do przedsięwzięć, mogących znacząco oddziaływać na środowisko, dla których może być wymagane przeprowadzenie oceny oddziaływania na środowisko i sporządzenie raportu oddziaływania inwestycji na środowisko.

Decyzję wydano po uzgodnieniu jej z właściwymi organami zgodnie z art.53 ust.4 ustawy o planowaniu i zagospodarowaniu przestrzennym.

Decyzja ta uwzględnia w całości żądania strony. Mając na względzie powyższe orzeczono jak w sentencji.

Pouczenie

Niniejsza decyzja nie rodzi praw do terenu oraz nie narusza prawa własności i uprawnień osób trzecich.

Decyzja niniejsza wiąże organ wydający decyzję o pozwoleniu na budowę.

Decyzja niniejsza jest ważna do jej wygaszenia odrębną decyzją z powodów określonych w art.65 ust 1 ustawy o planowaniu i zagospodarowaniu przestrzennym.

Od niniejszej decyzji służy stronom odwołanie do Samorządowego Kolegium Odwoławczego w Olsztynie za pośrednictwem Burmistrza Gołdapi w terminie czternastu dni od daty jej doręczenia lub zapoznania się z treścią obwieszczenia. Odwołanie powinno zawierać zarzuty odnoszące się do decyzji, określać istotę i zakres żądania będącego przedmiotem odwołania oraz wskazywać dowody uzasadniające żądanie.

Strona, może zrzec się prawa do wniesienia odwołania przed organem, który wydał decyzję poprzez złożenie oświadczenia, co skutkuje tym, że decyzja staje się ostateczna i prawomocna.

W przypadku zrzeczenia się przez stronę prawa do wniesienia odwołania, traci ona uprawnienia do wniesienia odwołania i zaskarżenia decyzji do sądu administracyjnego.

Załączniki do decyzji:

1. załącznik graficzny - mapa w skali 1:1000 /w aktach sprawy/.

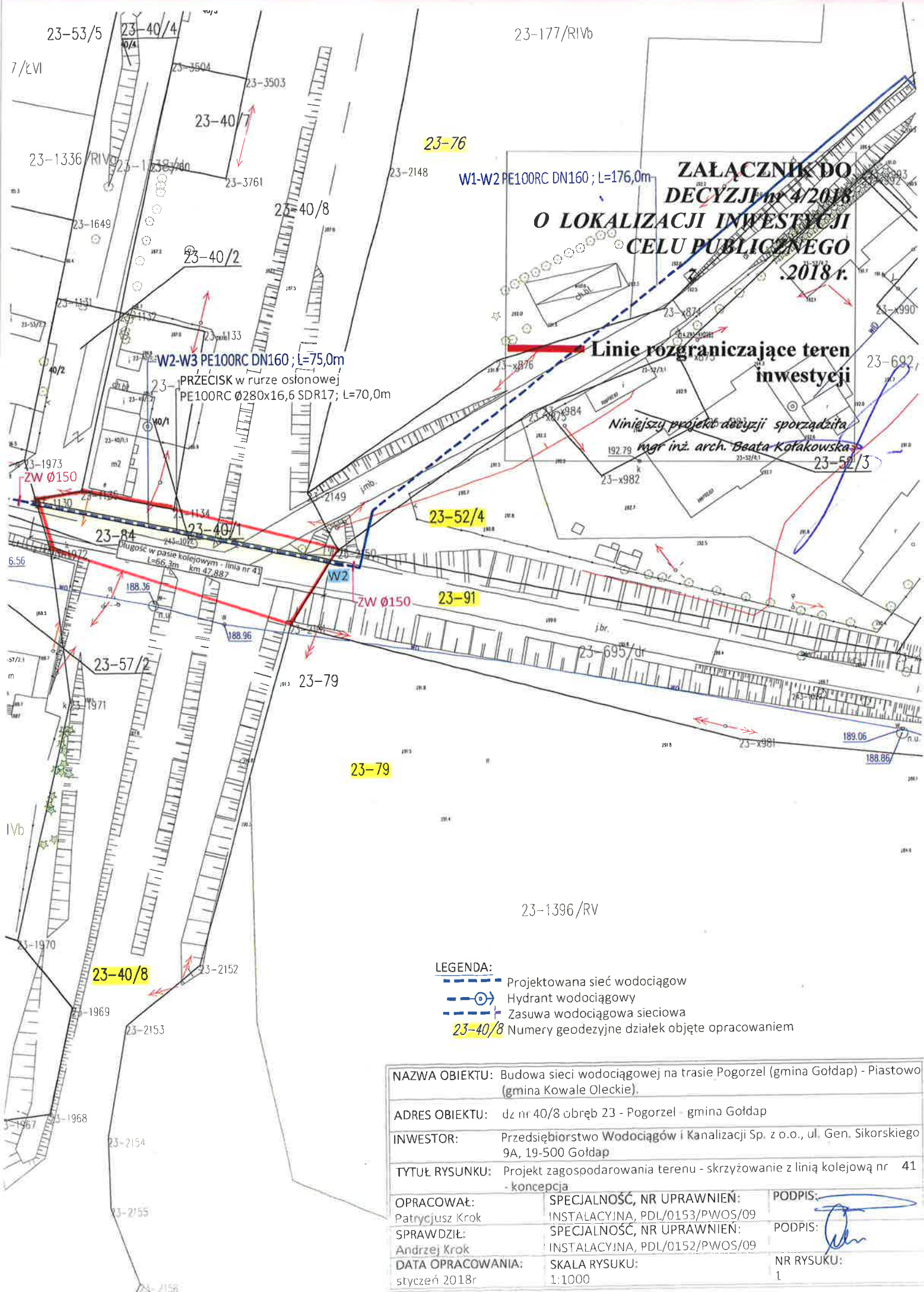
OTRZYMUJĄ:

1. Przedsiębiorstwo Wodociągów i Kanalizacji sp. z o.o. w Gołdapi
2. Właściciele nieruchomości objętych decyzją.
3. aa.

DO WIADOMOŚCI:

1. Pozostałe strony postępowania zawiadomiono w drodze obwieszczenia z 2018 r. umieszczonego na stronie [www. bip. Goldap. pl](http://www.bip.Goldap.pl) oraz na tablicy ogłoszeń w siedzibie Urzędu Miejskiego w Gołdapi 2018 r.





**ZALĄCZNIK DO
DECYZJI nr 4/2018
O LOKALIZACJI INWESTYCJI
CELU PUBLICZNEGO
.2018 r.**

Linie rozgraniczające teren inwestycji

*Niniejszy projekt decyzji sporządziła
mgr inż. arch. Beata Kolakowska*

23-76

23-52/4

23-91

23-79

23-40/8

LEGENDA:

- Projektowana sieć wodociągów
- ⊙--- Hydrant wodociągowy
- T--- Zasuwa wodociągowa sieciowa
- 23-40/8 Numery geodezyjne działek objęte opracowaniem

| | | |
|--|---|-----------------|
| NAZWA OBIEKTU: Budowa sieci wodociągowej na trasie Pogorzelskiej (gmina Gołdap) - Piastowskiej (gmina Kowale Oleckie). | | |
| ADRES OBIEKTU: dz nr 40/8 obręb 23 - Pogorzelska - gmina Gołdap | | |
| INWESTOR: Przedsiębiorstwo Wodociągów i Kanalizacji Sp. z o.o., ul. Gen. Sikorskiego 9A, 19-500 Gołdap | | |
| TYTUŁ RYSUNKU: Projekt zagospodarowania terenu - skrzyżowanie z linią kolejową nr 41 - koncepcja | | |
| OPRACOWAŁ: Patrycjusz Krok | SPECJALNOŚĆ, NR UPRAWNIENI: INSTALACYJNA, PDL/0153/PWOS/09 | PODPIS: |
| SPRAWDZIŁ: Andrzej Krok | SPECJALNOŚĆ, NR UPRAWNIENI: INSTALACYJNA, PDL/0152/PWOS/09 | PODPIS: |
| DATA OPRACOWANIA: styczeń 2018r | SKALA RYSUKU: 1:1000 | NR RYSUKU: 1 |