

RYSUNEK DO PROGNOZY ODDZIAŁYWANIA NA ŚRODOWISKO PROJEKTU MIEJSCOWEGO PLANU ZAGOSPODAROWANIA PRZESTRZENNEGO DLA CZĘŚCI OBSZARU SUWAŃSKIEJ SPECJALNEJ STREFY EKONOMICZNEJ, PODSTREFY GOŁDAP, POŁOŻONEGO NA POŁUDNIOWY - WSCHÓD OD ULICY EKONOMICZNEJ W NIEDRZWICY

100 0 100 m

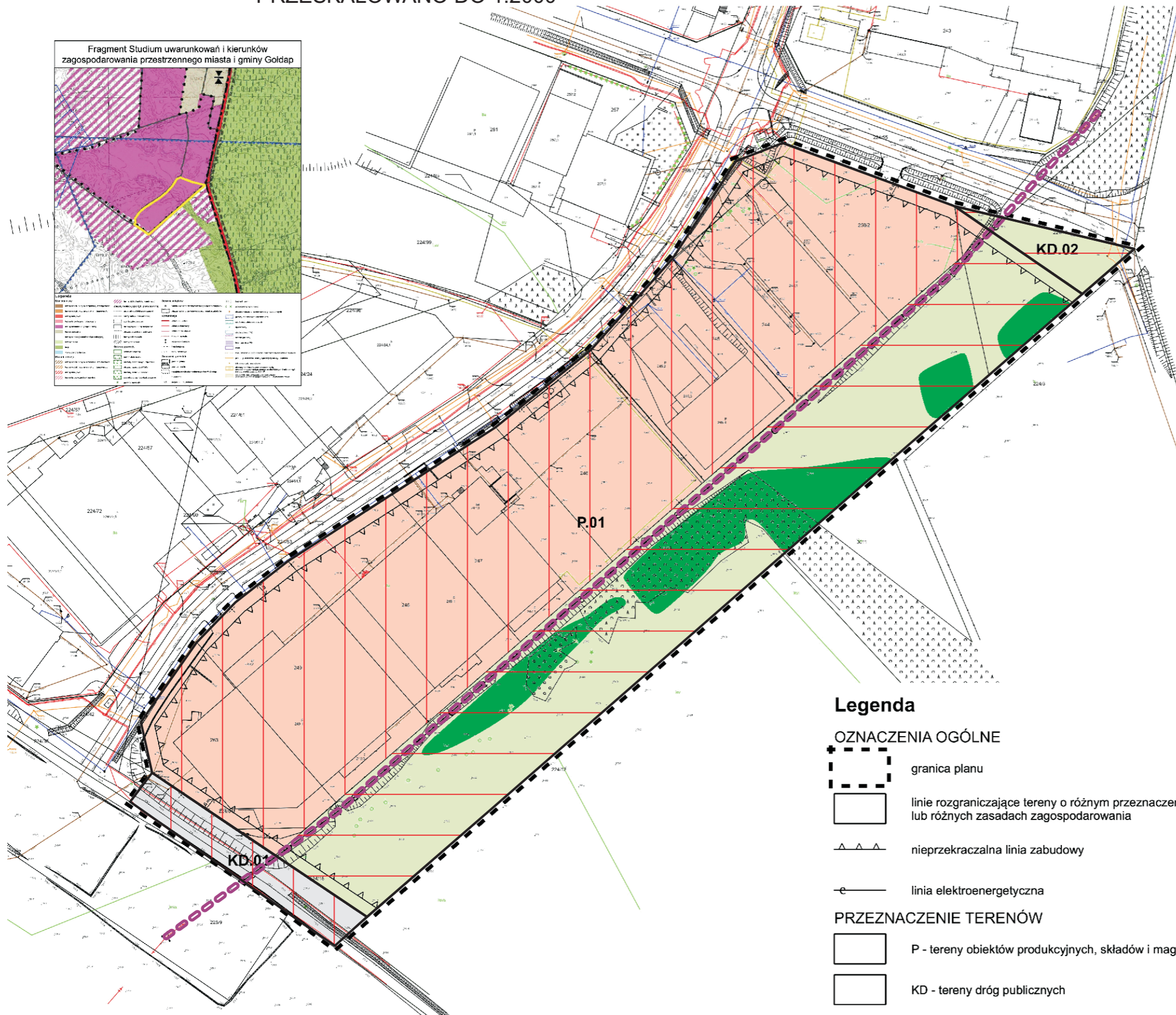
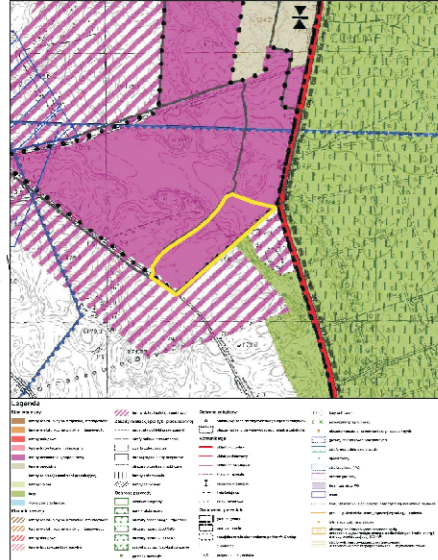
PRZESKALOWANO DO 1:2000

skala 1:1000

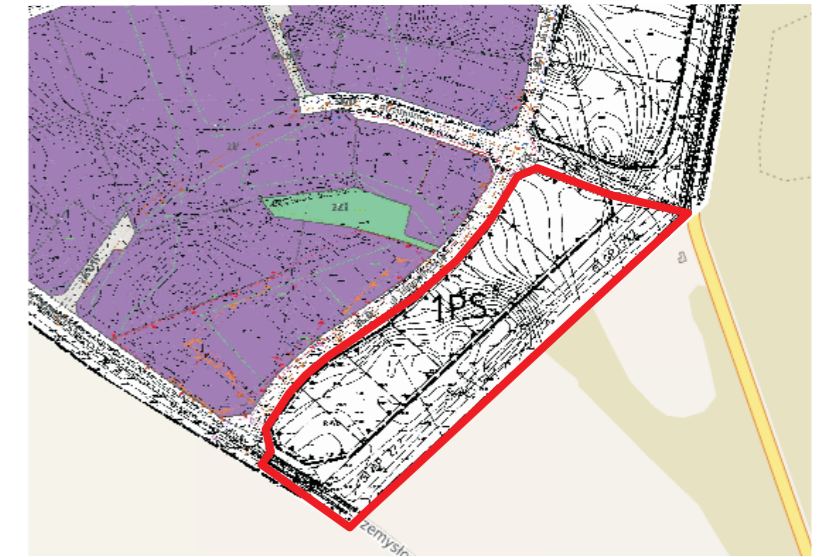


ZAŁĄCZNIK GRAFICZNY

Fragment Studium uwarunkowań i kierunków zagospodarowania przestrzennego miasta i gminy Gołdap



PRZEZNACZENIE TERENU W OBOWIĄZUJĄCYM MIEJSCOWYM PLANIE ZAGOSPODAROWANIA PRZESTRZENNEGO



— - granica planu miejscowego

1PS - projektowane tereny produkcyjno-składowe  
01GP - obwódca Gołdapi  
03Z - ulica zbiorcza

LEGENDA DO RYSUNKU STRUKTURY EKOFIZJOGRAFICZNEJ I WALORYZACJI:

I. Czynniki środowiska przyrodniczego oraz uwarunkowania i elementy przestrzenne mające znaczenie dla zabudowy i zagospodarowania terenu.

Oznaczenie przebiegu istniejącej napowietrznej linii elektroenergetycznej średniego napięcia wytwarzającej pole elektromagnetyczne, którego oddziaływanie należy uwzględnić przy lokalizacji budynków oraz długookresowym przebywaniu ludzi.

INFORMACJA - Teren planu położony jest na Głównym Zbiorniku Wód Podziemnych Nr 202 o nazwie „Sandr Gołdap” na którym obowiązują przepisy odrębne.

II. Oznaczenie poszczególnych komponentów środowiska wraz z waloryzacją i analizą aktualnego sposobu zagospodarowania i użytkowania terenów.

A. Tereny zieleni wysokiej i średniej o wysokich walorach przyrodniczych. Pełnią istotne funkcje krajobrazowe i ekologiczne w procesach zachodzących w środowisku przyrodniczym.

Enklawy zadrzewień i zakrzewień. Wzbogacają bioróżnorodność i pozytywnie kształtują krajobraz. Zaleca się pozostawić w stanie dotychczasowym.

B. Tereny otwarte zieleni niskiej na ogół o średnich i przeciętnych walorach przyrodniczych.

Tereny porośnięte półnaturalnymi zbiorowiskami roślinności trawiastej (zieloni niskiej) z towarzyszącymi pojedynczymi zakrzewieniami i zadrzewieniami.

C. Tereny przekształcone działalnością ludzką z towarzyszącymi zbiorowiskami głównie roślinności ruderalnej i synantropijnej na ogół o niskich walorach przyrodniczych.

Tereny urządzone i zabudowane różnego rodzaju obiektami budowlanymi oraz przekształcone w wyniku zmiany ukształtowania terenu.

Pas drogowy ulicy Przemysłowej o nawierzchni przepuszczalnej obejmujący fragment drogi wchodzącej w skład układu komunikacyjnego gminy.

UWAGA - Skupiska powyższej roślinności zostały wyznaczone na podstawie m.in. wizji terenowych oraz ortofotomap i zdjęć satelitarnych.

Szczegółowy wykaz gatunków flory i fauny występujących na powyższych terenach zamieszczono w części opisowej prognozy.

PROGNOZOWANE SKUTKI USTALEŃ PROJEKTU PLANU DLA ŚRODOWISKA:

Ponieważ projektowane przeznaczenia terenu w analizowanym projekcie miejscowego planu zagospodarowania przestrzennego są zgodne z obecnymi sposobami wykorzystania i użytkowania terenu prognozuje się ZACHOWANIE OBECNYCH WALORÓW ŚRODOWISKA Z OGRANICZENIEM MOŻLIWOŚCI ICH POGORSZENIA

Ponieważ projektowane przeznaczenia terenu w analizowanym projekcie miejscowego planu zagospodarowania przestrzennego są inne niż obecny sposób wykorzystania i użytkowania terenu lecz nie spowoduje negatywnego oddziaływania na środowisko prognozuje się ZMIANĘ DOTYCHCZASOWYCH WALORÓW ŚRODOWISKA PROWADZĄCĄ DO POWSTANIA NOWEJ JAKOŚCI ŚRODOWISKA

Legenda

OZNACZENIA OGÓLNE

- granica planu
- linie rozgraniczające tereny o różnym przeznaczeniu lub różnych zasadach zagospodarowania
- nieprzekraczalna linia zabudowy
- linia elektroenergetyczna

PRZEZNACZENIE TERENÓW

- P - tereny obiektów produkcyjnych, składów i magazynów
- KD - tereny dróg publicznych