

Zarządzenie Nr *2143, XII* /...../2023

Burmistrza Gołdapi

z dnia *16 grudnia* 2023 r.

w sprawie zatwierdzenia Regulaminu Organizacyjnego Środowiskowego Domu Samopomocy „Słoneczny Dom” w Gołdapi.

Na podstawie art. 30 ust. 1 ustawy z dnia 8 marca 1990 r. o samorządzie gminnym (t. j. Dz. U. z 2023 r. poz. 40 ze zm.) w związku z § 4 ust. 1 pkt 2 i § 4 ust. 2 rozporządzenia Ministra Pracy i Polityki Społecznej z dnia 9 grudnia 2010 r. w sprawie środowiskowych domów samopomocy (t.j. Dz. U. z 2020, poz. 249.), zarządzam co następuje:

§ 1. Zatwierdzam Regulamin Organizacyjny Środowiskowego Domu Samopomocy „Słoneczny Dom” w Gołdapi w brzmieniu określonym załącznikiem do niniejszego zarządzenia.

§ 2. Wykonanie zarządzenia powierzam Dyrektorowi Środowiskowego Domu Samopomocy „Słoneczny Dom” w Gołdapi.

§ 3. Traci moc zarządzenie Burmistrza Gołdapi Nr 485/I/2020 z dnia 21 stycznia 2020 r. w sprawie zatwierdzenia Regulaminu Organizacyjnego Środowiskowego Domu Samopomocy „Słoneczny Dom” w Gołdapi.

§ 4. Zarządzenie wchodzi w życie z dniem podjęcia.

Burmistrz Gołdapi

Tomasz Rafał Luto

DYREKTOR
Środowiskowego Domu Samopomocy
„Słoneczny Dom” w Gołdapi
Marcin Białous

Sprawdzono pod względem
formalno-prawnym

Radca Prawny - Ewa Leimacher

Kierownik Wydziału
Oświaty i Spraw Społecznych

Anna Podciborska

Sekretarz Gminy Gołdap

mgr Anna Kowalis

Uzasadnienie
do Zarządzenie Nr 2143/...../XII/2023

Burmistrza Gołdapi
z dnia 28 grudnia 2023 r.

w sprawie zatwierdzenia Regulaminu Organizacyjnego Środowiskowego Domu Samopomocy „Słoneczny Dom” w Gołdapi.

Zgodnie z § 4 ust. 1. Rozporządzenie Ministra pracy i polityki społecznej z dnia 9 grudnia 2010 r. w sprawie środowiskowych domów samopomocy (Dz.U. 2020 poz. 249) funkcjonowanie domu określają statut domu, regulamin organizacyjny oraz program działalności domu i plany pracy domu na każdy rok. Kierownik domu jest odpowiedzialny za opracowanie dokumentów, o których mowa w uzgodnieniu z wojewodą. Dokumenty te zatwierdza jednostka prowadząca lub jednostka zlecająca.

Uzgodnione zmiany dotyczą:

- 1). W § ust. 1. dopisano, że Środowiskowy Dom Samopomocy „Słoneczny Dom” w Gołdapi działa na podstawie: Zarządzenia Wojewody Warmińsko-Mazurskiego w sprawie stosowania wytycznych dotyczących zasad i sposobu realizacji zadania administracji rządowej.
- 2). W § 7 ust. 1. w postanowieniach szczegółowych określono funkcjonowanie Środowiskowego Domu Samopomocy „Słoneczny Dom” w Gołdapi: „Dom jest ośrodkiem wsparcia dziennego pobytu, zapewniającym 45 miejsc pobytu osobom pełnoletnim, przeznaczony dla osób przewlekłe psychicznie chorych (typ A), osób z niepełnosprawnością intelektualną w stopniu głębokim, znacznym i umiarkowanym, a także osób z niepełnosprawnością intelektualną w stopniu lekkim, jeżeli jednocześnie występują inne zaburzenia, zwłaszcza neurologiczne (typ B), osób wykazujących inne przewlekłe zaburzenia czynności psychicznych (typ C) oraz osób z niepełnosprawnościami sprzężonymi lub spektrum autyzmu, będących uczestnikami typu A, B i C, zamieszkującym na terenie Gminy Gołdap, ewentualnie z gmin ościennych, po zawarciu stosownego porozumienia dotyczącego realizacji zadań z zakresu pomocy społecznej z innymi jednostkami samorządu terytorialnego. Dom dysponuje 2 miejscami całodobowego pobytu.”
- 3). W § 8 ust. 3. dopuszczono możliwość prowadzenie dodatkowych zajęć kulturalnych, sportowych i turystycznych w godzinach popołudniowych oraz w dni wolne od zajęć.
- 4). W § 9. ust. 3. dopuszczono możliwość zamknięcia domu bez zachowania dwutygodniowego terminu, niezwłocznie informując jednostkę prowadzącą oraz właściwy do spraw pomocy społecznej wydział urzędu wojewódzkiego w wyjątkowych sytuacjach (np. zdarzenie losowe, awaria ogrzewania/kanalizacji).

10

- 5). W § 12. określono funkcjonowanie zajęć w Środowiskowym Domu Samopomocy „Słoneczny Dom” w Gołdapi: „W Środowiskowym Domu Samopomocy „Słoneczny Dom” w Gołdapi odbywają się zajęcia w oparciu o program działalności domu typu A, B i C oraz osób z niepełnosprawnościami sprzężonymi oraz spektrum autyzmu, będącymi uczestnikami typu A,B,C oraz roczny plan pracy.”
- 6). W § 21. ze struktury organizacyjnej Środowiskowego Domu Samopomocy „Słoneczny Dom” w Gołdapi usunięto stanowisko pomoc administracyjna.
- 7). W § 22. ust. 1. określono funkcjonowanie zespołu wspierająco – aktywizującego: „Zespół wspierająco – aktywizujący tworzą pracownicy świadczący indywidualne i grupowe usługi terapeutyczne dla uczestników, tj. oraz inni specjaliści, którzy będą odpowiedzialni rodzajowi i zakresowi usług świadczonych w domu.”
- 8). W § 23 przedstawiono szczegółowy zakres zadań pracowników Środowiskowym Domu Samopomocy „Słoneczny Dom” w Gołdapi.

Powyższe zmiany nie powodują skutków finansowych.


DIREKTOR
Środowiskowego Domu Samopomocy
„Słoneczny Dom” w Gołdapi

Marcin Białous

REGULAMIN ORGANIZACYJNY
ŚRODOWISKOWEGO DOMU SAMOPOMOCY
„SŁONECZNY DOM”
W GOŁDAPI



ŚRODOWISKOWY
DOM SAMOPOMOCY
"SŁONECZNY DOM"
W GOŁDAPI

Regulamin zawiera:

- I. Postanowienia ogólne.
- II. Postanowienia szczegółowe.
- III. System pracy.
- IV. Cele i zadania Domu.
- V. Strukturę organizacyjną.
- VI. Zadania i kompetencje Dyrektora i Głównego księgowego.
- VII. Zadania zespołu aktywizująco-wspierającego.
- VIII. Prawa i obowiązki uczestników.
- IX. Prawa i obowiązki personelu.
- X. Dowóz uczestników.
- XI. Postanowienia końcowe.

ROZDZIAŁ I POSTANOWIENIA OGÓLNE.

§ 1.

Środowiskowy Dom Samopomocy „Słoneczny Dom” w Gołdapi działa na podstawie:

1. Ustawy z dnia 12 marca 2004 r. o pomocy społecznej.
2. Ustawy z dnia 19 sierpnia 1994 r. o ochronie zdrowia psychicznego.
3. Ustawy z dnia 27 sierpnia 2009r. o finansach publicznych.
4. Ustawy z dnia 8 marca 1990 r. o samorządzie gminnym.
5. Ustawy z dnia 21 listopada 2008 r. o pracownikach samorządowych.
6. Rozporządzenia Ministra Pracy i Polityki Społecznej z dnia 9 grudnia 2010 r. w sprawie środowiskowych domów samopomocy.
7. Zarządzeniem Wojewody Warmińsko-Mazurskiego w sprawie stosowania wytycznych dotyczących zasad i sposobu realizacji zadania administracji rządowej.
8. Statutu Środowiskowego Domu Samopomocy „Słoneczny Dom” w Gołdapi.
9. Aktów wewnętrznych regulujących funkcjonowanie jednostki.

§ 2.

1. Regulamin Organizacyjny, zwany dalej „Regulaminem” określa szczegółowo zasady organizacji i funkcjonowania Środowiskowego Domu Samopomocy „Słoneczny Dom” w Gołdapi.
2. Postanowienia Regulaminu odnoszą się do wszystkich uczestników oraz pracowników Środowiskowego Domu Samopomocy „Słoneczny Dom” w Gołdapi bez względu na rodzaj wykonywanej pracy i zajmowane stanowisko. Osoby korzystające z usług ŚDS oraz pracownicy ŚDS mają obowiązek zapoznania się z regulaminem i przestrzegania jego postanowień, a złożeniem podpisu potwierdzić przyjęcie do wiadomości i stosowania.

§ 3.

1. W Środowiskowego Domu Samopomocy „Słoneczny Dom” w Gołdapi obowiązuje zasada jednoosobowego kierownictwa.
2. Środowiskowym Domem Samopomocy kieruje Dyrektor, a w czasie jego krótkotrwałej, usprawiedliwionej nieobecności, zastępuje go pracownik w zakresie bieżącej działalności Domu.

§ 4.

Organizację wewnętrzną Środowiskowego Domu Samopomocy określa schemat organizacyjny ustalony przez Dyrektora, stanowiący załącznik nr 1.

§ 5.

1. Środowiskowy Dom Samopomocy „Słoneczny Dom” w Gołdapi jest jednostką organizacyjną Gminy Gołdap, nie posiadającą osobowości prawnej, działającą w formie jednostki budżetowej.

2. Nadzór nad Środowiskowym Domem Samopomocy „Słoneczny Dom” w Gołdapi sprawuje Burmistrz Gołdapi oraz Wojewoda Warmińsko-Mazurski.

§ 6.

1. Ilekroć w Regulaminie jest mowa o:

1) uczestniku - należy przez to rozumieć przyjętą na podstawie decyzji administracyjnej do Środowiskowego Domu Samopomocy „Słoneczny Dom” w Gołdapi:

a) osobę przewlekle psychicznie chorą,

b) osobę z niepełnosprawnością intelektualną w stopniu głębokim, znacznym i umiarkowanym, a także osoby z niepełnosprawnością intelektualną w stopniu lekkim, jeżeli jednocześnie występują inne zaburzenia, zwłaszcza neurologiczne;

c) osobę wykazującą inne przewlekle zaburzenia czynności psychicznych, która zgodnie ze stanem wiedzy medycznej jest zaliczana do zaburzeń psychicznych, z wyłączeniem osób czynnie uzależnionych od środków psychoaktywnych;

d) osobę ze spektrum autyzmu lub niepełnosprawnościami sprzężonymi, zakwalifikowaną do typu A, B lub C.

2) zespole wspierająco-aktywizującym - należy przez to rozumieć Dyrektora i pracowników świadczących usługi w Środowiskowym Domu Samopomocy „Słoneczny Dom” w Gołdapi;

3) indywidualnym planie postępowania wspierająco-aktywizującego - należy przez to rozumieć ustalony, odpowiednio do potrzeb i możliwości psychofizycznych każdego uczestnika, rodzaj i zakres usług świadczonych w Środowiskowym Domu Samopomocy „Słoneczny Dom” w Gołdapi;

4) Środowiskowy Dom Samopomocy - oznacza Środowiskowy Dom Samopomocy „Słoneczny Dom” w Gołdapi.

ROZDZIAŁ II POSTANOWIENIA SZCZEGÓŁOWE.

§ 7.

1. Dom jest ośrodkiem wsparcia dziennego pobytu, zapewniającym 45 miejsc pobytu osobom pełnoletnim, przeznaczony dla osób przewlekle psychicznie chorych (typ A), osób z niepełnosprawnością intelektualną (typ B), osób wykazujących inne przewlekle zaburzenia czynności psychicznych (typ C) oraz osób z niepełnosprawnościami sprzężonymi lub spektrum autyzmu, będących uczestnikami typu A, B i C, zamieszkującym na terenie Gminy Gołdap, ewentualnie z gmin ościennych, po zawarciu stosownego porozumienia dotyczącego realizacji zadań z zakresu pomocy społecznej z innymi jednostkami samorządu terytorialnego. Dom dysponuje 2 miejscami całodobowego pobytu.
2. Środowiskowy Dom Samopomocy ma możliwość świadczenia usług dodatkowym osobom w razie częstych nieobecności uczestników, trwających przez okres dłuższy niż 10 dni roboczych, w liczbie nieprzekraczającej liczbę uczestników o częstych nieobecnościach.
3. Siedziba Środowiskowego Domu Samopomocy znajduje się w Gołdapi przy ul. 1 Maja 21.

§ 8.

1. Środowiskowy Dom Samopomocy funkcjonuje od poniedziałku do piątku w godzinach od 7:00 do 15:00.
2. Zajęcia z uczestnikami prowadzone są co najmniej przez 6 godzin dziennie, a pozostały czas przeznaczony jest na czynności porządkowe, przygotowanie do zajęć, uzupełnianie prowadzonej dokumentacji, a także zapewnienie opieki uczestnikom w trakcie dowożenia na zajęcia lub odwożenia po zajęciach.
3. W ramach działalności domu, za zgodą kierownika domu, w wyznaczonych przez niego dniach i godzinach, mogą odbywać się zajęcia klubowe przeznaczone dla osób oczekujących na przyjęcie do domu oraz byłych uczestników.

§ 9.

1. Po uprzednim zasięgnięciu opinii uczestników lub ich opiekunów dopuszcza się możliwość zamknięcia domu na okres łącznie nie dłuższy niż 15 dni roboczych w roku kalendarzowym
2. O terminie zamknięcia placówki, Dyrektor Środowiskowy Dom Samopomocy informuje z dwutygodniowym wyprzedzeniem jednostkę prowadzącą oraz właściwy do spraw pomocy społecznej wydział urzędu wojewódzkiego.
3. W wyjątkowych sytuacjach (np. zdarzenie losowe, awaria ogrzewania/kanalizacji) dopuszcza się możliwość zamknięcia domu bez zachowania dwutygodniowego terminu, niezwłocznie informując jednostkę prowadzącą oraz właściwy do spraw pomocy społecznej wydział urzędu wojewódzkiego.

§ 10.

1. W Środowiskowym Domu Samopomocy prowadzona jest dokumentacja zbiorcza i indywidualna.
2. Środowiskowy Dom Samopomoc przy realizacji zadań gromadzi, przetwarza i przechowuje dane osobowe osób i rodzin w granicach określonych przepisami prawa.
3. Środowiskowy Dom Samopomocy zapewnia ochronę zbiorów danych osobowych stosując określone przepisami prawa środki techniczne i organizacyjne.

§ 11.

1. Bieżąca działalność Środowiskowego Domu Samopomocy jest finansowana jako zadanie zlecone z zakresu administracji rządowej w ramach dotacji celowych z budżetu Wojewody Warmińsko-Mazurskiego.
2. Środowiskowy Dom Samopomocy prowadzi gospodarkę finansową na zasadach określonych w ustawie o finansach publicznych.
3. Gospodarując środkami publicznymi Dom zapewnia ich wydatkowanie w sposób celowy i oszczędny, dążąc do uzyskania możliwie najlepszych efektów.

Rozdział III SYSTEM PRACY.

§ 12.

W Środowiskowym Domu Samopomocy „Słoneczny Dom” w Gołdapi odbywają się zajęcia w oparciu o program działalności domu typu A, B i C oraz osób z niepełnosprawnościami sprzężonymi lub spektrum autyzmu, będących uczestnikami typu A, B i C oraz roczny plan pracy.

§ 13.

1. Zajęcia z uczestnikami prowadzone są indywidualnie, w grupach oraz w spotkaniach całej społeczności.
2. Skład grup określa zespół wspierająco - aktywizujący.

§ 14.

Usługi Środowiskowego Domu Samopomocy „Słoneczny Dom” w Gołdapi obejmują w szczególności:

1. Trening funkcjonowania w codziennym życiu, w tym:

- a) trening dbałości o wygląd zewnętrzny;
- b) trening higieny osobistej;
- c) trening kulinarny;
- d) trening umiejętności praktycznych;
- e) trening czystości i porządku;
- f) trening gospodarowania środkami finansowymi;
- g) trening techniczny;
- h) trening orientacyjny;
- i) trening prozdrowotny.

2. Trening umiejętności interpersonalnych i rozwiązywania problemów, w tym:

- a) trening komunikacyjny;
- b) trening radzenia sobie w trudnych sytuacjach;
- c) trening emocjonalny;
- d) trening motywacyjno – aktywizacyjny;
- e) trening relaksacyjny.

3. Trening umiejętności spędzania czasu wolnego, w tym:

- a) trening muzyczny;
- b) trening teatralny;
- c) trening kulturalny;

- d) trening manualny;
 - e) trening edukacyjny;
 - f) trening twórczości;
 - g) trening funkcji poznawczych.
4. Trening umiejętności komunikacyjnych, w tym z wykorzystaniem alternatywnych i wspomagających sposobów porozumiewania się, w przypadku osób z problemami w komunikacji werbalnej.
 5. Poradnictwo psychologiczne.
 6. Pomoc w załatwianiu spraw urzędowych.
 7. Pomoc w dostępie do niezbędnych świadczeń zdrowotnych, w tym uzgodnienie i pilnowanie terminów wizyt u lekarza, pomoc w zakupie leków, pomoc w dotarciu do jednostek ochrony zdrowia.
 8. Psychoedukację ukierunkowaną na samodzielne korzystanie z oferty publicznej służby zdrowia, a zwłaszcza poradni zdrowia psychicznego.
 9. Niezbędną opiekę.
 10. Terapię ruchową, w tym: zajęcia sportowe, turystykę i rekreację.
 11. Całodobowe wyżywienie dla uczestników skierowanych na pobyt całodobowy w formie posiłków lub produktów żywnościowych do przygotowania posiłków przez uczestnika.
 12. Inne formy postępowania, w tym przygotowujące do podjęcia pracy na chronionym lub otwartym rynku pracy, w zakresie poradnictwa zawodowego.
 13. Edukację środowisk lokalnych w kierunku kształtowania właściwych postaw społecznych wobec osób z zaburzeniami psychicznymi, a zwłaszcza tolerancji i równego traktowania, a także przeciwdziałania ich dyskryminacji i wykluczeniu społecznemu.

§ 15.

1. Za realizację indywidualnych planów postępowania wspierająco – aktywizującego uczestników Środowiskowego Domu Samopomocy odpowiedzialny jest zespół wspierająco – aktywizujący.
2. W przypadku pogorszenia stanu zdrowia uczestnika, skutkującego niemożliwością realizacji ustalonego indywidualnego planu postępowania wspierająco - aktywizującego, zespół wspierająco-aktywizujący, dokonuje jego korekty.

§ 16.

Za bezpieczeństwo uczestników podczas zajęć odpowiedzialny jest terapeuta prowadzący dane zajęcia.

§ 17.

Środowiskowy Dom Samopomocy umożliwia swoim uczestnikom spożywanie gorącego posiłku przyznanego w ramach zadania własnego gminy w oparciu o ustawę o pomocy społecznej lub w ramach treningu kulinarnego.

mgr
dba

ROZDZIAŁ IV CELE I ZADANIA DOMU.

§ 18.

1. Środowiskowy Dom Samopomocy „Słoneczny Dom” w Gołdapi jest ogniwem oparcia społecznego dla osób z zaburzeniami psychicznymi, które w wyniku upośledzenia niektórych funkcji organizmu lub zdolności adaptacyjnych wymagają pomocy do życia w środowisku rodzinnym i społecznym.

2. Celem Środowiskowego Domu Samopomocy jest:

- a) organizowanie oparcia społecznego osobom, które z powodu zaburzeń psychicznych mają trudności w życiu codziennym, zwłaszcza w kształtowaniu swoich stosunków z otoczeniem;
- b) wspomaganie rozwoju społecznego i osobowościowego;
- c) poprawa stanu zdrowia psychicznego przy zastosowaniu zaleceń lekarza psychiatry oraz poradni zdrowia psychicznego;
- d) poprawa komunikacji werbalnej i pozawerbalnej;
- e) rozwój indywidualnych uzdolnień i zainteresowań;
- f) pomoc w uzyskaniu właściwego przystosowania społecznego oraz możliwego do osiągnięcia poziomu niezależności osobistej;
- g) budowanie poczucia własnej wartości i pozytywnej samooceny;
- h) profilaktyka w zakresie zdrowia psychicznego;
- i) pomoc dla rodziny i poszczególnych jej członków w radzeniu sobie ze stresem i trudną sytuacją życiową wynikającą z faktu posiadania w rodzinie osoby z zaburzeniami psychicznymi.

§ 19.

W celu realizacji zadań i zapewnienia integracji społecznej uczestników, Środowiskowy Dom Samopomocy współpracuje z:

- a) rodzinami, opiekunami i innymi osobami bliskimi;
- b) ośrodkami pomocy społecznej oraz powiatowym centrum pomocy rodzinie;
- c) poradnią zdrowia psychicznego, szpitalem psychiatrycznym i innymi zakładami opieki zdrowotnej;
- d) organizacjami pozarządowymi;
- e) Powiatowym Urzędem Pracy w Gołdapi;
- f) kościołami i związkami wyznaniowymi;
- g) placówkami oświatowymi;
- h) innymi placówkami świadczącymi usługi dla osób niepełnosprawnych;

- i) ośrodkami kultury i organizacjami kulturalno-rozrywkowymi;
- j) innymi osobami lub podmiotami działającymi na rzecz integracji uczestników.

ROZDZIAŁ V STRUKTURA ORGANIZACYJNA.

§ 20.

1. Pracą Środowiskowego Domu Samopomocy kieruje Dyrektor przy pomocy Głównego księgowego.
2. Czynności z zakresu prawa pracy w stosunku do pracowników Domu wykonuje Dyrektor.

§ 21.

Strukturę organizacyjną Środowiskowego Domu Samopomocy „Słoneczny Dom” w Gołdapi tworzą:

1. Dyrektor.
2. Główny księgowy.
3. Zespół wspierająco – aktywizujący.
4. Robotnik gospodarczy.
5. Sprzątaczką.

§ 22.

1. Zespół wspierająco – aktywizujący tworzą pracownicy świadczący indywidualne i grupowe usługi terapeutyczne dla uczestników, tj.:
 - a) starszy terapeuta;
 - b) instruktor terapii zajęciowej/terapeuta;
 - c) psycholog;
 - d) opiekun /asystent osoby niepełnosprawnej;
 - e) oraz inni specjaliści, którzy będą odpowiedzialni rodzajowi i zakresowi usług świadczonych w domu.

§ 23.

1. Do zadań starszego terapeuty należy w szczególności:
 - 1) zwoływanie posiedzeń zespołu wspierająco-aktywizującego i kierowanie jego obradami;
 - 2) organizacja pracy zespołu;
 - 3) zastępowanie Dyrektora podczas jego nieobecności zgodnie z § 3. ust. 2 Regulaminu organizacyjnego;
 - 4) prowadzenie terapii zajęciowej;
 - 5) współpraca z Radą Uczestników.
2. Do zadań terapeuty i instruktora terapii należy w szczególności:
 - 1) organizowanie stanowiska pracy dla siebie i uczestników, z którymi prowadzi zajęcia terapeutyczne, zgłaszanie zapotrzebowania na materiały do zajęć,

- 2) prowadzenie zajęć terapeutycznych, indywidualnych i grupowych, zgodnie z rocznym planem pracy Domu i zakresem czynności pracownika,
- 3) uczestniczenie w pracach zespołu wspierająco – aktywizującego, w szczególności dokonywanie okresowej oceny funkcjonowania uczestników,
- 4) prowadzenie dokumentacji zajęć indywidualnych i grupowych,
- 5) dbanie o bezpieczeństwo uczestników, czystość i estetykę w Domu,
- 6) promowanie Domu w społeczności lokalnej poprzez organizowanie imprez okolicznościowych oraz udział w spotkaniach integracyjnych z innymi Środowiskowymi Domami Samopomocy lub placówkami opiekuńczymi,
- 7) współpraca z rodzinami uczestników, pracownikami socjalnymi Ośrodka Pomocy Społecznej w Gołdapi i innymi służbami społecznymi oraz organizacjami pozarządowymi w celu zapewnienia integracji społecznej uczestników.

3. Do zadań psychologa należy w szczególności:

- 1) dokonywanie diagnozy dotyczącej stanu zdrowia psychicznego i emocjonalnego oraz sposobu funkcjonowania w społeczności,
- 2) uczestniczenie w pracach zespołu wspierająco – aktywizującego, w szczególności dokonywanie okresowej oceny funkcjonowania uczestników,
- 3) prowadzenie zajęć terapeutycznych indywidualnych i grupowych, zgodnie z rocznym planem pracy Domu i indywidualnymi planami postępowania wspierająco –aktywizującego,
- 4) prowadzenie pracy z rodzinami uczestników,
- 5) wskazywanie możliwości poznawczych i rozwojowych uczestników, proponowanie form oddziaływań terapeutycznych.

4. Do zadań opiekuna i asystenta osoby niepełnosprawnej należy w szczególności:

- 1) dbanie o higienę i bezpieczeństwo uczestników,
- 2) wspieranie uczestników w rozwiązywaniu problemów socjalno-bytowych,
- 3) opieka w trakcie dowozu i odwozu uczestników Domu,
- 4) pomoc terapeutom w prowadzeniu zajęć grupowych.

5. Do zadań robotnika gospodarczego należy:

- 1) utrzymanie porządku i czystości w ŚDS;
- 2) dbałość o mienie placówki;
- 3) prowadzenie gospodarki magazynowej;
- 4) pielęgnowanie terenu wokół ŚDS;
- 5) dokonywanie drobnych napraw i remontów;

6) wykonywanie innych zadań zleconych przez dyrektora ŚDS lub wynikających z przepisów prawnych.

6. Do zadań sprzątaczkii należy w szczególności:

1) Bieżące utrzymanie w czystości i porządku pomieszczeń oraz znajdujących się w nich sprzętów i urządzeń zgodnie z wymogami higieny.

2) Właściwe i oszczędne używanie powierzonego sprzętu i środków potrzebnych do utrzymania czystości.

3) Zgłaszanie przełożonemu zauważonych awarii, uszkodzeń w urządzeniach i pomieszczeniach.

4) Wykonywanie innych zadań wynikających z zakresu obowiązków służbowych, czynności zleconych przez dyrektora.

7. W celu zapewnienia sprawnej realizacji zadań Dyrektor Środowiskowego Domu Samopomocy między innymi w ramach prac interwencyjnych, staży lub przygotowania zawodowego może tworzyć inne stanowiska pracy. Dopuszcza się możliwość łączenia stanowisk pracy.

8. Działalność Środowiskowego Domu Samopomocy może być uzupełniana korzystaniem z usług w formie wolontariatu.

ROZDZIAŁ VI

ZADANIA I KOMPETENCJE DYREKTORA I GŁÓWNEGO KSIĘGOWEGO.

§ 24.

1. Pracą Środowiskowego Domu Samopomocy „Słoneczny Dom” w Gołdapi kieruje Dyrektor, który odpowiada za całokształt jego działalności, w tym dobór pracowników, gospodarkę finansową oraz powierzone składniki majątkowe.
2. Z pracownikami Środowiskowego Domu Samopomocy Dyrektor nawiązuje i rozwiązuje stosunki pracy na podstawie umowy o pracę.
3. Dyrektor wykonuje uprawnienia zwierzchnika służbowego w stosunku do pracowników Środowiskowego Domu Samopomocy.
4. Dyrektor przyjmuje i rozpatruje skargi i zażalenia, czuwa nad ich właściwym załatwieniem oraz zatwierdza zakresy czynności pracowników.
5. Dyrektor podpisuje pisma wychodzące na zewnątrz.
6. Do zadań Dyrektora należy w szczególności:
 - a) wydawanie zarządzeń, regulaminów i instrukcji w celu realizacji zadań statutowych;
 - b) składanie odpowiednim organom, określonym przepisami prawa sprawozdań z realizacji zadań Środowiskowego Domu Samopomocy „Słoneczny Dom” w Gołdapi;
 - c) podejmowanie decyzji majątkowych dotyczących zwykłego zarządu Środowiskowego Domu Samopomocy „Słoneczny Dom” w Gołdapi w obowiązującym trybie;
 - d) znajomość i przestrzeganie przepisów, zarządzeń, instrukcji oraz innych aktów normatywnych obowiązujących w placówce;
 - e) zapewnienie prawidłowej organizacji pracy gwarantującej profesjonalizm świadczonych usług;
 - f) polityka kadrowa w tym dobór i ocena pracowników z punktu widzenia przydatności zawodowej i efektywności na stanowisku pracy;
 - g) czuwanie nad przestrzeganiem ogólnych i szczegółowych przepisów o ochronie pracy oraz stosowanie zalecanych w tych przepisach skutecznych środków zapobiegających wypadkom przy pracy;
 - h) reprezentowanie Środowiskowego Domu Samopomocy wobec urzędów, instytucji i organizacji w ramach otrzymanych upoważnień i kompetencji;
 - i) wykonywanie innych zadań związanych z profilem placówki.

§ 25.

Główny księgowy organizuje i nadzoruje bieżącą działalność finansową Środowiskowego Domu Samopomocy oraz wykonuje zadania związane z prowadzeniem rachunkowości Domu.

§ 26.

Do zadań głównego księgowego Środowiskowego Domu Samopomocy „Słoneczny Dom” w Gołdapi należy w szczególności:

1. Opracowywanie projektów budżetu wraz z informacją opisową.
2. Prowadzenie księgowości budżetowej i gospodarki finansowej, zgodnie z obowiązującymi przepisami.
3. Sporządzanie zmian do planu budżetu wraz z ich uzasadnieniem.
4. Prowadzenie ewidencji księgowej i gospodarki finansowej zgodnie z obowiązującymi przepisami oraz polityką finansową.
5. Opracowywanie sprawozdań finansowych z wykonania budżetu.
6. Kontrasygnowanie oświadczeń woli mogących spowodować powstanie zobowiązań pieniężnych.
7. Opiniowanie projektów i programów i zarządzeń dyrektora w sprawach dotyczących zobowiązań finansowych.
8. Nadzór nad gospodarowaniem środkami budżetowymi, a w szczególności nad przestrzeganiem dyscypliny finansów publicznych.
9. Organizowanie i nadzorowanie bieżącej działalności finansowej oraz wykonywanie zadań związanych z prowadzeniem rachunkowości.

ROZDZIAŁ VII
ZADANIA ZESPOŁU AKTYWIZUJĄCO-WSPIERAJĄCEGO.

§ 27.

Dyrektor oraz pracownicy świadczący usługi w domu stanowią zespół wspierająco-aktywizujący, który zajmuje się opracowaniem realizacją i oceną efektów postępowania wspierająco-aktywizującego uczestników Środowiskowego Domu Samopomocy.

§ 28.

1. Zespół wspierająco-aktywizujący obraduje w zależności od potrzeb, nie rzadziej jednak niż raz na 6 miesięcy. Obrady zespołu są protokołowane przez starszego terapeutę.

2. Do zadań pracowników Zespołu wspierająco – aktywizującego należy:

- 1) organizacja procesu terapeutycznego;
- 2) organizacja procesu rehabilitacyjnego;
- 3) opracowanie i realizacja indywidualnych planów postępowania wspierająco – aktywizującego w porozumieniu z uczestnikiem lub jego opiekunem, zgodnie z ustaleniami Zespołu wspierająco – aktywizującego;
- 4) prowadzenie merytorycznej dokumentacji podopiecznych Środowiskowego Domu Samopomocy;
- 5) pomoc w rozwiązywaniu problemów uczestników, kontaktu z rodzicami lub opiekunami, planowanie i organizowanie zajęć terapeutycznych oraz imprez integracyjnych;
- 6) wykonywanie ćwiczeń ogólnorozwojowych, mających na celu przywracanie utraconych sprawności;
- 7) rehabilitacja społeczna zmierzająca do ogólnego rozwoju podopiecznych Środowiskowego Domu Samopomocy;
- 8) organizacja działań profilaktycznych, sportowych i rekreacyjnych;
- 9) zapewnienie opieki podczas prowadzenia zajęć;
- 10) zapobieganie społecznej dekompensacji poprzez m.in.:
 - a) poradnictwo psychologiczne,
 - b) integrację podopiecznego ze społeczeństwem,
- 11) omawianie bieżących spraw i problemów pojawiających się w placówce,
- 12) wykonywanie innych zadań zleconych przez dyrektora Środowiskowego Domu Samopomocy lub wynikających z przepisów prawa.

ROZDZIAŁ VIII PRAWA I OBOWIĄZKI UCZESTNIKÓW.

§ 29.

1. Wszyscy uczestnicy Środowiskowego Domu Samopomocy „Słoneczny Dom” w Gołdapi tworzą społeczność Domu.
2. W każdą środę lub wyjątkowo w inne dni, odbywają się spotkania społeczności, z udziałem pracowników, których celem jest:
 - a) wchodzenie w interakcje społeczne, otwarcie się na doświadczenia innych ludzi, rozumienie interakcji społecznych, co zmniejsza tendencje do izolacji;
 - b) zaspakajanie potrzeb przynależności i wspólnoty, co przeciwdziała osamotnieniu;
 - c) nabywanie tolerancji dla nietypowych zachowań wynikających z upośledzenia czy choroby, co zmniejsza tendencje do izolacji, uczy akceptacji drugiej osoby;
 - d) wzmożenie aktywności podopiecznych, poczucia współodpowiedzialności za działania podejmowane w Domu, co zapobiega regresji i bierności, uczy odpowiedzialności;
 - e) wypracowanych zasad i norm obowiązujących w relacjach społecznych w Środowiskowym Domu Samopomocy.
3. Spotkanie prowadzi Dyrektor lub wyznaczony przez niego pracownik.
4. Na spotkaniu omawiany jest bieżący plan zajęć, kalendarz planowanych imprez, oraz sprawy wynikające z bieżących potrzeb.

§ 30.

1. Społeczność Środowiskowym Domu Samopomocy „Słoneczny Dom” w Gołdapi wybiera ze swego grona Radę Uczestników w liczbie od 3 do 5 zwykłą większością głosów w głosowaniu jawnym.
2. Funkcjonowanie Rady Uczestników określa Regulamin Rady uczestników.
3. Opiekunem Rady jest starszy terapeuta.

§ 31.

Obowiązkiem uczestnika Środowiskowego Domu Samopomocy „Słoneczny Dom” w Gołdapi w miarę jego możliwości psychofizycznych jest:

- a) przestrzeganie regulaminu i przyjętych zasad porządkowych;
- b) przestrzeganie norm i zasad współżycia społecznego;
- c) dbałość o utrzymanie porządku;
- d) dbałość o higienę osobistą i wygląd zewnętrzny;
- e) przychodzenie na zajęcia w stanie trzeźwym i nieodurzonem;

- f) współdziałanie w miarę możliwości z personelem w zakresie organizowanych zajęć;
- g) aktywny udział w organizowanych przez Środowiskowy Dom Samopomocy zajęciach;
- h) dbałość o mienie Środowiskowego Domu Samopomocy i należyty stan pomieszczeń oraz urządzeń;
- j) przestrzeganie zasad bezpieczeństwa.

§ 32.

Uczestnik Środowiskowego Domu Samopomocy „Słoneczny Dom” w Gołdapi ma prawo do:

- a) podmiotowego traktowania oraz życzliwości, zrozumienia i zainteresowania ze strony personelu;
- b) ochrony przed zniewagą fizyczną lub psychiczną;
- c) bezpieczeństwa fizycznego i psychicznego, zwłaszcza przed krzywdzeniem, dyskryminacją i ponizaniem;
- d) zachowania w tajemnicy spraw go dotyczących;
- e) uczestniczenia w zajęciach organizowanych przez Środowiskowy Dom Samopomocy i korzystania z innych ofert Domu;
- f) korzystania z usług i zajęć organizowanych w Środowiskowym Domu Samopomocy na zasadach dobrowolności, w tym wypowiedania się w sprawie wyboru form i rodzajów zajęć, z których chce korzystać. Uczestnicy mają prawo do indywidualnego wypoczynku w ciągu dnia niezależnie od przewidzianych w planie zajęć terapeutycznych po wcześniejszym zgłoszeniu personelowi placówki;
- g) składania u Dyrektora Środowiskowym Domu Samopomocy skarg i wniosków dotyczących funkcjonowania placówki oraz zatrudnionego personelu;
- h) uzyskania niezbędnej pomocy w realizacji swoich potrzeb.

§ 33.

1. W przypadku gdy uczestnik celowo nie realizuje indywidualnego planu wspierająco-aktywizującego, nie współpracuje i nie ma efektów jego realizacji lub nie korzysta z usług świadczonych w Środowiskowym Domu Samopomocy, zespół wspierająco-aktywizujący może wystąpić do ośrodka pomocy społecznej o uchylenie decyzji kierującej do Środowiskowego Domu Samopomocy.

2. Środowiskowy Dom Samopomocy nie odpowiada za odzież oraz cenne przedmioty pozostawione w szatni oraz na terenie obiektu.

M. ob.

3. Na terenie Środowiskowego Domu Samopomocy obowiązuje bezwzględny zakaz spożywania lub wnoszenia alkoholu oraz przebywania pod wpływem alkoholu lub jakichkolwiek innych środków odurzających, w tym również narkotyków.

ROZDZIAŁ IX
PRAWA I OBOWIĄZKI PERSONELU.

§ 34.

1. W celu realizacji zadań Środowiskowego Domu Samopomocy niezależnie od uprawnień wynikających z Kodeksu Pracy, Regulaminu pracy i wynagradzania pracowników, pracownik ma prawo:

- a) do zapewnienia warunków organizacyjnych, niezbędnych do prowadzenia zajęć z uczestnikami;
- b) w podejmowaniu decyzji w sprawach ich dotyczących;
- c) do przerwy śniadaniowej;
- d) do odbioru godzin nadliczbowych w terminach uzgodnionych z Dyrektorem;
- e) zgłaszania wniosków i składania skarg do Dyrektora.

2. Pracownicy Środowiskowego Domu Samopomocy mają obowiązek:

- a) przestrzegać przepisów prawa regulujących funkcjonowanie Środowiskowego Domu Samopomocy, w tym Statutu i niniejszego regulaminu;
- b) ściśle przestrzegać zasad określających warunki zachowań, porządku i dyscypliny pracy w Środowiskowym Domu Samopomocy, w tym przepisów w zakresie bezpieczeństwa i higieny pracy oraz przepisów przeciwpożarowych;
- c) przestrzegać zasady współżycia społecznego oraz etyki zawodowej;
- d) ponoszenia odpowiedzialności materialnej za powierzony sprzęt i pomoce dydaktyczne oraz dbanie o należyty stan powierzonego mienia;
- e) szanować prawa i godność uczestników, a w swej pracy uwzględniać potrzebę kontaktowania się z nimi i współdziałania;
- f) przestrzegać tajemnicę służbową i dbać o dobre imię Środowiskowego Domu Samopomocy;
- g) wykonywać inne polecenia Dyrektora związane z zajmowanym stanowiskiem.

3. Pracownik Środowiskowego Domu Samopomocy pracujący bezpośrednio z uczestnikami ma obowiązek:

- a) zapewniać opiekę uczestnikom;
- b) kształtować swoje relacje z uczestnikami na zasadach partnerstwa;
- c) realizować indywidualne programy terapii poszczególnych uczestników;

- d) uczestniczyć w pracach zespołu aktywizująco-wspierającego i wnikliwie obserwować postępy i trudności uczestnika, aby lepiej dostosowywać programy i skutecznie wspierać uczestnika;
- e) współpracować z rodzicami lub opiekunami uczestników;
- f) prowadzić zgodnie z obowiązującymi przepisami dokumentację własnej pracy oraz uczestnika;
- g) podnosić własne kwalifikacje i wiedzę zawodową poprzez udział w szkoleniach w tym organizowanych przez Dyrektora.

§ 35.

1. Każdy pracownik ponosi odpowiedzialność porządkową i materialną na zasadach określonych przepisami powszechnie obowiązującymi i wewnątrzzakładowymi, a w szczególności za:

- a) niewypełnienie obowiązków lub przekraczanie uprawnień wynikających z zakresu obowiązków, przepisów lub poleceń przełożonych;
- b) nieprzestrzeganie przepisów obowiązujących go jako pracownika, w szczególności przepisów odnoszących się do jego stanowiska pracy i zakresu obowiązków;
- c) powstałe z winy pracownika będące skutkiem braku jego nadzoru nad osobą lub mieniem.

Rozdział X
DOWÓZ UCZESTNIKÓW.

§ 36.

1. Środowiskowy Dom Samopomocy może dodatkowo zapewniać w szczególności uczestnikom z zaburzeniami zachowań lub niepełnosprawnością fizyczną, usługi transportowe samochodem użytkowanym przez Środowiskowy Dom Samopomocy lub też środkami komunikacji samochodowej, polegające na dowożeniu na zajęcia z miejsca zamieszkania lub innego miejsca uzgodnionego z Dyrektorem i odwożeniu po zajęciach. Transport uczestników odbywa się z udziałem opiekuna.
2. Kwalifikacji uczestników do transportu dokonuje Dyrektor wraz z zespołem wspierająco-aktywizującym uwzględniając stopień zaburzenia zachowania i niepełnosprawnością fizyczną uczestników oraz odległość od miejsca zamieszkania uczestnika do siedziby Środowiskowego Domu Samopomocy „Słoneczny Dom” w Gołdapi.
3. Trasę, godziny oraz sposób przywozu i rozwozu uczestników ustala Dyrektor we współpracy z uczestnikiem lub opiekunem, zapewniając Uczestnikowi co najmniej 6 godzin zajęć terapeutycznych w Domu.
4. Pozostali uczestnicy uczęszczają na zajęcia we własnym zakresie.

ROZDZIAŁ XI POSTANOWIENIA KOŃCOWE.

§ 37.

1. Ustalona nazwa jest używana przez jednostkę w pełnym brzmieniu na pieczętkach.
2. Zadania i obowiązki poszczególnych pracowników określają zakresy obowiązków służbowych, które są integralną częścią umowy o pracę i są dołączone do akt osobowych.
3. W sprawach uwag, skarg oraz wniosków Dyrektor przyjmuje we wtorek od godziny 11⁰⁰ – 15⁰⁰, w przypadkach niecierpiących zwłoki codziennie, w godzinach pracy Środowiskowego Domu Samopomocy.
4. Przestrzeganie zasad i przepisów przeciwpożarowych, jak również porządku i dyscypliny pracy oraz uprawnień i obowiązków pracowników w tym zakresie określa Regulamin Pracy.
5. Zasady wynagradzania, premiowania i nagradzania pracowników określają stosowne, odrębne Regulaminy.
6. Zmiany w niniejszym Regulaminie dokonywane są w trybie jego wprowadzenia.
7. Pracownicy i uczestnicy Środowiskowego Domu Samopomocy „Słoneczny Dom” w Gołdapi i/lub w uzasadnionych przypadkach rodzice lub opiekunowie uczestników są zaznajamiani z treścią Regulaminu.
8. Regulamin podlega uzgodnieniu z Wojewodą Warmińsko-Mazurskim i zatwierdzeniu przez Burmistrza Gołdapi.

Uzgodniono : 4.11.2023

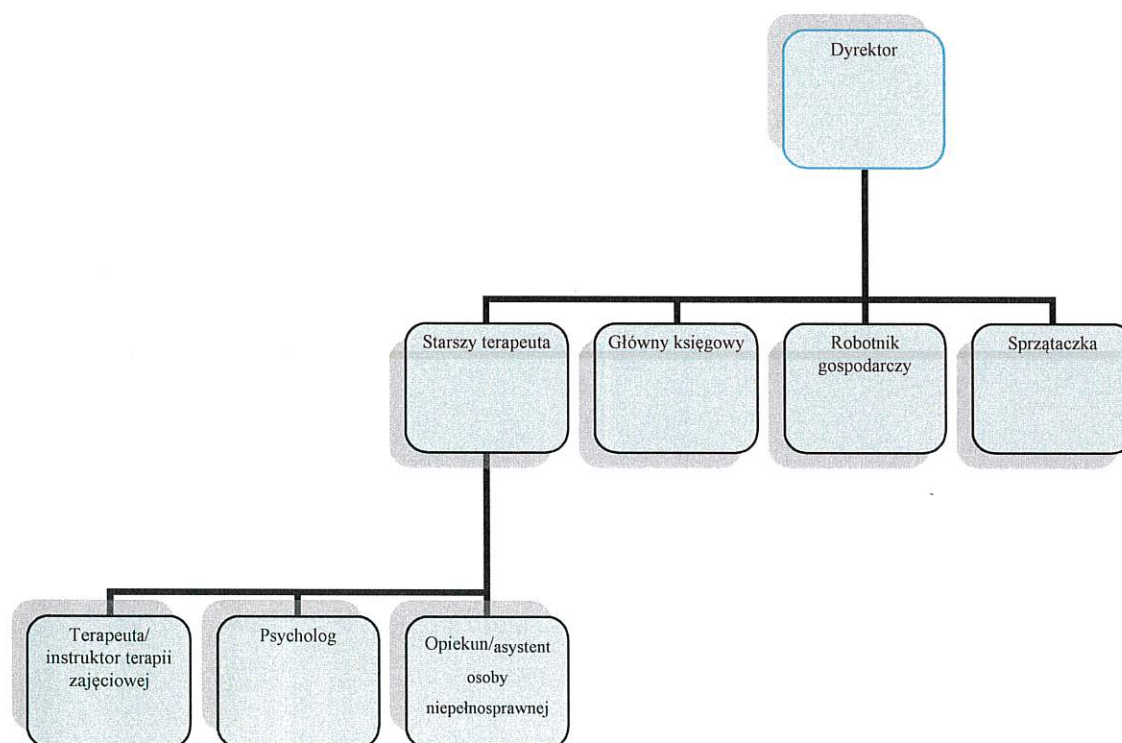
Z ur. WOJEWODY
WARMIŃSKO-MAZURSKIEGO

Urszula Jędrzychowska
ZASTĘPCA DYREKTORA
Wydziału Polityki Społecznej

Spongohul
DYREKTOR
Środowiskowego Domu Samopomocy
„Słoneczny Dom” w Gołdapi

M
Marcin Białous
26.09.2023r.

Schemat organizacyjny Środowiskowego Domu Samopomocy „Słoneczny Dom”
w Gołdapi



Spong.
DYREKTOR
Środowiskowego Domu Samopomocy
„Słoneczny Dom” w Gołdapi
M
Marcin Białous
26.09.2022 r.

