

Załącznik nr 1 do Zarządzenia nr 172/V/2015
Burmistrza Gołdapi
z dnia 4 maja 2015 r.



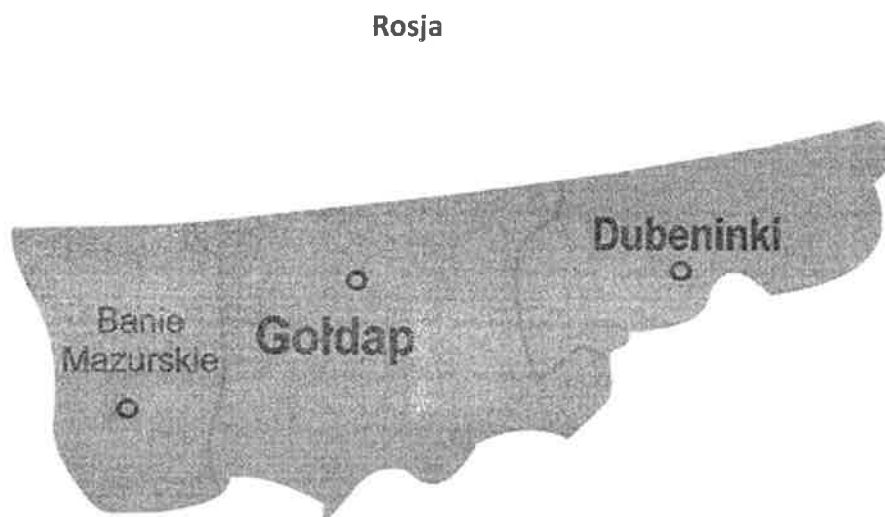
Ponadlokalny program rewitalizacji sieci miast Cittaslow w zakresie miasta Gołdap

Kwiecień 2015

1. Ogólna charakterystyka obszaru.

Gołdap (dawniej niem. Goldap, lit. Geldapė) to miasto w obrębie północno-wschodniej części województwa warmińsko-mazurskiego, w powiecie gołdapskim będące siedzibą władz gminy miejsko-wiejskiej Gołdap. Gołdap otrzymała prawa miejskie w 1570 r. W latach 1975 - 1998 miasto administracyjnie należało do województwa suwalskiego, a w latach 1999 - 2001 do powiatu olecko-gołdapskiego. Obszar gminy Gołdap zajmuje powierzchnię 362 km² (w tym miasto Gołdap 17 km², wieś 345 km²). Stanowi to 46,8% powierzchni powiatu gołdapskiego.

Położenie miasta Gołdap na tle powiatu gołdapskiego



Gmina Gołdap położona jest na skraju Garbu Szeskiego, nad rzeką Gołdap – dopływem Węgorapy, na zachodnim skraju Pojezierza Zachodnio-Suwalskiego, 60 km na ptn. zach. od Suwałk, w odległości 3 km od granicy z Obwodem Kaliningradzkim Federacji Rosyjskiej. Gołdap jest stolicą tzw. Mazur Garbatych.

Miasto Gołdap zajmuje powierzchnię 1720 ha i zamieszkuje je 13 465 mieszkańców (stan na koniec 2014 r.). Wskaźnik gęstości zaludnienia w ostatnich dziesięciu latach przyjmował wartości od 782 osób na km² (w 2014 r.) do 797 os/km² (w 2004 r.)

Uwarunkowania przyrodnicze i ochrony środowiska

Na rozwój miasta Gołdap (m.in. rozwój turystyki) ogromny wpływ ma jego położenie w obszarze o wielkich walorach środowiska przyrodniczego. Na terenie gminy Gołdap znajduje się część Parku Krajobrazowego Puszczy Rominckiej, którego powierzchnia wynosi 14 620 ha. Jest to rozległy kompleks leśny o znacznym stopniu naturalności. Występują tu liczne relikty roślin polodowcowych, charakteryzuje się dużą zmiennością środowisk roślinnych. Swoim charakterem przypomina tajgę. Na terenie gminy Gołdap znajdują się utworzone w jego obrębie rezerwaty.

W gminie Gołdap występują też zespoły przyrodniczo-krajobrazowe. Są to: Gołdapska Struga o powierzchni 183 ha oraz Tatarska Góra o powierzchni 575 ha.

Na obszarze gminy zostały utworzone następujące obszary chronionego krajobrazu:

1. Obszar Chronionego Krajobrazu Wzgórz Szeskich - powierzchnia 12 495,1 ha (w tym na terenie powiatu gołdapskiego ok. 9 790 ha), położony na terenie powiatów: gołdapskiego i oleckiego, w gminach: Gołdap i Kowale Oleckie;
2. Obszar Chronionego Krajobrazu Grabowo - powierzchnia 3 764,5 ha;
3. Obszar Chronionego Krajobrazu Doliny Gołdapy i Węgorapy - powierzchnia 30 534 ha (w tym na terenie powiatu gołdapskiego ok. 18 680 ha), położony na terenie powiatu gołdapskiego i węgorzewskiego, w gminach: Budry, Węgorzewo, miasto Węgorzewo, Banie Mazurskie, Gołdap i miasto Gołdap;
4. Obszar Chronionego Krajobrazu Puszczy Rominckiej - powierzchnia 7 740 ha, położony na terenie powiatu gołdapskiego, w gminach Gołdap i Dubeninki;
5. Obszar Chronionego Krajobrazu Doliny Błędzianki - powierzchnia 5 994,5 ha, położony na terenie powiatu gołdapskiego, w gminach Gołdap i Dubeninki.

Strategia rozwoju społeczno-gospodarczego Gminy Gołdap do roku 2025 określa wizję rozwojową miasta w sposób następujący:

„Uzdrowisko Gołdap” – wielokulturowa zorganizowana wspólnota, z dynamiczną gospodarką opartą na turystyce i dobrze płatnych miejscach pracy, z rozwiniętą bazą dla rozwoju kapitału ludzkiego.

Za główny cel rozwoju do roku 2025 władze gminy Gołdap stawiają sobie poprawę jakości życia mieszkańców Gołdapi poprzez rozwój uzdrowiskowej funkcji gminy.

W przypadku Gołdapi, jedyne uzdrowiska na terenie Warmii i Mazur, potencjał może tu rozwijać głównie branża turystyczna, około-zdrowotna oraz przetwórstwa lokalnych zasobów leczniczych (np. butelkowanie wód mineralnych i leczniczych czy też branża kosmetyczna w oparciu o zasoby tutejszych solanek i borowin).

Gołdap została uzdrowiskiem w październiku 2000 r. Na terenie Uzdrowiska Gołdap położone jest złożo borowinowe Niedzwica II, z którego wydzielono obszar pod nazwą Niedzwica III. Z tych złóż eksploatowana jest borowina. Właściwości lecznicze opisywanej borowiny w złożu Niedzwica II, w tym jego części Niedzwica III, jej przydatność w leczeniu uzdrowiskowym, odzwierciedla świadectwo stwierdzające właściwości lecznicze borowiny, wydane przez Państwowy Zakład Higieny - Instytut Naukowo-Badawczy z Poznania. Koncesję na eksploatację borowiny ze złoża Niedzwicy III posiadają właściciele szpitala i sanatorium WITAL w Gołdapi.

W 2012 roku oddano do eksploatacji dwa odwierty: wody leczniczej GZ – 1 i wody mineralnej GZ – 2. Odwierty te znajdują się w strefie A ochrony uzdrowiskowej. Świadectwa potwierdzające walory wody leczniczej stwierdzają, że są to wody:

1. GZ-1 – 0,6% chlorkowo – sodowa, fluorkowa do kuracji pitnej. Woda ta może być wykorzystana do kuracji pitnych wg wskazań lekarskich. Pobudza czynność wydzielniczą w różnych odcinkach przewodu pokarmowego, tj. żołądka, wątrobie i trzustce, wpływając tym samym na proces przemiany materii. Picie tych wód w odpowiednim czasie kuracji i dawce dobowej, umożliwia uzupełnienie niedoborów mineralnych, zwłaszcza chlorków, sodu, potasu, wapnia i magnezu a także fluoru.
2. GZ-2 – 0,12% zakwalifikowana jako naturalna woda mineralna ze znaczną zawartością chlorków, fluorków i sodu. Skład chemiczny tej wody wskazuje na jej przydatność zwłaszcza do uzupełnienia niedoboru w całodziennej diecie elektrolitów oraz fluoru i jodu.

Ponadlokalny program rewitalizacji sieci miast Cittaslow w zakresie miasta Gołdap

Klimat w Uzdrawisku Gołdap spełnia warunki stawiane miejscowościom uzdrawiskowym. Istnieją tu dobre warunki solarne, termiczne, opadowe i małe zanieczyszczenie powietrza. Potwierdza to Instytut Geografii i Zagospodarowania Przestrzennego Polskiej Akademii Nauk w swoim opracowaniu: pt „Właściwości lecznicze klimatu Uzdrawiska Gołdap” z czerwca 2008 r. oraz w opracowaniu „Właściwości lecznicze klimatu Uzdrawiska Gołdap” (aneks) z marca 2013 r., a także świadectwie potwierdzającym właściwości lecznicze klimatu z dnia 05.03 2013 r.

W 2012 roku zakończono budowę nowoczesnej pijalni wód leczniczych i mineralnych, utworzono Park Zdrojowy, wybudowano molo na jeziorze Gołdap, oraz promenadę wzdłuż strefy A ochrony uzdrawiskowej. W 2014 roku oddano do użytku czwarte w Polsce Mazurskie Tężnie Solankowe.

Gołdap jest uzdrawiskiem klimatyczno-borowinowym, w którym prowadzone jest leczenie uzdrawiskowe w następujących kierunkach leczniczych:

1. Choroby reumatologiczne.
2. Choroby ortopedyczno-urazowe.
3. Choroby dolnych dróg oddechowych.
4. Choroby kobiece.
5. Choroby kardiologiczne i nadciśnienie.
6. Choroby układu nerwowego.
7. Choroby układu trawienia.

Działalność w zakresie lecznictwa uzdrawiskowego w Gołdapi prowadzą:

- ✓ Niepubliczny Zakład Opieki Zdrowotnej Sanatorium Uzdrawiskowe WITAL,
adres: 19-500 Gołdap, ul. Wczasowa 7
- ✓ Zakład Opieki Zdrowotnej Szpital Uzdrawiskowy WITAL
adres: 19-500 Gołdap, ul. Wczasowa 7

Zakłady te pierwszych pacjentów przyjęły w dniu 19.04.2001 r., skierowanych przez Warmińsko-Mazurską Kasę Chorych.

Gołdap posiada ponadto dobre warunki do rozwoju oferty dla turystyki zimowej, do czego predysponują ją ukształtowanie terenu oraz warunki klimatyczne. Jest określana mianem „Zakopanego północy”, jest jedynym takim miejscem w regionie i największym ośrodkiem narciarstwa zjazdowego w Polsce Północno-Wschodniej.

W Gołdapi dostępna jest również oferta dla osób uprawiających turystykę aktywną poza sezonem zimowym. Miasto stanowi bazę wypadową do pobliskiej Puszczy Rominckiej. Na terenie PKPR (Parku Krajobrazowego Puszczy Rominckiej) wytyczone zostały szlaki piesze (z czego dwa rozpoczynają się w Gołdapi), rowerowe oraz ścieżki edukacyjne pozwalające na korzystanie z uroków przyrody i krajobrazu.

Aktywny wypoczynek zapewnia też jezioro Gołdap, przez które biegnie granica z Rosją. Wymaga ono większego zagospodarowania oraz oczyszczenia. Znajduje się nad nim plaża miejska z niezbędną infrastrukturą oraz wypożyczalnia sprzętu wodnego. Potencjał turystyczny do wykorzystania w przyszłości posiada również zbiornik przeciwpowodziowy małej retencji o powierzchni niemal 24 ha zlokalizowany na terenie miasta, a także małe jeziora w pozostałych częściach gminy. Dopełnieniem oferty związanej z wodą jest rzeka Gołdapa, po której odbywają się spływy kajakowe na trasie liczącej 38 km z Gołdapi do Bań Mazurskich. Ze względu na dużą liczbę naturalnych przeszkód oraz na górski charakter z licznymi przełomami, rzeka nadaje się raczej do wykorzystania przez osoby posiadające doświadczenie w spływach kajakowych. Docelowo warto byłoby udrożnić cały odcinek rzeki Gołdapy i połączyć ją z Wielkimi Jeziorami Mazurskimi.

Uwarunkowania kulturowe

Gołdap jest prężnym ośrodkiem kulturalnym, a głównym organizatorem życia kulturalnego jest Dom Kultury, prowadzący między innymi sieć wiejskich świetlic. W latach 2007-2011 ośrodek organizował corocznie kilkadziesiąt wydarzeń kulturalnych (32-60), takich jak: wystawy, występy zespołów artystycznych amatorskich i zawodowych, wydarzenia kulturalne, turystyczne, sportowo-rekreacyjne.

Do najważniejszych wydarzeń, które na trwałe wpisały się do kalendarza i które cieszą się największym zainteresowaniem, należą:

a) wydarzenia o randze ponadlokalnej, w tym najważniejszy Regionalny Festiwal Pogranicza „Kartaczewo” – promujący regionalne tradycje kulinarne, obejmujący m.in. konkurs w przygotowywaniu i jedzeniu kartaczy, który organizowany jest od 15 lat i przyciąga zarówno mieszkańców gminy i powiatu, jak i turystów z całej Polski;

b) wydarzenia mające znaczenie dla integracji mieszkańców gminy i powiatu:

1. „Kierunek Gołdap” – spotkanie kulturalne przeznaczone dla miłośników muzyki, poezji, filmu, sztuk plastycznych oraz krajoznawstwa, organizowane zimą przez Dom Kultury i Bibliotekę Publiczną w Gołdapi, w 2014 r. odbyła się już VI edycja tego wydarzenia, podczas którego organizowane są różne tematyczne wystawy, spotkania, koncerty, spektakle;
2. „Świąteczno-Noworoczny Koncert Charytatywny” – organizowany od 15 lat, z którego dochód przeznaczany jest na stypendia Gołdapskiego Funduszu Stypendialnego dla wybitnych oraz niezamożnych uczniów i studentów powiatu gołdapskiego. Poza wymiarem materialnym koncert ze względu na swoją formułę pozwala na zbliżenie władz oraz lokalnej elity do mieszkańców – przedstawiciele samorządu, księża, nauczyciele, policjanci, urzędnicy, dziennikarze, zespoły taneczne i muzyczne wcielają się w role wokalistów, aktorów, kabareciarzy dla realizacji wspólnego celu.
3. „Dni Gołdapi” – kilkudniowe wydarzenie, w programie którego znajdują się koncerty, wystawy, zabawy dla dzieci, często towarzyszą mu również wydarzenia sportowe.

W organizację wydarzeń kulturalnych, jako partnerzy Domu Kultury, włączają się również inne jednostki publiczne i prywatne – m.in. Ośrodek Sportu i Rekreacji (Dni Gołdapi), Biblioteka Publiczna („Kierunek Gołdap”), Muzeum Ziemi Gołdapskiej im. M. Ratasiewicza (Dni Gołdapi) czy Fundacja Rozwoju Regionu Gołdap (Regionalny Festiwal Pogranicza „Kartaczewo”).

W Domu Kultury działają następujące sekcje: plastyczna, tańca towarzyskiego, współczesnego, capoeira, wokalna, muzyczna, fotograficzna.

Osobną kartą gołdapskiego życia kulturalnego jest prężne i znaczące dla regionu, środowisko literackie. Stąd pochodzi Marzanna Kielar, laureatka Nagrody Fundacji im. Kościelskich. Tu tworzą literaci, którzy wydali książki zauważone przez krytykę ogólnopolską. Są to: Piotr Jankowski, Jan Jastrzębski i Mirosław Słapik. W Gołdapi funkcjonuje Szkoła Muzyczna I Stopnia, która również prowadzi prężną działalność kulturalną. W kulturalny krajobraz miasta wtopiła się tutejsza orkiestra dęta.

Gmina Gołdap w zakresie kontaktów z sąsiadami współpracuje z Gusiewem (miasto partnerskie) położonym w Obwodzie Kaliningradzkim. W ramach tej współpracy odbywa się Międzynarodowy Bieg Gusiew-Gołdap (jedyne biegi transgraniczne Polska – Rosja, w którym co roku uczestniczy coraz większa liczba Rosjan), Dni Gołdapi w Gusiewie i w Gołdapi Dni Gusiewa. Są to powszechnie podejmowane inicjatywy w przypadku obszarów pogranicza, poprzez które przebiega dość szczelna granica. Granica w Gołdapi to granica będąca na etapie koegzystencji. Etap ten charakteryzuje się wymianą informacji pomiędzy współpracującymi stronami – służy poznawaniu systemu prawno-organizacyjnego sąsiadów, w tym administracyjnego, upowszechnianiu znajomości języka sąsiadów wśród mieszkańców oraz przełamywaniu stereotypów.

Od lat Gmina Gołdap aktywnie współpracuje trójstronnie ze swoimi innymi dwoma miastami bliźniaczymi: Stade (Niemcy) i Givat Shmuel (Izrael). Co roku organizowane są spotkania w kolejnych miastach bliźniaczych, w których uczestniczy najzdolniejsza młodzież z liceów w cyklach dwuletnich.

Obraz potencjału współpracy uzupełnia działalność gminy Gołdap w Stowarzyszeniu Powiatów, Miast i Gmin EGO, w skład którego wchodzi jednostki samorządu terytorialnego powiatów: ełckiego, gołdapskiego i oleckiego oraz członkostwo w międzynarodowej sieci miast Cittaslow.

Na terenie miasta Gołdap znajdują się obiekty zabytkowe, takie jak:

- konkatedra NMP Matki Kościoła z 1560 r., odbudowana po zniszczeniach wojennych w latach 80.,
- kościół św. Leona i Bonifacego z 1894 r.,
- wieża ciśnień z przełomu XIX i XX wieku,
- kamienice z XIX w.

Zachowały się też liczne pamiątki z przeszłości, np. ceramiki znad jeziora, które można oglądać w Muzeum Ziemi Gołdapskiej im. Mieczysława Ratasiewicza.

Na terenie miasta działalność duszpasterską prowadzą kościoły rzymskokatolickie (Parafia pw. Najświętszej Maryi Panny Matki Kościoła, Parafia pw. św. Leona i Bonifacego, Parafia pw. św. Józefa) oraz kościoły protestanckie (Kościół Ewangelicko - Augsburski, Kościół Boży w Chrystusie, Kościół Zielonoświątkowy).

Największe podmioty gospodarcze w mieście

1. Iryd sp. z o.o.
2. A&G Gołdapska Fabryka Kopert.
3. NC Koperty sp. z o.o.
4. Przedsiębiorstwo Wielobranżowe „Nord Ost” sp. z o.o.
5. Budomex Fabryka Okien.
6. PPHU Wuteh sp. z o.o.
7. Sanatorium Uzdrowskie „Wital”.

Stowarzyszenia i fundacje mające siedzibę na terenie miasta Gołdap

- Gołdapska Rada Sportu
- Warmińsko-mazurski Okręgowy Związek Narciarski w Gołdapi
- Gołdapskie Stowarzyszenie Kobiet Aktywnych
- Stowarzyszenie Rodzin Katolickich „Rodzina”
- Stowarzyszenie Partnerstwo Sztuk
- Gołdapskie Stowarzyszenie Pszczelarzy
- Terenowy Oddział Stowarzyszenia Ochotniczych Hufców Pracy
- Stowarzyszenie Przyjaciół Dzieci Specjalnej Troski w Gołdapi
- Gołdapskie Towarzystwo Szachowe
- Gołdapskie Stowarzyszenie Mniejszości Niemieckiej
- Gołdapski Szkolny Związek Sportowy
- Stowarzyszenie Krzewienia Etyki Chrześcijańskiej „Skała”
- Gołdapski Związek Tenisa Ziemnego
- Miejski Klub Sportowy „Rominta”
- Stowarzyszenie Gołdapski Fundusz Lokalny
- Stowarzyszenie Alternatywa dla Duszy
- Stowarzyszenie „Dobra Myśl”
- Gołdapskie Stowarzyszenie Honorowych Dawców Krwi
- Gołdapski Uniwersytet Trzeciego Wieku
- Stowarzyszenie „SZKOŁA POD LASEM”
- Gołdapskie Stowarzyszenie Historyczne ARCHEO
- Stowarzyszenie „Tęczowy Parasol” przy Poradni Psychologiczno – Pedagogicznej w Gołdapi

- Stowarzyszenie Inicjatyw Młodzieżowych
- Stowarzyszenie Biegowe Łowcy Przygód Gołdap
- Stowarzyszenie „Emerytowanych Policjantów” w Gołdapi
- Fundacja Rozwoju Regionu Gołdap
- Fundacja Wspierania Przedsiębiorczości Regionalnej w Gołdapi
- Fundacja „Pro sanatio”

Infrastruktura techniczna i społeczna

Przez teren miasta i gminy Gołdap przebiegają następujące drogi krajowe i wojewódzkie o znaczeniu tranzytowym:

- droga krajowa nr 65 Białystok – Ełk – Olecko - Gołdap (granica państwa) – Gusiew,
- droga wojewódzka nr 650 Węgorzewo – Gołdap,
- droga wojewódzka nr 651 Gołdap – Szypliszki,

Obecny stan techniczny dróg powiatowych i gminnych na terenie gminy Gołdap jest zły. W związku z ciągłym wzrostem natężenia ruchu nawierzchnie dróg ulegają niszczeniu. Celem zapewnienia przejezdności konieczne jest przeprowadzanie bieżących napraw, które nie przyczyniają się w istotny sposób do poprawy stanu technicznego a jedynie pozwalają doraźnie zapobiegać dalszej degradacji dróg. Liczne wyboje i nierówności oraz ubytki w nawierzchni dróg powodują poważne utrudnienia w ruchu oraz stanowią zagrożenie dla bezpieczeństwa ruchu drogowego. Zły również jest stan techniczny istniejących chodników a w większości ich brak, powoduje zagrożenie bezpieczeństwa pieszych. Przebudowa wielu dróg może poprawić dostępność do dróg wojewódzkich i krajowej przyczyniając się do ożywienia terenów poprzez rozwój inwestycji, co spowoduje rozwój działalności gospodarczej. Tereny o odpowiedniej infrastrukturze drogowej staną się również atrakcyjniejsze dla przyszłych inwestorów w sferze rozwoju budownictwa mieszkalno-usługowego.

Struktura demograficzna i społeczna

Według stanu na dzień 31 grudnia 2014 r. miasto Gołdap zamieszkiwało 13791 mieszkańców.

Rok	Liczba mieszkańców
1996	13 819
2006	13 542
2014	13465

W ostatnich latach, po spadkach liczby mieszkańców obserwuje się pewną stagnację.

Rok	Urodzenia	Zgony	Przyrost naturalny	Saldo migracji
1996	163	90	73	-71
2006	137	108	29	-146
2012	152	120	32	-31

Gęstość zaludnienia w roku 2012 wynosiła 802 osób na km².

Struktura ludności według płci charakteryzowała się przewagą kobiet. Na koniec 2012 roku 7001 osób (50,76) stanowiły kobiety a 6970 (49,24%) mężczyźni - na 100 mężczyzn przypadało 100,14 kobiet.

W ciągu minionych lat nastąpiły niekorzystne zmiany w strukturze wieku ludności. Zmniejszył się udział dzieci i młodzieży (0 – 17 lat) z 31,80 % do 19,80%, wzrósł udział ludności w wieku produkcyjnym z 56,80% do 64,50 %, natomiast udział starszych ludzi z 10,50 % do 14,80 %. Zaistniałe zmiany w strukturze wieku ludności świadczą o postępującym procesie „starzenia się” mieszkańców miasta.

Grupy wieku	1996	2012	1996	2012
	w liczbach		w procentach	
przedprodukcyjny	4434	2135	31,8	15,77
produkcyjny	7921	9399	56,8	69,42

Ponadlokalny program rewitalizacji sieci miast Cittaslow w zakresie miasta Gołdap

poprodukcyjny	1464	2005	10,5	14,81
Ogółem	13819	13539	100,0	100,0

Podmioty gospodarcze stan na 31.12.2012

	Jednostka miary	2012
PODMIOTY GOSPODARKI NARODOWEJ WPISANE DO REJESTRU REGON		
Podmioty wg sektorów własnościowych		
podmioty gospodarki narodowej ogółem	jed.gosp.	1410
sektor publiczny - ogółem	jed.gosp.	76
sektor publiczny - państwowe i samorządowe jednostki prawa budżetowego	jed.gosp.	36
sektor publiczny - spółki handlowe	jed.gosp.	3
sektor prywatny - ogółem	jed.gosp.	1334
sektor prywatny - osoby fizyczne prowadzące działalność gospodarczą	jed.gosp.	1007
sektor prywatny - spółki handlowe	jed.gosp.	66
sektor prywatny - spółki handlowe z udziałem kapitału zagranicznego	jed.gosp.	7
sektor prywatny - spółdzielnie	jed.gosp.	3
sektor prywatny - fundacje	jed.gosp.	5
sektor prywatny - stowarzyszenia i organizacje społeczne	jed.gosp.	43
ogółem	jed.gosp.	1410
rolnictwo, leśnictwo, łowiectwo i rybactwo	jed.gosp.	31
przemysł i budownictwo	jed.gosp.	318
pozostała działalność	jed.gosp.	1061
PODMIOTY GOSPODARKI NARODOWEJ - WSKAŹNIKI		
Podmioty - wskaźniki		
podmioty wpisane do rejestru REGON na 10 tys. ludności	jed.gosp.	1022

jednostki nowo zarejestrowane w rejestrze REGON na 10 tys. ludności	jed.gosp.	82
jednostki wykreślone z rejestru REGON na 10 tys. ludności	jed.gosp.	70
osoby fizyczne prowadzące działalność gospodarczą na 100 osób w wieku produkcyjnym	jed.gosp.	11,2
fundacje, stowarzyszenia i organizacje społeczne na 10 tys. mieszkańców	jed.gosp.	35
podmioty nowo zarejestrowane na 10 tys. ludności w wieku produkcyjnym	jed.gosp.	125

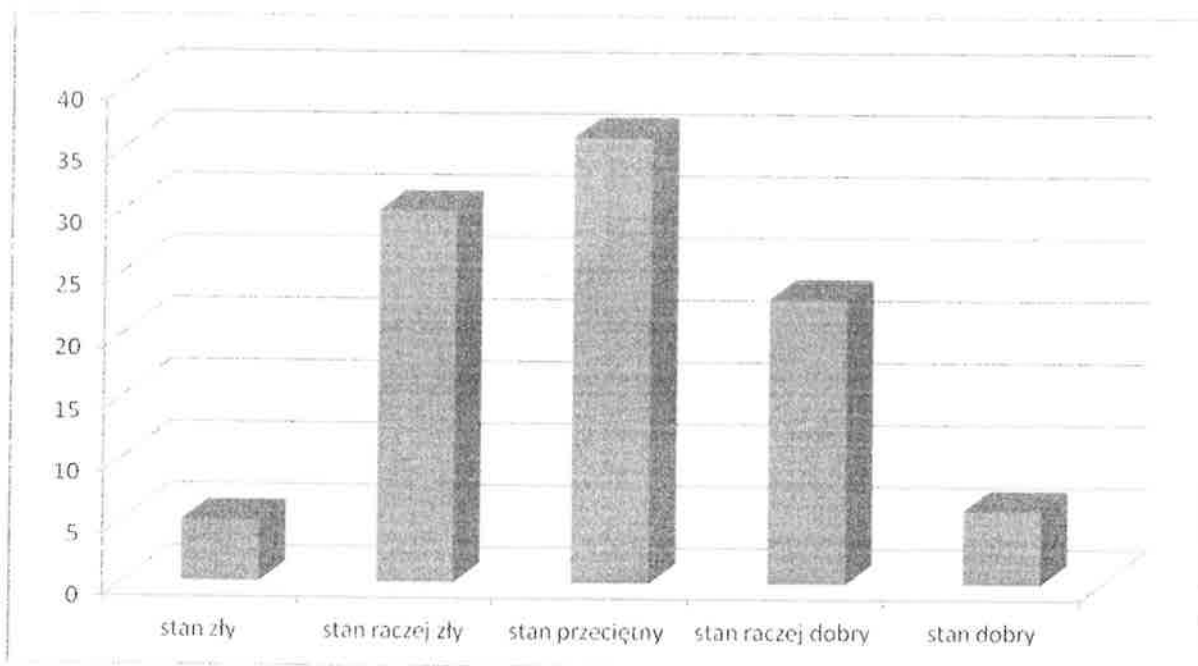
Przed zmianami systemowymi 1989 roku na terenie gminy Gołdap był jeden z czterech największych w Polsce pegeerów – Romincki Kombinat Rolny. Po jego likwidacji większość tutejszych zakładów pracy upadła na zasadzie domina, tworząc jednocześnie największe w Polsce bezrobocie i środowisko ludzi bezradnych. Bezrobocie, ubóstwo oraz problem "niezagospodarowanej" młodzieży stanowią dziś najtrudniejsze „dziedzictwo“ czasów komunistycznych. Gołdap to ośrodek peryferyjny skąd „wszędzie jest daleko“ a przez to możliwości rozwoju i dostęp do różnego rodzaju usług społecznych jest znacznie ograniczony dlatego jakość życia mieszkańców jest dużo niższa niż w innych miastach tej wielkości. Jak wynika z analiz danych statystycznych oraz diagnozy społecznej przeprowadzonej na potrzeby dokumentu: „System profilaktyki i opieki nad dzieckiem i rodziną w gminie Gołdap. Program wspierania rodziny”, największymi problemami społecznymi Gołdapi są: wysoki wskaźnik bezrobocia, duży odsetek osób korzystających ze wsparcia systemu pomocy społecznej, mnogość wszczętych procedur Niebieska Karta, spowodowanych różnego rodzaju uzależnieniami, problemy wychowawcze dzieci i młodzieży szkolnej a także starzejące się społeczeństwo i obniżający się poziom zdrowia mieszkańców. Wiele z osób dotkniętych lub zagrożonych wykluczeniem społecznym stopniowo pogrąża się w uzależnieniach, depresjach i ogólnym marazmie. Według danych Zakładu Ubezpieczeń Społecznych problemy układu i narządów ruchu generują najdłuższe zwolnienia lekarskie np. choroby kręgosłupa. Wszystkie dane Ministerstwa Zdrowia wskazują na postępujące problemy psychiczne np.: depresje, nerwice, które znacząco obniżają aktywność

zawodową. Takie odzwierciedlenie ogólnopolskich tendencji w Gołdapi zauważają lekarze, nauczyciele wychowania fizycznego, pracownicy pomocy społecznej oraz pedagodzy szkolni i pracownicy PCPR. Sposobem na przełamanie tego impasu może być wielopłaszczyznowa aktywizacja mieszkańców i zapobieganie dalszemu wykluczeniu grup społecznych.

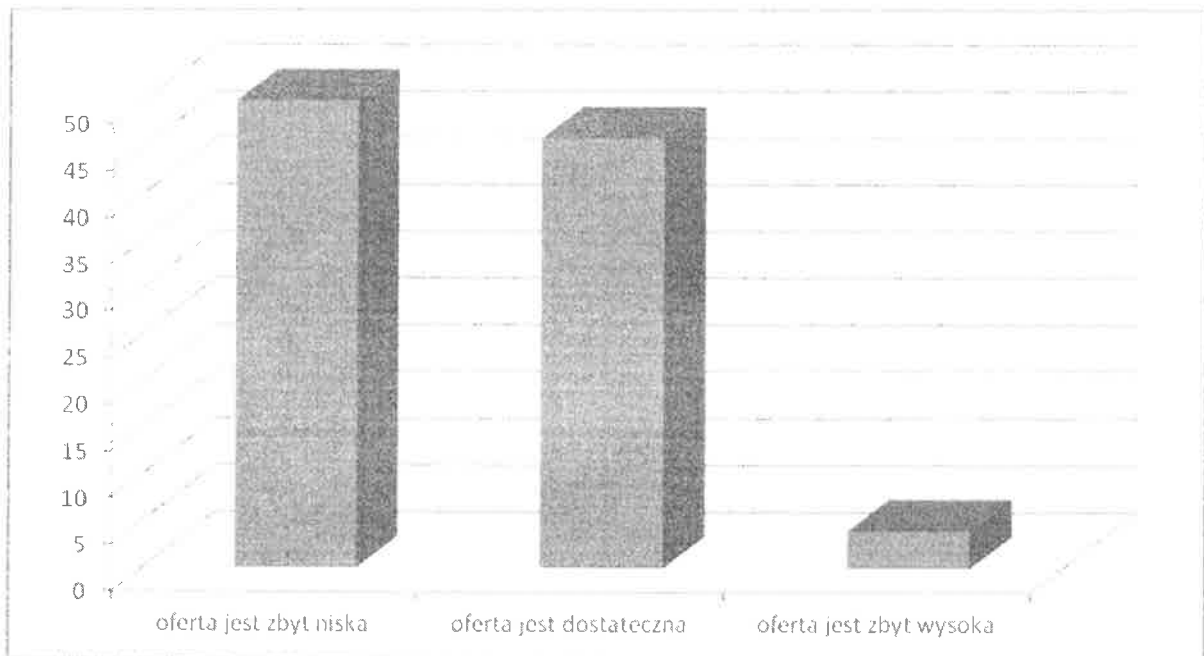
Ponadto na potrzeby wymienionego wyżej dokumentu zrealizowano w Gołdapi badania ankietowe wśród mieszkańców miasta i gminy, których wyniki potwierdzają opisaną sytuację.

Przykładowe zestawienia wyników ankiet.

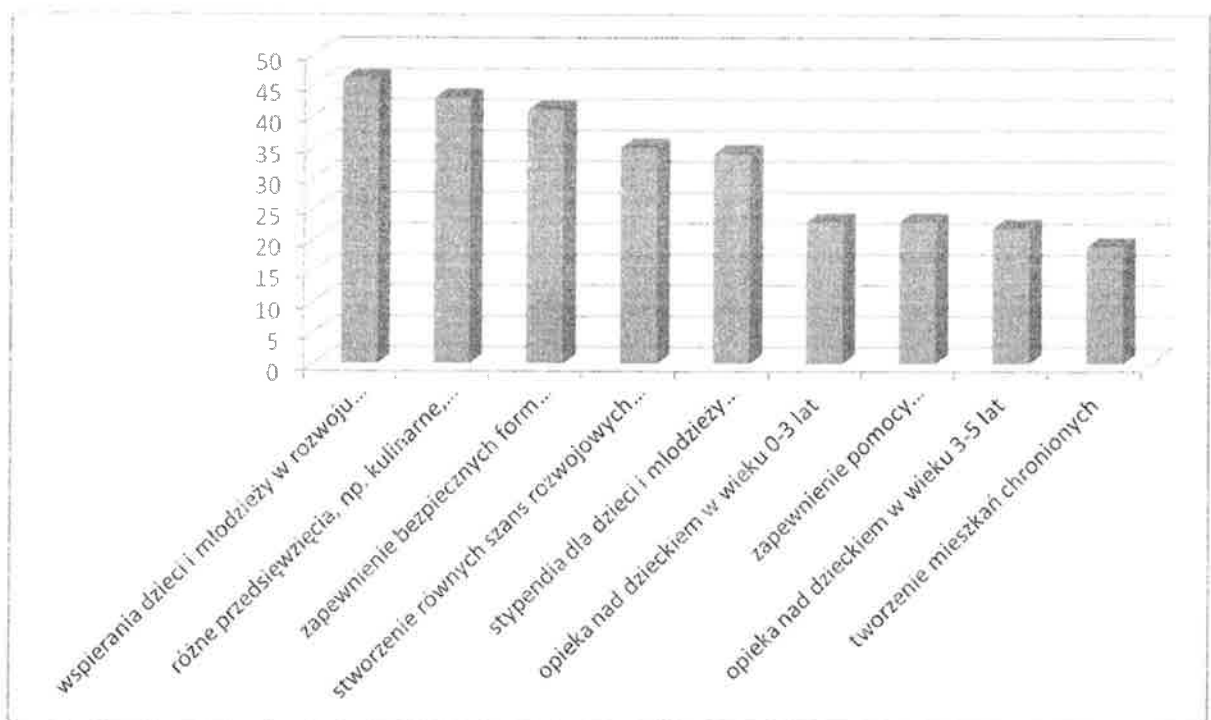
Jak oceniają Państwo stan techniczny bazy gminy i jej instytucji (np. Dom Kultury, szkoły, place zabaw)?



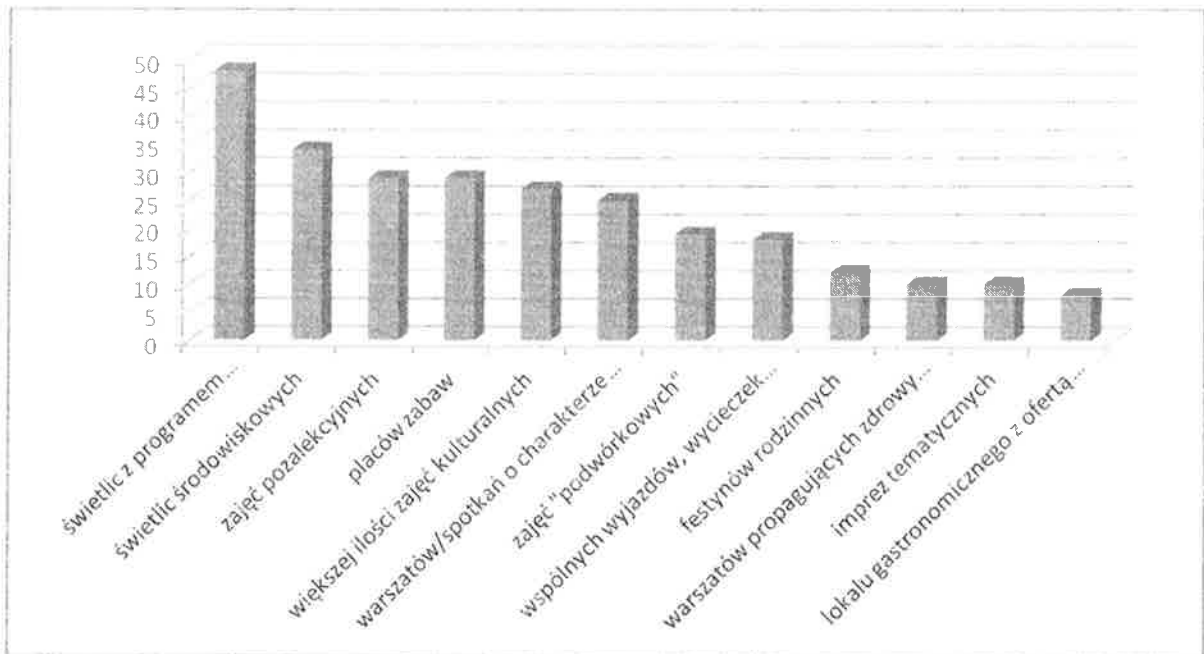
Czy instytucje takie jak powiat i gmina oferują w mieście dostateczną ofertę spędzania wolnego czasu?



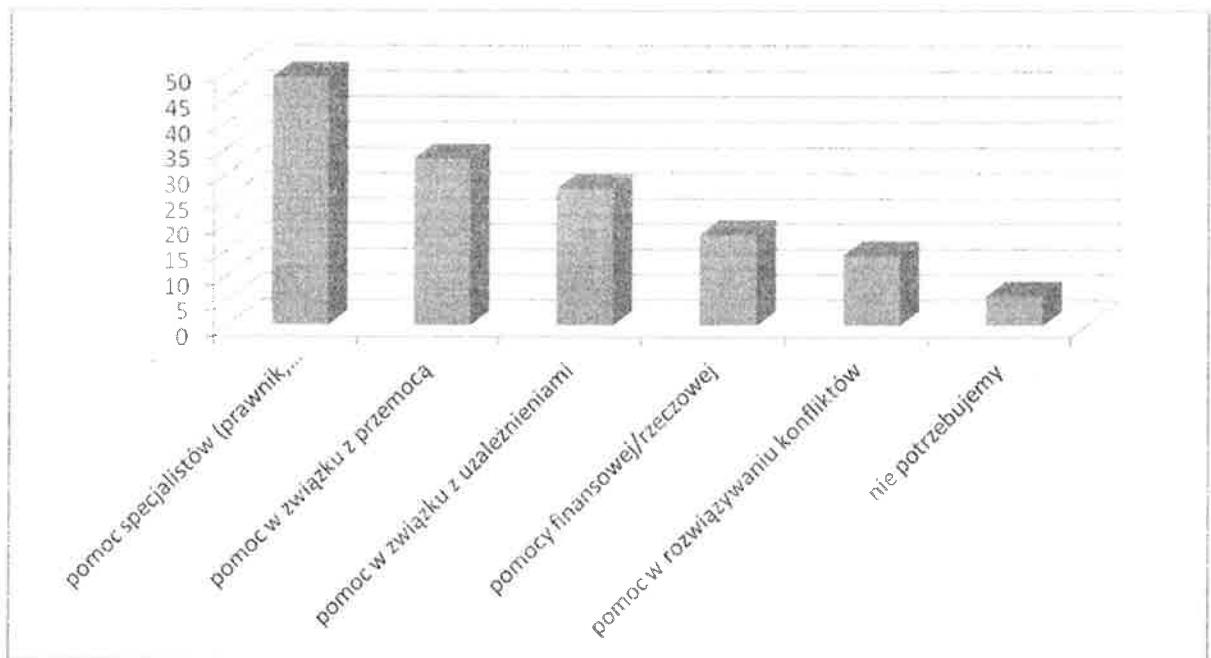
Jakie powinny być najważniejsze zadania gminy skierowane do dzieci, młodzieży i rodzin?



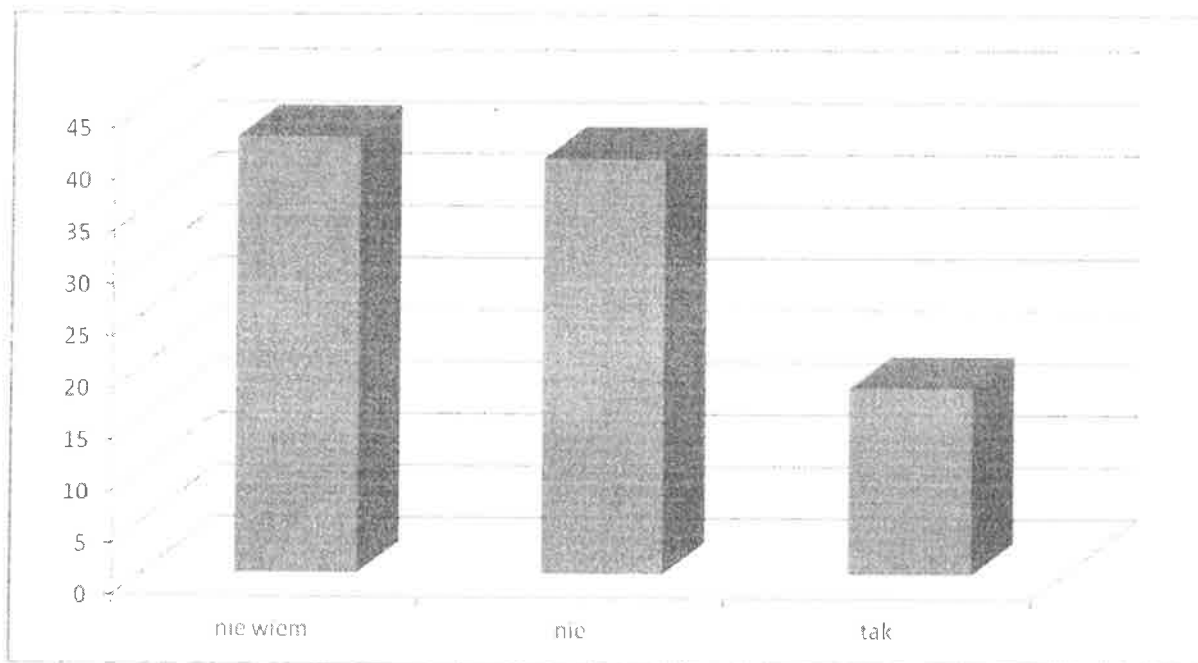
Jakiego rodzaju działań skierowanych do dzieci, młodzieży i rodzin brakuje na terenie gminy?



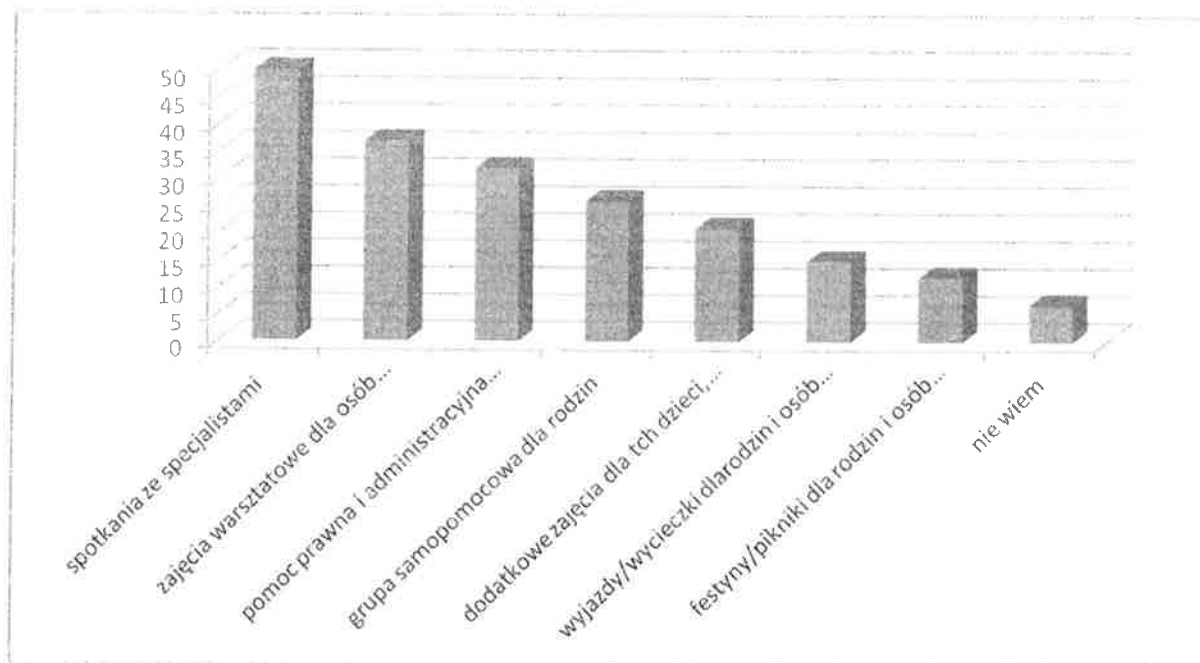
W jakich sprawach oczekujecie Państwo pomocy na gruncie rodziny od instytucji zewnętrznych?



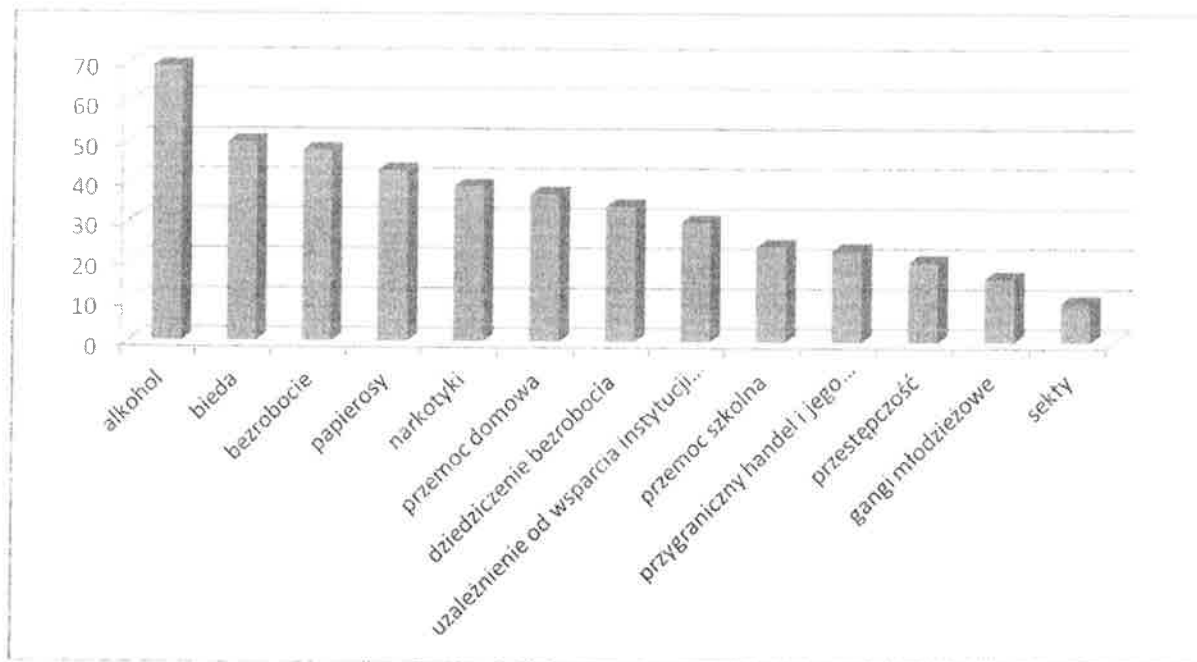
Czy oferta działań przeznaczonych dla rodzin, w których występuje problem niepełnosprawności jest wystarczająca?



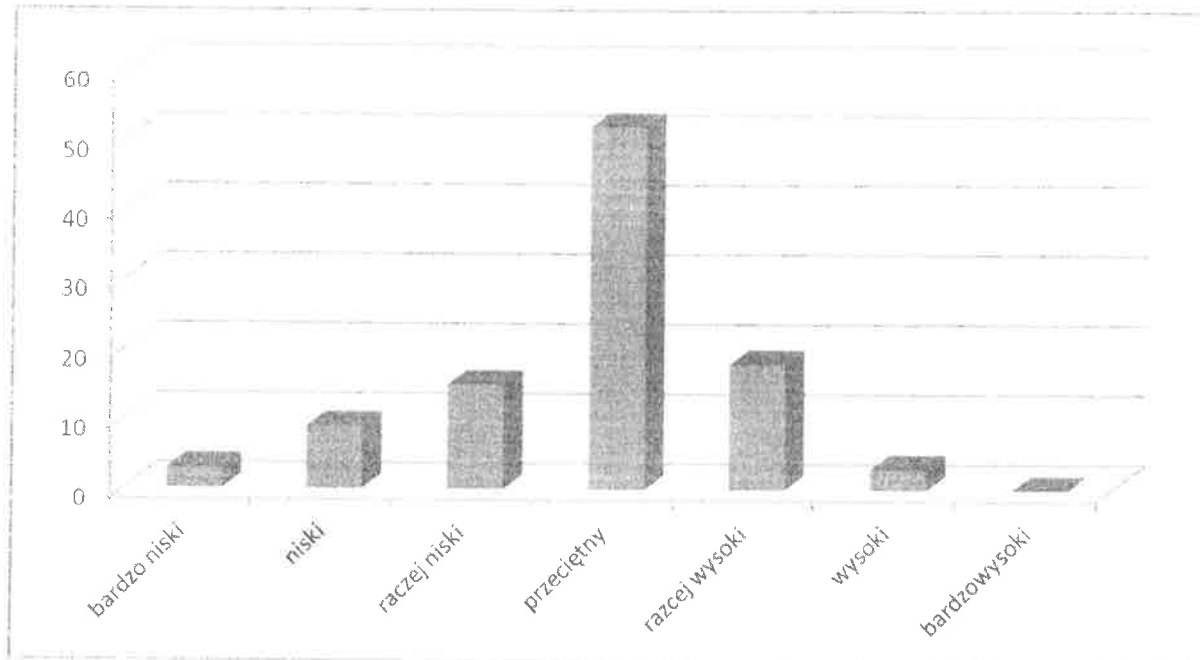
Jakie według Państwa działania powinny być skierowane do rodzin, w których występuje problem niepełnosprawności?



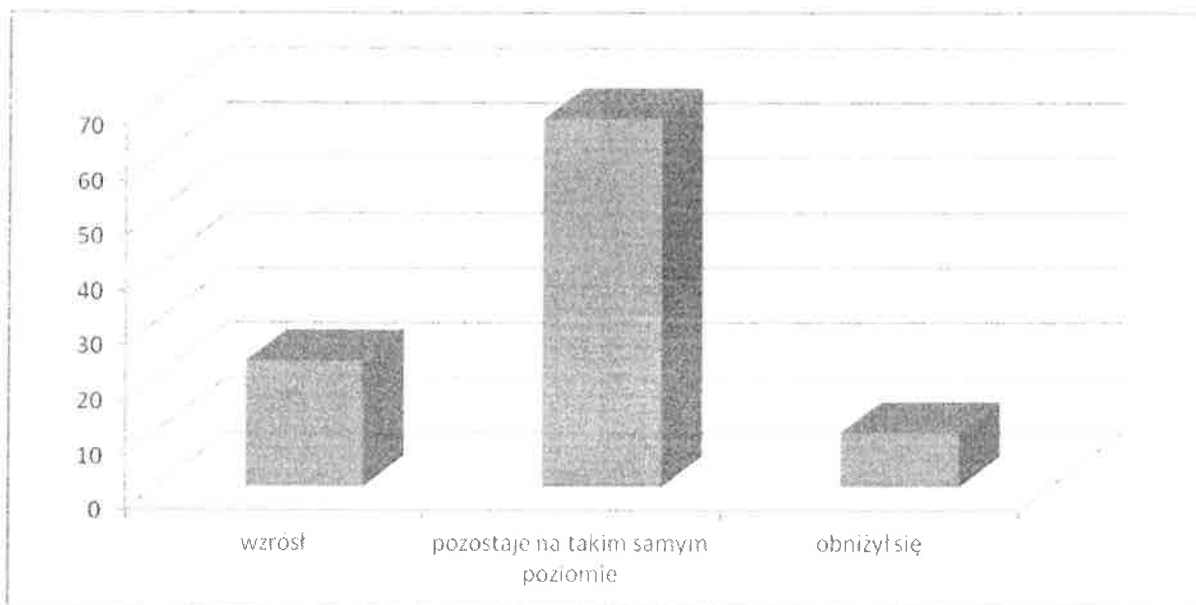
Jakie czynniki zagrażają prawidłowej sytuacji dziecka i rodziny w gminie Gołdap?



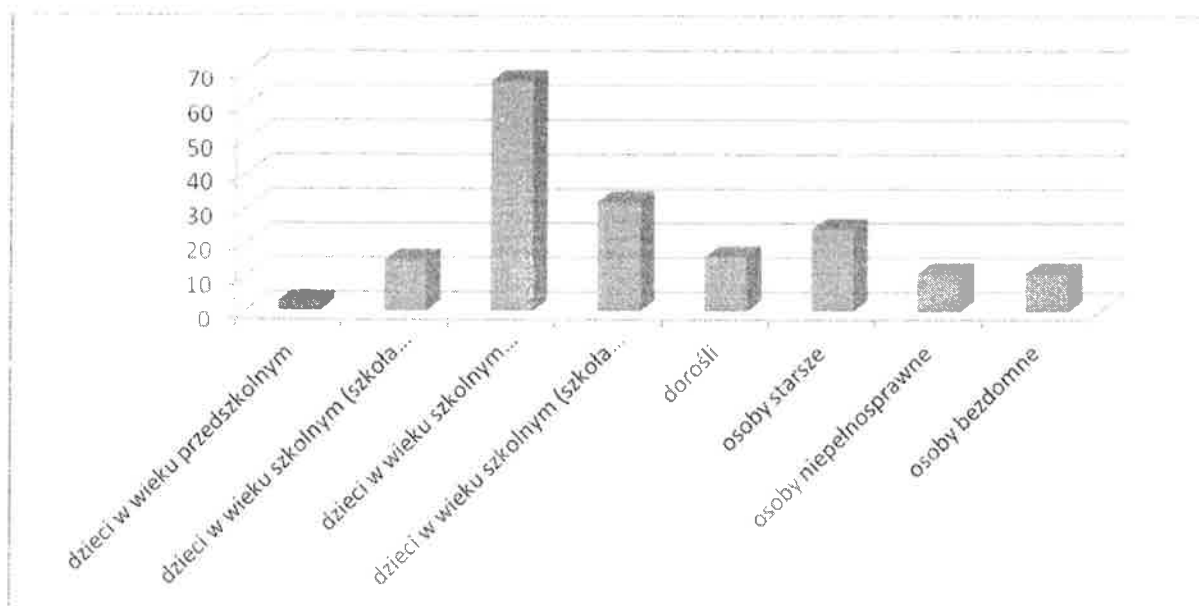
Jak oceniają Państwo poziom bezpieczeństwa w gminie Gołdap?



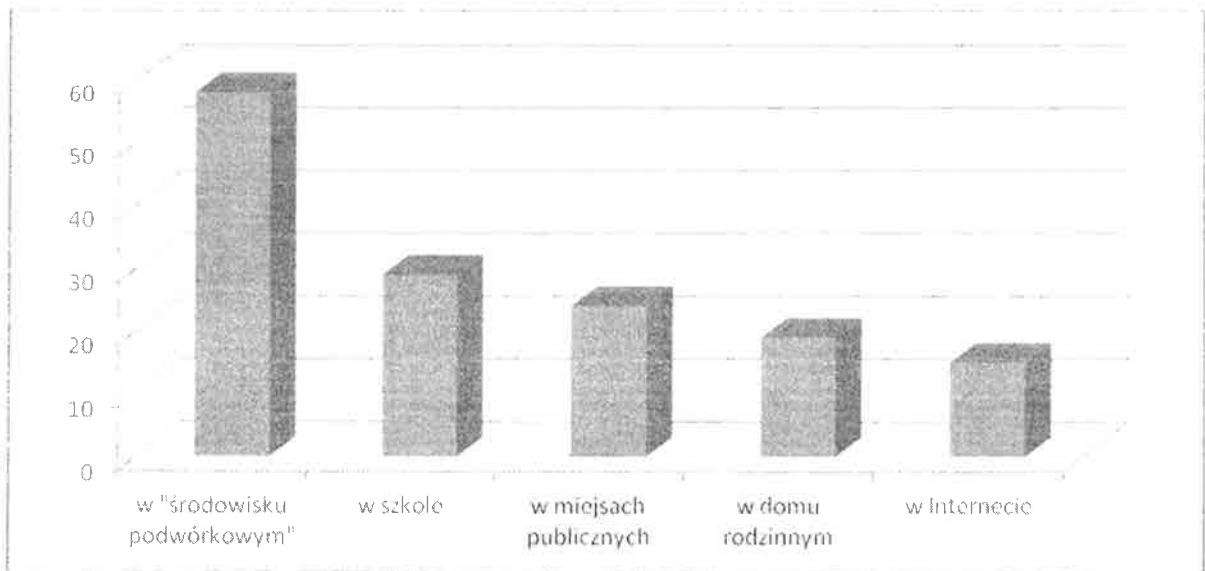
Jak kształtował się poziom zagrożeń w ciągu ostatniego roku?



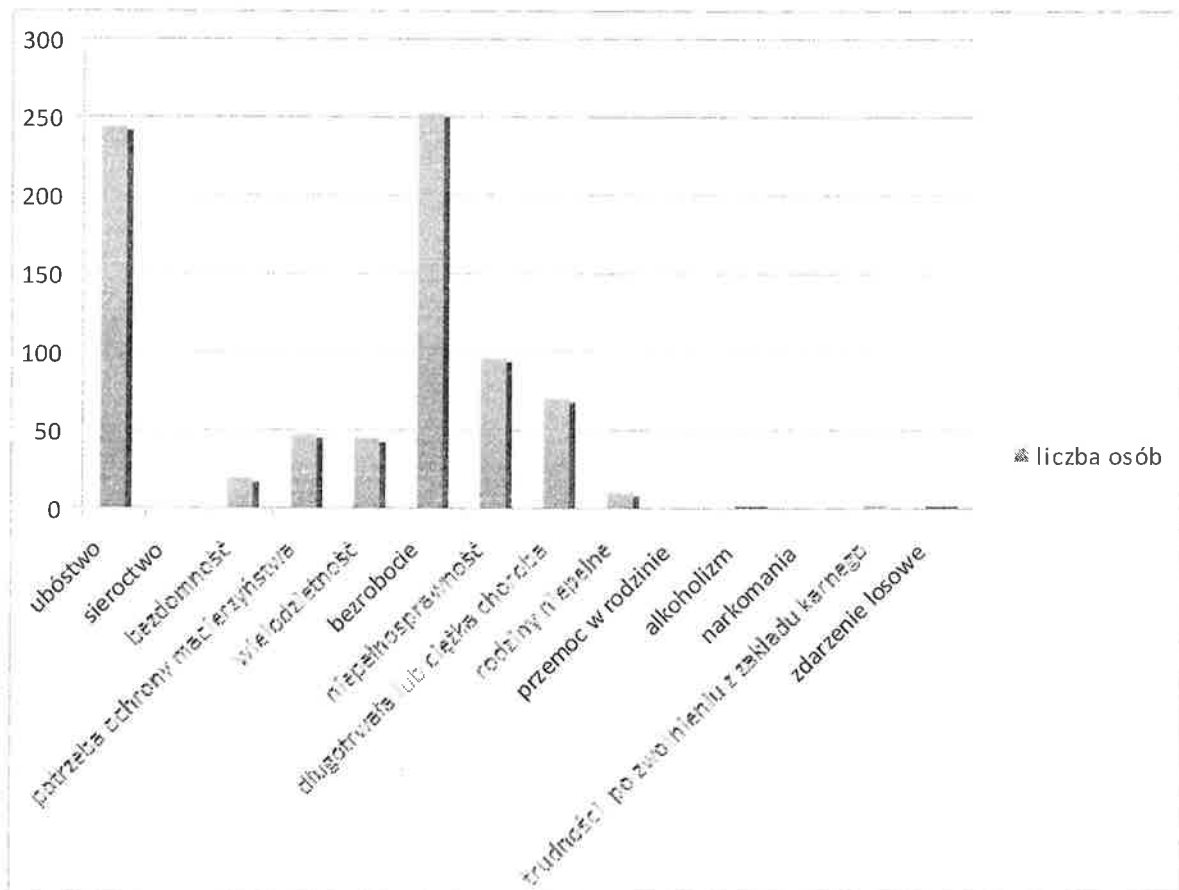
Kto jest najbardziej narażony na niebezpieczeństwo w gminie Gołdap?



Gdzie występują największe zagrożenia w gminie Gołdap?



Dysfunkcje społeczne występujące na terenie miasta, wśród osób korzystających z Miejskiego Ośrodka Pomocy Społecznej w Gołdapi:



Wśród osób korzystających w mieście z usług MOPS najczęstszym powodem korzystania z pomocy Ośrodka było ubóstwo (244 osoby), bezrobocie (252 osoby), niepełnosprawność (96 osób) oraz długotrwała lub ciężka choroba (70 osób).

2. Określenie delimitacji przestrzennej terytoriów wymagających wsparcia w oparciu o diagnozę i identyfikację potrzeb rewitalizacyjnych.

W poniższych tabelach przedstawiono metody obliczania wskaźników oraz warunki spełniania kryteriów.

Wskaźnik	Udział ludności korzystającej z pomocy społecznej w ogólnej populacji mieszkańców
Warunki spełnienia kryterium	Wartość wskaźnika uzyskanego dla analizowanego obszaru musi być wyższa od wartości wskaźnika uzyskanego dla obszaru całego miasta
Definicja	Osoby korzystające z zasiłków pomocy społecznej – osoby, które zgodnie z ustawą z 12 marca 2004r. o pomocy społecznej (Dz. U. Nr 64, poz. 593, z póź. zm.) są uprawnione do ubiegania się o przyznanie pomocy społecznej.
Dane liczbowe	Liczba mieszkańców korzystających z zasiłków pomocy społecznej - 959
	Liczba korzystających z pomocy społecznej z I obszaru analizowanego - 106
	Liczba korzystających z pomocy społecznej z II obszaru analizowanego - 19
	Liczba korzystających z pomocy społecznej z III obszaru analizowanego - 87
	Liczba korzystających z pomocy społecznej z III obszaru

Ponadlokalny program rewitalizacji sieci miast Cittaslow w zakresie miasta Gołdap

	analizowanego - 157	
	Liczba mieszkańców miasta – 13539	
	Liczba mieszkańców na I obszarze analizowanym- 1226	
	Liczba mieszkańców na II obszarze analizowanym- 130	
	Liczba mieszkańców na III obszarze analizowanym - 887	
	Liczba mieszkańców na IV obszarze analizowanym - 1708	
Źródło danych	Gmina Gołdap	
Sposób obliczeń	Liczba korzystających z pomocy społecznej Ogólna liczba mieszkańców miasta	
	Obliczenia	Wartość wskaźnika
Obszar całego miasta	$\frac{959}{13539} \times 100$	7,08
I Obszar analizowany	$\frac{106}{1226} \times 100$	8,65
II Obszar analizowany	$\frac{19}{130} \times 100$	14,62
III Obszar analizowany	$\frac{87}{887} \times 100$	9,81
IV Obszar analizowany	$\frac{157}{1708} \times 100$	9,19

Wartość wskaźnika liczby korzystających z pomocy społecznej w ogólnej populacji mieszkańców z I, II, III, IV obszaru analizowanego jest wyższa od wartości wskaźnika uzyskanego dla całego miasta.

Wskaźnik	Wartość stopy bezrobocia rejestrowanego
Warunki spełnienia kryterium	Wartość wskaźnika uzyskanego dla analizowanego obszaru musi być wyższa od wartości wskaźnika uzyskanego dla obszaru całego miasta
Definicja	Liczba osób bezrobotnych poszukujących pracy zarejestrowanych w Urzędzie Pracy w stosunku do osób w wieku produkcyjnym
Dane liczbowe	Liczba osób bezrobotnych na obszarze miasta – 975
	Liczba osób bezrobotnych zamieszkałych w I obszarze analizowanym – 90
	Liczba osób bezrobotnych zamieszkałych w II obszarze analizowanym - 12
	Liczba osób bezrobotnych zamieszkałych w III obszarze analizowanym – 75
	Liczba osób bezrobotnych zamieszkałych w IV obszarze analizowanym – 152
	Liczba osób w wieku produkcyjnym na terenie miasta – 9399
	Liczba osób w wieku produkcyjnym na zamieszkałych w I obszarze analizowanym - 790
	Liczba osób w wieku produkcyjnym na zamieszkałych w II obszarze analizowanym - 93
	Liczba osób w wieku produkcyjnym na zamieszkałych w III obszarze analizowanym -649
Liczba osób w wieku produkcyjnym na zamieszkałych w IV	

	obszarze analizowanym -1198	
Źródło danych	Gmina Gołdap	
Sposób obliczeń	<u>Liczba osób bezrobotnych</u> Liczba osób w wieku produkcyjnym	
	Obliczenia	Wartość wskaźnika
Obszar całego miasta	$\frac{975}{9399} \times 100$	10,37
I Obszar analizowany	$\frac{90}{790} \times 100$	11,39
II Obszar analizowany	$\frac{12}{93} \times 100$	12,90
III Obszar analizowany	$\frac{75}{649} \times 100$	11,56
IV Obszar analizowany	$\frac{152}{1198} \times 100$	12,69

Wartość wskaźnika stopy bezrobocia rejestrowanego na I, II, III, IV obszarze analizowanym jest wyższa od wartości wskaźnika uzyskanego dla całego miasta.

W związku z powyższym analizowany obszar spełnia kryterium wysoki poziom ubóstwa i wykluczenia w ramach kwalifikacji do objęcia rewitalizacją na podstawie Regionalnego Programu Operacyjnego Województwa Warmińsko – Mazurskiego na lata 2014-2020.

Obszary wyznaczone do rewitalizacji obejmują następujące ulice:

- 1) I obszar wyznaczony do rewitalizacji: Krótka, Mazurska, Żeromskiego.
- 2) II obszar wyznaczony do rewitalizacji: Promenada Zdrojowa, Jeziorowa, Stadionowa.
- 3) III obszar wyznaczony do rewitalizacji: Kościuszki, Partyzantów.
- 4) IV obszar wyznaczony do rewitalizacji: Jaćwieska, Armii Krajowej, Tatyzy.

Łączna liczba zamieszkałych na obszarach wyznaczonych do rewitalizacji wynosi 3951 osoby i stanowi 29,18% mieszkańców miasta Gołdap i 19,33% mieszkańców Gminy Gołdap.

Powierzchnia obszarów wynosi 0,80 km² i stanowi 4,71% powierzchni miasta Gołdap i 0,22% powierzchni gminy Gołdap.

3. Opis Zintegrowanych Przedsięwzięć Inwestycyjnych.

1.	Lokalizacja
Gołdap	
2.	Nazwa Zintegrowanego Przedsięwzięcia Inwestycyjnego
Aktywizacja społeczności lokalnej oraz wzrost dostępności i jakości usług kulturalnych poprzez rewitalizację Domu Kultury w Gołdapi.	
3.	Opis Zintegrowanego Przedsięwzięcia Inwestycyjnego – przedmiot przedsięwzięcia, zakres rzeczowy, krótki opis tła i uzasadnienia potrzeby realizacji przedsięwzięcia
Oferta kulturalna stanowi istotny element życia społecznego i turystycznego (przyciągając turystów dzięki odpowiednio zaplanowanym atrakcjom) gminy. Usługi kulturalne (liczba, różnorodność, jakość) stanowić mogą przewagę (siłę dominacji) we wszystkich wymiarach przestrzennych – od lokalnego, poprzez regionalny, aż po krajowy. Organizacja wydarzeń artystycznych (koncertów, spektakli, wernisaży itp.), prowadzenie szeroko pojętej edukacji społeczno-kulturalnej, zajęć/warsztatów tematycznych, wymian młodzieżowych, doskonale poszerza wiedzę i umiejętności uczestników, umożliwiając im wyrównanie szans edukacyjnych w stosunku do rówieśników z dużych ośrodków miejskich. Centrum kulturalnym gminy jest miasto – to w Gołdapi odbywają się wszystkie wydarzenia i spotkania kół i klubów. Kultywowanie tradycji i uczestnictwo w wydarzeniach kulturalnych umacnia identyfikację i przywiązanie do gminy oraz zwiększa poczucie tożsamości. Istnieje potrzeba pobudzenia w społeczności lokalnej (nie tylko młodzieży, ale także	

dorosłych) wysokich aspiracji i potrzeby osobistego rozwoju, poprzez czynny udział w tak zwanym amatorskim ruchu artystycznym (zwłaszcza wśród grup zagrożonych wykluczeniem społecznym). Adresowane zajęcia artystyczne powinny bazować na naturalnych i powszechnie akceptowanych formach ekspresji twórczej takiej jak muzyka, taniec, teatr/drama.

Prowadzenie zajęć muzycznych osadzonych we współczesnych standardach wymaga posiadania zaplecza w postaci nowoczesnych instrumentów, studia nagrań i środków wyrazu artystycznego oraz przystosowanej bazy lokalowej. Oferta, którą pragniemy ubogacić oraz zbudować, opierać się będzie na zajęciach i warsztatach wokalnych z różnych stylów.

Podobnie wygląda kwestia związana z prowadzeniem nowoczesnych zajęć tanecznych takich jak hip hop, modern jazz, c-walk itp. Wymagają one przestrzeni, sprzętu nagłośnieniowo - technicznego i doświadczonych w prowadzeniu warsztatów instruktorów/trenerów.

W chwili obecnej brak bazy lokalowej powoduje kolidowanie ze sobą poszczególnych zajęć, które zmuszone są dzielić ze sobą, wspólną, skromną przestrzeń tym samym ogranicza to pełnowartościowe ich prowadzenie dla już aktywnych uczestników oraz zupełnie wyklucza zaangażowanie nowych. Istniejące grupy artystyczne nie mają gdzie prezentować swoich dokonań i postępów. Powyższe czynniki ograniczają możliwość prowadzenia szeroko pojętej animacji kulturalnej, która jest podstawową i sprawdzoną metodą aktywizacji, budowania kapitału społecznego, wyrównywania szans i rozbudzania aspiracji edukacyjnych oraz samokształcenia, profilaktyki przeciwko wykluczeniu i różnym patologiom społecznym (alkoholizm, narkomania, ekskluzja, brak aspiracji, problemy wychowawcze itp.).

Działania:

I. Rewitalizacja i rozbudowa budynku Domu Kultury w Gołdapi.

Planuje się dokonać rozbudowy gołdapskiego Domu Kultury, która polegać będzie na dobudowaniu bryły budynku do istniejącej zwartej zabudowy Domu Kultury. Placówka posiada dokumentację budowlaną. W nowej przestrzeni znajdzie się pracownia muzyczna - pomieszczenie do przeprowadzania prób muzycznych oraz nauki gry na instrumentach, reżyserka - pomieszczenie przeznaczone do nagrań, pomieszczenie przeznaczone na zaplecze socjalne, zaplecze sanitarne, szatnia, sala wielofunkcyjna – pomieszczenie przeznaczone do przeprowadzania prób teatralnych i tanecznych oraz małych koncertów i przedstawień.

II. Zakup wyposażenia

Zakupione zostanie wyposażenie do pracowni, sal w dobudowanym budynku oraz sprzęt niezbędny do organizowania imprez kulturalnych. Zostaną organizowane imprezy, wydarzenia promocyjne, adresowane do społeczności lokalnej oraz turystów.

III. Wdrożenie działań integracyjno – aktywizacyjnych

W ramach działania planujemy w dobudowanej części Domu Kultury uruchomienie studia nagrań, w celu rejestracji materiałów „demo” a także podkładów i tła muzycznego na potrzeby realizacji widowisk, spektakli i materiałów filmowych uczestników zajęć naszej instytucji jak również innych placówek (np. szkoły gminne, organizacje pozarządowe); uruchomienie sali prób teatralnych, tanecznych, muzycznych, w których odbywać się będą zajęcia dla dzieci, młodzieży, dorosłych, a także osób niepełnosprawnych i zagrożonych wykluczeniem społecznym. Dobudowany obiekt ma pełnić funkcję bazy integracyjnej i aktywizującej różne grupy społeczne do aktywnego współdziałania w tworzenie, kształtowanie i wzbogacanie oferty gołdapskiego Domu Kultury.

4.	<p>Wyszczególnienie poszczególnych projektów wchodzących w skład zintegrowanego przedsięwzięcia inwestycyjnego ze wskazaniem ich wartości całkowitej oraz osi priorytetowych Regionalnego Programu Operacyjnego Województwa Warmińsko Mazurskiego na lata 2014-2020 w ramach których planowane jest uzyskanie dofinansowania na ich realizację</p>
	<ol style="list-style-type: none"> 1. Rewitalizacja i rozbudowa budynku Domu Kultury w Gołdapi (oś priorytetowa PI 9b), wartość inwestycji 1 200 000 zł. 2. Zakup trwałego wyposażenia Domu Kultury oraz prowadzenie nowoczesnej działalności kulturalno – społecznej (oś priorytetowa PI 6c), wartość projektu 600 000 zł. 3. Wdrożenie działań integracyjno – aktywizujące (oś priorytetowa PI 9i), wartość projektu 400 000 zł.
5.	<p>Cele zintegrowanego przedsięwzięcia inwestycyjnego</p>
	<ul style="list-style-type: none"> - zwiększenie znaczenia kultury w Gołdapi jako czynnika stymulującego rozwój społeczno-gospodarczy miasta; - wzbogacenie oferty turystycznej Gołdapi; - przystosowanie Domu Kultury w Gołdapi do prowadzenia w nowoczesny sposób działalności kulturalnej i integracyjno – aktywizującej; - podniesienie standardu Domu Kultury w Gołdapi poprzez zwiększenie jakości oferowanych usług i atrakcyjności oferty programowej; - stworzenie możliwości edukacji poza formalnej społeczności lokalnej; - stworzenie atrakcyjnych form spędzania wolnego czasu poprzez organizację imprez kulturalnych adresowanych do mieszkańców i turystów; - podniesienie aktywności i aspiracji lokalnej społeczności poprzez umożliwienie uczestniczenia w różnych formach edukacji kulturalnej i społecznej w oparciu o nowoczesną bazę dydaktyczną i sprzętową, - zapobieganie wykluczeniu społecznemu i patologiom społecznym takim jak alkoholizm, narkomania, ekskluzja, brak aspiracji, problemy wychowawcze itp.
6.	<p>Zakładane efekty przedsięwzięcia</p>
	<p>Realizacja przedsięwzięcia przyczyni się do:</p> <ul style="list-style-type: none"> - wzrostu jakości i różnorodności oferty kulturalnej jako metody „docierania” do wielu grup społecznych (zwłaszcza zagrożonych wykluczeniem); - podniesienie poziomu kulturalnego społeczności lokalnej jako podstawy do ogólnego rozwoju społeczno-obywatelskiego (podniesienie aspiracji edukacyjnych) oraz przeciwdziałanie patologiom

	społecznym, - zwiększenia liczby widzów oraz turystów, odbiorców imprez kulturalnych organizowanych przez Dom Kultury w Gołdapi; - wzrost zaangażowania mieszkańców w działania kulturalno – społeczne; - uzupełnienia oferty edukacji poza formalnej;
7.	Beneficjent/Beneficjenci
	Gmina Gołdap
8.	Jednostka zarządzająca/koordynująca
	Gmina Gołdap (Dom Kultury w Gołdapi)
9.	Stan zaawansowania prac przygotowawczych
	Dom Kultury w Gołdapi posiada projekt budowlany
10.	Przewidywany okres realizacji zintegrowanego przedsięwzięcia inwestycyjnego
	2015-2017
11.	Budżet przedsięwzięcia
	Całkowita wartość Zintegrowanego Przedsięwzięcia Inwestycyjnego 2 200 000 PLN
12.	Planowane źródła finansowania przedsięwzięcia
	EFRR, EFS, środki własne
13.	Możliwe przedsięwzięcia komplementarne

1.	Lokalizacja
	OŚRODEK SPORTU I REKREACJI W GOŁDAPI Gołdap, obiekty przy ul: Partyzantów, Promenada Zdrojowa, Stadionowa
2.	Nazwa Zintegrowanego Przedsięwzięcia Inwestycyjnego

Rewitalizacja przestrzeni publicznych Gołdapi.

3. Opis Zintegrowanego Przedsięwzięcia Inwestycyjnego – przedmiot przedsięwzięcia, zakres rzeczowy, krótki opis tła i uzasadnienia potrzeby realizacji przedsięwzięcia

W ramach przedsięwzięcia planuje się przeprowadzenie wielu zróżnicowanych i odpowiadających potrzebom działań, które zaktywizują młodzież oraz osoby zagrożone wykluczeniem a także osoby z grupy ryzyka utraty zdrowia lub jego pogorszenia. Zakłada się, że efektem wszystkich działań będzie pobudzenie aktywności grup docelowych i zmniejszenie potrzeb w zakresie pomocy społecznej i wychowawczej młodzieży a także zmniejszenie ilości chorób wśród osób aktywnych zawodowo.

Aktywność fizyczna jest jednym z najważniejszych elementów prozdrowotnego stylu życia. Lekarze sportowi, fizjodolzy i kardiologowie próbują uświadamiać jak wielką rolę odgrywa profilaktyka ruchowa w umacnianiu zdrowia, kondycji psychicznej, kształtowaniu sprawności i wydolności oraz zapobieganiu wielu chorobom metabolicznym. Ponadto problemy układu i narządów ruchu według danych Zakładu Ubezpieczeń Społecznych generują najdłuższe zwolnienia lekarskie np. choroby kręgosłupa. Zapobieganie tym chorobom, poprzez aktywizację ruchową, uprawianie tzw. aktywnego trybu życia, sportów, wycieczki turystyczne, są najlepszym sposobem przeciwdziałania powstawaniu wad rozwojowych u dzieci i młodzieży oraz są doskonałą profilaktyką. Wszystkie dane Ministerstwa Zdrowia wskazują na postępujące problemy psychiczne np. depresje, nerwice, które znacząco obniżają aktywność zawodową. Poważnym problemem sygnalizowanym przez pedagogów szkolnych oraz pracowników Ośrodka Pomocy Społecznej w Gołdapi i Powiatowego Centrum Pomocy Rodzinie są problemy wychowawcze dzieci i młodzieży szkolnej. Zagospodarowanie wolnego czasu, stworzenie przyjaznych miejsc, w których mogą wypełnić wolny czas.

PROJEKT A

Jednym z kluczowych przedsięwzięć inwestycyjnych w gminie Gołdap w ostatnich latach była rewitalizacja obiektów powojkowych na obiekty sportowe oraz pod potrzeby instytucji publicznych, edukacyjnych i szkoleniowych. Na terenie opuszczonych i zdewastowanych XIX koszar przy ul Partyzantów zbudowano halę widowiskowo-sportową, a pozostałe obiekty zaadaptowano na pływalnię, muzeum, budynek Centrum Edukacyjno-Szkoleniowego. Z różnych powodów, w tym braku zgody konserwatora zabytków modernizacja i rozbudowa nie objęła termomodernizacji istniejących obiektów. Ciepło pozyskiwane jest z centralnej ciepłowni miejskiej lub własnych dwóch kotłowni. Brak jest właściwej termoizolacji

budynków. Wybudowane obiekty, w tym pływalnia pozbawione są niezbędnej przestrzeni do prowadzenia usług związanych z poprawą zdrowia, sprawności fizycznej.

Pływalnia posiada tylko jedną nieckę, która musi spełniać przede wszystkim funkcję rekreacyjną i rehabilitacyjną. Ważnym elementem, który uzupełni i odpowie na potrzeby korzystających, głównie osób w zaawansowanym wieku oraz młodzieży nieumiejącej pływać i zagospodarować swojego czasu, jest wybudowanie w miejscu istniejących trybun płytkiego basenu rekreacyjnego z urządzeniami relaksującymi, masującymi, poprawiającymi samopoczucie, etc.

Działania:

- opracowanie dokumentacji technicznej i konserwatorskiej,
- wykonanie audytu energetycznego;
- opracowanie inwentaryzacji i ekspertyz technicznych obiektu,
- modernizacja budynku pływalni poprzez budowę w miejscu trybun basenu dla dzieci i osób nieumiejących pływać o charakterze wyłącznie rekreacyjnym wyposażonym w urządzenia do masażu, rozbudowę siłowni o przestrzeń tarasową, modernizację budynku pływalni poprzez wybudowanie pomiędzy łącznikiem hali a basenem pomieszczeń podbasenu (w wybudowanej części piwnicznej), pomieszczeń pod usługi okołozdrowotne, fryzjerskie, kosmetyczne oraz gastronomii i nadanie im przez to nowych funkcji,
- zakup sprzętu i wyposażenie wyremontowanych pomieszczeń,
- wykonanie termomodernizacji budynku pływalni, Centrum Dydaktyczno-Szkoleniowego,
- montaż urządzeń do pozyskiwania energii cieplnej z promieni słonecznych oraz pomp ciepła i modernizacja instalacji.

Koszt inwestycji: 7.500.00,00 PLN

PROJEKT B

Bardzo istotnym miejscem z punktu widzenia korzyści społecznych jest plaża miejska nad brzegiem jeziora Gołdap z zespołem budynków i obiektów służących aktywnemu wypoczynkowi. Plaża miejska w Gołdapi jest bardzo słabo wyposażona w obiekty mogące wypełnić oczekiwania młodzieży mającej problemy z zagospodarowaniem wolnego czasu, wykorzystującym go nietwórczo. Zlokalizowana jest w części miasta, w której można zaobserwować szczególnie intensywnie występujące wykluczenie społeczne. Świadczy o tym m. in. duża liczba świadczeniobiorców z Ośrodka Pomocy Społecznej, wysoki odsetek bezrobocia, agresja wśród młodzieży wynikająca z braku umiejętności zagospodarowania wolnego czasu, wandalizm, zachowania aspołeczne. Są to warunki sprzyjające powstawaniu tzw. dziedzicznego wykluczenia społecznego. W ramach działań na terenie plaży miejskiej w

przedwojennym budynku obecnie wykorzystywanym jako hangar na sprzęt pływający oraz recepcję, planujemy utworzyć Młodzieżowe Centrum Wodne pełniące rolę także klubu np. Klubu Integracji Społecznej czy świetlicy, będące przestrzenią, w której młodzi ludzie – w tym również młodzież zagrożona wykluczeniem społecznym - będą mogli swobodnie się spotykać i pracować nad wspólnymi inicjatywami. Jego funkcjonowanie ma mieć charakter twórczy, oparty na aktywności grup zainteresowań z różnych dziedzin (np. żeglarstwo, ratownictwo wodne, sporty wodne np. kajakerstwo), co stanowić będzie pomoc w usamodzielnieniu życiowym młodych osób, ich integracji ze środowiskiem, wyrobieniu właściwych postaw społecznych oraz wzmocnieniu poczucia własnej wartości, tolerancji i akceptacji dla innych. W ramach projektu planuje się wyposażenie Młodzieżowego Centrum Wodnego w zakresie dostosowania do świadczonych usług oraz sfinansowanie kosztów jego działalności przez 5 lat od zakończenia realizacji projektu.

Dotychczasowe działania inwestycyjne skupiały się na wzroście konkurencyjności i atrakcyjności terenów zlokalizowanych przy jeziorze Gołdap. Powstała Promenada Zdrojowa, pijalnia wód leczniczych, park kinezyterapeutyczny, tężnie. Koniecznym jest, z punktu widzenia potrzeb wewnętrznych – społeczności lokalnej modernizacja linii brzegowej – plaży miejskiej pod kątem pobudzenia aktywności i zaspokojenia potrzeb lokalnych. Realizacja projektu wpisuje się w realizację priorytetu inwestycyjnego PI 6c

W ramach realizacji PROJEKTU B planuje się zapewnienie 2 miejsc pracy (instruktorzy, szkutnik). Działania:

- modernizację budynku hangaru przy plaży miejskiej;
- adaptacja budynku sanitariatu do potrzeb osób niepełnosprawnych,
- zainstalowanie instalacji fotowoltaicznych do ogrzewania ciepłej wody użytkowej,
- zagospodarowanie brzegu jeziora poprzez budowę placu zabaw oraz trybun przy boiskach do siatkówki plażowej,
- zakup wyposażenia.

Wartość projektu B - 2 500 000 PLN

PROJEKT C - Przedsięwzięciem zintegrowanym będą działania na rzecz integracji społecznej Gołdapi w odniesieniu do środowisk zagrożonych wykluczeniem społecznym. Zadanie wpisuje się w priorytet 9iv, na które będzie składało się prowadzenie szkół żeglarskich, warsztatu szkutniczego, oraz sportów wodnych (np. kajakerstwo, wioślarstwo) a także ratownictwa wodnego lub nurkowania. Zadanie będzie obejmowało prowadzenie całorocznych regularnych zajęć i rozszerzanie ich o nowe działania (nowe dyscypliny zainteresowania, szkoły życia, itp.

Wartość projektu C – 520 000 PLN

4.	<p>Wyszczególnienie poszczególnych projektów wchodzących w skład zintegrowanego przedsięwzięcia inwestycyjnego ze wskazaniem ich wartości całkowitej oraz osi priorytetowych Regionalnego Programu Operacyjnego Województwa Warmińsko Mazurskiego na lata 2014-2020 w ramach których planowane jest uzyskanie dofinansowania na ich realizację</p>
<p>Projekt A - Modernizacja pływalni – 5 500 000 PLN; PI9b jako inwestycja uzupełniająca PI4c – 2 000 000,00 Projekt B – Urządzenie nabrzeża Jeziora Gołdap – 2 500 000 PLN; PI6c Projekt C - Działania integracji społecznej - 520 000 PLN; PI9iv</p>	
5.	<p>Cele zintegrowanego przedsięwzięcia inwestycyjnego</p>
<ol style="list-style-type: none"> 1. pobudzenie aktywności społecznej i zawodowej osób wykluczonych lub zagrożonych wykluczeniem społecznym; 2. stworzenie możliwości do zagospodarowania czasu wolnego młodzieży i osobom zagrożonym wykluczeniem; nadanie nowych umiejętności społecznych przydatnych do radzenia sobie w trudnych sytuacjach życiowych; 3. zwiększenie dostępu do usług około zdrowotnych; 4. stworzenie warunków do podnoszenia kwalifikacji, umiejętności i wiedzy; 5. zwiększenie dostępu do zatrudnienia przez osoby poszukujące pracy, 6. zachowanie i podniesienie atrakcyjności lokalnych zasobów przyrodniczych i leczniczych; 7. nadanie walorów funkcjonalnych i estetycznych przestrzeni rewitalizowanej; 8. poprawa dostępu do usług publicznych. 	
6.	<p>Zakładane efekty przedsięwzięcia</p>
<ul style="list-style-type: none"> ✓ wzrost zatrudnienia osób objętych projektem; ✓ wzrost mobilności zawodowej osób objętych projektem; ✓ wzrost zainteresowania usługami społecznymi przez osoby niepełnosprawne; ✓ wzrost atrakcyjności społecznej obszaru rewitalizowanego; ✓ poprawa stanu technicznego obiektów i terenów na obszarze rewitalizowanym, ✓ rozwój usług publicznych na obszarze rewitalizowanym; ✓ poprawa dostępności terenu rewitalizowanego dla mieszkańców gminy. 	

7.	Beneficjent/Beneficjenci
Gmina Gołdap	
8.	Jednostka zarządzająca/koordynująca
Gmina Gołdap (Ośrodek Sportu i Rekreacji w Gołdapi)	
9.	Stan zaawansowania prac przygotowawczych
10.	Przewidywany okres realizacji zintegrowanego przedsięwzięcia inwestycyjnego
2016-2020	
11.	Budżet przedsięwzięcia
Całkowita wartość Zintegrowanego Przedsięwzięcia Inwestycyjnego 10 520 000 PLN.	
12.	Planowane źródła finansowania przedsięwzięcia
EFRR, EFS, środki własne	
13.	Możliwe przedsięwzięcia komplementarne
<ul style="list-style-type: none"> • Modernizacja i rozbudowa budynków przy ul Partyzantów poprzez budowę łącznika • Modernizacja i termomodernizacja budynków ośrodka wypoczynkowego Słoneczny Zakątek przy plaży miejskiej • Wydłużenie oferty turystycznej o sezon zimowy poprzez zakup armatki naśnieżającej narciarskie trasy biegowe oraz ratraka • Budowa oświetlonej ścieżki rowerowej łączącej centrum miasta z dzielnicą uzdrowską • Wdrożenie projektu roweru miejskiego 	

1.	Lokalizacja
	<ul style="list-style-type: none"> • Ośrodek Pomocy Społecznej w Gołdapi, ul. Jaćwieska 9; • Muzeum Ziemi Gołdapskiej przy Bibliotece Publicznej w Gołdapi, ul. Partyzantów 31; • Szkoła Podstawowa Nr 3 im. T. Kościuszki w Gołdapi, ul. Tadeusza Kościuszki 25; • Przedszkole Samorządowe Nr 1 w Gołdapi, ul. Jaćwieska 17;
2.	Nazwa Zintegrowanego Przedsięwzięcia Inwestycyjnego
	„Pod dobrymi skrzydłami” – poprawa jakości życia mieszkańców Gołdapi poprzez rozwój systemu wsparcia rodzin w Gołdapi”
3.	Opis Zintegrowanego Przedsięwzięcia Inwestycyjnego – przedmiot przedsięwzięcia, zakres rzeczowy, krótki opis tła i uzasadnienia potrzeby realizacji przedsięwzięcia
	<p>Gołdap - miasto, dla którego mieszkańców mazurskie tężnie solankowe, zrewitalizowane centrum miasta oraz tereny nad jeziorem to szczyt piramidy Masłowa, szczyt, który nie ma prawdziwej podbudowy – wysoki wskaźnik bezrobocia, duży odsetek osób korzystających ze wsparcia pieniężnego systemu pomocy społecznej, mnogość wszczętych procedur Niebieska Karta, problem uzależnienia, brak umiejętności porozumienia i zrozumienia w rodzinach, problemy opiekuńczo-wychowawcze, powielanie przez dzieci i młodzież biernych postaw obserwowanych u rodziców. Uważny obserwator z łatwością zauważy, że z „nowości”, które powstały w mieście w ostatnim czasie, korzystają stale te same osoby – aktywne zawodowo, społecznie, wolne od uzależnień, chorób ... Reszta mieszkańców pozostaje roszczeniowa, mało aktywna zawodowo i społecznie i niechętnie korzysta z nowo powstałych inwestycji. Nie potrafi cieszyć się życiem ponieważ spętana jest licznymi problemami. Dlatego tak ważne dla mieszkańców Gołdapi jest podjęcie zintegrowanego działania przez instytucje, które są najbliżej ludzi: przedszkole, szkoła, biblioteka, ośrodek pomocy społecznej. Adaptacja, modernizacja budynków oraz usuwanie deficytów funkcji przestrzeni wymienionych instytucji pozwoli na podejmowanie działań ukierunkowanych na niwelowanie zjawisk związanych z problemami społecznymi, aktywizowanie lokalnej społeczności oraz podniesienie jakości życia wszystkich grup społecznych. Zintegrowane przedsięwzięcie inwestycyjne „Pod dobrymi skrzydłami” to odpowiedź na rozeznane potrzeby Gołdapian, recepta na ich problemy, to system wsparcia rodzin w różnych etapach życia.</p>
4.	Wyszczególnienie poszczególnych projektów wchodzących w skład zintegrowanego przedsięwzięcia inwestycyjnego ze wskazaniem ich

wartości całkowitej oraz osi priorytetowych Regionalnego Programu Operacyjnego Województwa Warmińsko Mazurskiego na lata 2014-2020 w ramach których planowane jest uzyskanie dofinansowania na ich realizację

1. OŚRODEK POMOCY SPOŁECZNEJ W GOŁDAPI

- Kompleksowa modernizacja energetyczna budynku Ośrodka Pomocy Społecznej w Gołdapi oraz modernizacja i wyposażenie poddasza Ośrodka Pomocy Społecznej w Gołdapi na cele CENTRUM WSPIERANIA RODZINY (CWR) „Pod dobrymi skrzydłami”: termomodernizacja budynku, zainstalowanie kolektorów słonecznych, wymiana dachu oraz remont i dostosowanie pomieszczeń, doprowadzenie CO, energii elektrycznej, wody, kanalizacji.

Oś priorytetowa: Efektywność energetyczna. Priorytet inwestycyjny 4c – wartość całkowita 1.000.000 PLN

Wyposażenie pomieszczeń CENTRUM WSPIERANIA RODZINY (CWR) „Pod dobrymi skrzydłami” – pomieszczenia dla „pomagaczy” zapewniające intymność, wygodę, ciszę i spokój, pokój autentycznej zabawy matki z dzieckiem, sala dla grup wsparcia – kobiet doświadczających przemocy, kobiet po mastektomii, rodziców po stracie. Zaadoptowanie części parkingu przy Ośrodku Pomocy Społecznej w Gołdapi na plac zabaw dla dzieci: plac z bezpiecznym podłożem, z namalowanymi grami – klasy, „chłop” itp., bezpieczne huśtawki, zjeżdżalnia itp.

Oś priorytetowa: Dostęp do wysokiej jakości usług publicznych. Priorytet inwestycyjny 9b. Wartość całkowita 550.000 PLN.

- „Pod dobrymi skrzydłami Centrum Wspierania Rodziny” – usługi zintegrowanego poradnictwa specjalistycznego skierowane do osób oraz rodzin zagrożonych wykluczeniem społecznym z powodu: przemocy, ubóstwa, bezrobocia, uzależnień, problemów opiekuńczo-wychowawczych, po opuszczeniu zakładu karnego. Zatrudnienie specjalistów (psycholog, prawnik, terapeuta uzależnień, socjoterapeuta, animator, policjant, pielęgniarka środowiskowa, streetworker) by zapewnić stały dostęp do porad, dostosowanie godzin pracy do potrzeb uczestników.

Usługi zintegrowanego poradnictwa, wsparcia i rozwoju dla dzieci z rodzin zagrożonych wykluczeniem społecznym. Aktywizacja społeczna poprzez aktywne spędzanie wolnego czasu, gry i zabawy na dostosowanym placu zabaw z animatorem, ale również z rodzicami.

Praca animatora oraz streetworkera ma na celu przedstawienie atrakcyjnej alternatywy dla gier komputerowych, przeciwdziałanie wykluczeniu społecznemu poprzez

współdziałanie na rzecz lokalnej społeczności Dzięki uczestnictwie w projekcie dzieci i młodzież z rodzin zagrożonych wykluczeniem społecznym mają szansę na skuteczne włączenie społeczne oraz aktywizację społeczną, co pozytywnie wpłynie na ich relacje z rodzicami, z otoczeniem - a w przyszłości pozwoli uniknąć dziedziczenia niewłaściwych wzorców. Animator i psycholog będą prowadzili pracę z dziećmi i młodzieżą w Centrum Wspierania Rodziny oraz na bezpiecznym placu zabaw. Streetworker będzie pracował z młodzieżą „na ulicy” i zachęcał do spędzania wolnego czasu w sposób aktywny – dzięki działaniom streetworkera uczestnicy będą mieli dostęp do lokalnych inwestycji typu: basen, lodowisko, korty tenisowe, stoki narciarskie, kino itp., z których na co dzień nie korzystają.

Grupa docelowa to osoby/rodziny (w tym dzieci) z którymi jest prowadzona szeroko rozumiana praca socjalna, zawierane są kontrakty socjalne, prowadzone są działania w ramach grup roboczych GZI, pracują asystenci rodziny.

Osł priorytetowa: włączenie społeczne. Priorytet inwestycyjny 9iv. Całkowita wartość projektu: $300.000 \cdot 5 \text{ lat} = 1.500.000 \text{ PLN}$.

2. MUZEUM ZIEMI GOŁDAPSKIEJ PRZY BIBLIOTECIE PUBLICZNEJ W GOŁDAPU

- Realizacja projektu będzie składała się z dwóch zasadniczych elementów – pierwszy będzie oparty na działaniach skierowanych do osób wykluczonych i zagrożonych wykluczeniem. Będzie to między innymi wsparcie doradcze, warsztaty interpersonalne, wizyty studyjne, a także przygotowanie młodych animatorów społecznych w aspekcie działań edukacyjnych i kulturalnych. Ten element zostanie sfinansowany w ramach priorytetu 9i. Wartość przedsięwzięcia 95 000 PLN.
- Drugi element przedsięwzięcia będzie już typowo inwestycyjny i sprowadzi się głównie do adaptacji pomieszczeń budynków Muzeum Ziemi Gołdapskiej pod Gołdapskie Centrum Inicjatyw Młodzieżowych (otynkowanie wnętrza, położenie podłogi i postawienie ścianki działowej); zainstalowania schodów zewnętrznych w obu budynkach muzeum; utworzenia sanitariatu (z urządzeniami dla niepełnoprawnych) w budynku muzeum, gdzie znajdzie swoje miejsce Gołdapskie Centrum Inicjatyw Młodzieżowych. W ramach tej części projektu zostaną również wykonane projekty inwestycyjne wraz z kosztorysami i wszelkimi zezwoleniami. Zakupiony sprzęt do prezentacji, digitalizacji i gromadzenia dokumentacji wraz z komputerami. Ten element zostanie sfinansowany w ramach priorytetu 9b (ew. 6c).

Wartość inwestycji 160 000 PLN.

3. SZKOŁA PODSTAWOWA NR 3 IM. T. KOŚCIUSZKI W GOŁDAPI

- Zintegrowane przedsięwzięcie „Razem możemy więcej” - projekt inwestycyjny mający na celu wspieranie rewitalizacji fizycznej, gospodarczej i społecznej zdegradowanych obszarów miejskich. Adaptacja i wyposażenie budynku gospodarczego (9b) (95 000,00) do realizacji zajęć garncarsko-ceramicznych (centrum integracji społecznej -9i) (60 000,00 zł), celem poprawy jakości życia społeczności zamieszkującej obszary zagrożone degradacją poprzez stworzenie możliwości rozwijania zainteresowań, pożytecznego i twórczego spędzanie wolnego czasu dla dzieci, młodzieży i osób dorosłych z obszarów zagrożonych wykluczeniem w celu integracji społecznej i twórczego sposobu na spędzanie wolnego czasu oraz promocji przedsiębiorczości, regionalizmu (wyrób i promocja rękodzieła - wyrobów garncarskich), ewentualne ukierunkowanie zawodowe. Docieplenie szkoły(termomodernizacja – PI4c) (220 000,00 zł) – w celu polepszenia stanu i funkcjonalności obiektu istniejącego. Zakup sceny pompowanej (PI9b) – jako doposażenie istniejącej infrastruktury do realizacji przedsięwzięć artystycznych w celu przywrócenia funkcji kulturalnych terenom zdegradowanym. Wartość całkowita 375.000 PLN.
- „Zróbmy coś dla siebie”- jak radzić sobie z problemami, czyli sposób na aktywizację środowisk zagrożonych wykluczeniem i ubogich. Odbiorcy: młodzież i osoby dorosłe z obszaru miasta Gołdap. Projekt polegał będzie zajęciach z psychologiem, logopedą, terapeutą, pedagogiem (usługi społeczne) - PI9iv. Rozwiąże problemy interpersonalne, emocjonalne. Warsztaty terapeutyczne, wyeliminują zachowania niewłaściwe społecznie, pomogą w problemach szkolnych i rodzinnych. Pomogą zniwelować uzależnienia. Specjaliści wskażą sposoby organizowania czasu wolnego w rodzinie, np. poprzez sport lub inne aktywne formy spędzania czasu aby poprawić relacje w rodzinach zagrożonych uzależnieniami i patologią oraz wykluczeniem społecznym. Do realizacji zajęć niezbędne będzie doposażenie pracowni w sprzęt komputerowy i oprogramowanie specjalistyczne oraz zatrudnienie specjalistów. Oś priorytetowa: Dostęp do wysokiej jakości usług publicznych. Priorytet inwestycyjny 9iv. Wartość 124.640 PLN +doposażenie pracowni 50.000 PLN. Razem wartość całkowita 174.640 PLN
- „Porozmawiajmy ze światem”- nauka języków obcych, jako sposób na aktywizację środowisk zagrożonych wykluczeniem i ubogich. Odbiorcy: osoby dorosłe, młodzież i dzieci Projekt polegał będzie na przeprowadzeniu zajęć języka angielskiego,

co umożliwi komunikowanie się w języku obcym w różnych sytuacjach życiowych, przełamanie bariery uniemożliwiającej podjęcie pracy sezonowej za granicą, znalezienie informacji o pracy sezonowej w Internecie. Dzięki znajomości języków obcych, mieszkańcy terenów zdegradowanych, dostosują się do potrzeb rynku lokalnego, związanego z turystyką i obsługą klientów zagranicznych. Rodzice pomogą swoim dzieciom w nauce języka angielskiego. Poczują się pewniej we współczesnym świecie, przebywając w Polsce i za granicą. Do realizacji zajęć niezbędne będzie wyposażenie pracowni językowej w specjalistyczny sprzęt, oprogramowanie i profesjonalne meble oraz zatrudnienie nauczycieli języka angielskiego, koordynatora projektu i księgowego. Oś priorytetowa: Dostęp do wysokiej jakości usług publicznych. Priorytet inwestycyjny 10 i. Wartość całkowita 147.560 PLN.

- „Jestem aktywny w sieci” - cyfryzacja, jako sposób na aktywizację środowisk zagrożonych wykluczeniem i ubogich. Odbiorcy: osoby dorosłe, młodzież i dzieci. Projekt polegał będzie na przeprowadzeniu zajęć technologii informacyjno-komunikacyjnej, w wyniku zajęć komputerowych, mieszkańcy nauczą się posługiwać komputerem oraz korzystać z zasobów internetowych. Dzięki temu będą mogli swobodnie korzystać z usług publicznych (e-usług), znajdą samodzielnie pracę, korzystając z programów komputerowych, napiszą cv, list motywacyjny, podanie, uzupełnią formularze internetowe (PIT). Dzięki zajęciom komputerowym pomogą swoim dzieciom w odrabianiu pracy domowej i nauczą się jak kontrolować bezpieczne korzystanie swoich dzieci w sieci. Do realizacji projektu niezbędny będzie zakup laptopów oraz doposażenie w łącza internetowe. Niezbędne będzie również zatrudnienie informatyka, koordynatora projektu oraz księgowego. W celu bezpiecznego przechowywania sprzętu komputerowego konieczny będzie zakup profesjonalnej szafy na laptopy.

Oś priorytetowa: Dostęp do wysokiej jakości usług publicznych. Priorytet inwestycyjny 10 i. Wartość całkowita 167.560 PLN.

- „Ja też potrafię” - centrum społeczno- kulturalne, aktywizujące środowisko ubogie i zagrożone wykluczeniem . Centrum kulturalne (9i) umożliwi prowadzenie zajęć artystycznych, które rozwiną zainteresowania i umiejętności praktyczne i artystyczne, pozwolą pożytecznie i twórczo spędzić czas. Taniec, np. towarzyski i nowoczesny, poprawi sprawność fizyczną i ruchową. Działania te przywrócą funkcje kulturalne terenom zdegradowanym. Do realizacji projektu niezbędne będzie doposażenie pracowni artystycznej, (stworzenie kulturalnego klubu integracji społecznej)- 9i, zakup materiałów plastycznych oraz zatrudnienie instruktorów.

	<p>Promocja zdrowego stylu życia jako sposób na aktywizację środowisk zagrożonych wykluczeniem i ubogich. Odbiorcy: dzieci, młodzież i dorośli. Projekt obejmie też zajęcia sportowe (gry zespołowe, np. minisiatkówka, lekkoatletyka), które spopularyzują zdrowe nawyki życiowe, zwalczą otyłość, nauczą i umożliwią aktywnie spędzać czas wolny. Do realizacji projektu niezbędny będzie wyposażenie w sprzęt sportowy (9b) i modernizacja sali gimnastycznej oraz zatrudnienie instruktorów sportu. Oś priorytetowa: Dostęp do wysokiej jakości usług publicznych i zdrowotnych. Priorytet inwestycyjny PI9iv. 295.960 PLN + modernizacja sali gimnastycznej 300.000 PLN.</p> <p>Wartość całkowita 595.960 PLN.</p>
5.	<p>Cele zintegrowanego przedsięwzięcia inwestycyjnego</p>
	<ul style="list-style-type: none"> • Poprawa jakości życia mieszkańców Gołdapi, rozbudzenie zaangażowania i aktywizacji społecznej poprzez dostęp do zintegrowanego systemu wsparcia rodzin oraz poradnictwa specjalistycznego. • Twórcze uaktywnienie młodzieży z gminy Gołdap ze środowisk zagrożonych wykluczeniem społecznym oraz wzmocnienie poczucia integracji i tożsamości lokalnej. • Wspieranie rewitalizacji fizycznej, gospodarczej i społecznej zdegradowanych obszarów miejskich, poprawa jakości życia społeczności zamieszkujących obszary zagrożone degradacją, polepszenie stanu i funkcjonalności istniejącego obiektu, przywrócenie funkcji kulturalnych terenom zdegradowanym. • Znacząca poprawa jakości funkcjonowania przedszkola poprzez realizację różnorodnych zajęć dodatkowych dla dzieci i rodziców.
6.	<p>Zakładane efekty przedsięwzięcia</p>
	<ul style="list-style-type: none"> • Modernizacja istniejącej zabudowy, zagospodarowanie przestrzeni publicznej, stworzenie CWR „Pod dobrymi skrzydłami” przyczyni się do zmniejszenia ilości rodzin z problemem opiekuńczo-wychowawczym, poprawi dostępność do specjalistycznego wsparcia, zmniejszy ilość wszczynanych procedur Niebieska Karta, poprawi jakość życia mieszkańców Gołdapi, przyczyni się do powstania nowych miejsc pracy. • Zagospodarowanie czasu wolnego młodzieży z rodzin zagrożonych wykluczeniem społecznym, zwiększenie w świadomości młodych ludzi poczucia lokalnej tożsamości, odkrycie przez młodzież twórczego potencjału oraz rozbudzenie pasji w zakresie wiedzy na temat swojej ziemi i wiedzy o świecie współczesnym –

	<p>szansach i zagrożeniach.</p> <ul style="list-style-type: none"> • Zrewitalizowane zostaną obszary miejskie ze znamionami degradacji, poprawi się jakość życia mieszkańców, polepszony zostanie stan i zwiększona zostanie funkcjonalność budynku szkoły, przywrócone zostaną funkcje kulturalne i społeczne. • Adaptacja budynku przedszkola oraz przestrzeni wokół przedszkola zapewni zwiększenie oferty zajęć dodatkowych dla przedszkolaków, przyczyni się do wzrostu poziomu adaptacji dzieci do przedszkola, poprawi dostępność do usług przedszkolnych, zapewni edukację w zakresie przedsiębiorczości od najmłodszych lat, zmniejszy ilość rodzin borykających się z problemem nieprzyjęcia 2,5-latków do przedszkola. Inwestycja w najmłodszych mieszkańców miasta rozbudzi w nich zaangażowanie oraz znacznie poprawi jakość życia całych rodzin.
7.	Beneficjent/Beneficjenci
	Mieszkańcy Gołdapi – rodziny, dorośli, młodzież (popegeerowska, gimnazjalna, ponadgimnazjalna), dzieci uczące się oraz dzieci w wieku przedszkolnym.
8.	Jednostka zarządzająca/koordynująca
	Gmina Gołdap
9.	Stan zaawansowania prac przygotowawczych
	<p>BIBLIOTEKA PUBLICZNA - przygotowany został projekt sanitariatu wraz z przyłączami kanalizacyjnymi do planowanego Gołdapskiego Centrum Inicjatyw Młodzieżowych.</p> <p>PRZEDSZKOLE SAMORZĄDOWE - Wykonana jest dokumentacja techniczna na nadbudowę II piętra jednego ze skrzydeł przedszkola i aktualne pozwolenie na budowę.</p>
10.	Przewidywany okres realizacji zintegrowanego przedsięwzięcia inwestycyjnego
	2015 - 2020
11.	Budżet Zintegrowanego Przedsięwzięcia Inwestycyjnego
	<p>1. OPS – 3 050 000 PLN</p> <p>2. Muzeum - 255 000 PLN</p> <p>3. SP NR 3 – 1 460 720 PLN</p> <p>OGÓLEM: 4 765 720 PLN</p>
12.	Planowane źródła finansowania przedsięwzięcia

EFS, EFRR, inne	
13.	Możliwe przedsięwzięcia komplementarne
<p>1. Budowa kompleksu sportowo-rekreacyjnego przy Szkole Podstawowej Nr 3 w Gołdapi – boiska do gier zespołowych i bieżnie do uprawiania lekkiej atletyki, budowa trybuny zadaszanej, ogrodzenia, wykonanie oświetlenia, zagospodarowanie terenu w celu polepszenia jakości życia mieszkańców terenów zagrożonych degradacją oraz ich aktywizacja społeczna.</p> <p>Oś priorytetowa: Dostęp do wysokiej jakości usług publicznych. Priorytet inwestycyjny 9b, 10a. Całkowity koszt: 1.450.000 PLN</p> <p>2. PRZEDSZKOLE SAMORZĄDOWE NR 1 W GOŁDAPU</p> <p>a) „Nadbudowa i rozbudowa przedszkola, zakup wyposażenia, zagospodarowanie przestrzeni publicznej oraz otoczenia wokół przedszkola”. Zrealizowanie inwestycji pozwoli na uzyskanie dodatkowych sal do prowadzenia zajęć z zakresu wychowania przedszkolnego dla dzieci 2,5 – 3 letnich, do przeprowadzania zajęć adaptacyjnych dla przyszłych przedszkolaków i ich rodziców, na prowadzenie zajęć ruchowych i gimnastyki korekcyjnej oraz zajęć z przedsiębiorczości dla 4-5latków. Dodatkowo powstaną łazienki dla dzieci i niezbędna szatnia a także atrakcyjne miejsca do zabawy na świeżym powietrzu oraz bezpieczne ogrodzenie wokół przedszkola.</p> <p>Odbiorcy: dzieci w wieku przedszkolnym: rodzice przyszłych przedszkolaków Priorytet 10i. Wartość całkowita 1. 500.000PLN.</p> <p>b) „Wyfruwny - spod skrzydeł mamy” – zajęcia adaptacyjne dla dzieci 2-3letnich, jeszcze nie uczęszczających do przedszkola i ich rodziców. Prowadzone 1 x w tygodniu po 2 godziny przez 3 miesiące (IV,V,VI) w latach 2016-2020. Głównym celem tych zajęć byłoby polepszenie jakości świadczonych przez przedszkole usług w zakresie adaptacji dziecka do przedszkola czyli „bezpiecznego wyjścia spod skrzydeł mamy i bezstresowe przekroczenia progu przedszkola” . Zajęcia służące stopniowemu wprowadzaniu dziecka w świat przedszkola i udzielaniu wskazówek i porad rodzicom, jak to zrobić. Zajęcia odbywałyby się w trzech grupach. Odbiorcy: 45 -75 dzieci w roku x 4 lata + ich rodzice Priorytet inwestycyjny 10i. Wartość całkowita 50.000 PLN.</p> <p>c) „Gimnastyka to podstawa i dla zdrowia ważna sprawa” – prowadzenie zajęć gimnastyki korekcyjnej dla dzieci. Zajęcia odbywałyby się 2x w tygodniu po 30minut dla trzech grup dzieci w okresie X. 2016 do V. 2020. Głównym celem zajęć byłoby</p>	

postępowanie wyrównawczo-korekcyjne likwidujące wady lub zahamowanie jej dalszego rozwoju, a tym samym przywrócenie prawidłowej postawy ciała a co za tym idzie lepszą jakość życia przedszkolaków dotkniętych wadami postawy. Odbiorcy: 20 -30 dzieci w roku x 4 lata.

Priorytet inwestycyjny 10i. Wartość całkowita 15.000 PLN.

- d) „Przedsiębiorczym być, to znaczy lepiej żyć”- zajęcia dodatkowe dla dzieci 4-5letnich uczące przedsiębiorczości na podstawie programu własnego nauczyciela wychowania przedszkolnego. Zajęcia odbywałyby się 1 x w tygodniu przez 30 minut przez 9 miesięcy w okresie X.2016 do V.2020. Odbiorcy: około 125 dzieci w roku x 4 lata.

Priorytet inwestycyjny 10i. Wartość całkowita 30.000 PLN3.

3.Modernizacja energetyczna bloków mieszkalnych Spółdzielni Mieszkaniowej w Gołdapi przy ulicach: Armii Krajowej i Tatyzy