

## UCHWAŁA NR V/24/2015

### Rady Miejskiej w Gołdapi z dnia 27 lutego 2015 r.

#### w sprawie uchwalenia miejscowego planu zagospodarowania przestrzennego dla przebiegu elektroenergetycznej linii napowietrznej 110kV relacji Olecko-Gołdap na terenie gminy Gołdap

Na podstawie art. 18 ust. 2 pkt 5 ustawy z dnia 8 marca 1990 r. o samorządzie gminnym (tj. Dz. U. z 2013r., poz. 594 ze zmianami) oraz art. 20 ust. 1 i art. 36 ust. 4 ustawy z dnia 27 marca 2003r. o planowaniu i zagospodarowaniu przestrzennym (tj. Dz. U. z 2012r., poz. 647 ze zmianami), oraz uchwały Nr XLII/266/2013 Rady Miejskiej w Gołdapi z dnia 24 września 2013r. w sprawie przystąpienia do sporządzenia miejscowego planu zagospodarowania przestrzennego dla przebiegu elektroenergetycznej linii napowietrznej 110 kV relacji Olecko-Gołdap na terenie gminy Gołdap, uchwała się co następuje:

#### DZIAŁ I POSTANOWIENIA OGÓLNE

- § 1. Po stwierdzeniu, że poniższe ustalenia planu nie naruszają ustaleń „Studium Uwarunkowań i Kierunków Zagospodarowania Przestrzennego Miasta i Gminy Gołdap” ustanowione uchwałą nr XXXIV/183/2001 Rady Miejskiej w Gołdapi z dnia 24 maja 2001r, uchwała się „Miejscowy plan zagospodarowania przestrzennego dla przebiegu elektroenergetycznej linii napowietrznej 110kV relacji Olecko-Gołdap na terenie gminy Gołdap” w obrębach geodezyjnych: Kozaki, Dzięgiele, Pogorzel.
- § 2. 1 Uchwalony plan składa się z następujących elementów opublikowanych w Dzienniku Urzędowym Województwa Warmińsko - Mazurskiego:
1. tekst planu stanowiącego treść niniejszej uchwały,
  2. załącznik nr 1 do niniejszej uchwały - rysunek planu w skali 1:1000 podzielony na 14 arkuszy, będący integralną częścią niniejszej uchwały,
  3. załącznik nr 2 do niniejszej uchwały -- wyrys ze „Studium Uwarunkowań i Kierunków Zagospodarowania Przestrzennego Miasta i Gminy Gołdap” z zaznaczeniem granic objętych planem,
  4. załącznik nr 3 do niniejszej uchwały - rozstrzygnięcie o sposobie realizacji inwestycji z zakresu infrastruktury technicznej, które należą do zadań własnych gminy oraz zasadach ich finansowania w ramach miejscowego planu zagospodarowania przestrzennego dla przebiegu elektroenergetycznej linii napowietrznej 110kV relacji Olecko-Gołdap.
  5. załącznik nr 4 do niniejszej uchwały - rozstrzygnięcie w sprawie rozpatrzenia uwag wniesionych do projektu miejscowego planu zagospodarowania przestrzennego dla przebiegu elektroenergetycznej linii napowietrznej 110kV relacji Olecko-Gołdap..
- § 3. 1. Celem regulacji prawnych zawartych w ustaleniach planu jest:
- 1) ustalenie przeznaczenia i zasad zagospodarowania terenów oraz form ochrony terenów z zachowaniem warunków określonych w ustawach i postanowieniach przepisów szczegółowych,
  - 2) ustanowienie ograniczeń w zagospodarowaniu terenu w pasie technologicznym linii 110kV.
2. Ponadto w planie stosownie do jego problematyki określa się:
- 1) ustalenie przeznaczenia terenów oraz linie rozgraniczające terenów o różnym przeznaczeniu lub różnych zasadach zagospodarowania,
  - 2) ustalenie zasad ochrony i kształtowania ładu przestrzennego,
  - 3) ustalenie zasad ochrony środowiska, przyrody i krajobrazu kulturowego,
  - 4) ustalenie zasad ochrony dziedzictwa kulturowego i zabytków oraz dóbr kultury współczesnej,
  - 5) określenie szczegółowych warunków zagospodarowania terenów oraz ograniczenia w ich użytkowaniu, w tym zakazu zabudowy,
  - 6) ustalenie zasad modernizacji, rozbudowy i budowy systemów komunikacji i infrastruktury technicznej,
  - 7) ustalenie granic obszarów wymagających przekształceń i rekultywacji.
3. Plan obejmuje obszar o powierzchni ok. 3,8 ha, położony w obrębach geodezyjnych: Kozaki, Górne, Dzięgiel, i Pogorzel.
4. Granice planu przedstawione zostały na rysunku planu.
- § 4. 1. Przeznacza się na cele nierolnicze i nieleśne cały teren objęty planem w tym:
- 1) zgodą Ministra Środowiska -decyzja ZS-W-2120-113-2/2014 z 28 października 2014 r. na zmianę przeznaczenia gruntów leśnych na cele nieleśne dla łącznej powierzchni 1,2479 ha,
  - 2) zgodą Marszałka Województwa Warmińsko-Mazurskiego w Olsztynie – decyzja IG.I.7151.54.2014 z 21 listopada 2014 r. na zmianę przeznaczenia gruntów leśnych na cele nieleśne dla łącznej powierzchni 0,4003 ha,
  - 3) zgodą Ministra Rolnictwa i Rozwoju Wsi - decyzja GZ.tr.057-602-849/14 z 7 stycznia 2015 r. na zmianę przeznaczenia na cele nierolnicze gruntów rolnych klasy III dla łącznej powierzchni 1,4125 ha,
  - 4) grunty rolne stanowiące użytki rolne pochodzenia mineralnego o łącznej powierzchni 0,5614 ha w tym:  
R IVa – 0,0107 ha,  
R IVb -- 0,2133 ha,  
PS IV – 0,2063 ha,  
Ł IV -- 0,1311 ha,  
nieużytki o łącznej pow. 0,0359 ha.
2. Zapis w ust. 1. nie dotyczy następujących terenów:
- 1) terenów budowlanych o łącznej pow. 0,0924 ha,
  - 2) terenów istniejących wód śródlądowych płynących o łącznej pow. 0,0240 ha,
- § 5. 1. Określenia i oznaczenia użyte w treści ustaleń i na rysunku planu są obowiązującymi ustaleniami planu:
- 1) **plan** - należy przez to rozumieć plan, o którym mowa w§1 uchwały,
  - 2) **uchwała** - należy przez to rozumieć niniejszą uchwałę Rady Miejskiej w Gołdapi, o ile z treści przepisu nie

wynika inaczej,

- 3) **przepisy szczególne i odrębne** - należy przez to rozumieć przepisy ustaw wraz z aktami wykonawczymi oraz ograniczenia w dysponowaniu terenami wynikające z prawomocnych decyzji administracyjnych (art. 104KPA),
  - 4) **rysunek planu** - należy przez to rozumieć rysunek planu stanowiący załącznik nr 1 do niniejszej uchwały, sporządzony na mapie w skali 1:1000,
  - 5) **granica opracowania** – ściśle określona, zewnętrzna granica obszaru objętego ustaleniami niniejszego planu,
  - 6) **teren** – należy przez to rozumieć najmniejszą wydzieloną liniami rozgraniczającymi jednostkę przestrzenną ustaleń planu, oznaczoną numerem i symbolem literowym,
  - 7) **przeznaczenie podstawowe** - należy przez to rozumieć określony w planie rodzaj przeznaczenia, które musi dominować na danym terenie, wyznaczonym liniami rozgraniczającymi i jest przeważające na danym terenie,
  - 8) **przeznaczenie dopuszczalne** - należy przez to rozumieć rodzaj przeznaczenia inny niż obowiązujące, które uzupełnia lub wzbogaca przeznaczenie podstawowe. Przeznaczenie dopuszczalne nie może zdominować i wykluczyć przeznaczenia obowiązującego.
  - 9) **linie rozgraniczające** – należy przez to rozumieć ustaloną planem granicę pomiędzy terenami o różnym przeznaczeniu lub różnych zasadach zagospodarowania terenu.
2. Niezależnie od określeń zawartych w ust. 1, ilekroć w dalszych przepisach niniejszej uchwały jest mowa o:
- 1) **linii elektroenergetycznej 110kV** - należy przez to rozumieć projektowaną napowietrzną linię elektroenergetyczną 110 kV relacji Olecko-Gołdap", której przebieg jest przedmiotem planu,
  - 2) **pasie technologicznym** -należy przez to rozumieć teren pod linią elektroenergetyczną 110kV i obok niej po obu stronach na odległości 10,0m od jej osi, który przeznaczony jest na prowadzenie prac związanych z budową, przebudową i eksploatacją linii elektroenergetycznej wraz z jej towarzyszącą infrastrukturą,
  - 3) **ustawa o ochronie gruntów rolnych i leśnych** - należy przez to rozumieć ustawę z dnia 3 lutego 1995 (Dz.U. z 2013 poz. 1205– tekst jednolity) o ochronie gruntów rolnych i leśnych oraz rekultywacji i poprawianiu wartości użytkowej gruntów lub ustawę wydaną później zastępującą lub uzupełniającą jej ustalenia,
  - 4) **ustawie o lasach** – należy przez to rozumieć ustawę z dnia 28 września 1991 roku (Dz. U. z 2011 poz. 59– tekst jednolity) o lasach, określającą zasady zachowania, ochrony i powiększania zasobów leśnych oraz zasady gospodarki leśnej w powiązaniu z innymi elementami środowiska i z gospodarką narodową lub ustawę wydaną później zastępującą lub uzupełniającą jej ustalenia,
  - 5) **numerach i symbolach literowo-cyfrowych** należy rozumieć oznaczenia terenów o różnym przeznaczeniu lub różnych zasadach zagospodarowania, przy czym:
    - a) pierwsza część w postaci literowej określa arkusz rysunku planu,
    - b) druga część w postaci oznaczenia cyfrowego określa numer terenu zlokalizowanego w granicach opracowania,
    - c) trzecia część w postaci oznaczenia literowego określa symbol przeznaczenia podstawowego terenu.
3. Nie zdefiniowane pojęcia w § 5 ust.1 i 2 należy rozumieć zgodnie z przepisami szczególnymi i odrębnymi.

## DZIAŁ II USTALENIA DLA CAŁEGO PLANU

### Rozdział 1

#### Przeznaczenie terenu oraz symbole terenów wyodrębnionych funkcjonalnie

§ 6. 1. Plan określa nowe przeznaczenie terenów o łącznej powierzchni około 3,8 ha,

2. Ustala się dla terenów określonych symbolami:

**A-1E** - tereny dawnej zagrody bez zabudowań o powierzchni ok. 924 m<sup>2</sup>,

**B-2E** - teren dotychczasowych gruntów leśnych (Ls) we władaniu prywatnym o powierzchni ok. 41 m<sup>2</sup>,

**C-3E** - teren dotychczasowych gruntów rolnych (ŁIII) o powierzchni ok. 1 091 m<sup>2</sup>,

**D-4E** - teren dotychczasowych gruntów leśnych (Lz-PSIII) i rolnych (PSIII) o powierzchni ok. 1 468 m<sup>2</sup>,

**D-5E** - teren dotychczasowych gruntów rolnych (PSIII, RIIIb, RIVb) o powierzchni ok. 662m<sup>2</sup>,

**E-6E** - teren dotychczasowych gruntów rolnych (PSIII) o powierzchni ok. 2010 m<sup>2</sup>,

**F-7E** - teren dotychczasowych gruntów rolnych (RIVa i RIVb) o powierzchni ok. 661 m<sup>2</sup>,

**G-8E** - teren dotychczasowych gruntów rolnych (PSIV, ŁIV) o powierzchni ok. 2197 m<sup>2</sup>,

**H-9E** - teren dotychczasowych gruntów rolnych (PSIII i N) o powierzchni ok. 4825 m<sup>2</sup>,

**I-10E** - teren dotychczasowych gruntów leśnych (Ls) Lasów Państwowych o powierzchni ok. 12479 m<sup>2</sup>,

**J-11E** - teren dotychczasowych gruntów leśnych (Ls) o powierzchni ok. 651 m<sup>2</sup>,

**K-12E** - teren dotychczasowych gruntów rolnych (PSIII), o powierzchni ok. 3320 m<sup>2</sup>,

**L-13E** - teren dotychczasowych gruntów rolnych i leśnych (RIIIb, ŁIV, Ls) o powierzchni ok. 2 689 m<sup>2</sup>,

**L-15E** - teren dotychczasowych gruntów leśnych (Ls) o powierzchni ok. 397 m<sup>2</sup>,

**M-16E** - teren dotychczasowych gruntów rolnych i leśnych (RIIIb, Ls) o powierzchni ok. 4064 m<sup>2</sup>,

**N-17E** - teren dotychczasowych gruntów rolnych (ŁIII) o powierzchni ok. 425 m<sup>2</sup>,

przeznaczenie obowiązujące jako tereny pasa technologicznego, określając następujące warunki i zasady ich zagospodarowania:

1) obowiązuje zakaz wznoszenia wszelkich budowli niezwiązanych z przebiegiem i funkcjonowaniem linii elektroenergetycznej 110 kV, za wyjątkiem obiektów liniowych,

2) przebieg obiektów liniowych, równoległych i krzyżujących się z linią energetyczną 110 kV, jest dopuszczalna pod warunkiem uwzględnienia wszystkich ograniczeń wynikających z przepisów szczegółowych i odrębnych, regulujących zagospodarowanie terenu pod napowietrznymi liniami elektroenergetycznymi,

3) dopuszcza się remont i przebudowę istniejących obiektów budowlanych, pod warunkiem uwzględnienia ograniczeń wynikających z przepisów szczegółowych i odrębnych, regulujących zagospodarowanie terenu pod napowietrznymi liniami elektroenergetycznymi,

4) na powierzchni wolnej od zabudowy słupów elektroenergetycznych, w ramach przeznaczenia dopuszczalnego zezwala się na produkcję rolną związaną z uprawą i wypasem oraz na dalsze użytkowanie istniejących otwartych powierzchni wód stojących i rowów melioracyjnych, lecz z uwzględnieniem ograniczeń wynikających z przepisów szczegółowych i odrębnych, regulujących zagospodarowanie terenu pod napowietrznymi liniami

elektroenergetycznymi.

3. Ustala się pas technologiczny w ramach przeznaczenia dopuszczalnego na terenie określonego symbolem **L-14W** o powierzchni ok. 240 m<sup>2</sup>, stanowiącego obszar otwartego cieku wodnego jako części układu podstawowego melioracji ościennych terenów i określa się następujące warunki i zasady jego zagospodarowania:

- 1) utrzymuje się przeznaczenie terenu na potrzeby cieku wodnego jako jego przeznaczenie podstawowe,
- 2) obowiązuje zakaz wznoszenia wszelkich obiektów budowlanych za wyjątkiem realizowanej w ramach przeznaczenia dopuszczalnego linii energetycznej 110 kV, lecz bez elementów wymagających posadowienia na gruncie w tym i słupów elektroenergetycznych.

## **Rozdział 2**

### **Zasady ochrony i kształtowania ładu przestrzennego.**

§ 7. Cechy elementów istniejącego zagospodarowania podlegające ochronie lub wymagające ukształtowania:

- 1) wszystkie naturalne powierzchnie wodne i cieki wodne podlegają ochronie i nie mogą być naruszane w trakcie realizacji nowego przeznaczenia terenu,
- 2) dopuszcza się zmiany istniejących i budowę nowych rowów melioracyjnych z uwzględnieniem ograniczeń wynikających z przepisów szczegółowych i odrębnych, regulujących zagospodarowanie terenu pod napowietrznymi liniami elektroenergetycznymi,
- 3) dopuszcza się lokalizację obiektów o wysokości większej niż 50,0 m npt. mogących stanowić przeszkody lotnicze, na warunkach określonych w przepisach szczególnych i odrębnych,
- 4) zakazuje się lokalizacji wszelkich ogrodzeń,
- 5) zakazuje się lokalizacji reklam i ogłoszeń w jakiegokolwiek formie.

## **Rozdział 3**

### **Zasady ochrony środowiska, przyrody i krajobrazu kulturowego.**

§ 8.1. Zagospodarowanie dla potrzeb przeznaczenia podstawowego jak i dopuszczalnego musi być zgodnie z obowiązującymi przepisami prawa (ustawa o ochronie przyrody, ustawa o ochronie środowiska itp.) oraz ustaleniami planu zawartymi w części ogólnej i szczegółowej.

2. Nakazuje się postępowanie zgodnie z przepisami odrębnymi Rozporządzenia nr 39 Wojewody Warmińsko-Mazurskiego z dnia 23 kwietnia 2008 r. (Dz.U. Woj. Warm-Maz.nr71 z 7maja 2008, poz.1365), ustanawiającego obszar objęty ochroną krajobrazu Wzgórz Szeskich, na którym znajdują całe tereny: **A-1E, B-2E, C-3E, D-4E, E-5E, F-6E, G-7E, H-8E, I-9E, J-10E, K-12E** i część terenu **L-13E**, znajdujące się w północnej części obszaru w granicach opracowania, jak przedstawia rysunek planu;
3. Nakazuje się, aby poziom uciążliwości w okresie budowy jak i eksploatacji linii energetycznej 110 kV spełniał wymagania wynikające z przepisów szczególnych i odrębnych oraz osobnych decyzji administracyjnych związanych z uzyskaniem pozwolenia na budowę, a dotyczących:
  - a) rodzaju obiektów w tym i słupów linii elektroenergetycznej 110 kV, ich lokalizacji oraz technologii wznoszenia i montażu,
  - c) czasu (pora roku i pora dnia) i technologii prowadzenia robót oraz sposobu zagospodarowania terenu na czas budowy,
  - d) monitoringu skutków przyjętych zabezpieczeń, ostrzeżeń i działań rekompensacyjnych w czasie eksploatacji **linii elektroenergetycznej 110 kV**.
4. Nakłada się obowiązek spełniania w trakcie eksploatacji linii **elektroenergetycznej 110kV** wszelkich innych, warunków nałożonych przez nadzór przyrodniczy, powołany i działający według obowiązujących przepisów szczególnych i odrębnych.
5. W celu realizacji przeznaczenia podstawowego dopuszczalne jest usuwanie wszelkich zadrzewień i zakrzewień na warunkach określonych w przepisach szczególnych i odrębnych.

## **Rozdział 4**

### **Zasady ochrony dziedzictwa kulturowego i zabytków oraz dóbr kultury współczesnej.**

- § 9.1. Na terenie objętym planem nie występują obiekty wpisane do rejestru zabytków ani do gminnej ewidencji zabytków.
2. Na terenie objętym planem nie występują nieruchomości zabytki archeologiczne (zgodnie z Archeologicznym Zdjęciem Polski AZP);

## **Rozdział 5**

### **Zasady kształtowania przestrzeni publicznych.**

§ 10. Cały obszar objęty opracowaniem przeznacza się na inwestycję celu publicznego o znaczeniu ponadlokalnym, jaką jest budowa linii napowietrznej 110 kV relacji Olecko-Gołdap.

## **Rozdział 6**

### **Granice i sposoby zagospodarowania terenów lub obiektów podlegających ochronie, ustalonych na podstawie odrębnych przepisów.**

- § 11.1. Granice i sposoby zagospodarowania terenów lub obiektów podlegających ochronie na podstawie przepisów o ochronie przyrody ustalono w § 8 uchwały.
2. Granice i sposoby zagospodarowania terenów leśnych, podlegających ochronie na podstawie przepisów o lasach oraz przepisów o ochronie gruntów rolnych i leśnych, określono w ustaleniach planu, dotyczących terenów leśnych w dotychczasowym użytkowaniu.
3. Na obszarze w granicach opracowania w zakresie łączenia i podziału nieruchomości:
  - 1) nie określa się terenów przeznaczonych do scalania i podziału nieruchomości,

- 2) dopuszcza się łączenie i podział nieruchomości na działki o dowolnych parametrach, zgodnie z przepisami odrębnymi.
4. Nie występują tereny górnicze, a także obszary szczególnego zagrożenia powodzią oraz obszarów osuwania się mas ziemnych.

#### **Rozdział 7**

##### **Zasady modernizacji, rozbudowy i budowy systemów komunikacji.**

- § 12.1 W zakresie obsługi komunikacyjnej ustala się utrzymanie istniejących powiązań komunikacyjnych terenów objętego planem z zewnętrznym układem dróg publicznych.
2. Linia elektroenergetyczna 110 kV, w tym lokalizacja słupów i wysokość zawieszenia jej przewodów oraz technologia wznoszenia i montażu, na skrzyżowaniach i w sąsiedztwie istniejących dróg musi spełniać wymagania nałożone przepisami szczególnymi i odrębnymi w sprawie warunków technicznych, jakim powinny odpowiadać drogi publiczne i ich usytuowanie.

#### **Rozdział 8**

##### **Zasady modernizacji, rozbudowy i budowy systemów infrastruktury technicznej.**

- § 13 W zakresie obsługi infrastrukturalnej postanawia się:
- 1) możliwość utrzymania, rozbudowy, przebudowy oraz likwidacji istniejącej infrastruktury technicznej,
  - 2) nie ustalać osobnych zasad zaopatrzenia w wodę, gaz, energię cieplną i usługi teletechniczne, a także zasad odprowadzania ścieków sanitarnych i wód opadowych,
  - 3) w zakresie infrastruktury elektroenergetycznej:
    - a) nie ustalać osobnych zasad w zakresie zaopatrzenia w energię elektryczną,
    - b) dopuścić lokalizację doziemnych lub napowietrznych innych linii o przebiegu tranzytowym, pod warunkiem spełnienia zapisów zawartych w § 6,
  - 4) dopuścić lokalizację innych elementów uzbrojenia terenu, niż wymienione wyżej, bez potrzeby wprowadzania zmian planu, lecz pod warunkiem uwzględnienia ograniczeń wynikających z przepisów szczegółowych i odrębnych, regulujących zagospodarowanie terenu pod napowietrznymi liniami elektroenergetycznymi.

#### **Rozdział 9**

##### **Sposoby i terminy tymczasowego zagospodarowania, urządzania i użytkowania terenów.**

- § 14.1 Nie ustala się sposobów i terminów tymczasowego zagospodarowania, urządzania i użytkowania terenów.
2. Właściciele lub użytkownicy istniejących nieruchomości lub ich części, zlokalizowanych na wszystkich terenach, mogą korzystać z nich zgodnie z dotychczasowym przeznaczeniem; dopuszcza się remontowanie, modernizowanie stanu istniejącego i inwestowanie w obiekty uzupełniające, niezbędne dla potrzeb tego użytkowania. Korzystanie z nieruchomości lub jej części nie może uniemożliwiać realizacji przeznaczenia podstawowego tego terenu, określonego planem.

#### **Rozdział 10**

##### **Naliczanie jednorazowej opłaty z tytułu wzrostu wartości nieruchomości w związku z uchwaleniem planu.**

- § 15. Ustala się stawkę procentową, stanowiącą podstawę ustalenia jednorazowej opłaty od wzrostu wartości nieruchomości w wysokości 1% dla wszystkich terenów.

#### **Rozdział 11**

##### **Ustalenia dotyczące obrony cywilnej.**

- § 16. Nie ustala się zasad urządzania i użytkowania terenów i obiektów obrony cywilnej, są one przedmiotem przepisów szczegółowych i odrębnych.

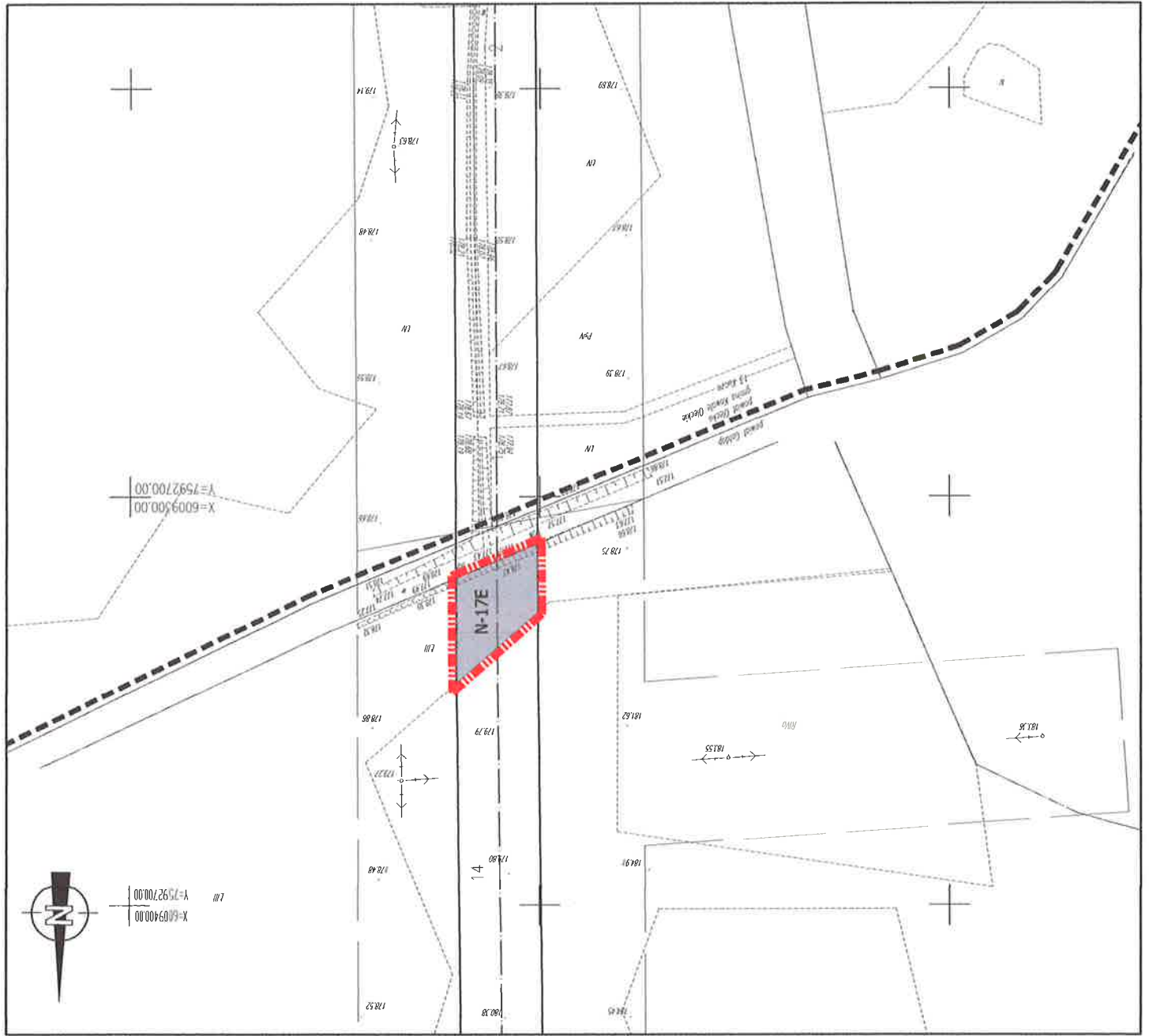
### **DZIAŁ III**

#### **USTALENIA KOŃCOWE**

- § 17. Wykonanie uchwały powierza się Burmistrzowi Gołdapi.
- § 18. Uchwała wchodzi w życie po upływie 14 dni od daty ogłoszenia w Dzienniku Urzędowym Województwa Warmińsko-Mazurskiego.

Przewodniczący Rady Miejskiej

Andrzej Pianka



**MIEJSCOWY PLAN ZAGOSPODAROWANIA PRZESTRZENNEGO DLA PRZEBIEGU ELEKTROENERGETYCZNEJ LINII NAPOWIETRZNEJ 110KV RELACJI OLECKO-GOŁDAP NA TERENIE GMINY GOŁDAP, załącznik nr 1**

**RYSUNEK PLANU W SKALI 1:1000**



załącznik nr 1 do uchwały nr V/24/2015 Rady Miejskiej w Gołdapi z dnia 27.02.2015 r.

**OZNACZENIA GRAFICZNE STANOWIĄCE OBOWIĄZUJĄCE USTALENIA PLANU**

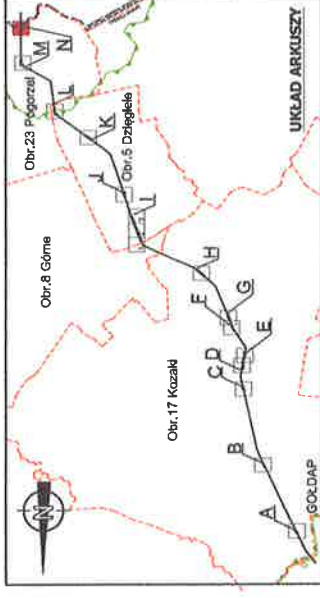
- GRANICE TERENU OBIĘTEGO PLANIEM
- A-1E, B-2E,...** SYMBOLE LITEROWE OKREŚLAJĄCE PRZEZNACZENIE TERENÓW ORAZ ICH NUMERY PORZĄDKOWE

**PRZEZNACZENIA TERENÓW**

- TEREN OTWARTEGO CIĘKU WODNEGO Z PRZEZNACZENIEM DOPUSZCZALNYM
- PAS TECHNOLOGICZNY NAPOWIETRZNEJ LINII 110 KV
- TEREN PASA TECHNOLOGICZNEGO LINII NAPOWIETRZNEJ 110 KV

**OZNACZENIA GRAFICZNE INFORMACYJNE**

- GRANICE PASA TECHNOLOGICZNEGO LINII ELEKTROENERGETYCZNEJ LOKALNY
- OŚ LINII ELEKTROENERGETYCZNEJ
- GRANICE OBIĘGÓW EVIDENCYJNYCH
- GRANICE ADMINISTRACYJNE GMIN
- GRANICA OBSZARU CHRONIONEGO KRAJOBRAZU (wg Rozporządzenia Wojewody Warmińsko-Mazurskiego nr 29 z dn. 23 kwietnia 2008r. w sprawie Obszaru Chronionego Krajobrazu)



ARKUSZ  
**ORIENTACJA**  
skala 1:100 000  
elektronograficzna linia 110 KV

**MIEJSKOWY PLAN ZAGOSPODAROWANIA PRZESTRZENNEGO DLA PRZEBIEGU ELEKTROENERGETYCZNEJ LINII NAPOWIETRZNEJ 110KV RELACJI OLECKO-GOŁDAP NA TERENIE GMINY GOŁDAP. załącznik nr 1**

**RYSUNEK PLANU W SKALI 1:1000**



załącznik nr 1 do uchwały nr V/24/2015 Rady Miejskiej w Gołdapi z dnia 27.02.2015 r.

**OZNACZENIA GRAFICZNE STANOWIĄCE OBOWIĄZUJĄCE USTALENIA PLANU**

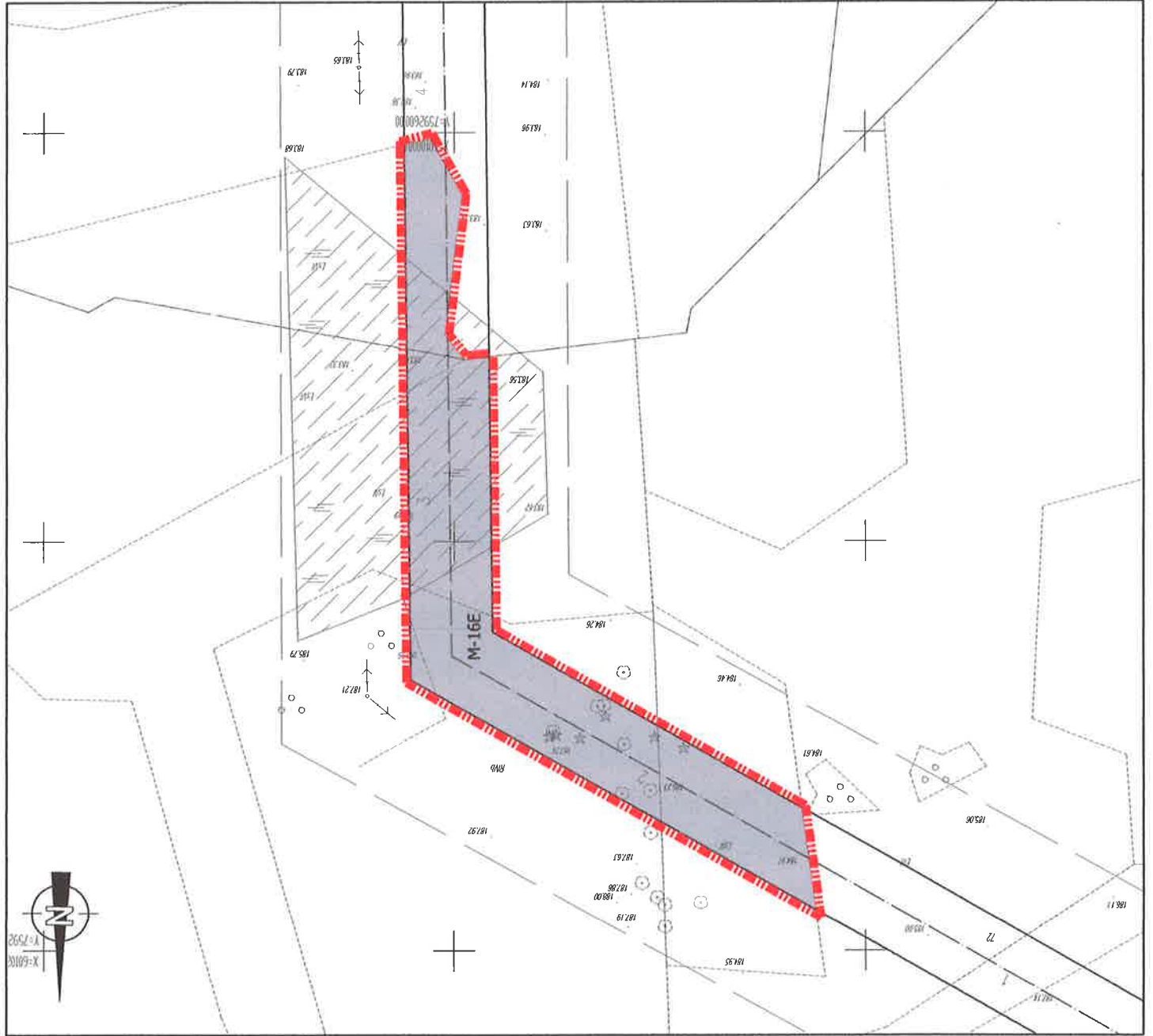
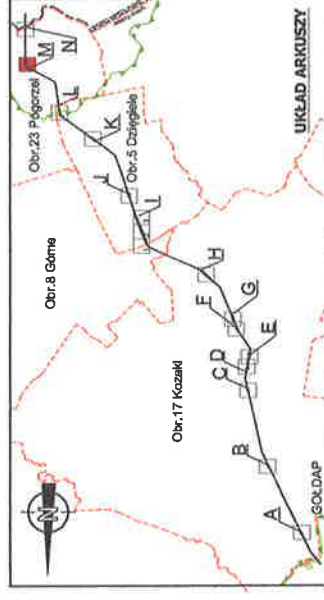
- GRANICE TERENU OBIĘTEGO PLANEM
- A-1E, B-2E,...** SYMBOLE LITEROWE OKREŚLAJĄCE PRZEZNACZENIE TERENÓW ORAZ ICH NUMERY PORZĄDKOWE

**PRZEZNACZENIA TERENÓW**

- TEREN OTWARTEGO CIĘKŁ WODNEGO Z PRZEZNACZENIEM DOPRZECZALNYM
- PAS TECHNOLOGICZNY NAPOWIETRZNEJ LINII 110 KV
- TEREN PASA TECHNOLOGICZNEGO LINII NAPOWIETRZNEJ 110 KV

**OZNACZENIA GRAFICZNE INFORMACYJNE**

- GRANICE PASA TECHNOLOGICZNEGO LINII ELEKTROENERGETYCZNEJ LUKI
- OS LINII ELEKTROENERGETYCZNEJ
- GRANICE OBIĘTEJ EVIDENCYJNYCH
- GRANICE ADMINISTRACYJNE GMIN
- GRANICA OBSZARU CHRONIONEGO KRAJOBRAZU (wg Rozporządzenia Rady Ministrów z dnia 23 kwietnia 2008r. w sprawie Obszaru Chronionego Krajobrazu)



# MIEJSCOWY PLAN ZAGOSPODAROWANIA PRZESTRZENNEGO DLA PRZEBIEGU ELEKTROENERGETYCZNEJ LINII NAPOWIETRZNEJ 110KV RELACJI OLECKO-GOŁDAP.

RYSUNEK PLANU W SKALI 1:1000



ZAŁĄCZNIK NR 1 DO UCHWAŁY NR .....RADY MIEJSKIEJ W GOŁDAP

## OZNACZENIA GRAFICZNE STANOWIĄCE OBOWIĄZUJĄCE USTALENIA PLANU

GRANICE TERENU OBIĘTEGO PLANEM

SYMBOLE LITEROWE OKREŚLAJĄCE PRZEZNACZENIE TERENÓW ORAZ ICH NUMERY PORZĄDKOWE

A-1E, B-2E, ...

## PRZEZNACZENIA TERENÓW

TEREN OTWARTEGO CIĘRU WODNEGO Z PRZEZNACZENIEM DOPUSZCZALNYM

- PAS TECHNOLOGICZNY NAPOWIETRZNEJ LINII 110 KV

TEREN PASA TECHNOLOGICZNEGO LINII NAPOWIETRZNEJ 110 KV

## OZNACZENIA GRAFICZNE INFORMACYJNE

GRANICE PASA TECHNOLOGICZNEGO LINII ELEKTROENERGETYCZNEJ 110KV

OŚ LINII ELEKTROENERGETYCZNEJ

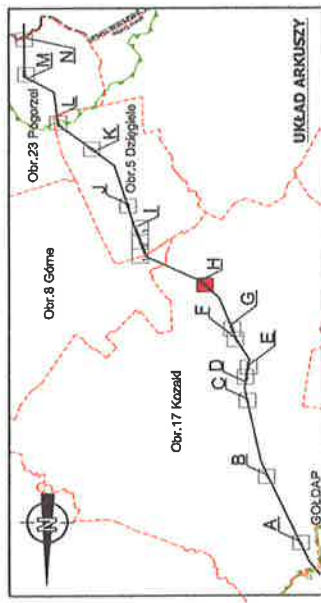
GRANICE OBSZARÓW EVIDENCYJNYCH

GRANICE ADMINISTRACYJNE GMIN

GRANICA OGRZARU CHRONIONEGO KRAJOWOBRZĄDU (wg Rozporządzenia Wojewody Warmińsko-Mazurskiego nr 31 z dnia 23 kwietnia 2006r. w sprawie Obszarów Chronionego Wojdztwa Słabego)

UKŁAD ARKUSZY

GOŁDAP



**MIĘSCOWY PLAN ZAGOSPODAROWANIA  
PRZESTRZENNEGO DLA PRZEBIEGU  
ELEKTROENERGETYCZNEJ LINII  
NAPOWIETRZNEJ 110KV RELACJI  
OLECKO-GOŁDAP NA TERENIE GMINY GOLDAP.  
załącznik nr 1**

**RYSUNEK PLANU W SKALI 1:1000**



załącznik nr 1 do uchwały nr V/24/2015 Rady Miejskiej w Gołdapi z dnia 27.02.2015 r.

**OZNACZENIA GRAFICZNE  
STANOWIĄCE OBOWIĄZUJĄCE USTALENIA PLANU**

GRANICE TERENU OBJĘTEGO PLANEM

SYMBOLE LITEROWE OKREŚLAJĄCE PRZEZNACZENIE  
TERENÓW ORAZ ICH NUMERY PORZĄDKOWE

A-1E, B-2E, ...

**PRZEZNACZENIA TERENÓW**

TEREN OTWARTEGO CIĘKI WODNEGO Z PRZEZNACZENIEM DORUČZALNYM  
- PAS TECHNICZNY I NAPWIETRZNEJ LINII 110 KV  
TEREN PASA TECHNICZNEGO LINII NAPWIETRZNEJ 110 KV

**OZNACZENIA GRAFICZNE INFORMACYJNE**

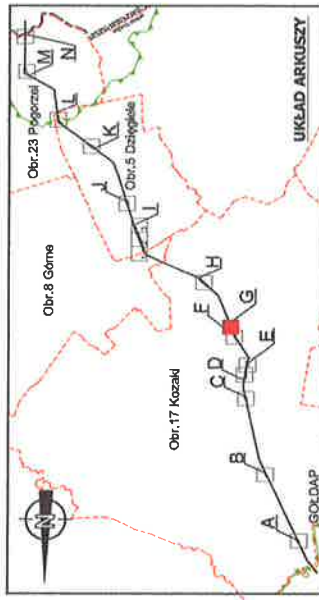
GRANICE PASA TECHNICZNEGO LINII  
ELEKTROENERGETYCZNEJ LUKW

OSI LINII ELEKTROENERGETYCZNEJ

GRANICE OBRĘBÓW EVIDENCYJNYCH

GRANICE ADMINISTRACYJNE GMIN

GRANICA OBSZARU CHRONIONEGO KRAJOBRAZU (wg Rozporządzenia Wojewody  
Warmińsko-Mazurskiego nr 25 z dn. 23.04.2009 r. w sprawie Obszaru Chronionego Krajobrazu)

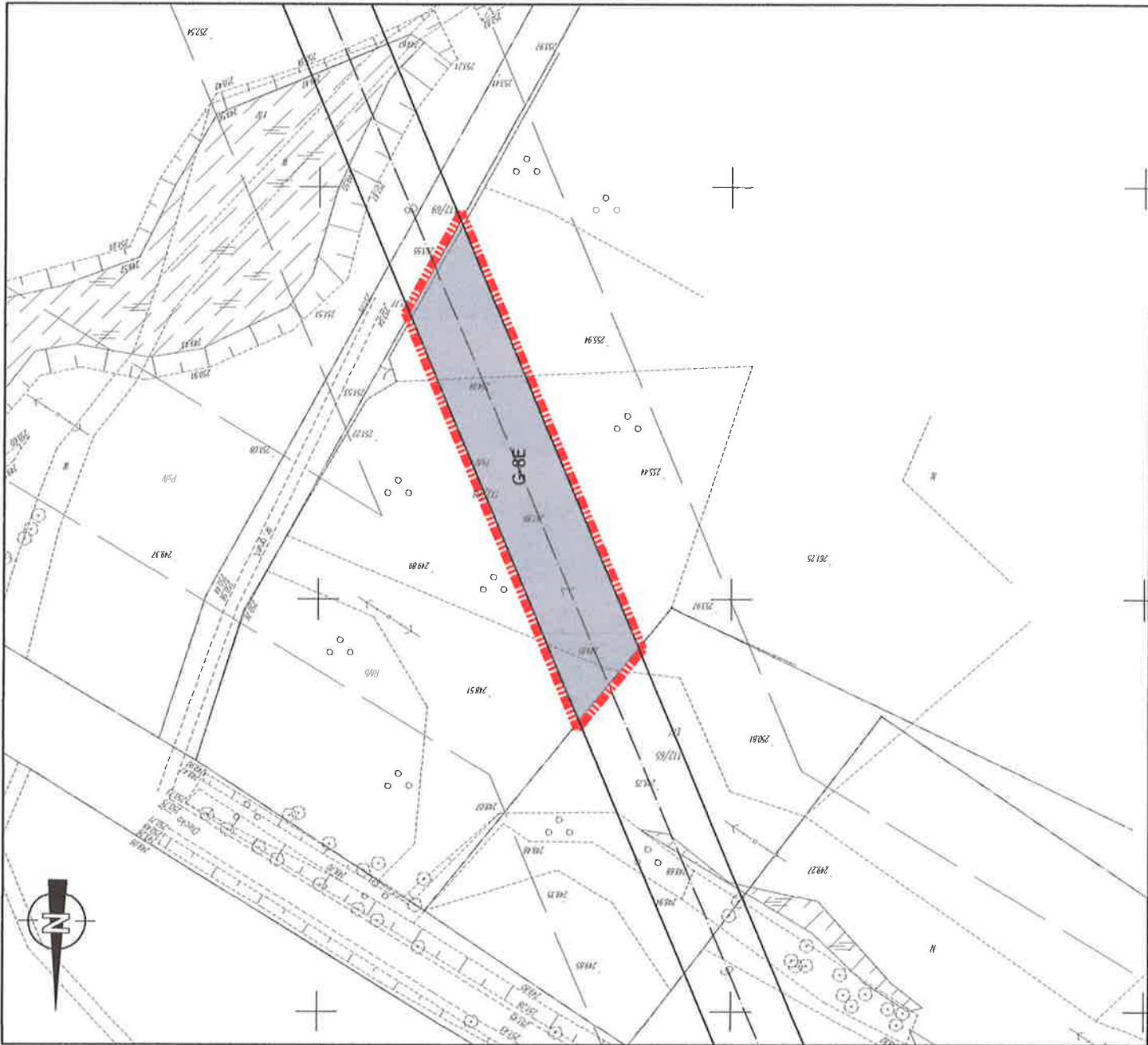


ARKUSZ



**ORIENTACJA**  
skala 1: 100 000

elektroenergetyczna linia 110 KV





**MIEJSCOWY PLAN ZAGOSPODAROWANIA  
PRZESTRZENNEGO DLA PRZEBIEGU  
ELEKTROENERGETYCZNEJ LINII  
NAPOWIETRZNEJ 110KV RELACJI  
OLECKO-GOŁDAP NA TERENIE GMINY GOŁDAP.**

załącznik nr 1

**RYSUNEK PLANU W SKALI 1:1000**



załącznik nr 1 do uchwały nr V/24/2015 Rady Miejskiej w Gołdapi z dnia 27.02.2015 r.

**OZNACZENIA GRAFICZNE  
STANOWIĄCE OBOWIĄZUJĄCE USTALENIA PLANU**

GRANICE TERENU OBRĘTU PLANEN

SYMBOLE LITEROWE OKREŚLAJĄCE PRZEZNACZENIE  
TERENÓW ORAZ ICH NUMERY PORZĄDKOWE

**PRZEZNACZENIA TERENÓW**

TEREN OTWARTEGO CIĘRU WODNEGO Z PRZEZNACZENEM DOKRĘŻALNYM  
- PAS TECHNOLOGICZNY NAPIEWIETRZNEJ LINII 110 KV  
TEREN PASA TECHNOLOGICZNEGO LINII NAPIEWIETRZNEJ 110 KV

**OZNACZENIA GRAFICZNE INFORMACYJNE**

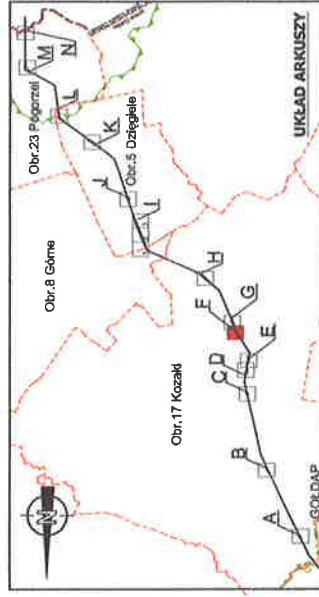
GRANICE PASA TECHNOLOGICZNEGO LINII  
ELEKTROENERGETYCZNEJ LUKI

OSŃ LINII ELEKTROENERGETYCZNEJ

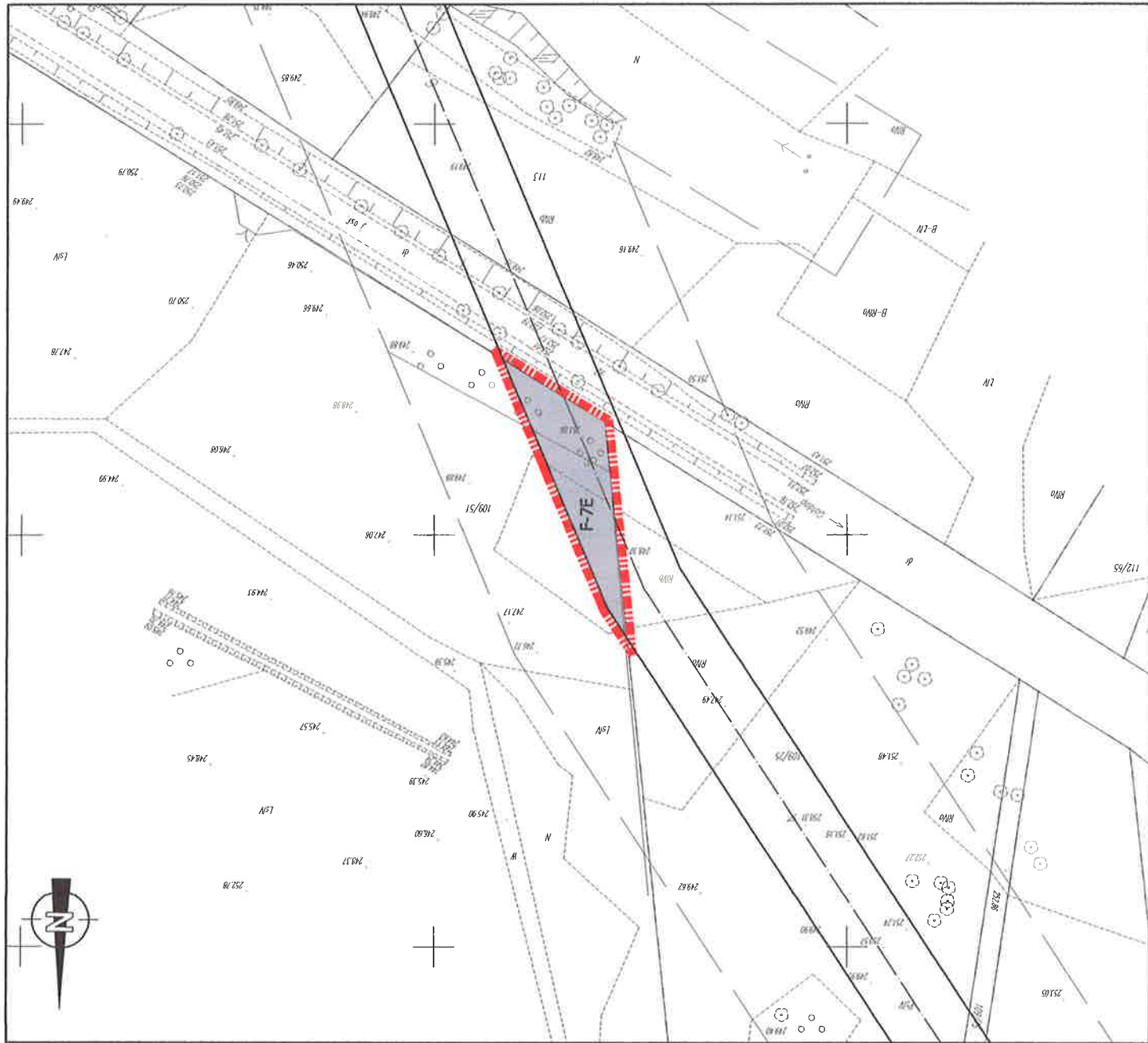
GRANICE OBRĘBÓW EVIDENCYJNYCH

GRANICE ADMINISTRACYJNE GMIN

GRANICA OBRZĄDU CHRONIONEGO GRANICZĄ (wg Rozporządzenia Wojewody  
Warmińsko-Mazurskiego nr 29 z dn. 23 kwietnia 2006r. w sprawie Obszaru Chronionego Wędrów Szalek)



ARKUSZ  
**F**  
ORIENTACJA  
Gmina Gołdap  
elektroenergetyczna linia 110 KV



**MIEJSCOWY PLAN ZAGOSPODAROWANIA  
PRZESTRZENNEGO DLA PRZEBIEGU  
ELEKTROENERGETYCZNEJ LINII  
NAPOWIETRZNEJ 110KV RELACJI  
OLECKO-GOŁDAP NA TERENIE GMINY GOŁDAP.  
załącznik nr 1**

**RYSUNEK PLANU W SKALI 1:1000**



załącznik nr 1 do uchwały nr V/24/2015 Rady Miejskiej w Gołdapi z dnia 27.02.2015 r.

**OZNACZENIA GRAFICZNE  
STANOWIĄCE OBOWIĄZUJĄCE USTALENIA PLANU**

GRANICE TERENU OBIĘTEGO PLANEM

SYMBOLE LITEROWE OKREŚLAJĄCE PRZEZNACZENIE  
TERENÓW ORAZ ICH NUMERY PORZĄDKOWANE

**PRZEZNACZENIA TERENÓW**

TEREN OTWARTEGO CIEKU WODNEGO Z PRZEZNACZENIEM DORUSZALNYM  
- PAS TECHNOLOGICZNY NAPIĘCIOWEJ LINII 110 KV

TEREN PASA TECHNOLOGICZNEGO LINII NAPIĘCIOWEJ 110 KV

**OZNACZENIA GRAFICZNE INFORMACYJNE**

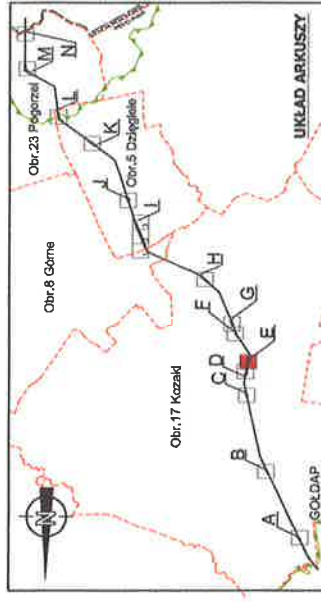
GRANICE PASA TECHNOLOGICZNEGO LINII  
ELEKTROENERGETYCZNEJ LUKI

OŚ LINII ELEKTROENERGETYCZNEJ

GRANICE OBIĘTÓW EVIDENCYJNYCH

GRANICE ADMINISTRACYJNE ORTIN

GRANICA OBSZARU CHRONIONEGO KRAJOBRAZI (wg Rozporządzenia Wojewody  
Warmińsko-Mazurskiego nr 29 z dn. 23 kwietnia 2008r. w sprawie Obszaru Chronionego Województwa)



**MIEJSCOWY PLAN ZAGOSPODAROWANIA  
PRZESTRZENNEGO DLA PRZEBIEGU  
ELEKTROENERGETYCZNEJ LINII  
NAPOWIETRZNEJ 110KV RELACJI  
OLECKO-GOŁDAP NA TERENIE GMINY GOŁDAP.  
załącznik nr 1**

**RYСУNEK PLANU W SKALI 1:1.000**



załącznik nr 1 do uchwały nr V/24/2015 Rady Miejskiej w Gołdapi z dnia 27.02.2015 r.

**OZNACZENIA GRAFICZNE  
STANOWIĄCE OBOWIĄZUJĄCE USTALENIA PLANU**

**GRANICE TERENU OBRĘTEGO PLANU**

**A-1E, B-2E, ...**  
SYMBOLY LITEROWE OKREŚLAJĄCE PRZEZNACZENIE  
TERENÓW ORAZ ICH NUMERY PORZĄDKOWE

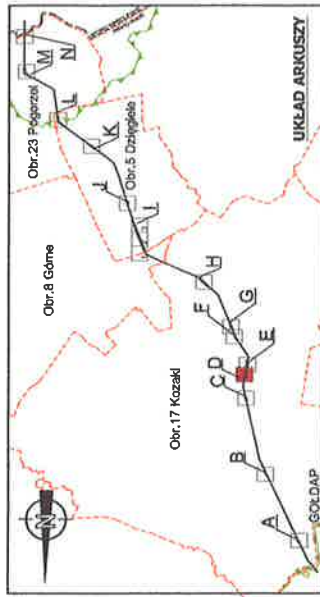
**PRZEZNACZENIA TERENÓW**

TEREN OTWARTEGO CIEKU WODNEGO Z PRZEZNACZENIEM DOPRZECZALNYM  
- PAS TECHNOLOGICZNY NAPOWIETRZNEJ LINII 110 KV  
TEREN PASA TECHNOLOGICZNEGO LINII NAPOWIETRZNEJ 110 KV

**OZNACZENIA GRAFICZNE INFORMACYJNE**

GRANICE PASA TECHNOLOGICZNEGO LINII  
ELEKTROENERGETYCZNEJ 110KV  
OS LINII ELEKTROENERGETYCZNEJ  
GRANICE OBRĘBÓW ENDEMICZNYCH  
GRANICE ADMINISTRACYJNE GMIN

GRANICA OBSZARU CHRONIONEGO GRADOBRAZU (wg Rozporządzenia Wojewody  
Warmińsko-Mazurskiego nr 39 z dn. 23 kwietnia 2008r. w sprawie Obszaru Chronionego (Wągorz, Szadki))



**MIEJSKOWY PLAN ZAGOSPODAROWANIA  
PRZESTRZENNEGO DLA PRZEBIEGU  
ELEKTROENERGETYCZNEJ LINII  
NAPOWIETRZNEJ 110KV RELACJI  
OLECKO-GOŁDAP NA TERENIE GMINY GOŁDAP,  
załącznik nr 1**

**RYSUNEK PLANU W SKALI 1:1000**



załącznik nr 1 do uchwały nr V/24/2015 Rady Miejskiej w Gołdapi z dnia 27.02.2015 r.

**ZNACZENIA GRAFICZNE  
STANOWIĄCE OBOWIĄZUJĄCE USTALENIA PLANU**

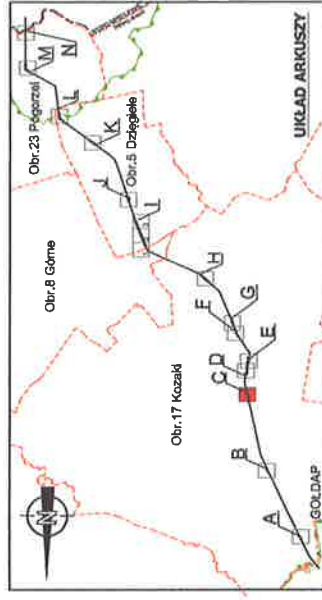
- GRANICE TERENU OBRĘTEGO PLANEN
- SYMBOLE LITEROWE OKREŚLAJĄCE PRZEZNACZENIE  
TERENÓW ORAZ ICH NUMERY PORZĄDKOWE

**PRZEZNACZENIA TERENÓW**

- TEREN OTWARTEGO CIĘRU WODNEGO Z PRZEZNACZENIEM DORUŻCZALNYM
- PAS TECHNOLOGICZNY - POWIETRZNEJ LINII 110 KV
- TEREN PASA TECHNOLOGICZNEGO LINII NAPOWIETRZNEJ 110KV

**ZNACZENIA GRAFICZNE INFORMACYJNE**

- GRANICE PASA TECHNOLOGICZNEGO LINII  
ELEKTROENERGETYCZNEJ 110KV
- OS LINII ELEKTROENERGETYCZNEJ
- GRANICE OBRĘBÓW EWIDENCYJNYCH
- GRANICE ADMINISTRACYJNE GMIN
- GRANICA OBRZĘDU CHRONIONEGO KRAJOBRAZU (zł. Rozporządzenie Wojewody  
Warmińsko-Mazurskiego nr 59 z dn. 23 kwietnia 2008r. w sprawie Obszaru Chronionego Krajobrazu)



ARKUSZ

**ORIENTACJA**  
skala 1:100 000  
elektroenergetyczna linia 110 KV



**MIEJSCOWY PLAN ZAGOSPODAROWANIA  
PRZESTRZENNEGO DLA PRZEBIEGU  
ELEKTROENERGETYCZNEJ LINII  
NAPOWIETRZNEJ 110KV RELACJI  
OLECKO-GOŁDAP NA TERENIE GMINY GOŁDAP.**

załącznik nr 1

**RYSUNEK PLANU W SKALI 1:1000**



załącznik nr 1 do uchwały nr V/24/2015 Rady Miejskiej w Gołdapi z dnia 27.02.2015 r.

**OZNACZENIA GRAFICZNE  
STANOWIĄCE OBOWIĄZUJĄCE USTALENIA PLANU**

GRANICE TERENU OBJĘTEGO PLANEM

SYMBOLE LITEROWE OKREŚLAJĄCE PRZEZNACZENIE  
TERENÓW ORAZ ICH NUMERY PORZĄDKOWE

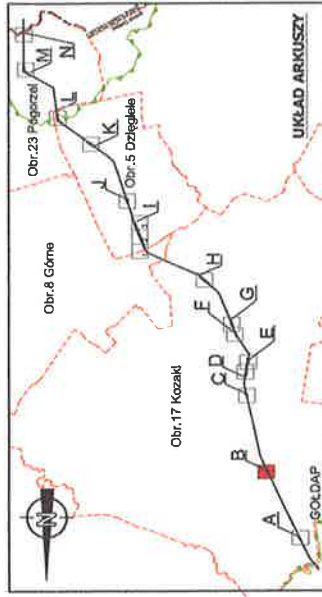
**PRZEZNACZENIA TERENÓW**

TEREN OTWARTEGO CIĘGU WODNEGO Z PRZEZNACZENIEM DOPUSZCZALNYM  
- PAS TECHNOLOGICZNY NAPOWIETRZNEJ LINII 110 KV  
TERENY PASA TECHNOLOGICZNEGO LINII NAPOWIETRZNEJ 110 KV

**OZNACZENIA GRAFICZNE INFORMACYJNE**

GRANICE PASA TECHNOLOGICZNEGO LINII  
ELEKTROENERGETYCZNEJ I IWK  
OŚ LINII ELEKTROENERGETYCZNEJ  
GRANICE OBRĘBÓW EVIDENCYJNYCH  
GRANICE ADMINISTRACYJNE GMIN

GRANICA OBSZARU CHRONIONEGO GOŁDOBRAZI (zaj. Rozporządzenia Wojewody  
Świętokrzyskiego z 29.09.2010 r. w sprawie obszarów chronionych w gminie Gołdap)



ARKUSZ

**ORIENTACJA**  
skala 1: 100 000  
elektroenergetyczna linia 110 KV

**B**



**MIEJSCOWY PLAN ZAGOSPODAROWANIA  
PRZESTRZENNEGO DLA PRZEBIEGU  
ELEKTROENERGETYCZNEJ LINII  
NAPOWIETRZNEJ 110KV RELACJI  
OLECKO-GOŁDAP NA TERENIE GMINY GOŁDAP.  
załącznik nr 1**

**RYSunEK PLANU W SKALI 1:1000**



załącznik nr 1 do uchwały nr V/24/2015 Rady Miejskiej w Gołdapi z dnia 27.02.2015 r.

**OZNACZENIA GRAFICZNE  
STANOWIĄCE OBOWIĄZUJĄCE USTALENIA PLANU**

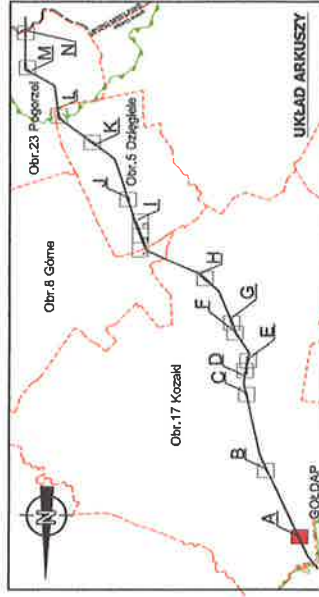
- GRANICE TERENU OBRĘTEGO PLANU
- A-1E, B-2E,...**  
SYMBOLE LITEROWE OKREŚLAJĄCE PRZEZNACZENIE  
TERENÓW ORAZ ICH NUMERY PORZĄDKOWE

**PRZEZNACZENIA TERENÓW**

- TEREN OTWARTEGO CIĘKU WODNEGO Z PRZEZNACZENIEM DORĘCZALNYM  
- PAS TECHNICZNY NAPOWIETRZNEJ LINII 110 KV
- TEREN PASA TECHNICZNEGO LINII NAPOWIETRZNEJ 110 KV

**OZNACZENIA GRAFICZNE INFORMACYJNE**

- GRANICE PASA TECHNICZNEGO LINII  
ELEKTROENERGETYCZNEJ 110KV
- OŚ LINII ELEKTROENERGETYCZNEJ
- GRANICE OBRĘGÓW EVIDENCYJNYCH
- GRANICE ADMINISTRACYJNE GMIN
- GRANICA OBSZARU CHRONIONEGO KRAJOBRAZU (wg Rozporządzenia Wojewody  
Warmińsko-Mazurskiego nr 29 z dn. 23 kwietnia 2008r. w sprawie Obszaru Chronionego Krajobrazu)



# MIEJSCOWY PLAN ZAGOSPODAROWANIA PRZESTRZENNEGO DLA PRZEBIEGU ELEKTROENERGETYCZNEJ LINII NAPOWIETRZNEJ 110KV RELACJI OLECKO-GOŁDAP NA TERENIE GMINY GOŁDAP.

załącznik nr 2 do uchwały nr V/24/2015 Rady Miejskiej w Gołdapi z dnia 27.02.2015 r.

--- OŚ LINII ELEKTROENERGETYCZNEJ

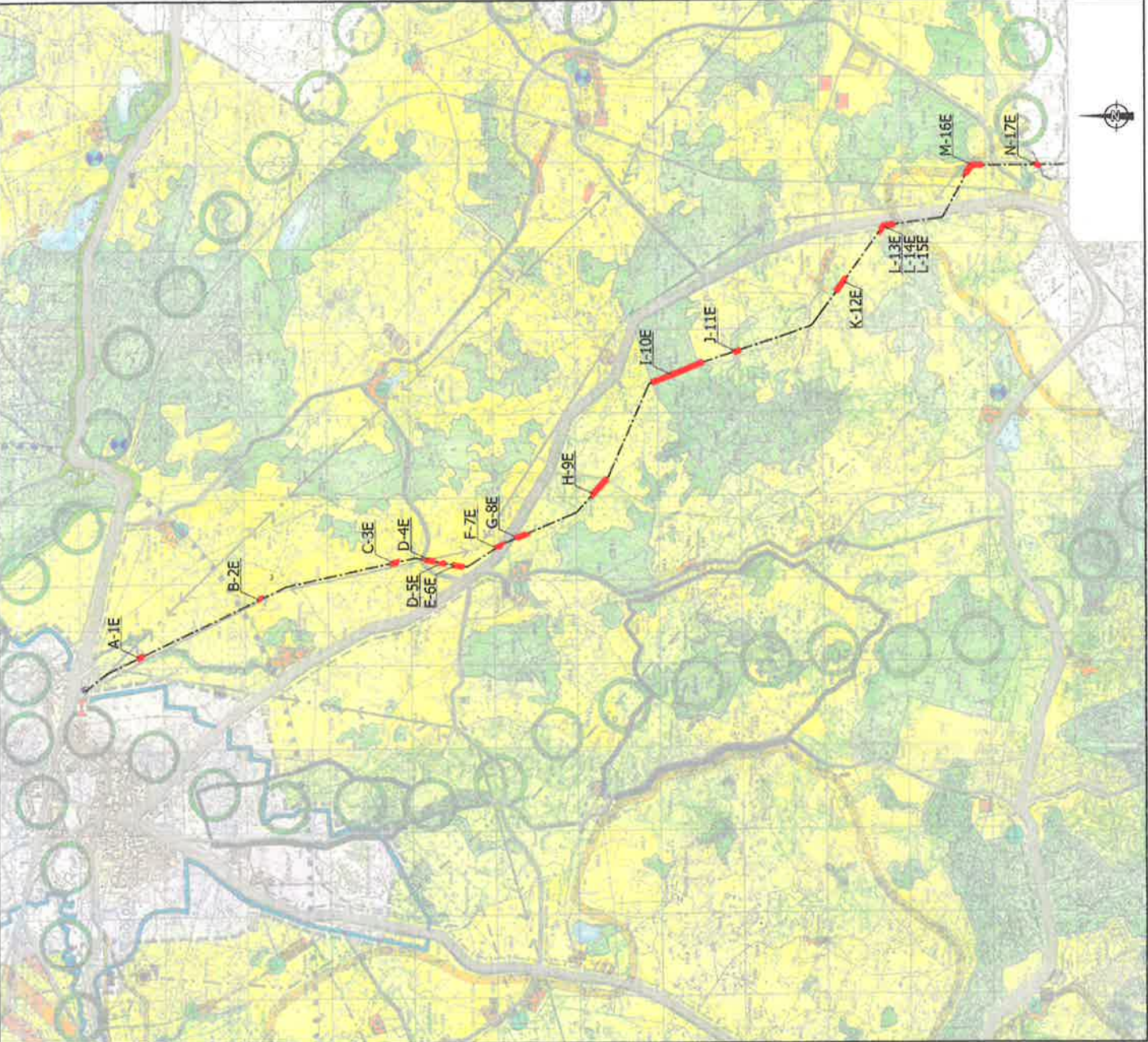
A-1E, B-2E,... SYMBOLE LITEROWE OKREŚLAJĄCE PRZEZNACZENIE TERENÓW ORAZ ICH NUMERY PORZĄDKOWE TERENY OBJĘTE PLANEM (przeskalowane)

## UWARUNKOWANIA ROZWOJU PRZESTRZENNEGO GMINY GOŁDAP

(odpis pomniejszony do skali 1:50 000)

### LEGENDA:

-  Granica uprzączenia
-  UŻYTKOWNIK TEREŃ
-  Tereny wsi
-  Tereny Specjalnej Strefy Ekonomicznej
-  Tereny upraw młynskich
-  Tereny upraw sadowniczych i ogrodniczych
-  Tereny upraw i maszyn
-  Tereny leśne
-  Wody powierzchniowe
-  Tereny drogowo-akustyczne
-  Granice państwowe
-  Granice administracyjne
-  Granice miejscowości
-  Granice powiatów
-  Granice województw
-  Granice państwa
-  Granice województwa
-  Granice powiatu
-  Granice miejscowości
-  Granice przysiółek
-  Granice osiedli
-  Granice terenów rekreacyjnych
-  Granice terenów sportowych
-  Granice terenów zielonych
-  Granice terenów wodnych
-  Granice terenów zielonych
-  Granice terenów zielonych
-  Granice terenów zielonych
-  Granice terenów zielonych
-  Granice terenów zielonych
-  Granice terenów zielonych
-  Granice terenów zielonych
-  Granice terenów zielonych
-  Granice terenów zielonych
-  Granice terenów zielonych
-  Granice terenów zielonych
-  Granice terenów zielonych
-  Granice terenów zielonych
-  Granice terenów zielonych
-  Granice terenów zielonych
-  Granice terenów zielonych
-  Granice terenów zielonych
-  Granice terenów zielonych
-  Granice terenów zielonych
-  Granice terenów zielonych
-  Granice terenów zielonych
-  Granice terenów zielonych
-  Granice terenów zielonych
-  Granice terenów zielonych



ZA ZGODNOŚCIĄ W/W ODPISU Z ORYGINAŁEM :

mgr arch. inż. Andrzej Łuszek-Szpak

**Rozstrzygnięcie o sposobie realizacji inwestycji z zakresu infrastruktury technicznej, które należą do zadań własnych gminy oraz zasadach ich finansowania w ramach miejscowego planu zagospodarowania przestrzennego dla przebiegu elektroenergetycznej linii napowietrznej 110kV relacji Olecko-Gołdap.**

Na podstawie art. 20 ust. 1 ustawy z dnia 27 marca 2003 r. o planowaniu i zagospodarowaniu przestrzennym (tj. Dz. U. z 2012 r., poz. 647 ze zmianami) Rada Miejska w Gołdapi rozstrzyga co następuje:

Na obszarze objętym planem miejscowym, nie przewiduje się inwestycji z zakresu infrastruktury technicznej, które należą do zadań własnych gminy.

Przewodniczący Rady Miejskiej

Andrzej Mańka





**Rozstrzygnięcie w sprawie rozpatrzenia uwag wniesionych do projektu miejscowego planu zagospodarowania przestrzennego dla przebiegu elektroenergetycznej linii napowietrznej 110kV relacji Olecko-Gołdap.**

Na podstawie art. 20 ust. 1 ustawy z dnia 27 marca 2003 r. o planowaniu i zagospodarowaniu przestrzennym (tj. Dz. U. z 2012 r., poz. 647 ze zmianami) Rada Miejska w Gołdapi rozstrzyga co następuje:

Wobec braku uwag do wyłożonego do publicznego wglądu projektu miejscowego planu zagospodarowania przestrzennego dla przebiegu na terenie gminy Gołdap elektroenergetycznej linii napowietrznej 110kV relacji Olecko-Gołdap, nie rozstrzyga się o sposobie ich rozpatrzenia.

Przewodniczący Rady Miejskiej

Andrzej Hianka