

Załącznik nr 1 do Zarządzenia Nr 799/VI/2026  
Burmistrza Gołdapi z dnia 8 czerwca 2026 r.

**LOKALNY PLAN  
DEINSTYTUCJONALIZACJI USŁUG SPOŁECZNYCH  
GMINY GOŁDAP  
NA LATA 2026-2029**



Gołdap, 2026

## SPIS TREŚCI

WYKAZ TERMINÓW I SKRÓTÓW .....	3
WSTĘP .....	4
<b>CZĘŚĆ I. DIAGNOSTYCZNA.....</b>	<b>6</b>
WNIOSKI Z DIAGNOZY .....	6
1.1. DIAGNOZA I POTRZEBY OBSZARU WSPARCIA SENIORÓW .....	12
1.2. DIAGNOZA I POTRZEBY OBSZARU WSPARCIA OSÓB Z NIEPEŁNOSPRAWNOŚCIAMI.....	17
1.3. DIAGNOZA I POTRZEBY OBSZARU WSPARCIA OSÓB W KRYZYSIE BEZDOMNOŚCI I ZAGROŻONYCH BEZDOMNOŚCIĄ .....	20
1.5. DIAGNOZA I POTRZEBY OBSZARU WSPARCIA RODZINY Z DZIEĆMI, W TYM Z DZIEĆMI Z NIEPEŁNOSPRAWNOŚCIĄ.....	25
<b>CZĘŚĆ II. OPERACYJNA .....</b>	<b>30</b>
2.1. DEINSTYTUCJONALIZACJA USŁUG WSPARCIA OSÓB O OGRANICZONEJ SPRAWNOŚCI, SENIORÓW, OSÓB Z NIEPEŁNOSPRAWNOŚCIAMI, ICH BLISKICH I RODZIN .....	30
2.2. DEINSTYTUCJONALIZACJA USŁUG WSPARCIA OSÓB W KRYZYSIE BEZDOMNOŚCI I ZAGROŻONYCH BEZDOMNOŚCIĄ.....	34
2.3. DEINSTYTUCJONALIZACJA USŁUG W OBSZARZE WSPARCIA RODZIN, „DZIECI, MŁODZIEŻY ORAZ OSÓB W KRYZYSIE ZDROWIA PSYCHICZNEGO.....	35
2.4. ZASADY MONITOROWANIA DZIAŁAŃ PLANU.....	38
<b>ZAŁĄCZNIK: LISTA USŁUG SPOŁECZNYCH – ZAŁĄCZNIK DO PLANU</b>	

## WYKAZ TERMINÓW I SKRÓTÓW

AR	Asystent Rodziny
AOOzN	Asystent Osobisty Osoby z Niepełnosprawnością
CIS	Centrum Integracji Społecznej
CZP	Centrum Zdrowia Psychicznego
DI	Deinstytucjonalizacja
DPS	Dom Pomocy Społecznej
KIS	Klub Integracji Społecznej
KS	Klub Seniora
MRPIPS	Ministerstwo Rodziny, Pracy i Polityki Społecznej
GKRPA	Gminna Komisja Rozwiązywania Problemów Alkoholowych
MZ	Ministerstwo Zdrowia
NGO	Non-governmental organization – Organizacja pozarządowa
NFZ	Narodowy Fundusz Zdrowia
OzN	Osoba z Niepełnosprawnością
PCPR	Powiatowe Centrum Pomocy Rodzinie
LPDI	Lokalny Plan Deinstytucjonalizacji Usług Społecznych
PFRON	Państwowy Fundusz Rehabilitacji Osób Niepełnosprawnych
ROPS	Regionalny Ośrodek Polityki Społecznej
RPDI	Regionalny Plan Rozwoju Usług Społecznych i Deinstytucjonalizacji
ŚDS	Środowiskowy Dom Pomocy
US	Urząd Statystyczny
WTZ	Warsztaty Terapii Zajęciowej
WWR	Wczesne Wspomaganie Rozwoju

## WSTĘP

Lokalny Plan Deinstytucjonalizacji Usług Społecznych Gminy Gołdap na lata 2026–2029 (dalej: LPDI) jest dokumentem operacyjnym określającym kierunki rozwoju lokalnego systemu wsparcia mieszkańców wymagających pomocy w codziennym funkcjonowaniu, opieki, aktywizacji lub specjalistycznych usług społecznych. Dokument został przygotowany w odpowiedzi na zachodzące procesy demograficzne, społeczne i ekonomiczne, a także na potrzebę stopniowego wzmocnienia usług realizowanych w społeczności lokalnej jako alternatywy wobec kosztownych i często długotrwałych form opieki instytucjonalnej.

Deinstytucjonalizacja oznacza systematyczne przesuwanie ciężaru wsparcia z opieki całodobowej i izolującej na rzecz usług świadczonych możliwie najbliżej miejsca zamieszkania mieszkańca – w jego domu, środowisku lokalnym, mieszkaniu wspomaganym, placówce dziennej lub poprzez mobilne i zdalne formy pomocy. Podejście to opiera się na zasadach godności, samostanowienia, podmiotowości oraz prawa mieszkańców do życia w społeczności lokalnej, przy zapewnieniu adekwatnego wsparcia dostosowanego do indywidualnych potrzeb.

Opracowanie LPDI wynika z krajowych i regionalnych kierunków polityki społecznej, w szczególności ze Strategii rozwoju usług społecznych, polityki publicznej do roku 2030 (z perspektywą do 2035 r.), założeń reformy usług społecznych, polityki senioralnej, działań na rzecz osób z niepełnosprawnościami oraz ochrony zdrowia psychicznego. Istotnym punktem odniesienia są również regionalne dokumenty Województwa Warmińsko-Mazurskiego, w tym Regionalny Plan Rozwoju Usług Społecznych i Deinstytucjonalizacji, wskazujące konieczność rozwijania usług środowiskowych, koordynacji wsparcia oraz partnerstw lokalnych.

Uzasadnienie lokalne dla przyjęcia Planu stanowią przede wszystkim: postępujące starzenie się ludności, rosnąca liczba osób samotnych i niesamodzielnych, potrzeby rodzin opiekujących się osobami zależnymi, utrzymujące się problemy związane z niepełnosprawnością, bezdomnością, kryzysami psychicznymi oraz wzrost liczby rodzin wymagających wsparcia opiekuńczo-wychowawczego. Jednocześnie analiza danych wskazuje, że koszty pobytu w placówkach całodobowych systematycznie rosną, podczas gdy rozwój usług lokalnych może być rozwiązaniem bardziej efektywnym społecznie i ekonomicznie.

Prace nad dokumentem prowadzone były w formule zespołowej współpracy międzyinstytucjonalnej i konsultacyjnej, z udziałem przedstawicieli Ośrodka Pomocy Społecznej w Gołdapi, Urzędu Miejskiego, jednostek organizacyjnych gminy oraz podmiotów działających na poziomie gminnym i powiatowym.

Ze względu na organizacyjny charakter procesu oraz dążenie do szerokiego udziału interesariuszy uzgodnienia i wymiana materiałów odbywały się w siedzibach instytucji, jak i w formie zdalnej. Poszczególne podmioty zostały włączone w proces identyfikowania potrzeb operacyjnych, zgłaszania barier realizacyjnych oraz opiniowania proponowanych kierunków działań. Dzięki temu Plan uwzględnia perspektywę instytucji publicznych, partnerów społecznych i potencjalnych usługodawców.

W procesie opracowania dokumentu wykorzystano dane statystyczne, sprawozdawcze i administracyjne, w szczególności informacje Ośrodka Pomocy Społecznej, Urzędu Miejskiego, jednostek organizacyjnych gminy, danych GUS, dokumentów strategicznych, rejestrów usługodawców oraz materiałów przekazanych przez partnerów lokalnych. Analizie poddano również istniejącą ofertę usług społecznych funkcjonujących na terenie gminy.

**LPDI składa się z dwóch zasadniczych części.**

**Pierwsza część – diagnostyczna** – przedstawia sytuację społeczną gminy, skalę potrzeb mieszkańców, istniejące zasoby oraz główne bariery rozwoju usług. Obejmuje ona pięć kluczowych obszarów wsparcia: seniorów, osoby z niepełnosprawnościami, osoby w kryzysie bezdomności i zagrożone bezdomnością, osoby w kryzysie zdrowia psychicznego oraz rodziny z dziećmi, w tym z dziećmi z niepełnosprawnościami.

**Druga część – operacyjna** – określa cele, kierunki działań, rekomendowane usługi, możliwe źródła finansowania oraz zasady monitorowania wdrażania Planu.

Dokument ma charakter praktyczny i wdrożeniowy. Jego celem jest stopniowe budowanie nowoczesnego, dostępnego i zintegrowanego systemu usług społecznych w Gminie Gołdap, opartego na współpracy samorządu, instytucji publicznych, organizacji pozarządowych oraz mieszkańców. LPDI stanowi jednocześnie podstawę do planowania inwestycji społecznych, ubiegania się o środki zewnętrzne oraz racjonalnego zarządzania lokalną polityką społeczną w kolejnych latach.

## CZĘŚĆ I. DIAGNOSTYCZNA

### WNIOSKI Z DIAGNOZY

W Gminie Gołdap występują trwałe i wielowymiarowe potrzeby społeczne, obejmujące zarówno osoby starsze, osoby z niepełnosprawnościami, osoby w kryzysach życiowych, jak i rodziny z dziećmi. Główne przyczyny korzystania z pomocy społecznej stanowią niepełnosprawność, długotrwała choroba oraz trudności opiekuńczo-wychowawcze. Jednocześnie utrzymuje się konieczność finansowania pobytu mieszkańców w domach pomocy społecznej, co generuje znaczące i rosnące obciążenia.

Liczba mieszkańców gminy zmniejszyła się z 18 796 osób w 2023 r. do 18 211 osób w 2025 r., tj. o 585 osób (spadek o 3,1%), przy jednoczesnym wzroście liczby osób po 60 roku życia z 4 477 do 4 562 osób. Oznacza to wzrost udziału seniorów w strukturze ludności oraz dalsze starzenie się społeczności lokalnej.

Pomimo ograniczonej liczby nowych skierowań do domów pomocy społecznej (0 osób w 2023 r., 3 osoby w 2024 r., 2 osoby w 2025 r. - tabela 1), gmina nadal ponosi znaczące koszty utrzymania mieszkańców w placówkach całodobowych – tabela 2. Liczba osób objętych odpłatnością spadła z 23 do 18, jednak średni koszt miesięczny na osobę wzrósł z 4 237 zł do 4 867 zł, czyli o 14,9%. Łączny koszt w 2025 r. przekroczył 1,05 mln zł. Oznacza to rosnącą presję finansową mimo spadku liczby mieszkańców przebywających w DPS.

**TABELA 1: Osoby skierowane w domach pomocy społecznej**

Rok	Ogółem osób skierowanych w roku:	w tym dla osób w podeszłym wieku, dla osób przewlekłe somatycznie chorych	w tym dla osób przewlekłe psychicznie chorych	w tym dla osób z niepełnosprawnością intelektualną	w tym dzieci i młodzieży z niepełnosprawnościami
2023	0	0	0	0	0
2024	3	3	0	0	0
2025	2	2	0	0	0

Dane: opracowanie własne, sprawozdania ośrodka pomocy społecznej

**TABELA 2 : Odpłatność<sup>1</sup> za pobyt w domach pomocy społecznej**

Wyszczególnienie	2023	2024	2025
Liczba osób z gminy przebywająca w dps, za którą gmina ponosiła odpłatność	23	22	18
<b>Kwota w zł</b>	1 169 498,88	1 160 135,72	1 051 208,02
<b>Średni koszt na osobę m-c</b>	<b>4 237,31</b>	<b>4 394,45</b>	<b>4 866,70</b>

Dane: OZPS z lat 2023-2025, sprawozdania OPS

<sup>1</sup> Tabela prezentuje koszty wszystkich DPS

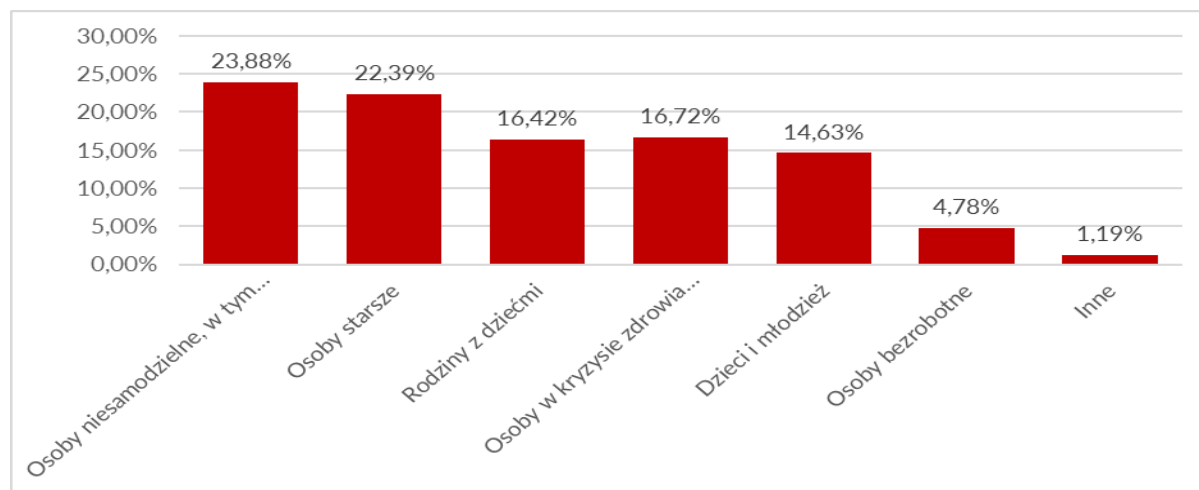
Głównymi powodami korzystania z pomocy społecznej są niepełnosprawność oraz długotrwała choroba. W 2025 r. pomoc z tytułu niepełnosprawności otrzymało 179 rodzin (wzrost o 10,5% względem 2024 r.), natomiast z powodu długotrwałej choroby 160 (wzrost o 15,9%). Jednocześnie liczba rodzin korzystających z pomocy z powodu bezradności opiekuńczo-wychowawczej wzrosła z 52 do 66, tj. o 26,9%. Dane te potwierdzają, że system pomocy społecznej obsługuje głównie potrzeby trwałe, a nie incydentalne.

**TABELA 3: Przyczyny korzystania z pomocy społecznej**

Wyszczególnienie	2023	2024	2025
Długotrwała bądź ciężka choroba	137	138	160
Niepełnosprawność	162	161	179
Bezradność w sprawach opiekuńczo-wychowawczych i prowadzenia gospodarstwa domowego	52	55	66
Przemoc	1	6	5
Uzależnienia (alkohol oraz narkomania)	32	39	34
Bezdomność	35	29	32

Dane: OZPS z lat 2023-2025, sprawozdania OPS

**Wykres 1. Grupy społeczne wymagające priorytetowego wsparcia w gminie**



Źródło: Diagnoza potrzeb i potencjału wspólnoty samorządowej w zakresie usług społecznych w Gminie Gołdap na lata 2026 - 2030

**W obszarze senioralnym** w 2025 r. osoby po 60 roku życia stanowiły 25,0% mieszkańców gminy. Wsparciem pomocy społecznej objęto 129 seniorów, natomiast usługami środowiskowymi 152 osoby, w tym 71 osób usługami opiekuńczymi, 23 osoby usługami asystenckimi oraz 62 osoby teleopieką. Oznacza to rosnące znaczenie usług realizowanych w miejscu zamieszkania jako alternatywy dla opieki instytucjonalnej. Jednocześnie na koniec 2025 r. 11 mieszkańców w podeszłym wieku przebywało w DPS.

**W obszarze osób z niepełnosprawnościami** dane NSP 2021 r. wskazują 2 712 mieszkańców z niepełnosprawnościami, co stanowiło ok. 14% populacji. W 2025 r. z usług korzystało 120 osób, w tym 52 uczestników ŚDS, 38 uczestników WTZ oraz 30 osób objętych usługą asystenta osobistego osoby z niepełnosprawnością. Liczba odbiorców AOOzN wzrosła

z 18 osób w 2023 r. do 30 w 2025 r., tj. o 66,7%, co potwierdza wysokie zapotrzebowanie na usługi środowiskowe i wspierające samodzielność.

**W obszarze bezdomności** w placówkach całodobowych przebywało 23 osoby w 2023 r. oraz po 21 osób w latach 2024–2025. Jednocześnie koszt zapewnienia schronienia wzrósł z 336 tys. zł do 434 tys. zł, czyli o 29%. Oznacza to utrzymywanie się problemu przy rosnących kosztach jednostkowych. Liczba mieszkań komunalnych spadła z 220 do 217, a socjalnych utrzymywała się na poziomie 32–33 lokali, co ogranicza możliwości wychodzenia z bezdomności poprzez wsparcie mieszkaniowe.

**W obszarze zdrowia psychicznego** w poradniach zdrowia psychicznego leczonych było 68 osób w 2023 r., 60 w 2024 r. i 61 w 2025 r. Dodatkowo liczba osób korzystających z poradnictwa psychologicznego wzrosła z 14 do 21 osób, tj. o 50%. Z punktu konsultacyjnego w 2024 r. skorzystało 498 osób. Dane te wskazują na duże znaczenie lokalnych, dostępnych form wsparcia psychologicznego i profilaktycznego.

**W obszarze rodzin z dziećmi dane** w 2025 r. świadczenie pielęgnacyjne pobierało 149 opiekunów dzieci, natomiast 302 świadczenia dotyczyły dzieci z niepełnosprawnością do 16 roku życia. Oznacza to utrzymujące się wysokie potrzeby rodzin wychowujących dzieci wymagające stałej opieki i specjalistycznego wsparcia.

**System wsparcia lokalnego w Gminie Gołdap znajduje się pod rosnącą presją demograficzną i ekonomiczną.** Wzrasta liczba osób wymagających pomocy długoterminowej, przy jednoczesnym ograniczeniu potencjału opiekuńczego rodzin oraz rosnących kosztach usług całodobowych. **Oznacza to konieczność dalszego rozwijania usług środowiskowych, które pozwalają utrzymać mieszkańców w ich naturalnym otoczeniu i ograniczać konieczność kierowania do placówek instytucjonalnych.**

Analiza zasobów dotyczących lokalnych instytucji, organizacji oraz podmiotów mogących uczestniczyć w realizacji usług społecznych na terenie gminy identyfikuje sieć podmiotów publicznych, organizacji społecznych oraz placówek wsparcia, które stanowią istotny potencjał rozwojowy. Wymaga on jednak lepszej koordynacji, stabilnego finansowania oraz większego włączania partnerów społecznych w realizację usług środowiskowych, specjalistycznych i aktywizacyjnych.

## ORGANIZACJE POZARZĄDOWE

Według Krajowego Rejestru Sądowego na terenie Gminy Gołdap na dzień 31 marca 2026 roku było zarejestrowanych **74 NGO** (stowarzyszenia, inne organizacje społeczne i zawodowe, fundacje, ZOZ) a wg Krajowego Rejestru KGW ARMIR **17 Koła Gospodyń Wiejskich (KGW)**:

**TABELA 4: ORGANIZACJE POZARZĄDOWE ŚWIADCZĄCE USŁUGI SPOŁECZNE<sup>2</sup>**

NGO świadczących usługi społeczne na rzecz:				
Seniorów 6 - NGO	OzN 8 -NGO	Osób w kryzysie bezdolności i zagrożonych bezdolnością 4 - NGO	Osób w kryzysie psychicznym 9 - NGO	Rodzin z dziećmi/ pieczy zastępczej 6 - NGO
Stowarzyszenie Gołdapski Uniwersytet III Wieku	Stowarzyszenie Gołdapski Uniwersytet III Wieku		Stowarzyszenie Gołdapski Uniwersytet III Wieku	
Stowarzyszenie Klub Seniora „Wrzos”	Stowarzyszenie Klub Seniora „Wrzos		Stowarzyszenie Klub Seniora „Wrzos	
Gołdapski Oddział Polskiego Związku Emerytów, Rencistów i inwalidów	Gołdapski Oddział Polskiego Związku Emerytów, Rencistów i inwalidów		Gołdapski Oddział Polskiego Związku Emerytów, Rencistów i inwalidów	
Fundacja Rozwoju Regionu Gołdap	Fundacja Rozwoju Regionu Gołdap	Fundacja Rozwoju Regionu Gołdap	Fundacja Rozwoju Regionu Gołdap	Fundacja Rozwoju Regionu Gołdap
	Caritas Diecezji Ełckiej Warsztat Terapii Zajęciowej w Gołdapi		Caritas Diecezji Ełckiej Warsztat Terapii Zajęciowej w Gołdapi	
				Stowarzyszenie na rzecz pomocy dziecku i jego rodzinie „Tacy Sami”
	Stowarzyszenie „Dobry Start”		Stowarzyszenie „Dobry Start”	Stowarzyszenie „Dobry Start”
		Chrześcijańska Misja Społeczna „Teen Challenge” Oddział w Gołdapi	Chrześcijańska Misja Społeczna „Teen Challenge” Oddział w Gołdapi	
				Fundacja Przyszłość Gołdapi
Ochotnicze Straże Pożarne: Dunajek, Górne, Grabowo	Ochotnicze Straże Pożarne: Dunajek, Górne, Grabowo	Ochotnicze Straże Pożarne: Dunajek, Górne, Grabowo	Ochotnicze Straże Pożarne: Dunajek, Górne, Grabowo	Ochotnicze Straże Pożarne: Dunajek, Górne, Grabowo
Koła Gospodyń Wiejskich na terenie Gminy Gołdap	Koła Gospodyń Wiejskich na terenie Gminy Gołdap	Koła Gospodyń Wiejskich na terenie Gminy Gołdap	Koła Gospodyń Wiejskich na terenie Gminy Gołdap	Koła Gospodyń Wiejskich na terenie Gminy Gołdap

<sup>2</sup> Usługi społeczne zgodnie z definicją art. 2 ust 1 ustawy z dnia 12 lipca 2019 o realizowaniu usług społecznych przez centrum usług społecznych, Dz.U. 2019 poz. 1818.

Ponadto OPS współpracował z organizacjami pozarządowymi, takimi jak:

- Stowarzyszenie MONAR – Schronisko dla Osób Bezdomnych MARKOT w Garbasie Drugim oraz Stowarzyszenie na Rzecz Bezdomnych AGAPE w Borowym Młynie które oferowały tymczasowe schronienie z elementami usług opiekuńczych dla osób, które z uwagi na wiek, stan zdrowia lub stopień niesamodzielności wymagały całodobowej opieki;
- Centrum Integracji Społecznej (CIS) w Olecku, prowadzonym przez Fundację Rozwoju Ziemi Oleckiej które zapewnia kompleksowe wsparcie w tworzeniu warunków do aktywnej integracji społecznej;
- Chrześcijańska Misja Społeczna „Teen Challenge” Oddział w Gołdapi, która oferuje pomoc osobom uzależnionym, w tym również osobom w kryzysie bezdomności;
- Stowarzyszenie „Dobry Start” w Gołdapi, realizowanie wspólnych przedsięwzięć i projektów ukierunkowanych na wsparcie osób z niepełnosprawnością;
- Fundacja Wsparcia Nauki i Biznesu w Ełku, która prowadzi Klub Integracji Społecznej „Aktywni w Gołdapi” oraz Świetlicę Środowiskową w Gołdapi;
- Warsztaty Terapii Zajęciowej w Gołdapi prowadzonym przez Caritas Diecezji Ełckiej, wspólna organizacja spotkania Wigilijnego dla samotnych seniorów;

Działalność organizacji pozarządowych znacząco wspierała realizację lokalnej polityki społecznej Gminy Gołdap, poszerzając zakres dostępnych usług i umożliwiając ich elastyczne dostosowanie do indywidualnych potrzeb mieszkańców. Efektywna współpraca z sektorem pozarządowym przyczyniła się do zwiększenia dostępności wsparcia, podniesienia jego jakości oraz skuteczniejszej integracji osób wykluczonych lub zagrożonych wykluczeniem społecznym.

Analiza wskazuje, że potencjał organizacji jest wykorzystywany jedynie częściowo – zarówno pod względem skali zlecanych zadań, jak i różnorodności form wsparcia. W praktyce NGO koncentrują się głównie na projektach miękkich, aktywizacyjnych i profilaktycznych, podczas gdy w ograniczonym stopniu uczestniczą w realizacji usług opiekuńczych, specjalistycznych czy mieszkaniowych. Oznacza to, że rozwój lokalnego systemu deinstytucjonalizacji powinien w większym stopniu opierać się na partnerskim modelu współpracy z organizacjami pozarządowymi, obejmującym zlecenie usług, wspólne projekty oraz tworzenie stabilnych mechanizmów finansowania, co pozwoliłoby zwiększyć dostępność usług środowiskowych bez konieczności rozbudowy kosztownych form całodobowych.

Rozwój usług dla seniorów, osób z niepełnosprawnościami, osób w kryzysie bezdomności, osób w kryzysie zdrowia psychicznego oraz rodzin z dziećmi znajduje uzasadnienie w obowiązujących programach gminnych i społecznych. **Oznacza to, że LPDI nie stanowi dokumentu odrębnego, lecz integruje i porządkuje istniejące polityki publiczne w jeden operacyjny plan działań.**

**TABELA 5: Rekomendacje do LPDI wynikające z dokumentów strategicznych i programowych**

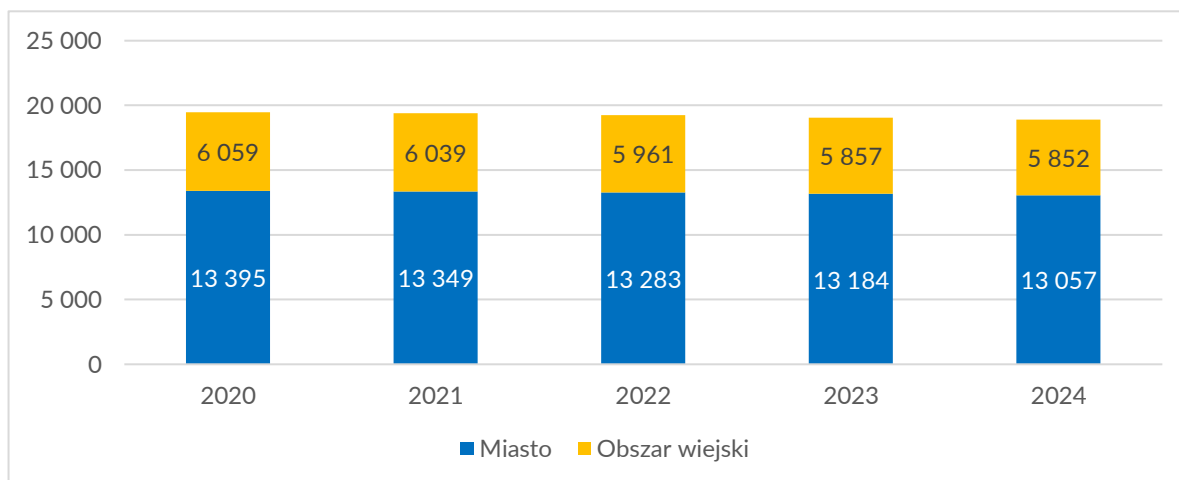
Dokumenty	Obszar 1: Seniorzy	Obszar 2: Osoby z Niepełnosprawnościami	Obszar 3: Osoby w kryzysie bezdomności i zagrożone bezdomnością	Obszar 4: osoby w kryzysie zdrowia psychicznego	Obszar 5: Rodziny z dziećmi, w tym z dziećmi z niepełnosprawnościami
1. Strategia rozwiązywania problemów społecznych	x	x	x	x	x
2. Program Wspierania Rodziny		x	x	x	x
3. Program Przeciwdziałania Przemocy	x	x	x	x	x
4. Program Profilaktyki i Rozwiązywania Problemów Alkoholowych/Uzależnień	x	x	x	x	x
5. Program współpracy z organizacjami pozarządowymi oraz podmiotami, o których mowa w art. 3 ust. 3 ustawy odzppiw	x	x			x

Całościowa diagnoza prowadzi do wniosku, że Gmina Gołdap dysponuje realnym potencjałem do rozwoju nowoczesnego systemu usług społecznych, jednak wymaga on stopniowego przesuwania akcentów z działań reaktywnych i instytucjonalnych na rozwiązania środowiskowe, profilaktyczne i koordynowane.

**Kluczowe znaczenie będą miały: rozwój usług w miejscu zamieszkania, wsparcie opiekunów rodzinnych, mieszkalnictwo wspomagane, integracja usług społecznych i zdrowotnych, wzmacnianie partnerstw lokalnych oraz skuteczne pozyskiwanie środków zewnętrznych.**

## 1.1. DIAGNOZA I POTRZEBY OBSZARU WSPARCIA SENIORÓW

**Wykres S1: Liczba ludności Gminy Gołdap w latach 2020-2024 w podziale na obszar miejski oraz wiejski**



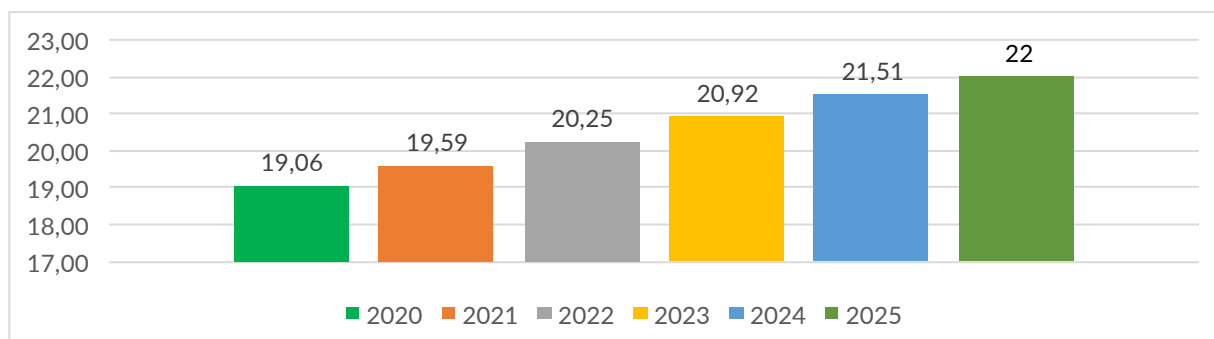
Źródło: opracowanie własne na podstawie BDL GUS

**Tabela S1: Liczba osób po 60 roku życia**

Wyszczególnienie	2023	2024	2025
Liczba osób po 60 roku życia	4477	4516	4562
Ogółem liczba ludności	18796	18516	18211
% udział osób starszych w strukturze wiekowej	23,82	24,39	25,05

Dane: Raport o stanie gminy

**Wykres S2: Odsetek osób w wieku poprodukcyjnym w ogólnej liczbie mieszkańców Gminy Gołdap w latach 2020-2024[%]**



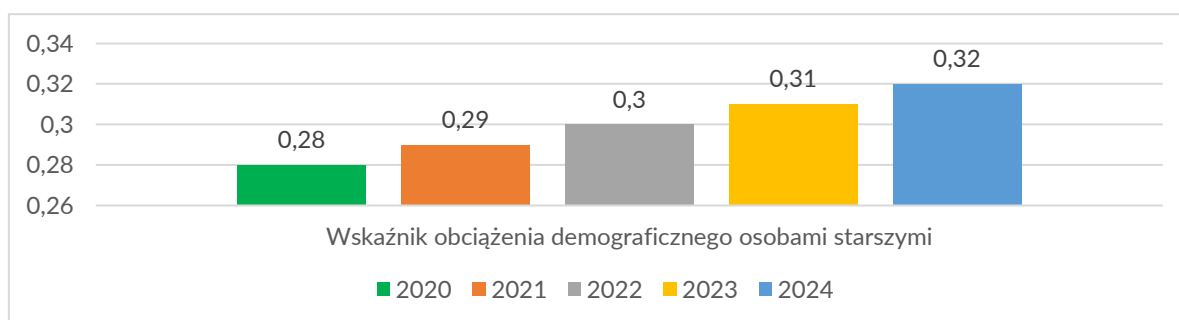
Źródło: opracowanie własne na podstawie BDL GUS

**Tabela S2: Osoby w grupach wiekowych w 2025 roku**

55-59	60-64	65-70	71-74	75-79	80-84	85 i więcej
997	1142	1450	723	637	255	355

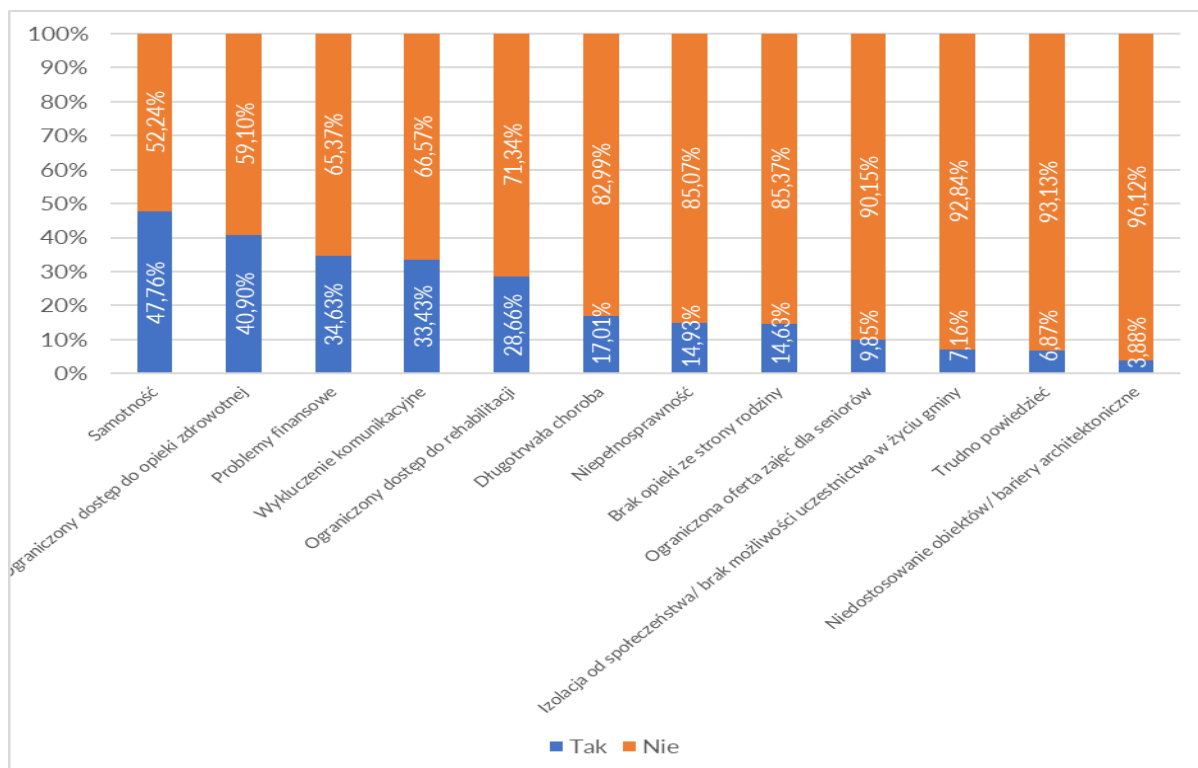
Dane: Raport o stanie gminy

**Wykres S3. Wskaźnik obciążenia demograficznego osobami starszymi w Gminie Gołdap w latach 2020-2024**



Źródło: opracowanie własne na podstawie BDL GUS

**Wykres S4. Główne problemy osób starszych na terenie gminy Gołdap**



Źródło: opracowanie własne na podstawie wyników ankiety CAWI, N=335

**TABELA S5: Osoby po 60 roku życia objęte wsparciem finansowym pomocy społecznej**

2023		2024		2025	
Ogólnie	Samotnych	Ogólnie	Samotnych	Ogólnie	Samotnych
193	<b>124</b>	132	<b>125</b>	129	<b>116</b>

Dane: opracowanie własne OPS- raport z systemu POMOS

**TABELA S6 : Miesięczny koszt utrzymania mieszkańca DPS dla osób starszych, przewlekle somatycznie chorych w 2025 roku**

Wyszczególnienie	Koszt
DPS „Kalina” Suwałki	6 695,00 zł
DPS „Zacisze” Kowale Oleckie	6 776,00 zł
DPS „Misericordia” Ełk	6 750,00 zł
DPS Mońki	7 668,00 zł
DPS Łomża	9 230,00 zł
DPS Giżycko	6 200,00 zł

Dane: opracowanie własne, dzienniki urzędowe województwa warmińsko-mazurskiego w sprawie ustalenia średnio miesięcznego kosztu utrzymania mieszkańca w domach pomocy społecznej

Na podstawie wydanych decyzji przez Ośrodek Pomocy Społecznej w Gołdapi na dzień 31 grudnia 2025 roku w placówkach stacjonarnej pomocy społecznej przebywało łącznie 11 osób w podeszłym wieku, przewlekle somatycznie chorych.

**TABELA S7: Osoby starsze, przewlekle, somatycznie chore skierowane do domów pomocy społecznej w latach 2023-2025**

Rok	Ogółem osób skierowanych w roku:	w tym dla osób w podeszłym wieku, dla osób przewlekle somatycznie chorych	%
2023	<b>0</b>	<b>0</b>	
2024	<b>3</b>	<b>3</b>	<b>100</b>
2025	<b>2</b>	<b>2</b>	<b>100</b>

Dane: opracowanie własne OPS

**TABELA S8: Wsparcie środowiskowe seniorów w 2025 roku**

Usługi	Liczba osób	Średni koszt miesiąc/osoba	Koszt rok
Usługi opiekuńcze	71	655,85	558 784,20
Usługi asystenckie	23	1 168,47	26 875,00
Teleopieka	62	40,09	29 826,25
<b>Łącznie osoby objęte wsparciem</b>	<b>152</b>	<b>1 864,41</b>	<b>615 485,45</b>

Dane: opracowanie własne OPS

- W Gminie Gołdap występuje trwały proces starzenia się ludności. Liczba mieszkańców w wieku 60+ wzrosła z 4 477 osób w 2023 r. do 4 562 osób w 2025 r., a udział tej grupy w populacji osiągnął 25,05%. Oznacza to, że co czwarty mieszkaniec gminy jest seniorem, co będzie skutkowało dalszym wzrostem zapotrzebowania na usługi opiekuńcze, zdrowotne i wspierające samodzielność.
- Najliczniejsze grupy senioralne stanowią osoby w wieku 65–70 lat (1 450 osób) oraz 60–64 lata (1 142 osoby). W kolejnych latach znaczna część tych mieszkańców będzie przechodziła do grup wieku o wyższym ryzyku niesamodzielności, chorób przewlekłych i konieczności korzystania z opieki długoterminowej.
- Szczęólnego znaczenia nabiera grupa mieszkańców w wieku 80+, licząca 610 osób (255 osób w wieku 80–84 lata oraz 355 osób w wieku 85+). Jest to grupa najczęściej wymagająca wsparcia w codziennym funkcjonowaniu, usług opiekuńczych, pielęgnacyjnych i teleopieki.
- Dane z tabeli 1 wskazują, że wszystkie skierowania do domów pomocy społecznej w latach 2024–2025 dotyczyły osób w podeszłym wieku oraz przewlekle somatycznie chorych. W 2024 r. skierowano 3 osoby, a w 2025 r. 2 osoby. Oznacza to, że potrzeba opieki instytucjonalnej w gminie dotyczy przede wszystkim seniorów z pogorszonym stanem zdrowia i utratą samodzielności.
- Na dzień 31 grudnia 2025 r. w placówkach stacjonarnych przebywało 11 mieszkańców gminy będących osobami starszymi lub przewlekle somatycznie chorymi. Dane te wskazują, że część mieszkańców nadal nie znajduje wystarczającego wsparcia w miejscu zamieszkania lub środowisku lokalnym.
- Dane z tabeli 2 potwierdzają wysokie koszty opieki instytucjonalnej. W 2025 r. gmina ponosiła odpłatność za 18 mieszkańców przebywających w DPS, a średni miesięczny koszt na osobę wyniósł 4 866,70 zł. Łączny koszt przekroczył 1,05 mln zł rocznie. Wzrost kosztów przy jednoczesnym starzeniu się ludności uzasadnia rozwijanie usług środowiskowych jako rozwiązań bardziej efektywnych ekonomicznie.
- Dane z tabeli 3 wskazują, że długotrwała lub ciężka choroba była w 2025 r. przyczyną korzystania z pomocy społecznej dla 160 rodzin, a liczba ta wzrosła z 137 w 2023 r. (wzrost o 16,8%). Oznacza to rosnącą liczbę mieszkańców wymagających wsparcia opiekuńczego, rehabilitacyjnego oraz usług domowych.
- W 2025 r. usługami środowiskowymi objęto 152 osoby, w tym 71 osób usługami opiekuńczymi, 62 osoby teleopieką oraz 23 osoby usługami asystenckimi. Dane potwierdzają istnienie lokalnych usług zgodnych z deinstytucjonalizacją, jednak wobec liczby 4 562 seniorów ich skala pozostaje ograniczona.
- Zgodnie z ogólnopolską diagnozą deinstytucjonalizacji usług społecznych (Uczelnia Korczaka, 2024), najczęstszymi przyczynami kierowania seniorów do placówek całodobowych są: pogorszenie zdrowia, brak opiekuna rodzinnego, samotność, brak rehabilitacji, bariery mieszkaniowe, brak transportu oraz niewystarczająca liczba usług domowych. Czynniki te pozostają adekwatne również dla Gminy Gołdap.
- Gmina dysponuje istotnymi zasobami możliwymi do dalszego wykorzystania, w szczególności: Ośrodkiem Pomocy Społecznej w Gołdapi, teleopieką, usługami opiekuńczymi, GoldMedica Sp. z o.o., placówkami POZ, Biblioteką Publiczną, Domem Kultury, świetlicami wiejskimi oraz Gołdapskim Uniwersytetem Trzeciego Wieku.

- Regionalny Plan Rozwoju Usług Społecznych i Deinstytucjonalizacji Województwa Warmińsko-Mazurskiego 2026–2028 wskazuje jako priorytet rozwój usług środowiskowych, teleopieki, wsparcia opiekunów rodzinnych, dziennych form opieki oraz mieszkańców wspomaganych. Kierunki te są zgodne z potrzebami Gminy Gołdap.

## POTRZEBY

---

- Wskazane jest wzmocnienie i stopniowe zwiększanie dostępności usług opiekuńczych w miejscu zamieszkania, w tym zapewnienie możliwości ich czasowego intensyfikowania w sytuacjach kryzysowych.
- Rozszerzenie usług opiekuńczych o usługi sąsiedzkie w miejscu zamieszkania.
- Kontynuacja teleopieki i systemów bezpieczeństwa seniorów  
Rozwijanie systemów szybkiego reagowania kryzysowego oraz monitoringu bezpieczeństwa osób niesamodzielnych.
- Rekomenduje się wypracowanie stałych zasad współpracy z GoldMedica Sp. z o.o., POZ, pielęgniarkami środowiskowymi, rehabilitantami i opieką długoterminową w celu zwiększenia dostępności wizyt domowych, rehabilitacji, wsparcia poszpitalnego, opieki paliatywnej i hospicyjnej realizowanej w środowisku lokalnym, tak aby proces wypisu seniora był powiązany z planowaniem dalszego wsparcia w środowisku.
- Rozważenie możliwości utworzenia lokalnej wypożyczalni sprzętu i sali treningowej  
Przygotowanie i rozwój wypożyczalni sprzętu rehabilitacyjnego, opiekuńczego i wspomagającego funkcjonowanie seniorów oraz osób o ograniczonej sprawności. Działanie powinno obejmować także utworzenie sali treningowej oraz prowadzenie instruktażu użytkownika sprzętu dla rodzin i opiekunów.
- Wsparcie rodziny i osób pełniących opiekę nad seniorami: kontynuacja dziennej usługi wytchnieniowej.
- Rozwój usług edukacyjnych, psychologicznych i prozdrowotnych dla seniorów  
Zwiększenie dostępności usług psychologa, dietetyka oraz działań edukacyjnych dla seniorów i osób z ograniczoną sprawnością, w tym edukacji cyfrowej, komputerowej i bezpieczeństwa w sieci. Działania mogą być realizowane we współpracy z Gołdapskim Uniwersytetem Trzeciego Wieku, biblioteką oraz organizacjami pozarządowymi.
- Uruchomienie i rozwój usług transportowych i dostępności komunikacyjnej  
Rozwijanie usług transportowych dla seniorów i osób z ograniczoną sprawnością w celu umożliwienia dojazdu do lekarza, rehabilitacji, usług społecznych, wydarzeń integracyjnych.
- Usługi „złotej rączki” obejmujące wsparcie w bieżących naprawach zwiększających bezpieczeństwo i możliwość samodzielnego funkcjonowania w domu.

## 1.2. DIAGNOZA I POTRZEBY OBSZARU WSPARCIA OSÓB Z NIEPEŁNOSPRAWNOŚCIAMI

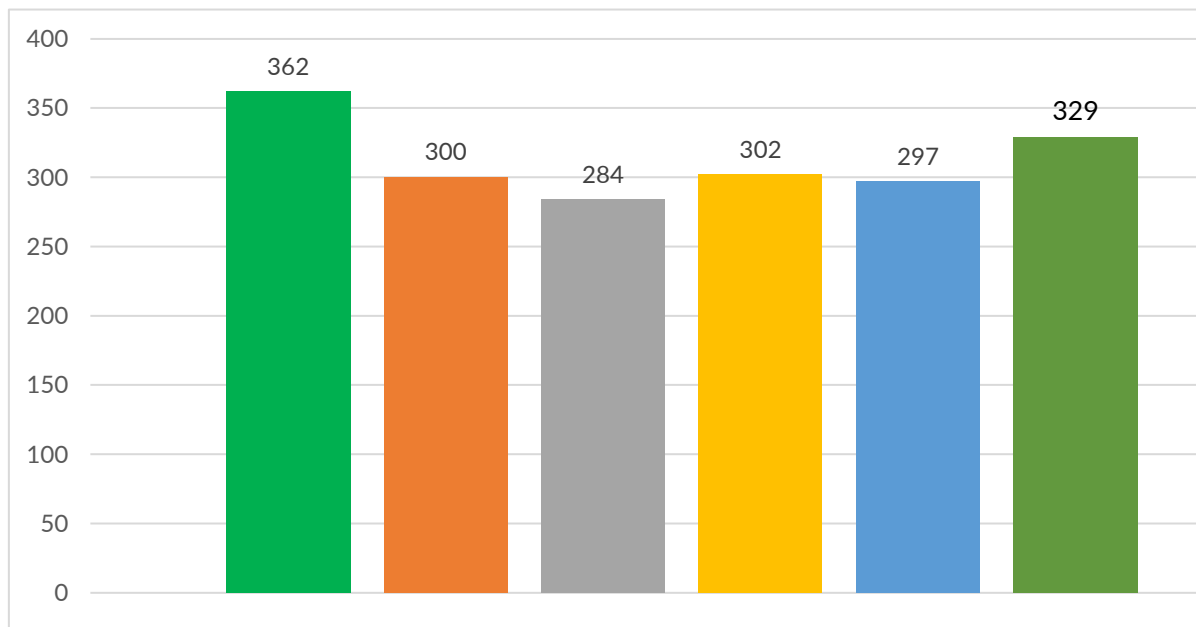
Wg Narodowego Spisu Powszechnego Ludności i Mieszkań w 2021 r. liczba osób niepełnosprawnych na terenie gminy wyniosła **2712 co stanowiło 13,97 %** ogólnej populacji gminy (1946).

**TABELA N1.: Liczba osób z niepełnosprawnością w 2021 roku**

Osoby z niepełnosprawnością razem	Osoby z niepełnosprawnością prawną	Osoby niepełnosprawnością tylko biologicznie
2712	1804	908

Dane: Główny Urząd Statystyczny - Narodowy Spis Powszechny 2021

**WYKRES N2: Liczba osób w rodzinach korzystających z pomocy społecznej z powodu niepełnosprawności**



Źródło: opracowanie własne na podstawie danych MRiPS-03

**TABELA N3 : Miesięczny koszt utrzymania mieszkańca DPS dla osób z niepełnosprawnością intelektualną w 2025 roku**

Wyszczególnienie	Koszt
DPS „Tęczowy Dom” Ełk	9 495,00 zł

Dane: opracowanie własne, dzienniki urzędowe województwa warmińsko-mazurskiego w sprawie ustalenia średnio miesięcznego kosztu utrzymania mieszkańca w domach pomocy społecznej

**TABELA N4: Usługi opiekuńcze w 2025 roku**

Usługi opiekuńcze przyznane:					
z powodu długotrwałej choroby		z powodu niepełnosprawności		Specjalistyczne usługi opiekuńcze	
Liczba osób, którym przyznano decyzją świadczenia	Liczba świadczeń	Liczba osób, którym przyznano decyzją świadczenia	Liczba świadczeń	Liczba osób, którym przyznano decyzją świadczenia	Liczba świadczeń
24	3541	19	2788	0	0

Dane: opracowanie własne OPS

**TABELA N5: Liczba osób korzystających z usług**

Usługa	2023	2024	2025
AOOzN	18	17	30
Dzienny pobyt w ŚDS „Słoneczny Dom” w Gołdapi	55	61	52
Rehabilitacja społeczna w WTZ w Gołdapi - Caritas	40	39	38
<b>Roczny koszt w zł</b>	<b>WTZ – 1 347 840,00 ŚDS – 1 431 567,00 AOOzN- 245 507,43</b>	<b>WTZ – 1 372 644,00 ŚDS – 1 754 124,00 AOOzN - 273 745,54</b>	<b>WTZ – 1 337 448,00 ŚDS – 1 786 959,00 AOOzN - 399 376,05</b>
Razem osób	113	117	120
<b>Średni koszt m-c/osoba</b>	<b>2 230,76 zł</b>	<b>2 422,02 zł</b>	<b>2 447,07 zł</b>

Dane: OZPS z lat 2023-2025 opracowanie własne OPS

## WNIOSKI

- Z danych Narodowego Spisu Powszechnego wynika, że na terenie Gminy Gołdap mieszka 2 712 osób z niepełnosprawnościami, co stanowi ok. 14% mieszkańców. Oznacza to znaczącą grupę mieszkańców wymagających stałego dostępu do usług społecznych, zdrowotnych, rehabilitacyjnych oraz wspierających samodzielne funkcjonowanie.
- Wraz ze starzeniem się mieszkańców gminy należy zakładać dalszy wzrost liczby osób z ograniczeniami sprawności wynikającymi z wieku, chorób przewlekłych i niepełnosprawności nabytej. Powoduje to zwiększone zapotrzebowanie na usługi środowiskowe i opiekuńcze.
- Pomoc społeczna z tytułu niepełnosprawności otrzymało: 137 rodzin w 2023 r., 162 w 2024 r., 179 w 2025 r. Oznacza to wzrost o 42 osoby, tj. o 30,7% w ciągu dwóch lat. Dane te potwierdzają rosnące potrzeby wsparcia bytowego, opiekuńczego i organizacyjnego rodzin oraz samych osób z niepełnosprawnościami.
- W 2025 r. z usług lokalnych korzystało co najmniej 120 osób z niepełnosprawnościami, w tym:
  - 52 osoby – uczestnicy Środowiskowego Domu Samopomocy „Słoneczny Dom”,
  - 38 osób – uczestnicy Warsztatów Terapii Zajęciowej,

30 osób – odbiorcy usługi asystenta osobistego osoby z niepełnosprawnością. Wskazuje to na funkcjonowanie lokalnego systemu wsparcia, jednak jego skala pozostaje ograniczona wobec liczby 2 712 mieszkańców z niepełnosprawnościami.

- Liczba osób objętych usługą asystenta osobistego wzrosła z 18 osób w 2023 r. do 30 osób w 2025 r., tj. o 66,7%. Potwierdza to rosnące zapotrzebowanie na usługi wspierające niezależność i udział w życiu społecznym.
- Dane dotyczące skierowań do domów pomocy społecznej wskazują, że część mieszkańców wymagających całodobowej opieki stanowią osoby dorosłe z niepełnosprawnościami, przewlekłe chore lub z zaburzeniami psychicznymi. Oznacza to, że przy braku odpowiedniego wsparcia środowiskowego nadal dochodzi do kierowania mieszkańców do opieki instytucjonalnej.
- W 2025 r. średni miesięczny koszt pobytu jednej osoby w DPS wyniósł 4 866,70 zł, a łączny koszt przekroczył 1,05 mln zł. Oznacza to konieczność stopniowego rozwijania tańszych i bardziej efektywnych usług środowiskowych, w tym asystencji, opieki wytchnieniowej i mieszkań wspomaganych.
- Zgodnie z ogólnopolską diagnozą deinstytucjonalizacji usług społecznych najczęstszymi przyczynami kierowania osób z niepełnosprawnościami do placówek całodobowych są: pogorszenie stanu zdrowia, śmierć lub niewydolność opiekuna, brak samodzielności, brak mieszkań wspomaganych, brak usług asystenckich, rehabilitacyjnych i specjalistycznych oraz trudności finansowe rodzin. Czynniki te pozostają aktualne również w warunkach Gminy Gołdap.
- Bariery utrudniające pozostawanie w środowisku obejmują także bariery architektoniczne, niewystarczającą dostępność transportu, ograniczony dostęp do zatrudnienia oraz brak spójnej ścieżki przechodzenia z edukacji do dorosłości i samodzielności.
- Gmina Gołdap posiada istotne zasoby możliwe do dalszego wykorzystania: Ośrodek Pomocy Społecznej w Gołdapi, usługę asystenta osobistego, opiekę wytchnieniową, usługi opiekuńcze, Środowiskowy Dom Samopomocy „Słoneczny Dom”, placówki oświatowe, GoldMedica Sp. z o.o., POZ oraz organizacje społeczne.
- Regionalny Plan Rozwoju Usług Społecznych i Deinstytucjonalizacji Województwa Warmińsko-Mazurskiego 2026–2028 wskazuje jako priorytet rozwój usług asystenckich, opieki wytchnieniowej, mieszkań wspomaganych, rehabilitacji środowiskowej, usług dziennych oraz wsparcia rodzin opiekuńczych. Kierunki te są adekwatne dla Gminy Gołdap.

## POTRZEBY

- Wskazane jest systematyczne rozwijanie usług środowiskowych dla osób z niepełnosprawnościami, poprzez kontynuację usług asystent osobisty osoby z niepełnosprawnością, zgodnie z kierunkami Regionalnego Planu DI.
- Rozwój współpracy między gminnej i międzyinstytucjonalnej w zakresie mieszkań wspomaganych.
- Organizacja zajęć grupowych dla osób dotkniętych przewlekłą chorobą- grupa wsparcia dl zapewnienie a wsparcia emocjonalnego, wymiana doświadczeń oraz budowanie poczucia wspólnoty wśród osób zmagających się z przewlekłą chorobą.
- Rozwój usług edukacyjnych, psychologicznych i prozdrowotnych dla osób z niepełnosprawnością. Zwiększenie dostępności usług psychologa, dietetyka, mediatora.
- Rozwój usług transportowych i dostępności komunikacyjnej

Rozwijanie usług transportowych dla osób z ograniczoną sprawnością w celu umożliwienia dojazdu do lekarza, rehabilitacji, usług społecznych, wydarzeń integracyjnych i placówek wsparcia dziennego.

- Usługi „złotej rączki” i dostosowanie mieszkań

Wdrożenie lokalnego programu drobnych napraw, usług „złotej rączki” dla osób z niepełnosprawnościami, obejmującego wsparcie w bieżących naprawach zwiększających bezpieczeństwo i możliwość samodzielnego funkcjonowania w domu.

### 1.3 DIAGNOZA i POTRZEBY OBSZARU WSPARCIA OSÓB W KRYZYSIE BEZDOMNOŚCI I ZAGROŻONYCH BEZDOMNOŚCIĄ

**TABELA B1: Osoby bezdomne w placówkach stacjonarnych (noclegownie, schroniska)**

Wyszczególnienie	2023	2024	2025
Liczba osób/rok	23	21	21
Koszt umieszczenia	336 433,00	320 332,00	433 980,00
<b>Średni koszt m-c/osoba</b>	<b>1 218,96 zł</b>	<b>1 271,16 zł</b>	<b>1 722,14 zł</b>

*Dane: opracowanie własne OPS*

**TABELA B2: Osoby bezdomne korzystające z pomocy**

Okres	2023	2024	2025
<b>Liczba</b>	37	35	32

*Dane: opracowanie własne OPS*

**TABELA B3: Liczba mieszkań komunalnych i socjalnych**

Wyszczególnienie Liczba/rok	2023	2024	2025
Mieszkania komunalne	219	220	217
Mieszkania socjalne	33	32	33

*Dane: opracowanie własne Urzędu*

**TABELA B4: Liczba wniosków złożonych na mieszkania z zasobów gminy**

Wyszczególnienie Liczba/rok	2023	2024	2025
	29	48	36

*Dane: opracowanie własne Urzędu*

## WNIOSKI

- Dane lokalne wskazują na utrzymującą się skalę problemu bezdomności wymagającej wsparcia instytucjonalnego. W placówkach całodobowych przebywało: 23 mieszkańców gminy w 2023 r.,

21 mieszkańców w 2024 r.,

21 mieszkańców w 2025 r.

Oznacza to względnie stały poziom potrzeb w zakresie schronienia oraz konieczność rozwijania działań usamodzielniających.

- Wydatki gminy na zapewnienie schronienia wzrosły z ok. 336 tys. zł w 2023 r. do ok. 434 tys. zł w 2025 r., tj. o około 29%. Wskazuje to na potrzebę przesuwania części środków na tańsze i skuteczniejsze rozwiązania środowiskowe oraz mieszkaniowe.
- Utrzymywanie się podobnej liczby osób w placówkach przy wzroście kosztów oznacza, że sam model schroniskowy nie prowadzi w wystarczającym stopniu do trwałego wychodzenia z bezdomności, lecz koncentruje się na zabezpieczeniu pobytu.
- Dane mieszkaniowe wskazują na ograniczone możliwości reintegracji mieszkaniowej. Liczba mieszkań komunalnych spadła z 220 do 217 lokali, natomiast liczba lokali socjalnych utrzymywała się na poziomie 32–33. Ograniczona dostępność lokali utrudnia wychodzenie z bezdomności i przeciwdziałanie eksmisjom.
- Zgodnie z diagnozą ogólnopolską deinstytucjonalizacji usług społecznych najczęstszymi przyczynami kierowania osób do placówek dla osób w kryzysie bezdomności są: rozpad relacji rodzinnych, brak dochodów, uzależnienia, zaburzenia psychiczne, zły stan zdrowia, zadłużenie mieszkaniowe oraz brak mieszkań dostępnych cenowo. Czynniki te są adekwatne również dla Gminy Gołdap.
- Bariery utrudniające wyjście z bezdomności obejmują w szczególności: brak mieszkań treningowych i wspieranych, niski poziom samodzielności życiowej, zadłużenia, brak zatrudnienia, uzależnienia oraz ograniczony dostęp do terapii i usług zdrowotnych.
- Gmina Gołdap dysponuje zasobami możliwymi do wykorzystania w modelu deinstytucjonalizacji, w szczególności: Ośrodkiem Pomocy Społecznej w Gołdapi, pracą socjalną, poradnictwem prawnym i obywatelskim, Zespołem Interdyscyplinarnym, Centrum Dydaktyczno-Szkoleniowym (wsparcie uzależnień), GoldMedica Sp. z o.o., transportem gminnym oraz zasobem mieszkań komunalnych.
- Dane dotyczące deficytów kadrowych i usług społecznych w regionie wskazują na niedobór specjalistów pracujących z osobami w kryzysie bezdomności, w szczególności terapeutów uzależnień, psychologów, streetworkerów, opiekunów oraz pracowników reintegracji społecznej. Ogranicza to możliwość prowadzenia intensywnej pracy usamodzielniającej.
- Regionalny Plan Rozwoju Usług Społecznych i Deinstytucjonalizacji Województwa Warmińsko-Mazurskiego 2026–2028 wskazuje jako priorytet rozwój mieszkań wspomaganych, usług środowiskowych, wsparcia zdrowotnego, pracy socjalnej ukierunkowanej na usamodzielnienie oraz współpracy międzysektorowej. Kierunki te są adekwatne dla Gminy Gołdap.

## POTRZEBY

---

- Uruchomienie dodatkowych usług podstawowych dla osób w kryzysie: Lodówka Społeczna - miejsce ogólnodostępne, oparte na idei dzielenia się żywnością i niemarnowania jedzenia – każdy może zostawić tam nadmiar produktów lub wziąć to, czego potrzebuje, bez żadnych opłat i formalności, usługi higieniczne, wymiana odzieży.
- Wskazane jest wzmocnienie i uporządkowanie ścieżki wychodzenia z bezdomności: rozwój usług interwencyjnych i wsparcia doraźnego dla osób w kryzysie bezdomności-realizacja pracy socjalnej i interwencyjnej.

- Warto rozważyć wykorzystanie dostępnych mechanizmów regionalnych i finansowania (w tym konkursów dot. usług dla osób w kryzysie bezdomności w regionie) do budowy usług środowiskowych i mieszkaniowych, zamiast dalszego “rozszerzania” kosztów miejsc całodobowych.
- Rozwój współpracy międzygminnej i między instytucjonalnej w zakresie mieszkań treningowych .

## 1.4. DIAGNOZA I POTRZEBY OBSZARU WSPARCIA OSÓB W KRYZYSIE ZDROWIA PSYCHICZNEGO

**TABELA Z1: Osoby z zaburzeniami psychicznymi z terenu gminy leczone w Poradniach Zdrowia Psychicznego<sup>3</sup>**

Wyszczególnienie Liczba/rok	2023	2024	2025
Leczeni ogółem	68	60	61
w tym mężczyźni	51	47	44
0–18 lat	1	0	0
19–29 lat	6	5	4
Jw.30–64 lat	44	41	44
65 i więcej lat	17	14	13

*Dane: System statystyki w ochronie zdrowia - Sprawozdanie MZ-15*

**TABELA Z2: Osoby z terenu gminy Gołdap objęte wsparciem w poradniach psychologicznych**

Wyszczególnienie Liczba/rok	2023	2024	2025
	14	18	21

*Dane: System statystyki w ochronie zdrowia - Sprawozdanie MZ-15*

**TABELA Z3: Osoby z terenu gminy objęte wsparciem w Poradniach Leczenia Uzależnień**

Wyszczególnienie Liczba/rok	2023	2024	2025
	2	2	0

*Dane: System statystyki w ochronie zdrowia*

**TABELA Z4: Osoby z terenu gminy Gołdap objęte wsparciem w punkcie konsultacyjnym**

Wyszczególnienie Liczba/rok	2023	2024	2025
	452	498	94

*Dane: Urząd Gminy*

<sup>3</sup> System statystyki w ochronie zdrowia - Sprawozdanie MZ-15

**TABEA Z5 : Miesięczny koszt utrzymania mieszkańca DPS dla osób  
z zaburzeniami psychicznymi w 2025 roku**

Wyszczególnienie	Koszt
DPS Nowa Wieś Ełcka	7 617,00 zł
DPS „Lili” Golubie	6 900,00 zł

*Dane: opracowanie własne, dzienniki urzędowe województwa warmińsko-mazurskiego w sprawie ustalenia średnio miesięcznego kosztu utrzymania mieszkańca w domach pomocy społecznej*

**TABELA Z6: Liczba osób korzystających z usług**

Gmina	2023	2024	2025
ŚDS	<b>55 wszyscy mieszkańcy</b>	<b>61</b>	<b>52</b>
WTZ	<b>18</b>	<b>16</b>	<b>17</b>
Koszty ogółem	<b>WTZ 606 528,00</b> <b>ŚDS -</b>	<b>563 136,00</b>	<b>598 332,00</b>
<b>Sredni koszt osoba/m-c w zł</b>			<b>722,6</b>

*Dane: OZPS z lat 2023-2025 opracowanie własne ośrodka pomocy społecznej*

## WNIOSKI

- Dane lokalne wskazują na utrzymujące się potrzeby mieszkańców w zakresie ochrony zdrowia psychicznego. W poradniach zdrowia psychicznego leczonych było:  
68 osób w 2023 r.,  
60 osób w 2024 r.,  
61 osób w 2025 r.  
Dane te potwierdzają stałe zapotrzebowanie na leczenie ambulatoryjne, terapię i wsparcie środowiskowe.
- Z poradnictwa psychologicznego korzystało:  
14 osób w 2023 r.,  
19 osób w 2024 r.,  
21 osób w 2025 r.  
Oznacza to wzrost o 50% w ciągu dwóch lat, co wskazuje na rosnącą gotowość mieszkańców do korzystania z pomocy psychologicznej oraz wzrost potrzeb w tym zakresie.
- W 2024 r. z Punktu Konsultacyjnego skorzystało 498 osób. Skala zainteresowania potwierdza, że mieszkańcy potrzebują lokalnych, szybkich i dostępnych form wsparcia psychologicznego, terapeutycznego oraz interwencyjnego.
- Część skierowań do domów pomocy społecznej dotyczy osób przewlekle psychicznie chorych lub osób, których stan psychiczny współwystępuje z niesamodzielnością. Oznacza to, że przy niewystarczającym wsparciu środowiskowym nadal dochodzi do instytucjonalizacji mieszkańców.
- Dane potwierdzają wysokie koszty pobytu mieszkańców w opiece całodobowej. W 2025 r. średni koszt pobytu jednej osoby wyniósł 4 866,70 zł miesięcznie, a łączny koszt przekroczył 1,05 mln zł rocznie. Wskazuje to na zasadność rozwijania tańszych i skuteczniejszych form wsparcia środowiskowego.
- Zgodnie z diagnozą ogólnopolską deinstytucjonalizacji usług społecznych najczęstszymi przyczynami kierowania osób w kryzysie zdrowia psychicznego do placówek całodobowych

są: zaostrzenie choroby, brak wsparcia rodziny, wyczerpanie opiekunów, zbyt późne zgłaszanie się po pomoc, brak usług dziennych, brak mieszkań wspomaganych oraz niewystarczająca liczba specjalistów. Czynniki te są adekwatne również dla Gminy Gołdap.

- Bariery utrudniające powrót do środowiska obejmują: stygmatyzację, samotność, brak systematycznej terapii, trudności mieszkaniowe, współwystępujące uzależnienia oraz brak koordynacji pomiędzy ochroną zdrowia i pomocą społeczną.
- Gmina Gołdap dysponuje zasobami możliwymi do dalszego wykorzystania: Ośrodkiem Pomocy Społecznej w Gołdapi, Środowiskowym Domem Samopomocy „Słoneczny Dom”, Centrum Dydaktyczno-Szkoleniowym (uzależnienia, grupy wsparcia), GoldMedica Sp. z o.o., POZ, poradnictwem psychologicznym oraz infrastrukturą społeczną i kulturalną.
- Dane dotyczące rynku usług społecznych wskazują na ograniczoną dostępność specjalistów zdrowia psychicznego, w tym psychologów, psychoterapeutów, terapeutów uzależnień i psychiatrów. Wymaga to wzmacniania lokalnych partnerstw oraz rozwijania usług kontraktowanych projektowo.
- Regionalny Plan Rozwoju Usług Społecznych i Deinstytucjonalizacji Województwa Warmińsko-Mazurskiego 2026–2028 wskazuje jako priorytet rozwój usług środowiskowych, mieszkań wspomaganych, wsparcia rodzin, opieki dziennej oraz integracji społecznej osób w kryzysie psychicznym. Kierunki te są adekwatne dla Gminy Gołdap.

## POTRZEBY

---

- Podjęcie działań w zakresie uruchomienia specjalistycznych usług dla osób z zaburzeniami psychicznymi.
- Rozwój współpracy międzygminnej i między instytucjonalnej w zakresie mieszkań treningowych/wspomaganych.
- Kontynuacja świadczenia usług w Środowiskowym Domu Samopomocy „Słoneczny Dom” w Gołdapi.
- Realizacja dziennej usługi opieki wytchnieniowej dla rodziny i bliskich osób w kryzysie zdrowia psychicznego.
- Kontynuacja świadczenia usług asystencji osobistej dla osób w kryzysie zdrowia psychicznego.
- Organizacja spotkań międzypokoleniowych, które integrują różne grupy wiekowe, budują więzi społeczne oraz wzmacniają dialog między pokoleniowy.

## 1.5. DIAGNOZA I POTRZEBY OBSZARU WSPARCIA RODZINY Z DZIEĆMI, W TYM Z DZIEĆMI Z NIEPEŁNOSPRAWNOŚCIĄ

**TABELA R1: Rodziny z dziećmi w roku 2021**

ogółem	rodziny z dziećmi razem	rodziny z 1 dzieckiem	rodziny z 2 dzieci	rodziny z 3 dzieci	rodziny z 4 i więcej dzieci	dzieci w rodzinie ogółem	przeciętna liczba dzieci w rodzinie
5288	4088	2047	1449	441	151	6944	1,70

*Dane: Urząd Statystyczny, Narodowy Spis Powszechny 2021*

**Typy rodziny:**

małżeństw z dziećmi (2209 rodzin) – 54,04 liczba ,%

matki z dziećmi ( 1213 rodzin) – 29,67 liczba ,%

związki niesformalizowane (z dziećmi, jak i bez dzieci) 11,08 liczba ,%

ojcowie z dziećmi ( 213 rodzin) – 5,21 liczba ,%

**TABELA R2: Rodzice i dzieci korzystający ze świadczeń**

Dane	2023	2024	2025
Liczba <u>rodziców</u> pobierających świadczenia pielęgnacyjne	131	151	149
Liczba <u>dzieci</u> w rodzinach, które otrzymały zasiłek dla niepełnosprawnego dziecka do 16 r. Życia	276	294	302

*Dane: OZPS z lat 2023-2025 opracowanie OPS*

**TABELA R3: Tendencja w orzekaniu dzieci**

2023		2024		2025	
Orzeczenia o potrzebie kształcenia specjalnego	w tym orzeczenia dzieci z ASD	Orzeczenia o potrzebie kształcenia specjalnego	Orzeczenia o potrzebie ASD	Orzeczenia o potrzebie kształcenia specjalnego	Orzeczenia o potrzebie ASD
99	31	128	47	137	61

*Dane: Poradnia Psychologiczno-Pedagogiczna w Gołdapi*

**TABELA R4: Dzieci w pieczy zastępczej**

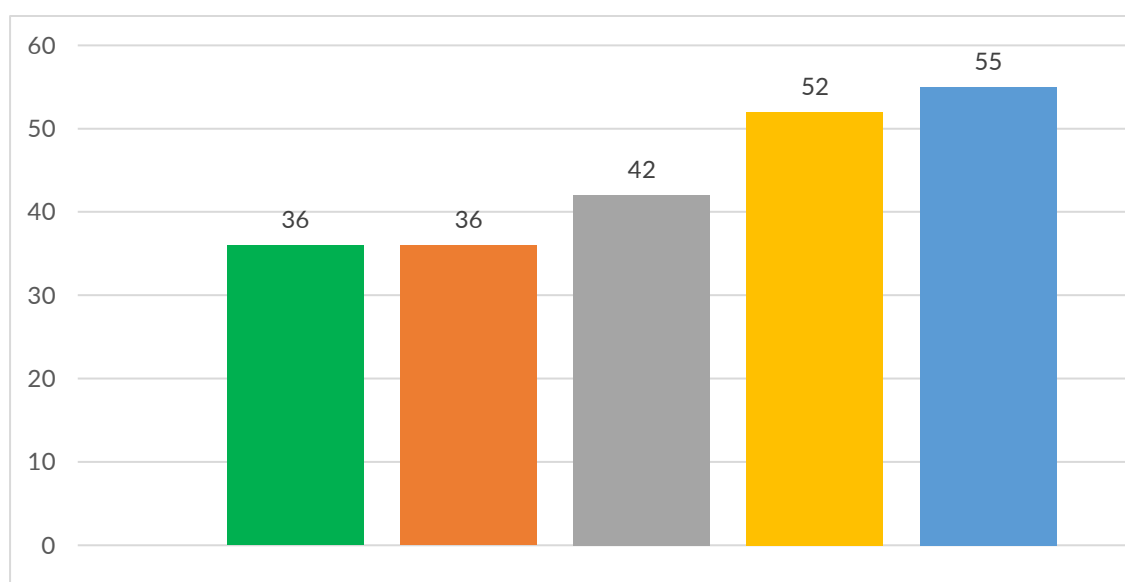
	2023	2024	2025
Ogółem piecza instytucjonalna	16	16	17
Ogółem piecza rodzinna	61	66	74
<b>Razem dzieci w pieczy zastępczej instancjonalnej i rodzinnej</b>	<b>77</b>	<b>82</b>	<b>91</b>
<b>Koszty roczny - odpłatności za pobyt dzieci w pieczy zastępczej w zł</b>	<b>649 276,41</b>	<b>821 394,28</b>	<b>973 606,95</b>
<b>Średni koszt osoba/m-c w zł</b>	<b>702,68</b>	<b>834,75</b>	<b>891,58</b>

Dane: OZPS z lat 2023-2025 opracowanie OPS

**Tabela R5: Usamodzielniani wychowankowie pieczy zastępczej z terenu gminy**

Wyszczególnienie	2023	2024	2025
liczba objętych indywidualnym programem usamodzielnienia <sup>4</sup>	6	4	5

Dane: opracowanie własne OPS

**WYKRES R6. Liczba rodzin z problemami opiekuńczo-wychowawczymi w latach 2020-2024**

Dane: opracowanie własne na podstawie danych OPS

<sup>4</sup> Art. 185 ustawy o wspieraniu rodziny i pieczy zastępczej

4. Indywidualny program usamodzielnienia jest opracowywany przez osobę usamodzielnianą wspólnie z opiekunem usamodzielnienia co najmniej na miesiąc przed osiągnięciem przez osobę usamodzielnianą pełnoletności, a następnie jest zatwierdzany przez kierownika powiatowego centrum pomocy rodzinie powiatu właściwego do ponoszenia wydatków na finansowanie pomocy na kontynuowanie nauki i usamodzielnienie.

**Tabela R7: Rodziny z dziećmi korzystające ze wsparcia**

Przyczyna otrzymania pomocy	2023	2024	2025
Liczba rodzin z dziećmi korzystających z pomocy społecznej ogółem, w tym:	582	584	600
bezradność opiekuńczo-wychowawcza	52	55	66
przemoc	22	45	25
uzależnienia	29	36	34

Dane: OZPS z lat 2023-2025

**Tabela R8: Usługi dzienne, mobilne, środowiskowe**

Usługa/liczba osób	2023	2024	2025
Usługi opiekuńcze	68	74	76
A00zN	18	17	30
Asystent rodziny	17	16	14
Opieka wytchnieniowa	0	5	8
Dzienna opieka nad dzieckiem w PWD	0	0	19
Teleopieka	12	23	62
<b>Łączny koszt gminy w zł</b>	<b>840 192,98</b>	<b>833 320,07</b>	<b>1 231 266,50</b>
Razem osób	115	135	209
<b>Średni koszt na osobę m-c</b>	<b>608,84</b>	<b>514,40</b>	<b>490,94</b>

Dane: OZPS z lat 2023-2025 opracowanie własne ośrodka pomocy społecznej

## WNIOSKI

- Dane Narodowego Spisu Powszechnego wskazują, że na terenie Gminy Gołdap funkcjonuje 4 088 rodzin z dziećmi, co stanowi 77,3% wszystkich rodzin. Oznacza to, że wsparcie rodzin z dziećmi pozostaje jednym z kluczowych obszarów lokalnej polityki społecznej.
- liczba rodzin korzystających z pomocy społecznej z powodu bezradności w sprawach opiekuńczo-wychowawczych wzrosła: z 52 rodzin w 2023 r., do 59 rodzin w 2024 r., do 66 rodzin w 2025 r. Oznacza to wzrost o 26,9% w ciągu dwóch lat i wskazuje na narastające potrzeby w zakresie pracy z rodziną, wsparcia wychowawczego oraz wczesnej interwencji.
- W 2025 r. świadczenie pielęgnacyjne pobierało 149 opiekunów dzieci wymagających stałej opieki, natomiast 302 świadczenia dotyczyły dzieci z niepełnosprawnością do 16 roku życia. Dane te wskazują na znaczną liczbę rodzin obciążonych codzienną opieką nad dzieckiem ze szczególnymi potrzebami.
- długotrwała lub ciężka choroba dotyczyła 160 rodzin lub osób w 2025 r., a niepełnosprawność 179 rodzin lub osób. Część tych gospodarstw stanowią rodziny wychowujące dzieci wymagające stałego wsparcia, co zwiększa ryzyko przeciążenia opiekuńczego i pogorszenia sytuacji rodzinnej.

- Gmina posiada rozwiniętą sieć usług edukacyjnych i opiekuńczych: przedszkola, żłobki, szkoły podstawowe, szkoły integracyjne, świetlicę środowiskową, poradnictwo OPS, asystenta rodziny, specjalistów szkolnych (pedagog, psycholog, logopeda), a także placówki niepubliczne i terapeutyczne. Stanowi to istotny potencjał do dalszego rozwoju modelu wsparcia środowiskowego.
- W gminie funkcjonuje usługa asystenta rodziny realizowana przez Ośrodek Pomocy Społecznej, co stanowi ważny zasób w zakresie przeciwdziałania umieszczeniu dzieci w pieczy zastępczej. Konieczne jest jednak dalsze wzmocnienie działań profilaktycznych i specjalistycznych.
- Zgodnie z diagnozą ogólnopolską deinstytucjonalizacji usług społecznych najczęstszymi przyczynami umieszczenia dzieci w pieczy zastępczej są: uzależnienia rodziców, niewydolność opiekuńczo-wychowawcza, problemy zdrowia psychicznego, przemoc domowa, ubóstwo mieszkaniowe oraz brak szybkiego i intensywnego wsparcia środowiskowego. Czynniki te pozostają aktualne również w skali lokalnej.
- Bariery utrudniające utrzymanie dzieci w rodzinie obejmują: ograniczony dostęp do terapii rodzinnej, psychiatrii dziecięcej, wsparcia psychologicznego, czasowe przeciążenie opiekunów, trudności mieszkaniowe oraz brak systematycznej pracy z całą rodziną.
- Regionalny Plan Rozwoju Usług Społecznych i Deinstytucjonalizacji Województwa Warmińsko-Mazurskiego 2026–2028 wskazuje jako priorytet rozwój usług wspierania rodziny, asystentury rodzinnej, rodzin wspierających, usług dla dzieci z niepełnosprawnościami, opieki wytchnieniowej oraz działań zapobiegających pieczy zastępczej. Kierunki te są adekwatne dla Gminy Gołdap.

## POTRZEBY

- Wskazane jest wzmocnienie systemu asystentury rodzinnej, w tym zwiększenie liczby asystentów oraz rozwój modeli intensywnej pracy środowiskowej.
- Utworzenie punktu poradnictwa specjalistycznego: mediator rodzinny, psycholog, dietetyk.
- Organizacja warsztatów dla dzieci z rodzin zagrożonych wykluczeniem społecznym. Prowadzenie działań profilaktycznych dla dzieci wzmocniających rozwój umiejętności społecznych, kreatywności oraz budowania poczucia własnej wartości.
- Wskazane jest systemowe włączenie instytucji edukacyjnych i specjalistycznych (Poradnia Psychologiczno-Pedagogiczna, Powiatowe Centrum Pomocy Rodzinie, Świetlica Środowiskowa, Zespół Placówek Edukacyjno-Wychowawczych i pozostałe szkoły z terenu miasta, przedszkola, żłobki, ośrodki zdrowia, organizacje pozarządowe działające na rzecz rodziny) w lokalny system wczesnego reagowania i wsparcia rodzin.
- Organizacja spotkań międzypokoleniowych, które integrują różne grupy wiekowe, budują więzi społeczne oraz wzmocniają dialog między pokoleniowy.
- Realizacja dziennej usługi opieki wytchnieniowej dla rodziny i bliskich dziecka z niepełnosprawnością.
- Kontynuacja świadczenia usług asystencji osobistej dla rodziców/ opiekunów dziecka z niepełnosprawnością.

Przeprowadzona diagnoza sytuacji społecznej Gminy Gołdap potwierdza występowanie złożonych i wzajemnie powiązanych potrzeb mieszkańców w obszarze usług społecznych.

Analiza danych demograficznych, informacji instytucjonalnych, kosztów wsparcia oraz istniejących zasobów lokalnych wskazuje, że gmina stoi wobec wyzwań typowych dla jednostek samorządu terytorialnego o charakterze miejsko-wiejskim: starzenia się ludności, rosnącej liczby osób z niepełnosprawnościami i chorobami przewlekłymi, przeciążenia rodzin funkcjami opiekuńczymi, problemów zdrowia psychicznego oraz utrzymującej się skali ubóstwa, bezdomności i trudności wychowawczych.

Szczególnego znaczenia nabiera rosnący udział seniorów w strukturze mieszkańców oraz zwiększająca się liczba osób wymagających codziennego wsparcia, opieki i rehabilitacji. Jednocześnie wysoka liczba mieszkańców z niepełnosprawnościami wskazuje na potrzebę budowania dostępnego systemu usług wspierających samodzielność, aktywność społeczną i zawodową oraz bezpieczeństwo rodzin opiekuńczych. Obie grupy mieszkańców – seniorzy oraz osoby z niepełnosprawnościami – w wielu przypadkach korzystają z podobnych form pomocy: usług opiekuńczych, asystenckich, rehabilitacyjnych, transportowych, mieszkaniowych i koordynacyjnych.

Diagnoza wykazała również, że część potrzeb mieszkańców nadal zaspokajana jest poprzez kosztowne formy instytucjonalne, w tym pobyt w domach pomocy społecznej, schroniskach lub placówkach całodobowych. Oznacza to konieczność dalszego rozwijania usług środowiskowych, profilaktycznych i rodzinnych, zgodnych z krajowym oraz regionalnym modelem deinstytucjonalizacji.

Jednocześnie Gmina Gołdap dysponuje znaczącym potencjałem rozwojowym. Na jej terenie funkcjonują instytucje pomocy społecznej, ochrony zdrowia, edukacji, kultury, organizacje społeczne oraz infrastruktura lokalna, które po odpowiedniej koordynacji mogą tworzyć spójny system wsparcia mieszkańców. Istotnym atutem jest także doświadczenie gminy w realizacji usług opiekuńczych, teleopieki, asystencji osobistej, pracy z rodziną oraz współpracy projektowej.

Wnioski z diagnozy prowadzą do jednoznacznego kierunku działań: rozwój lokalnych usług powinien następować poprzez lepsze wykorzystanie istniejących zasobów, wzmacnianie współpracy międzyinstytucjonalnej, rozwój kadr oraz tworzenie usług możliwie blisko miejsca zamieszkania mieszkańca.

W związku z powyższym w części operacyjnej Lokalnego Planu Deinstytucjonalizacji przyjęto model działań integrujący potrzeby grup o zbliżonym profilu wsparcia. W szczególności wspólnie ujmowane zostaną działania dotyczące seniorów oraz osób z niepełnosprawnościami, jako grup korzystających z analogicznych usług środowiskowych i opiekuńczych. Pozwoli to na bardziej racjonalne planowanie zasobów, elastyczne zarządzanie usługami oraz zwiększenie efektywności finansowej i organizacyjnej systemu wsparcia

## CZĘŚĆ II. OPERACYJNA

### 2.1 DEINSTYTUCJONALIZACJA USŁUG WSPARCIA OSÓB O OGRANICZONEJ SPRAWNOŚCI, SENIORÓW, OSÓB Z NIEPEŁNOSPRAWNOŚCIAMI, ICH BLISKICH I RODZIN

Cel : Rozwój zintegrowanych usług społecznych, zdrowotnych i środowiskowych						
Nr	Działanie	Okres realizacji	Podmiot/podmioty odpowiedzialne	Koszt (szacunkowy koszt roczny)	Możliwe źródło/-a finansowania	Planowany wskaźnik docelowy w 2029 roku
1.	Zwiększanie dostępności usług opiekuńczych w miejscu zamieszkania, w tym zapewnienie możliwości ich czasowego intensyfikowania w sytuacjach kryzysowych	2026–2029	OPS w Gołdapi, Samorząd gminy, organizacje pozarządowe,	15 osób x 20h x 42 zł 12 miesięcy = 151 200 zł	Program rządowe: Program Opieka 75+ Fundusze zewnętrzne Fundusze Europejskie dla Warmii i Mazur na lata 2021-2027 Budżet gminy Alternatywnie: inne źródła	Liczba osób korzystających z usług - ok 100
2.	Rozszerzenie usług opiekuńczych o usługi sąsiedzkie w miejscu zamieszkania. . Wdrożenie stosownych uchwał.	2026–2029	OPS w Gołdapi, Samorząd gminy, organizacje pozarządowe	10 osób x 10h x 35zł x 12 msc. = 42 000 zł	Programy rządowe: Korpus Wsparcia Seniorów Moduł I Fundusze Europejskie dla Warmii i Mazur na lata 2021-2027 Budżet gminy Alternatywnie: inne źródła	Liczba osób objętych usługą - 10
3.	Kontynuacja teleopieki i systemów	2026–	OPS Gołdap,	58 osób x 12 msc. x 30	Fundusze Europejskie dla Warmii i	Liczba osób objęta

**Cel : Rozwój zintegrowanych usług społecznych, zdrowotnych i środowiskowych**

Nr	Działanie	Okres realizacji	Podmiot/podmioty odpowiedzialne	Koszt (szacunkowy koszt roczny)	Możliwe źródło/-a finansowania	Planowany wskaźnik docelowy w 2029 roku
	bezpieczeństwa seniorów Rozwijanie systemów szybkiego reagowania kryzysowego .	2029	Samorząd gminy	zł =20 880 zł	Mazur 2021–2027, Program rządowe: Program Korpus Wsparcia Seniorów Moduł II Budżet gminy Alternatywnie: inne źródła	usługa - 58
4.	Wypracowanie stałych zasad współpracy z GoldMedica Sp. z o.o., POZ, pielęgniarkami środowiskowymi, rehabilitantami i opieką długoterminową w celu zwiększenia dostępności wizyt domowych, rehabilitacji, wsparcia poszpitalnego, opieki paliatywnej i hospicyjnej realizowanej w środowisku lokalnym, tak aby proces wypisu seniora był powiązany z planowaniem dalszego wsparcia w środowisku.	2026–2029	OPS w Gołdapi, Podmioty medyczne NGO	W ramach bieżącej działalności podmiotów odpowiedzialnych za realizację	Fundusze Europejskie dla Warmii i Mazur 2021–2027 Rządowe Programy FFRON Fundusze NFZ – programy zdrowotne Alternatywnie : inne źródła	Liczba osób objętych wsparciem – ok. 10
5.	Przygotowanie i rozwój wypożyczalni sprzętu rehabilitacyjnego, opiekuńczego i wspomagającego funkcjonowanie seniorów oraz osób o ograniczonej sprawności. Działanie powinno obejmować także utworzenie sali treningowej oraz prowadzenie instruktażu użytkownika sprzętu dla rodzin i opiekunów.	2026–2029	OPS w Gołdapi, Podmioty medyczna	W ramach bieżącej działalności podmiotu	Fundusze Europejskie dla Warmii i Mazur 2021–2027 Rządowe Programy FFRON Fundusze NFZ – programy zdrowotne Alternatywnie : inne źródła	Liczba miejsc - 1

**Cel : Rozwój zintegrowanych usług społecznych, zdrowotnych i środowiskowych**

Nr	Działanie	Okres realizacji	Podmiot/podmioty odpowiedzialne	Koszt (szacunkowy koszt roczny)	Możliwe źródło/-a finansowania	Planowany wskaźnik docelowy w 2029 roku
	Rozważenie możliwości utworzenia lokalnej wypożyczalni sprzętu i sali treningowej					
6.	Wsparcie rodziny i osób pełniących opiekę nad osobami zależnymi poprzez kontynuację dziennej usługi wytchnieniowej.	2026–2029	OPS w Gołdapi, Samorząd gminy, NGO	15 osób x 20h x 55 zł x 12 m- cy.=198 000 zł	Programy Rządowe Budżet Gminy Gołdap Fundusze Europejskie dla Warmii i Mazur na lata 2021-2027 Alternatywnie : inne źródła	Liczba osób objętych usługą - 15
7.	Rozwój usług edukacyjnych, psychologicznych i prozdrowotnych Zwiększenie dostępności usług psychologa, dietetyka oraz działań edukacyjnych dla seniorów i osób z ograniczoną sprawnością, w tym edukacji cyfrowej, komputerowej i bezpieczeństwa w sieci.	2026–2029	OPS w Gołdapi NGO Inne podmioty	W ramach bieżącej działalności podmiotów	Fundusze zewnętrzne Fundusze Europejskie dla Warmii i Mazur na lata 2021-2027 Budżet gminy Alternatywnie: inne źródła	Szacunkowa ilość osób 70
8.	Uruchomienie i realizacja usługi transportowej, nieopłatnej dla mieszkańców powiatu ( np. door to door, taxi społeczne ).	2026-2029	OPS w Gołdapi, Samorząd gminy	1500km miesięcznie x 6 zł x 12 m-cy = 108 000 zł	Fundusze zewnętrzne Fundusze Europejskie dla Warmii i Mazur na lata 2021-2027 Budżet gminy Alternatywnie: inne źródła	Szacunkowa liczba osób 50
9.	Usługi „złotej rączki” obejmujące wsparcie w bieżących naprawach zwiększających bezpieczeństwo i możliwość samodzielnego funkcjonowania w domu.	2026-2029	OPS w Gołdapi, Samorząd gminy, NGO	20 osób x 3h x 100 zł x 12 m-cy=72 000zł	Fundusze zewnętrzne Fundusze Europejskie dla Warmii i Mazur na lata 2021-2027 Budżet gminy	Szacunkowa liczba osób 20

**Cel : Rozwój zintegrowanych usług społecznych, zdrowotnych i środowiskowych**

Nr	Działanie	Okres realizacji	Podmiot/podmioty odpowiedzialne	Koszt (szacunkowy koszt roczny)	Możliwe źródło/-a finansowania	Planowany wskaźnik docelowy w 2029 roku
					Alternatywnie: inne źródła	
10.	Wskazane jest systematyczne rozwijanie usług środowiskowych dla osób z niepełnosprawnościami poprzez kontynuację usług Asystent Osobisty Osoby z Niepełnosprawnością, zgodnie z kierunkami Regionalnego Planu DI.	2026-2029	OPS w Gołdapi, Samorząd gminy, NGO	27 600h x 55zł=151 800 zł	Fundusze zewnętrzne Fundusze Europejskie dla Warmii i Mazur na lata 2021-2027 Programy rządowe Budżet gminy Alternatywnie: inne źródła	Szacunkowa liczba osób 40
11.	Rozwój współpracy międzygminnej i międzyinstytucjonalnej w zakresie mieszkań wspomaganych.	2026-2027	OPS w Gołdapi, Samorząd gminy	2 osoby x 1841 zł x 12 m-cy=44 184 zł	Program Fundusze Europejskie dla Warmii i Mazur 2021-2027, Budżet gminy Alternatywnie: inne źródła	podpisanie minimum 1 porozumienia międzyinstytucjonalnego lub powierzenie zadania
12.	Organizacja zajęć grupowych dla osób dotkniętych przewlekłą chorobą – grupa wsparcia dla zapewnienia wsparcia emocjonalnego, wymiany doświadczeń oraz budowanie poczucia wspólnoty wśród osób zmagających się z przewlekłą chorobą.	2026-2029	OPS w Gołdapi, NGO	1 spotkanie – 3 h w miesiącu x 250 zł x 12 m-cy.=9 000 zł	Program Fundusze Europejskie dla Warmii i Mazur 2021-2027, Budżet gminy Alternatywnie: inne źródła	realizacja 12 zajęć grupowych dla 20 osób

## 2.2. DEINSTYTUCJONALIZACJA USŁUG WSPARCIA OSÓB W KRYZYSIE BEZDOMNOŚCI I ZAGROŻONYCH BEZDOMNOŚCIĄ

<b>Cel : Rozwój środowiskowych form wsparcia i reintegracji osób w kryzysie bezdomności oraz osób zagrożonych utratą mieszkania</b>						
<b>Nr</b>	<b>Działanie</b>	<b>Okres realizacji</b>	<b>Podmiot/podmioty odpowiedzialne</b>	<b>Koszt</b>	<b>Możliwe źródło/-a finansowania</b>	<b>Planowany wskaźnik docelowy w 2029 roku</b>
1.	Wzmocnienie i uporządkowanie ścieżki wychodzenia z bezdomności: rozwój usług interwencyjnych i wsparcia doraźnego dla osób w kryzysie bezdomności-realizacja pracy socjalnej i interwencyjnej.	2026-2029	OPS Gołdap, NGO	W ramach bieżącej działalności podmiotów	Budżet gminy Program pokonać bezdomność Alternatywnie: inne źródła	Zawarcie 20 kontraktów socjalnych w zakresie rozwiązywania trudnej sytuacji życiowej
2.	Uruchomienie dodatkowych usług podstawowych dla osób w kryzysie: - Lodówka Społeczna -usługi higieniczne, wymiana odzieży	2026-2029	OPS w Gołdapi, Samorząd gminy, NGO	Szacunkowy koszt lodówki społecznej około 8 000 zł	Fundusze Europejskie dla Warmii i Mazur 2021-2027, Budżet gminy Program pokonać bezdomność Alternatywnie: inne źródła	Utworzenie 1 lodówki społecznej, liczba osób objętych wsparciem – około 20

## 2.3 DEINSTYTUCJONALIZACJA USŁUG W OBSZARZE WSPARCIA RODZIN, ,DZIECI, MŁODZIEŻY ORAZ OSÓB W KRYZYSIE ZDROWIA PSYCHICZNEGO

**Cel : Wzmocnienie odporności rodzin oraz rozwój dostępnego, środowiskowego systemu wsparcia dzieci, młodzieży i osób doświadczających kryzysów psychicznych**

Nr	Działanie	Okres realizacji	Podmiot/podmioty odpowiedzialne	Koszt (szacunkowy koszt roczny)	Możliwe źródło/-a finansowania	Planowany wskaźnik docelowy w 2029 roku
1.	Wzmocnienie systemu asystentury rodzinnej, w tym zwiększenie liczby asystentów oraz rozwój modeli intensywnej pracy środowiskowej.	2026-2029	OPS Gołdap, Samorząd gminy	1 etat x 9 000zł x 12 m-cy- 108 000 zł	Rządowe programy celowe Fundusze Europejskie dla Warmii i Mazur 2021-2027 Budżet gminy Alternatywnie: inne źródła	Zatrudnienie 1 asystenta rodziny
2.	Utworzenie punktu poradnictwa specjalistycznego: mediator rodzinny, psycholog, dietetyk.	2026-2029	OPS Gołdap, Samorząd gminy, NGO	Psycholog: 42 120 zł Mediator: 15 824 zł Dietetyk: 31 648 zł	Fundusze Europejskie dla Warmii i Mazur 2021-2027,	Utworzenie 1 punktu poradnictwa specjalistycznego, objęcie wsparciem około 70 osób
3.	Organizacja warsztatów dla dzieci z rodzin zagrożonych wykluczeniem społecznym. Prowadzenie działań profilaktycznych dla dzieci wzmacniający rozwój umiejętności społecznych, kreatywności oraz budowania poczucia własnej wartości.	2026-2029	OPS Gołdap, Samorząd gminy, NGO	18 000 zł	Fundusze Europejskie dla Warmii i Mazur 2021-2027,	Objęcie wsparciem 15 dzieci w formie organizacji warsztatów

4.	Systemowe włączenie instytucji edukacyjnych i specjalistycznych (Poradnia Psychologiczno-Pedagogiczna, Powiatowe Centrum Pomocy Rodzinie, Świetlica Środowiskowa, Zespół Placówek Edukacyjno-Wychowawczych i pozostałe szkoły z terenu miasta, przedszkola, żłobki, ośrodki zdrowia, organizacje pozarządowe działające na rzecz rodziny) w lokalny system wczesnego reagowania i wsparcia rodzin.	2026-2029	OPS Gołdap, Samorząd gminy, NGO, Podmioty medyczne, Inne podmioty	W ramach bieżącej działalności podmiotów	Budżet gminy NFZ – programy zdrowotne PEFRON Alternatywnie: inne źródła	Wypracowanie procedury
5.	Organizacja spotkań międzypokoleniowych.	2026-2029	OPS Gołdap, Samorząd gminy, NGO	10 240 zł(szacunkowy koszt organizacji jednego spotkania)	Fundusze Europejskie dla Warmii i Mazur 2021-2027	Organizacja 3 spotkań międzypokoleniowych,
6.	Podjęcie działań w zakresie uruchomienia specjalistycznych usług dla osób z zaburzeniami psychicznymi.	2026-2029	OPS Gołdap, Samorząd gminy, NGO	3 osoby x 20h/miesięcznie x 12 m-cy x 42,96 zł =30 931,20 zł	Rządowe programy celowe Budżet gminy Alternatywnie: inne źródła	Liczba osób objętych usługami - 3
7.	Rozwój współpracy międzygminnej i międzyinstytucjonalnej w zakresie mieszkań treningowych/wspomaganych.	2026-2029	OPS Gołdap, Samorząd gminy, NGO	2 osoby x 1841 zł x 12 m- cy=44 184 zł	Program Fundusze Europejskie dla Warmii i Mazur 2021-2027, Budżet gminy Alternatywnie: inne źródła	podpisanie minimum 1 porozumienia międzyinstytucjonalnego lub powierzenie zadania

8.	Kontynuacja świadczenia usług w Środowiskowym Domu Samopomocy „Słoneczny Dom” w Gołdapi	2026-2029	Samorząd gminy, ŚDS Gołdap, OPS Gołdap, Podmioty działające na rzecz osób w kryzysie zdrowia psychicznego	W ramach bieżącej działalności podmiotów	Budżet Państwa – dotacja Alternatywnie: inne źródła	Liczba osób objętych z usługami - 5
9.	Realizacja dziennej usługi opieki wytchnieniowej.	2026-2029	Samorząd gminy, OPS Gołdap, NGO	Koszty w pkt 2.1.6	Fundusze zewnętrzne Fundusze Europejskie dla Warmii i Mazur na lata 2021-2027 Programy rządowe Budżet gminy Alternatywnie: inne źródła	Liczab osób korzystających w roku - 5
10.	Kontynuacja świadczenie usług asystencji osobistej.	2026-2029	OPS Gołdap, Samorząd gminy, NGO	Koszty w pkt 2.1.10	Fundusze zewnętrzne Fundusze Europejskie dla Warmii i Mazur na lata 2021-2027 Programy rządowe Budżet gminy Alternatywnie: inne źródła	Liczab osób korzystających w roku - 5

## 2.4. ZASADY MONITOROWANIA DZIAŁAŃ PLANU

Monitorowanie realizacji LPDI odbywać się będzie co roku. Proces monitorowania będzie polegał na analizie stanu realizacji zaplanowanych działań i wskaźników w ramach poszczególnych obszarów deinstytucjonalizacji w LPDI, dla każdego z obszarów.

Urząd Gminy oraz OPS w Gołdapi od 2027 roku (za rok 2026), zbierać będzie informacje o wskaźnikach realizacji Planu od podmiotów. Zebrane dane zostaną zweryfikowane, uzupełnione przez przedstawicieli instytucji.

Systematycznie prowadzona będzie wymiana informacji dotycząca ogłaszanych konkursów, grantów, premii społecznych czy innych możliwości finansowania usług w Planie.

**Produktem monitorowania w 2029 roku będzie uzupełniona tabela osiągniętych wskaźników**, przypisana poszczególnym działaniom w Planie.

Sposobem monitorowania usług w gminie będzie również systematycznie prowadzona Lista Usług Społecznych, która będzie aktualizowana przynajmniej raz w roku. Po jej aktualizacji zostanie upowszechniona na stronach www oraz służyć będzie koordynacji usług w gminie.

Powstały w ten sposób dokument Listy Usług zostanie zaprezentowany w każdym roku kalendarzowym (od 2027) przez OPS w Gołdapi wraz ze sprawozdaniem rocznym na sesji Rady Gminy.

Jednocześnie działania monitorujące wskaźniki będą korelowane ze wskaźnikami na poziomie regionalnym, we współpracy z samorządem województwa (ROPS w Olsztynie)<sup>5</sup>.