

**UCHWAŁA NR XLII/332/2021  
RADY MIEJSKIEJ W GOŁDAP**

z dnia 28 września 2021 r.

**zmieniającą uchwałę w sprawie nadania statutu uzdrowisku Gołdap**

Na podstawie art. 18 ust. 2 pkt 15 ustawy z dnia 8 marca 1990 r. o samorządzie gminnym (tj. Dz.U. z 2021 poz. 1372) oraz art. 41 ustawy z dnia 28 lipca 2005 r. o lecznictwie uzdrowiskowym, uzdrowiskach i obszarach ochrony uzdrowiskowej oraz o gminach uzdrowiskowych (tj. Dz.U. z 2021, poz.1301), Rada Miejska w Gołdapi uchwala co następuje:

**§ 1.** W uchwale Nr XXXVI/237/2013 Rady Miejskiej w Gołdapi z dnia 29 maja 2013 r. w sprawie nadania statutu uzdrowisku Gołdap dokonuje się następujących zmian:

1) § 2 otrzymuje brzmienie:

„1. Powierzchnia uzdrowiska wynosi 7993,9 ha.

2. Na obszarze uzdrowiska wydziela się następujące strefy ochronne:

1) Strefę „A” o powierzchni 131,5 ha, posiadającą 82% -owy wskaźnik terenów zielonych, w granicach:

- od wschodu: od pkt. 1 pñ. - wsch. narożnik działki 1980, stanowiący narożnik brzegu jeziora Gołdap, granica biegnie na południe brzegiem jeziora granicami działek: 1980 i 1983/2 do pñ.-wsch. granicy styku działki 1983/2 z jeziorem pkt. 2;

- od południa: od pkt. 2 skręca na zachód i granicą działki 1983/2 biegnie do ul. Promenada Zdrojowa pkt. 3 działka nr 1981. W miejscu tym przecina tę ulicę i dochodzi do działki 2000 pkt. 4, skąd skręca na północ i dochodzi do granicy działki 1989/6 pkt. 5, skręca na zachód i granicą działki 1989/6 dochodzi do granicy działki 1991/1, skręca na północ i granicą działek: 1991/1, 1991/2, 1991/3, 1991/4 i 1989/6 dochodzi do działki 280/12, przecina tę działkę i biegnie do granicy działki 289/5 pkt. 6. Od pkt. 6 biegnie na północ granicą działki 280/12 dochodząc do ul. Jeziorowej, przecina tę ulicę i dochodzi do pñ. – wsch. narożnika działki 1975/3 pkt. 7, skąd skręca na zachód i granicami działek: 1975/3, 1975/2 dochodzi do południowej granicy działki 1975/4 pkt. 8;

- od zachodu: od pkt. 8 biegnie na pñ.- zach. granicami działek: 1975/4 i 1966/11 dochodzi do pñ. - zach. narożnika działki 1966/11 pkt. 9;

- od północy: od pkt. 9 skręca na wschód i biegnie północną granicą działki 1966/11 a potem na południe do styku granic działek: 1966/11, 3280/1 i 3280/2 pkt. 10, skąd skręca na wschód a potem na południe i granicą działki 3280/2 biegnie na południe do styku granic działek: 3280/2, 3280/3, 1965/4 i 1970/1 pkt. 11. Od pkt. 11 skręca na wschód i granicami działek: 1970/1 i 1980 dochodzi do pkt. wyjściowego 1.

2) Strefę „B ” o powierzchni 476,1 ha, posiadającą 75%-owy wskaźnik terenów zielonych (biologicznie czynnych), w granicach:

- od wschodu: od pkt. 1 (granica państwa na brzegu jeziora Gołdap) granica strefy B biegnie na południe wzdłuż wschodniego i południowego brzegu jeziora do ujścia rzeki Gołdap pkt. 2. Następnie rzeką Gołdap (działki 43/1, 43/2 i 43/5) biegnie do ul. Ustronie pkt. 3 (narożnik działki 472/2);

- od południa: od pkt. 3 skręca na zachód i południową granicą zalewu (działki 452/24 i 452/53) dochodzi do mostu nad rzeką Gołdap pkt. 4, przebiega przez most i dochodzi do ul. 1 Maja. Następnie wzdłuż ul. 1 Maja granicami działek 410/4, 410/1, 1517, 411/6, 411/1, 413/2 i dalej granicą działki 1516/4 dochodzi do działki 259/1 pkt. 5, skąd skręca na zachód przecinając ul. 1 Maja dochodzi do pñ. - zach. granicy działki 259/1 (ul. 1 Maja) pkt. 6;

- od zachodu: skręca na północ i granicą ul. 1 Maja, a następnie zachodnią granicą ul. Świerkowej dochodzi do narożnika granicy działek 1973/2, 1973/3 i 94 pkt.7, skręca na wschód do granicy działek 1973/3 i 1972 i dalej biegnie na północ granicami działek 1972, 1967, 1963 dochodząc do duktu leśnego pkt 8, skręca na wschód i granicą duktu leśnego dochodzi do działki 1962 pkt 9, skręca na północ i dalej granicą działki 1962 dochodzi do duktu leśnego pkt 10, skręca na wschód i granicą duktu leśnego dochodzi do granicy państwa pkt 11;
- od północy: od pkt 11 biegnie na wschód granicą państwa i gminy Gołdap do punktu wyjściowego 1.

3) Strefę „C” o powierzchni 7 386,3 ha, posiadającą 83% wskaźnik terenów biologicznie czynnych, w granicach:

- od wschodu: od pkt. 1 (wschodnia granica sołectwa Botkuny z granicą państwa) granica strefy "C" biegnie na południe a następnie na zachód granicą sołectwa Botkuny do granicy z miastem Gołdap pkt 2;
- od południa i zachodu: od pkt. 2 biegnie południową granicą miasta Gołdap do granicy z sołectwem Bałupiany pkt 3. Następnie granicą tego sołectwa oraz sołectwa Wiłkajcie do granicy państwa pkt 4;
- od północy: od pkt. 4 skręca na wschód i biegnie granicą państwa do wschodniej granicy sołectwa Niedzwica pkt. 5, następnie granicą tego sołectwa biegnie na południe i na wschód do granicy z miastem Gołdap pkt. 6;
- od pkt. nr 6 granica strefy prowadzi na północ granicą miasta Gołdap do granic państwa do pkt. 7, następnie skręca na wschód i granicą państwa dochodzi do punktu wyjściowego nr 1”;

2) § 8 otrzymuje brzmienie:

„§ 8. Załącznikami graficznymi do statutu są:

- 1) mapa strefy „A” ochrony uzdrowiskowej w skali 1:2 000- załącznik nr 1,
- 2) mapa strefy „A” ochrony uzdrowiskowej w skali 1:5 000- załącznik nr 2,
- 3) mapa strefy „A” i „B” ochrony uzdrowiskowej w skali 1:10 000- załącznik nr 3,
- 4) mapa strefy „A”, „B” i „C” ochrony uzdrowiskowej w skali 1:25 000- załącznik nr 4,
- 5) mapa pogładowa uzdrowiska Gołdap- załącznik nr 5.”;

3) załączniki, o których mowa w § 8 zmienianej uchwały otrzymują treść jak w załącznikach 1-5 do niniejszej uchwały.

**§ 2.** Wykonanie uchwały powierza się Burmistrzowi Gołdapi.

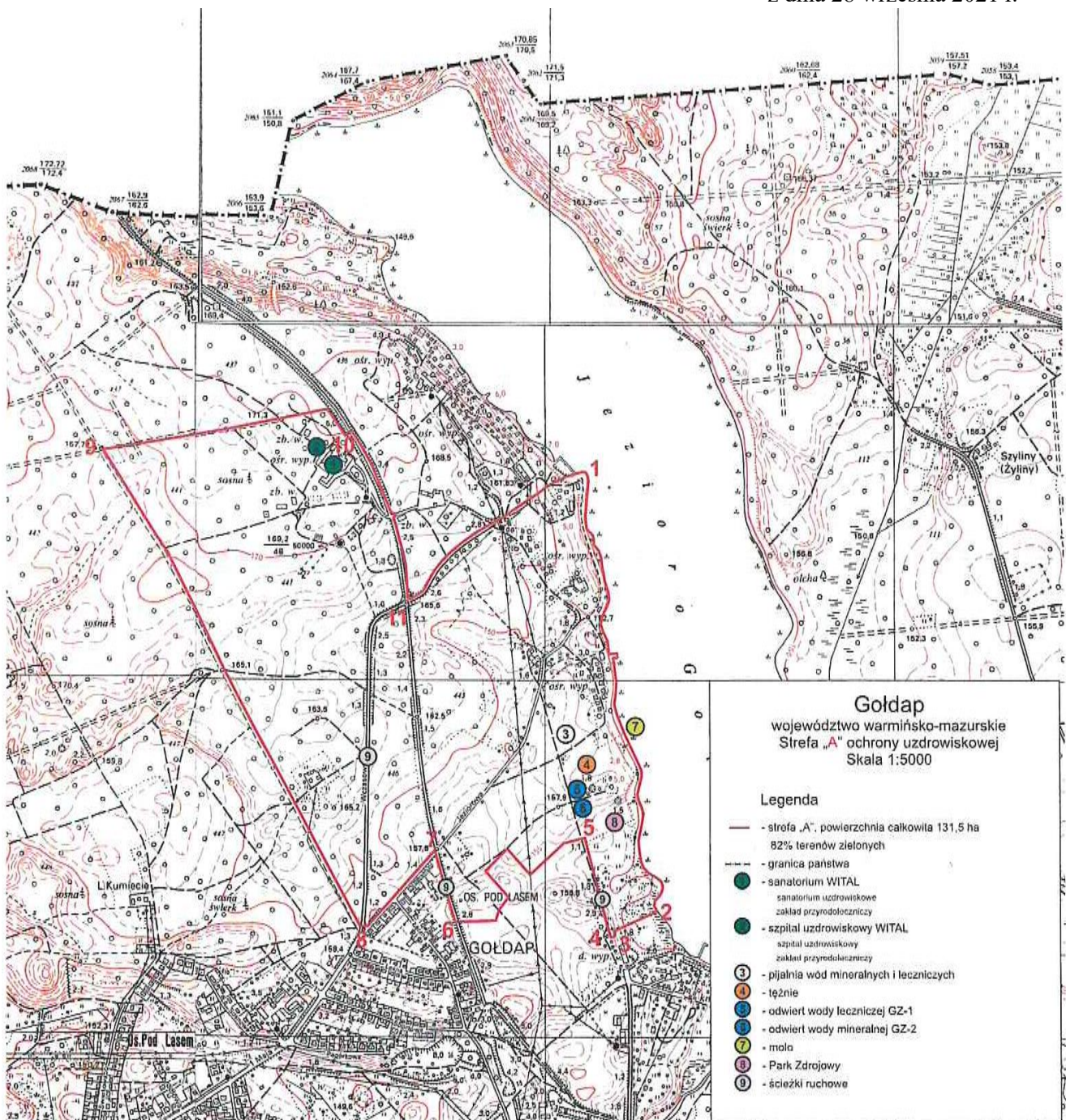
**§ 3.** Uchwała wchodzi w życie po upływie 14 dni od dnia ogłoszenia w Dzienniku Urzędowym Województwa Warmińsko-Mazurskiego.

Przewodniczący Rady  
Miejskiej

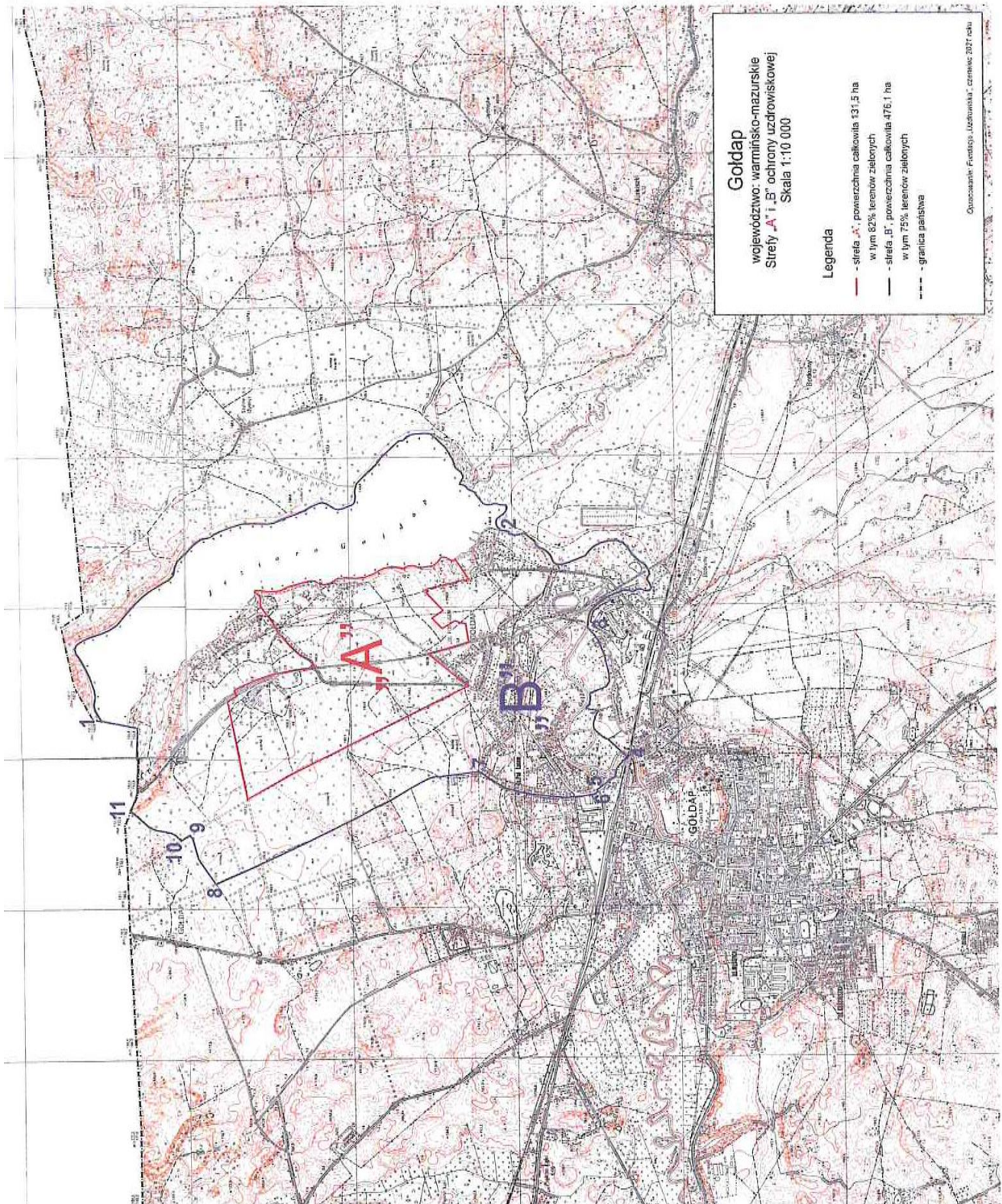
**Wojciech Hołdyński**



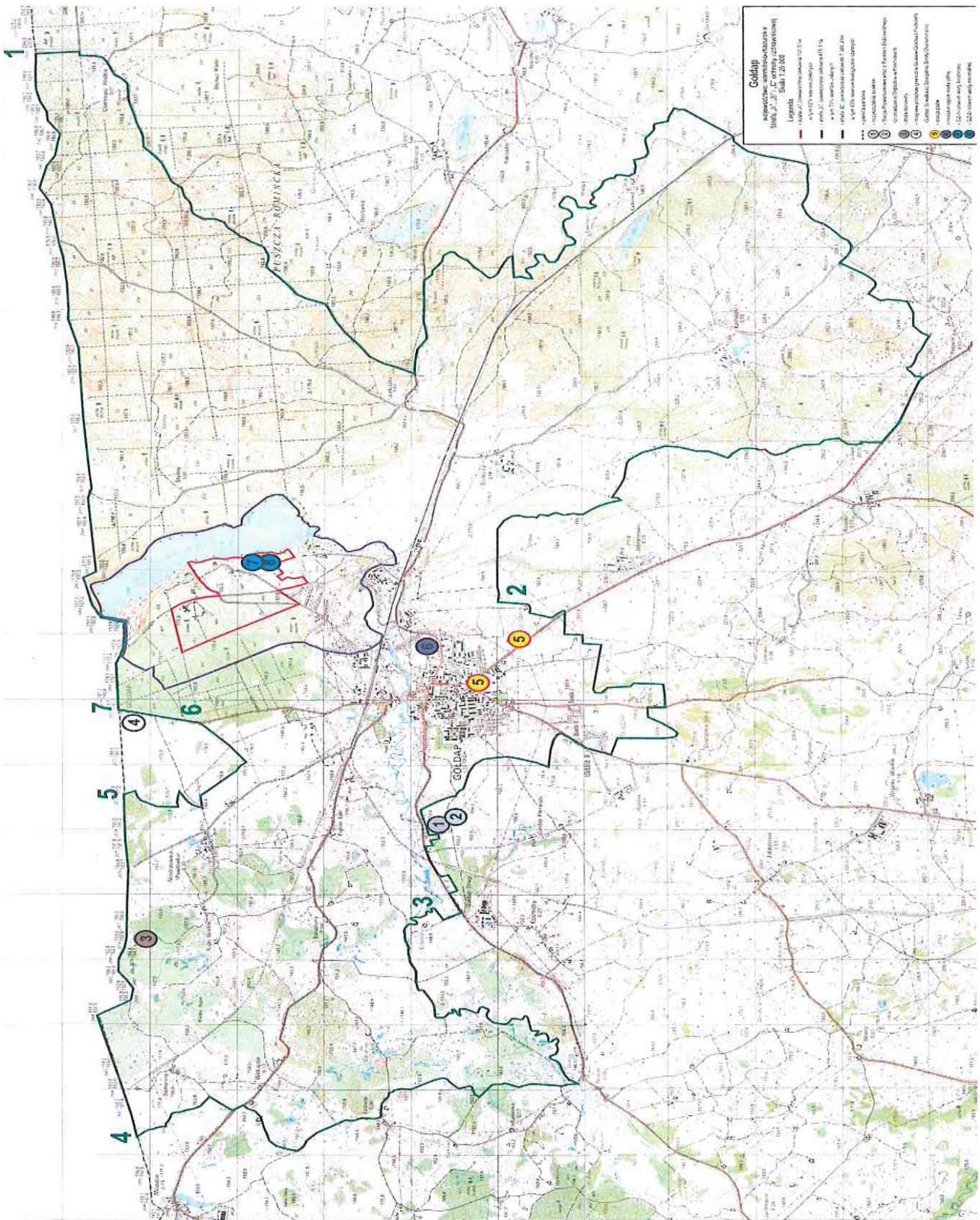
Załącznik nr 2 do  
 Uchwały Nr XLII/332/2021  
 Rady Miejskiej w Gołdapi  
 z dnia 28 września 2021 r.



Załącznik nr 3 do  
Uchwały Nr XLII/332/2021  
Rady Miejskiej w Gołdapi  
z dnia 28 września 2021 r.



Załącznik nr 4 do  
Uchwały Nr XLII/332/2021  
Rady Miejskiej w Gołdapi  
z dnia 28 września 2021 r.



Mapa poglądowa  
Uzdrowiska Gołdap

