

Raport

o stanie oświaty w gminie Gołdap,
w świetle Ustawy z dnia 27 sierpnia 2009 r.
o finansach publicznych

Gołdap Kwiecień 2011 r.

Spis treści:

- I. Geneza i zakres raportu
- II. Cel
- III. Metodyka
- IV. Analiza danych
- V. Propozycja sposobu osiągnięcia założonych celów
- VI. Program obniżenia wydatków na oświatę w roku 2011
- VII. Wnioski oraz prognozy na lata 2012 i 2013

I. Geneza i zakres raportu

Dnia 27 sierpnia 2009 r. została uchwalona przez Sejm Rzeczypospolitej Polskiej, Ustawa o finansach publicznych, zmieniając w znacznej mierze poprzednie uregulowania prawne, dotyczące funkcjonowania jednostek samorządu terytorialnego, w tym wszystkie etapy cyklu budżetowego: przygotowania budżetu, jego realizacji oraz trybu zatwierdzenia jego wykonania.

Istotnymi zmianami są:

1. w Art 242, wprowadzenie od 2011r. zasady zrównoważenia budżetu w zakresie dochodów wydatków bieżących, nie zezwalając organowi stanowiącemu jednostki samorządu terytorialnego, na uchwalenie budżetu, w którym planowane wydatki bieżące są wyższe niż planowane dochody bieżące powiększone o nadwyżkę budżetową z lat ubiegłych i wolne środki.
2. w Art. 243, wprowadzenie od 2014 r. zasady, że wartość spłat zobowiązań i ich obsługi do planowanych dochodów nie może przekroczyć wskaźnika opartego na średniej arytmetycznej z obliczonych dla ostatnich trzech lat relacji dochodów bieżących, powiększonych o wpływy uzyskane ze sprzedaży majątku oraz pomniejszonych o wydatki bieżące, do dochodów ogółem. Opisane zostało to w ustawie następującym wzorem:

$$\left(\frac{R+O}{D}\right)_n \leq \frac{(Db_{n-1}+Sm_{n-1}-Wb_{n-1})}{D_{n-1}} + \frac{(Db_{n-2}+Sm_{n-2}-Wb_{n-2})}{D_{n-2}} + \frac{(Db_{n-3}+Sm_{n-3}-Wb_{n-3})}{D_{n-3}}$$

gdzie poszczególne symbole oznaczają:

R - planowana na rok budżetowy łączną kwotę z tytułu spłaty rat kredytowych i pożyczek, o których mowa w art. 89 ust. 1 pkt 2-4 oraz art. 90, oraz wykupów papierów wartościowych emitowanych na cele określone w art. 89 ust. 1 pkt 2-4 oraz art. 90,

O - planowane na rok budżetowy odsetki od kredytów i pożyczek, o których mowa w art. 89 ust. 1 pkt 2-4 oraz art. 90, odsetki i dyskonto od papierów wartościowych emitowanych na cele określone w art. 89 ust. 1 i art. 90 oraz spłaty kwot wynikających z udzielonych poręczeń i gwarancji,

D- dochody ogółem budżetu w danym roku budżetowym,

Db - dochody bieżące ,

Sm - dochody ze sprzedaży majątku,

Wb - wydatki bieżące,

n - rok budżetowy, na którym ustalana jest relacja,

n-1 -rok poprzedzający rok budżetowy, na który ustala jest relacja,

n-2 - rok poprzedzający rok budżetowy o dwa lata,

Gołdap Kwiecień 2011 r.

n-3 - rok poprzedzający rok budżetowy o trzy lata

Pierwsza z wymienionych zmian skutkuje koniecznością weryfikacji i znaczącej redukcji planów wydatków bieżących w budżecie gminy, począwszy od roku 2011. Druga natomiast, wymusza takie zaplanowanie wydatków budżetowych w latach 2011-2013 w taki sposób aby projekt budżetu gminy na rok 2014 mógł zostać uznany za zgodny z ustawą i przyjęty przez Radę Miejską.

Nieprecyzyjne zaplanowanie wydatków w latach poprzedzających rok 2014, w sposób zdecydowany i nieodwracalny doprowadziłaby do braku możliwości zaprojektowania budżetu na 2014 r. zgodnego z ustawą. Podobnie ma się planowanie budżetów na kolejne lata, wykraczające poza rok 2014, tak aby wyznaczone w ustawie wskaźniki były spełnione.

W styczniu 2011 roku łącznie z budżetem na rok bieżący, przyjęty został przez Radę Miejską Wieloletni Plan Finansowy dla gminy Gołdap na lata 2011-2032.

Konstrukcja Wieloletniego Planu Finansowego została oparta o prognozy rozwojowe gminy uwzględniając jednocześnie nowe przepisy prawne.

Zwrócić należy uwagę na zaplanowany sukcesywny spadek wydatków bieżących w latach 2011-2013, oznaczający różnicę w wysokości 6 mln zł pomiędzy rokiem 2011 a 2013. Bez tak radykalnego planowanego ograniczenia wydatków bieżących, niemożliwe byłoby spełnienie warunku, o którym mowa w Art. 243 uofp.

Przyjęty przez Radę Miejską Wieloletni Plan Finansowy w latach 2011-2014 przewiduje:

Dochody i wydatki tys. zł	2011	2012	2013	2014
Dochody ogółem	77.294	73.658	65.448	64.421
Dochody bieżące	53.921	56.617	59.448	62.421
Wydatki ogółem	85.142	73.991	51.683	53.224
Wydatki bieżące	56.683	53.683	50.683	52.204
Wskaźnik długu (lewa strona wzoru z Art .243)	0,0915	0,1162	0,0982	0,0952
Średnia arytmetyczna z ostatnich trzech lat (prawa strona wzoru z Art. 342)	-0,1193	-0,1546	0,0343	0,1046

Gołdap Kwiecień 2011 r.

Czy spełniony jest warunek o którym mowa w Art.243	NIE	NIE	NIE	TAK
--	-----	-----	-----	-----

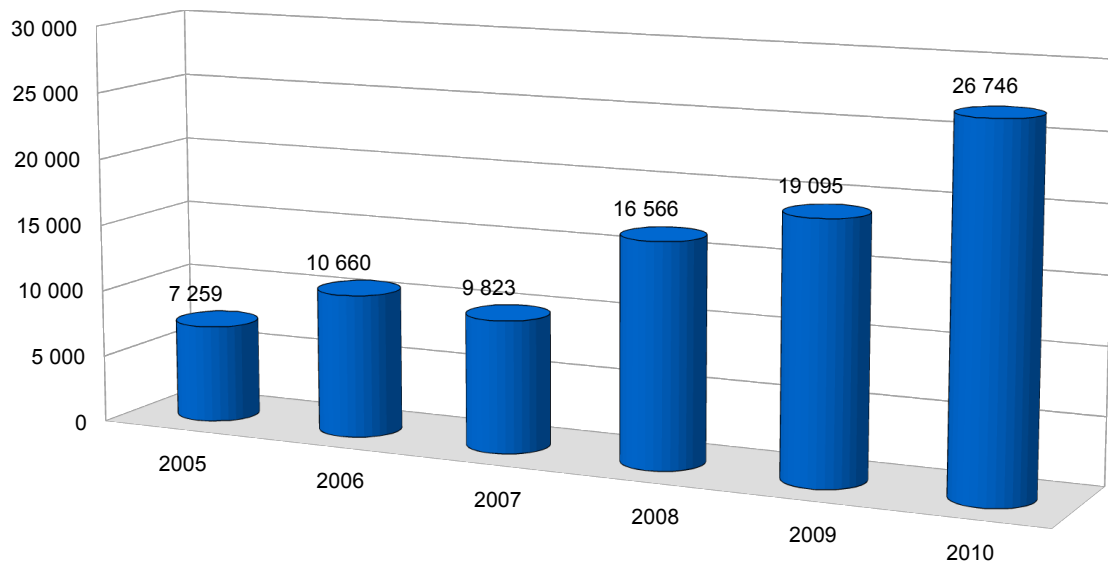
Plany tworzonego budżetów na lata 2011-2013 uwzględniać muszą konieczność dostosowania wydatków bieżących do poziomu dochodów bieżących w poszczególnych latach jak również, co niezwykle istotne, konsekwencje wcześniejszych decyzji inwestycyjnych, a więc wydatków majątkowych dokonanych do roku 2010, w dużej mierze dzięki zaciąganym kredytom.

Koniecznością staje się zatem w kolejnych latach wygenerowanie nadwyżki budżetowej pozwalającej na ich spłatę.

Gmina Gołdap w ostatnich latach, wykorzystując wyjątkową szansę na dofinansowanie inwestycji z Unii Europejskiej, dokonała skoku cywilizacyjnego wdrażając wiele projektów, służących społeczności lokalnej, jednocześnie stawiających gminę Gołdap w czołówce polskich gmin najlepiej wykorzystujących środki europejskie.

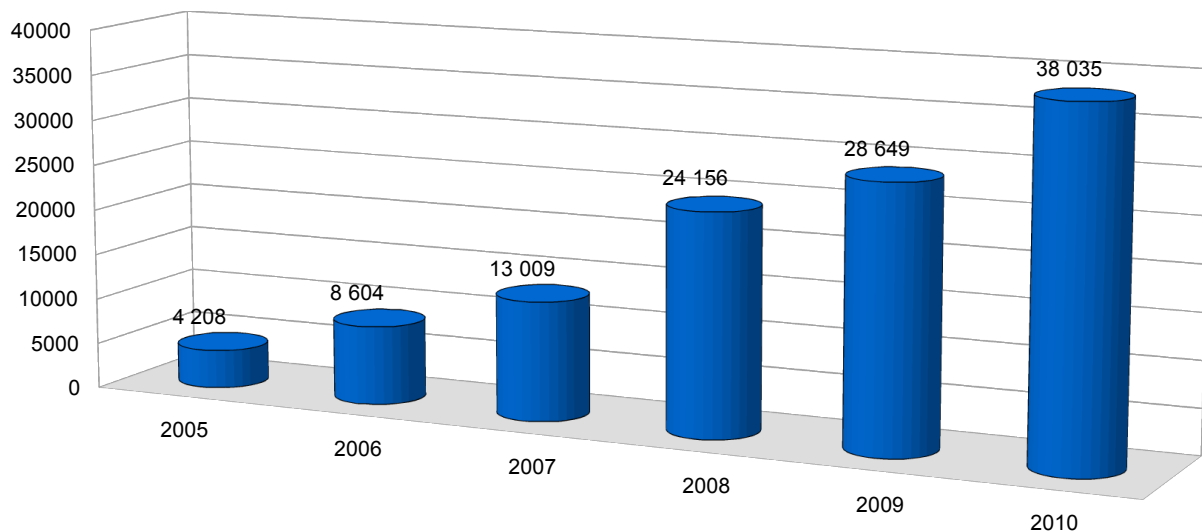
Wartość inwestycji w latach 2005-2010

Rok	2005	2006	2007	2008	2009	2010
tys. zł	7 259	10 660	9 823	16 566	19 095	26 746



Stan kredytów w latach 2005-2010

Rok	2005	2006	2007	2008	2009	2010
tys. zł	4 208	8 604	13 009	24 156	28 649	38 035



Obciążenie gminy spłatami rat zaciągniętych kredytów i odsetek, rzutuje w znaczący sposób na zakres zadań bieżących planowanych w budżetach przyszłych lat.

Jednym z najważniejszych zadań gminy jest zaspakajanie zbiorowych potrzeb wspólnoty w zakresie edukacji publicznej.

Gmina prowadząca szkoły podstawowe i gimnazja odpowiada za ich działalność, w szczególności nadzoruje je w zakresie finansowym i administracyjnym. Władze samorządowe są zobligowane do zapewnienia warunków działania szkoły, w tym bezpiecznych i higienicznych warunków nauki, wychowania i opieki. Mają także zapewnić obsługę administracyjną, finansową oraz organizacyjną szkole, a także są zobowiązane wykonywać remonty obiektów szkolnych oraz realizować zadania inwestycyjne. Gmina także wyposaża szkołę w pomoce dydaktyczne i sprzęt niezbędny do pełnej realizacji programów nauczania, wychowania i innych zadań statutowych, a także organizuje i prowadzi przygotowania dzieci sześciolatków do rozpoczęcia nauki w szkole. Do zadań samorządu gminnego mających bezpośrednie konsekwencje w gminnym budżecie należy również dowóz uczniów do szkół.

Wydatki na oświatę i wychowanie w gminie Gołdap, w roku 2010 wyniosły 23,4 mln zł, co w porównaniu z wydatkami bieżącymi w wysokości 55,3 mln zł stanowi 42 % udziału.

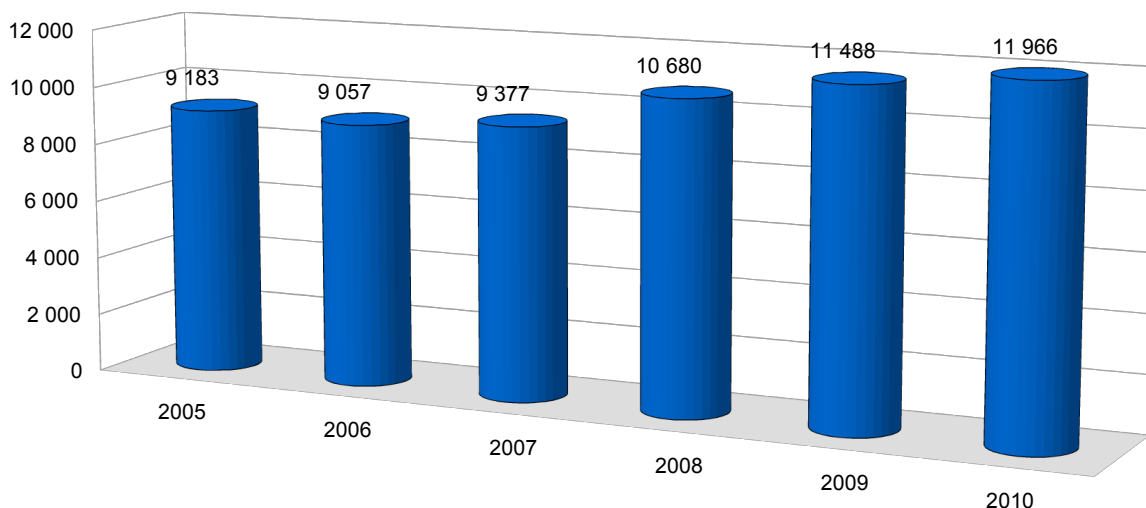
Podstawowe źródło finansowania publicznych szkół podstawowych i gimnazjów stanowi subwencja oświatowa, przekazywana gminie z Ministerstwa Finansów. Gmina otrzymuje i przekazuje także subwencję przeznaczoną na działalność Gimnazjum przy OHP.

System naliczania subwencji oświatowej dla gmin, którego głównym czynnikiem przeliczeniowym jest liczba uczniów, określa dla samorządów zasady finansowania zadań oświatowych. Wynika z niego, że każda gmina otrzymuje środki finansowe w postaci subwencji oświatowej w zależności od ilości uczniów pobierających naukę w danej gminie.

Kwota bazowa określająca w danym roku budżetowym średni koszt kształcenia jednego ucznia powiększona jest o dodatkowe środki związane z awansem zawodowym nauczycieli i niepełnosprawnością uczniów.

Wysokość subwencji oświatowej w latach 2005-2010

Rok	2005	2006	2007	2008	2009	2010
tys. zł	9 183	9 057	9 377	10 680	11 488	11 966

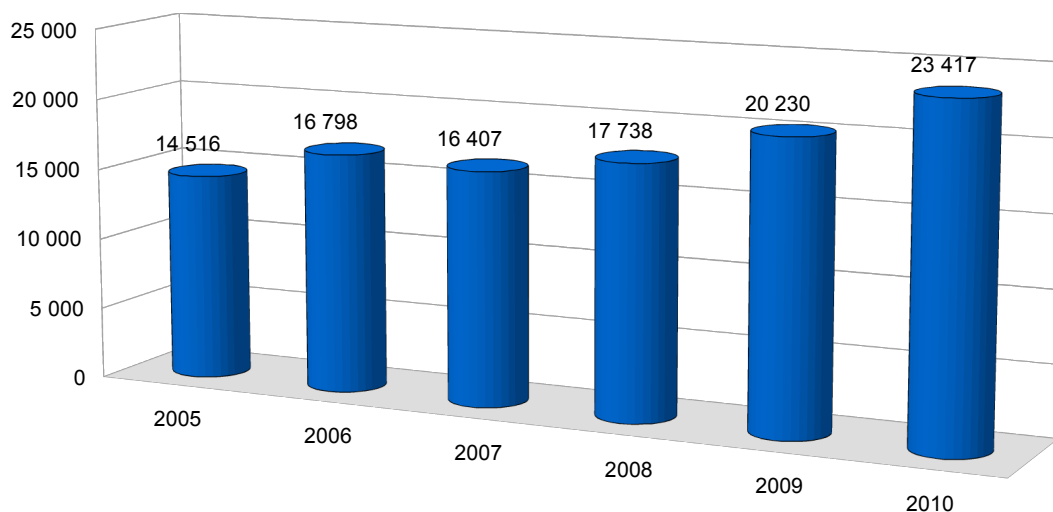


Gołdap Kwiecień 2011 r.

Powyższy wykres przedstawia niewielki, aczkolwiek sukcesywny wzrost kwoty subwencji oświatowej. Koniecznym jednak staje się porównanie w/w danych z ponoszonymi przez gminę wydatkami na oświatę.

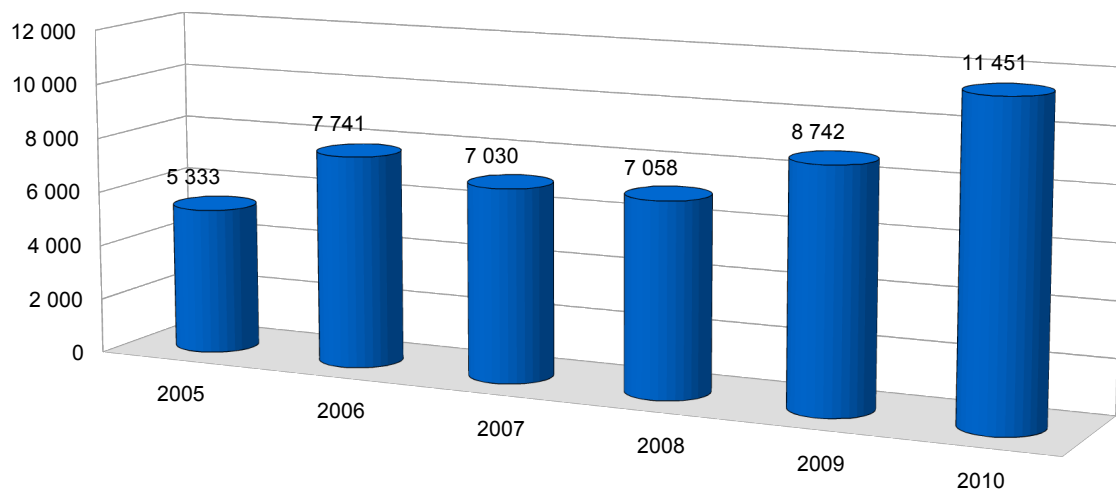
Wydatki na oświatę i wychowanie w latach 2005-2010

Rok	2005	2006	2007	2008	2009	2010
tys. zł	14 516	16 798	16 407	17 738	20 230	23 417

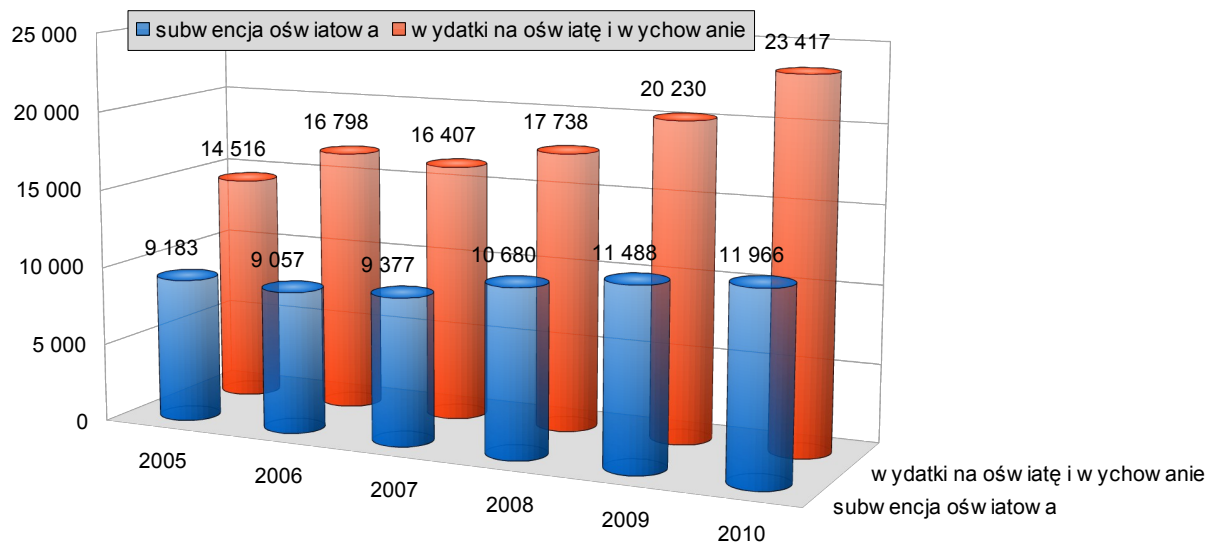


Różnica pomiędzy wydatkami na oświatę i wychowanie a wysokością subwencji oświatowej.

Rok	2005	2006	2007	2008	2009	2010
tys. zł	5 333	7 741	7 030	7 058	8 742	11 451



Porównanie wielkości subwencji oświatowej z wydatkami na oświatę i wychowanie (tys. zł)



Powyższy wykres obrazuje wyraźną tendencję pogłębiającej się dysproporcji pomiędzy wydatkami na oświatę i wychowanie, a wysokością otrzymywanej przez gminę subwencji. Ta niepokojące zjawisko oraz wprowadzenie obostrzeń w ustawie o finansach publicznych, stało się genezą rozpoczęcia prac zmierzających do dokonania analizy przyczyn istniejącej sytuacji i zaproponowania zmian.

W styczniu 2010 r. Burmistrz Gołdapi powołał w trybie roboczym Zespół ds. analizy stanu oświaty w Gminie Gołdap w składzie :

- Krystyna Trzasko – Skarbnik Gołdapi,
- Irena Wojnikiewicz – Kierownik Wydziału Oświaty Urzędu Miejskiego w Gołdapi,
- Piotr Komocki – doradca ds. finansowych Burmistrza Gołdapi.

Burmistrz zaprosił również do współpracy:

- Mariana Mioduszewskiego V-ce Przewodniczącego Rady Miejskiej w Gołdapi.
- Ryszarda Wrzoska – Przewodniczącego Komisji Oświaty, Kultury i Sportu

Poza osobami tworzącymi Zespół oraz zaproszonymi przez Burmistrza , w pracach komisji brali udział:

- Beata Karpińska dyr. SP 1
- Anna Jastrzębska z-ca dyr. SP1
- Stefan Piech dyr. SP2
- Krystyna Zaśkiewicz gł. księgowa SP 2
- Leszek Retel dyr. SP 3
- Krystyna Małyszko gł. księgowa SP 3
- Janina Misiewicz dyr. SP w Pogorzeli
- Irena Łobacz dyr. ZS w Grabowie
- Bożena Kalinowska dyr. Gimnazjum
- Jarosław Żukowski z-ca dyr. Gimnazjum
- Teresa Żyżyk dyr. SP w Galweciach
- Bożena Matławska dyr. SP w Boćwinie

Gołdap Kwiecień 2011 r.

- Aleksandra Retel dyr. SP w Jabłońskich

Zakres raportu opisującego prace komisji obejmuje analizy danych finansowych, danych o zatrudnieniu i ilości uczniów z roku 2010, w poszczególnych jednostkach oświatowych, jak również propozycje na lata 2011-2013.

Jednostki oświatowe objęte pracami komisji:

- Szkoła Podstawowa Nr 1 z Oddziałami Integracyjnymi, w Gołdapi
- Szkoła Podstawowa Nr 2 w Gołdapi
- Szkoła Podstawowa Nr 3 w Gołdapi
- Szkoła Podstawowa w Pogorzeli
- Zespół Szkół w Grabowie
- Gimnazjum Nr 1 w Gołdapi
- Szkoła Podstawowa w Galweciach
- Szkoła Podstawowa w Boćwinie
- Szkoła Podstawowa Jabłońskich

II. Cel

Zawarte w Art 242 i 243 ustawy o finansach publicznych z 2009 r. przepisy prawne, stawiają przed gminą zadania w postaci dokonania racjonalizacji i optymalizacji bieżących wydatków budżetowych oraz ograniczania zadłużenia.

W związku z tym, że wydatki na oświatę i wychowanie w gminie Gołdap stanowią ponad 40 % wydatków bieżących, słusznym wydaje się skupienie szczególnej uwagi właśnie na nich.

W obliczu nowych uregulowań ustawowych, jak również uchwalonego przez Radę Miejską Wieloletniego Programu Finansowego na lata 2011-2032 w którym planuje się ograniczenie kwot wydatków bieżących w latach 2011-2013, znaczącego udziału w budżecie wydatków oświatowych i zwiększającej się sukcesywnie różnicy pomiędzy nimi a subwencją oświatową, koniecznością staje się wyznaczenie w

Gołdap Kwiecień 2011 r.

dziedzinie oświaty następujących celów głównych w ramach szeroko pojętego programu oszczędnościowego jakim objęte będą wszystkie jednostki organizacyjne gminy :

- zahamowanie tendencji niewspółmiernego wzrostu wydatków oświatowych w stosunku do wzrostu subwencji oświatowej,
- osiągnięcie do roku 2014 poziomu wydatków oświatowych zbliżonego do poziomu subwencji oświatowej

III. Metodyka

Wobec istotnych tematów, które należało podjąć w trakcie analizy stanu tak ważnej dziedziny jaką jest gminna oświata, słusznym wydawało się zwrócenie szczególnej uwagi na optymalny wybór metody działania.

Prawidłowe zaplanowanie sposobu realizacji celów wymaga zaangażowania nie tylko osób będących członkami komisji ale też innych, reprezentujących instytucje odpowiedzialne w późniejszym czasie za realizację zadań.

Wybrano zatem partnerski sposób pracy, który pozwolił i pozwoli w przyszłości między innymi na:

- osiągnięcie konsensusu w zakresie sposobu realizacji celów
- lepszą wymianą informacji pomiędzy uczestnikami,
- zrozumienie potrzeby kompromisu i odrzucania skrajności, przy poszanowaniu prawa prezentowania własnych poglądów,
- szybkie wdrożenie planów ze względu na fakt, współuczestnictwa osób, które w większości będą realizatorami wypracowanych zadań.

IV. Analiza danych

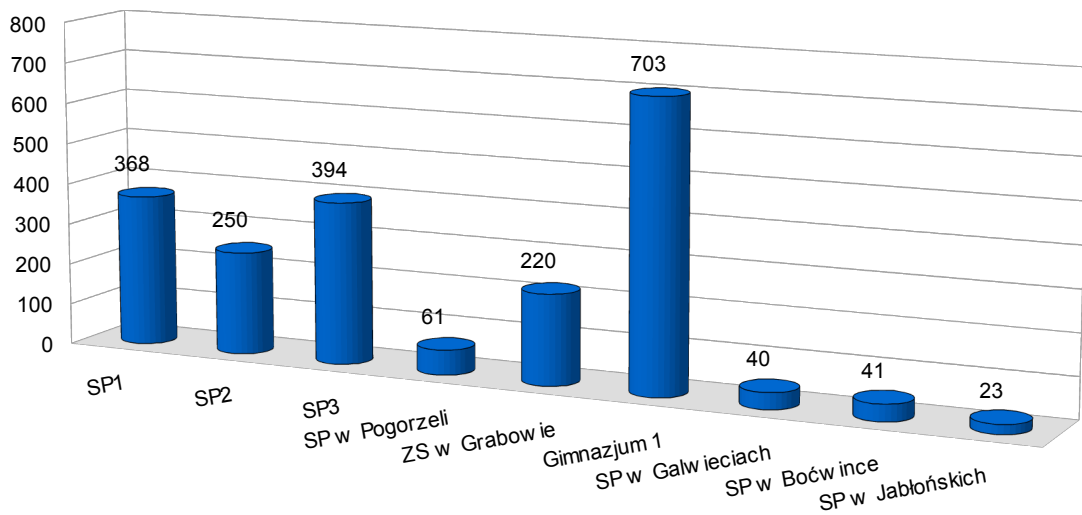
1. Dane ilościowe

Na terenie gminy Gołdap funkcjonuje dziewięć szkół gminnych , w tym cztery szkoły na terenie miasta i pięć szkół na terenach wiejskich.

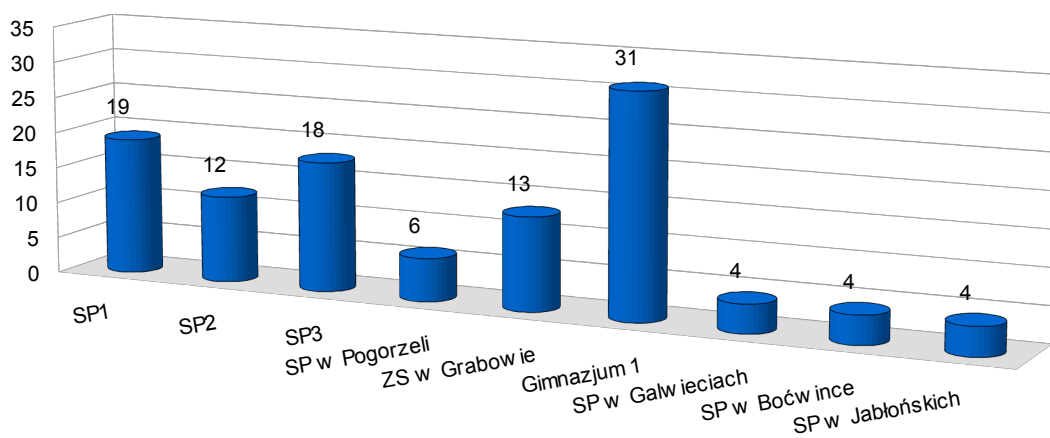
Według stanu na 30 września 2009 r. Naukę pobiera 2100 uczniów w 111 oddziałach.

Ilość uczniów w poszczególnych szkołach

Gołdap Kwiecień 2011 r.

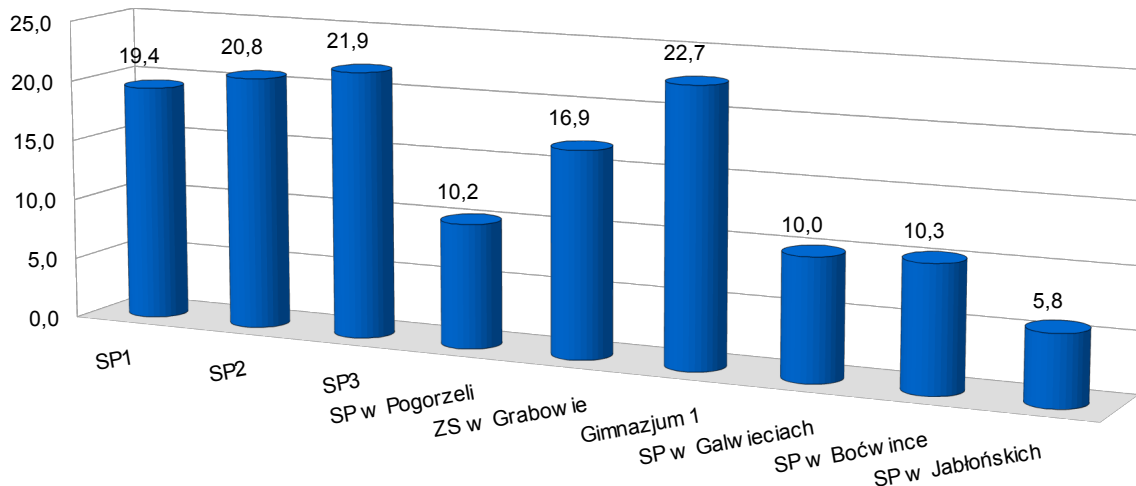


Ilość oddziałów w poszczególnych szkołach



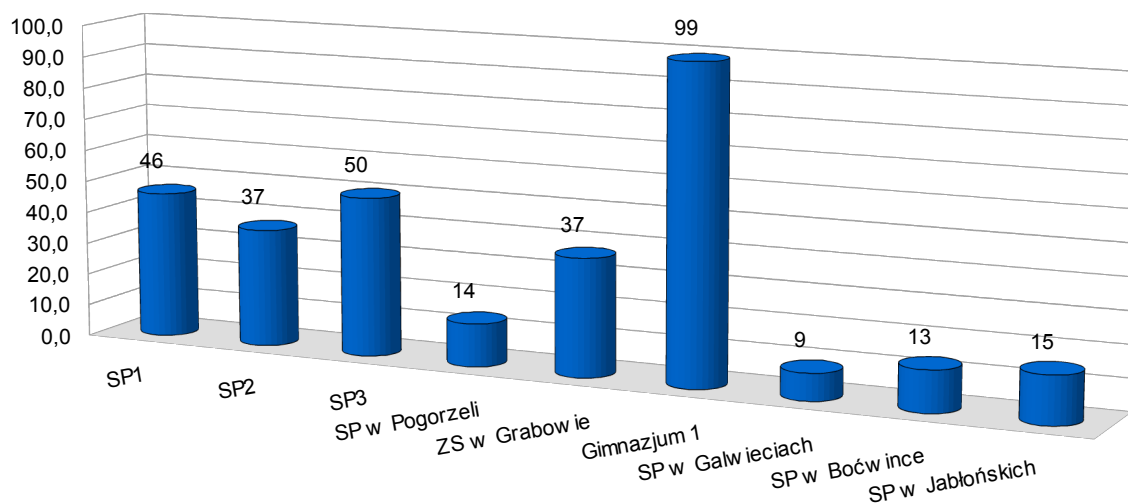
Średnia liczba uczniów w oddziale

Gołdap Kwiecień 2011 r.

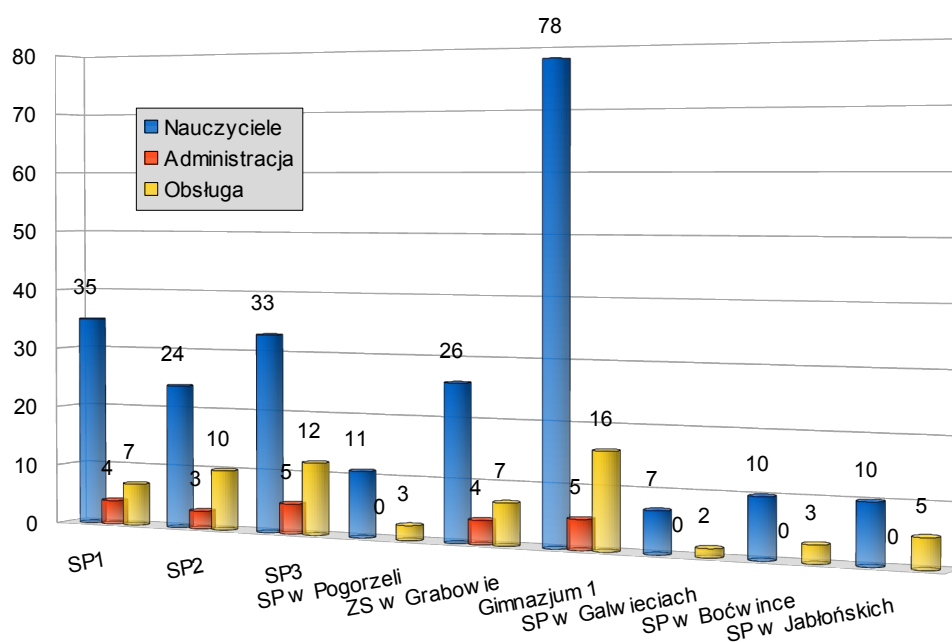


W 2010 r w szkołach gminnych zatrudnionych było 319 osób, w tym 234 nauczycieli 21 pracowników administracyjnych i 64 pracowników pozostałych.

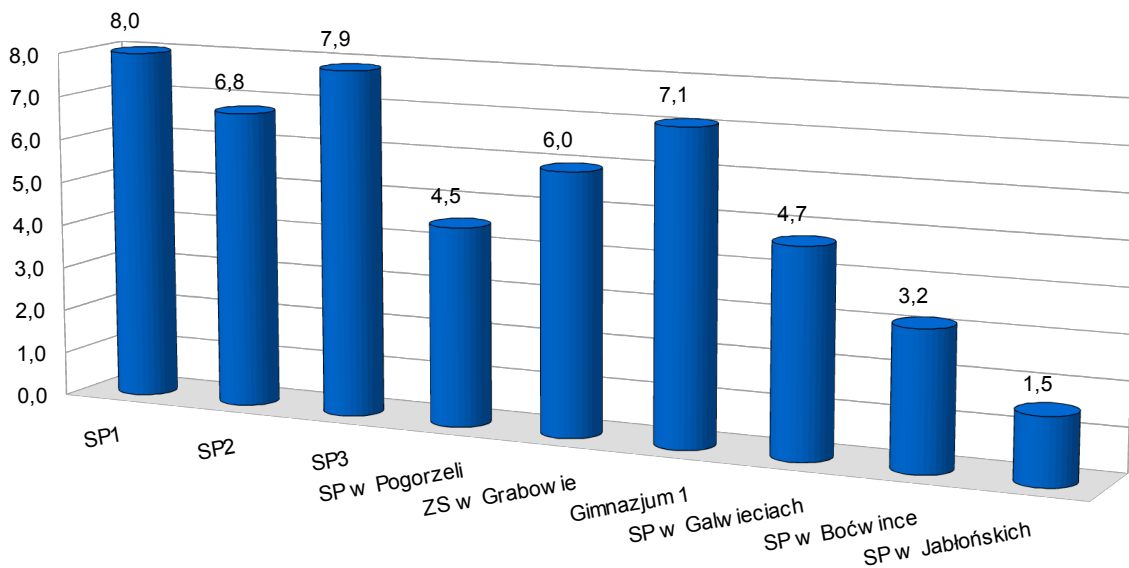
Ilość zatrudnionych ogółem w poszczególnych szkołach



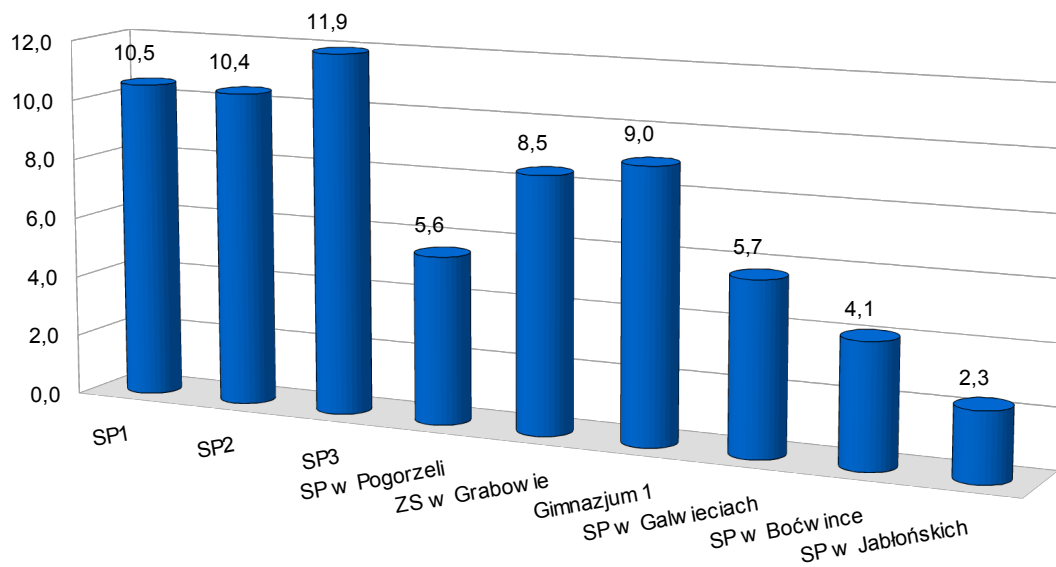
Struktura zatrudnienia w poszczególnych szkołach



Średnia ilość uczniów przypadająca na jedną osobę zatrudnioną w szkole



Średnia ilość uczniów przypadająca na jednego nauczyciela

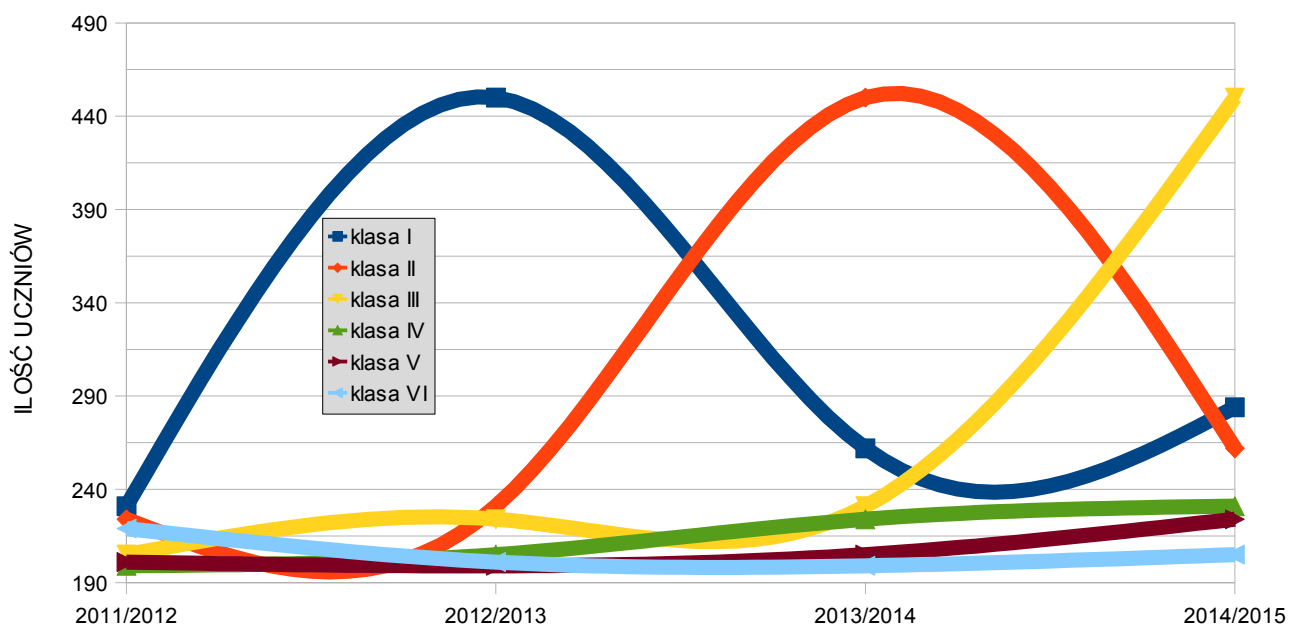


Istotnym czynnikiem wspomagającym decyzje dotyczące planów na kolejne lata są

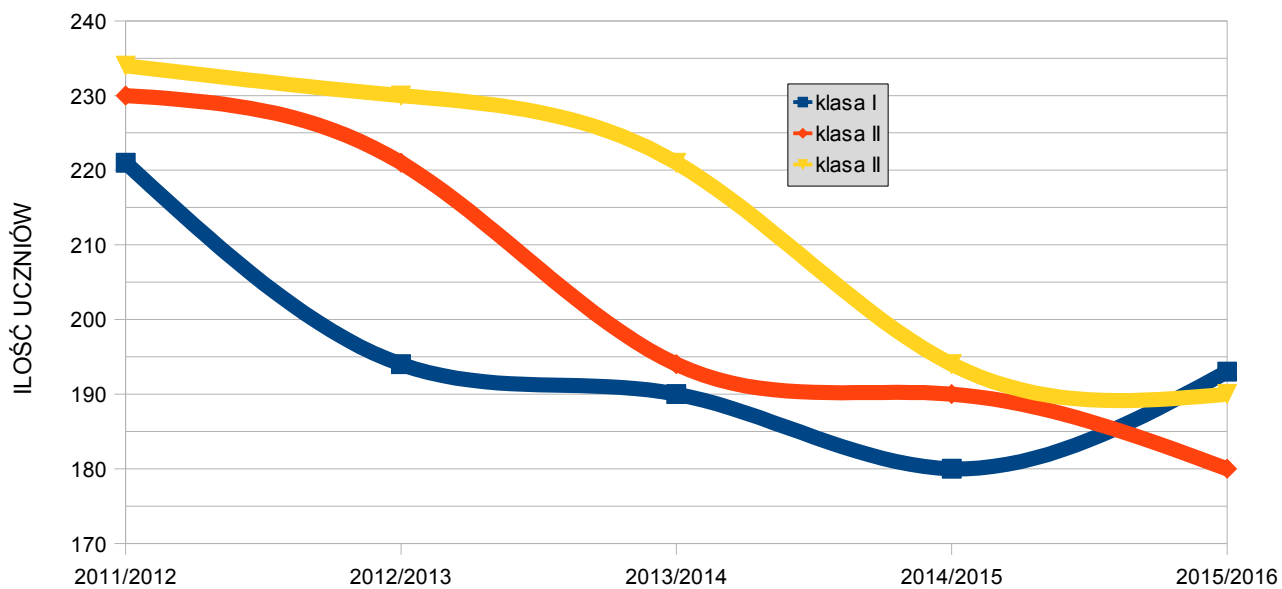
Gołdap Kwiecień 2011 r.

prognozy demograficzne. Symulacje stworzone zostały w oparciu o dane z ewidencji ludności.

Prognozowana ilość uczniów szkół podstawowych w latach 2011-2015

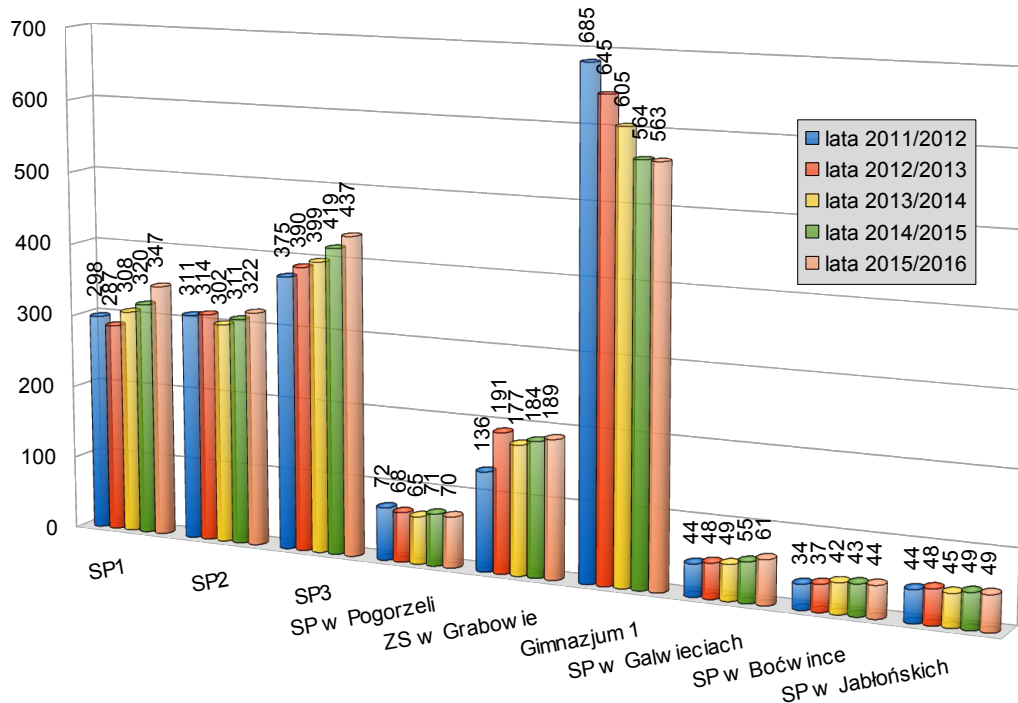


Prognozowana ilość uczniów w wieku gimnazjalnym w Gołdapi w latach 2011-2016



Prognozowana ilość uczniów szkół podstawowych i gimnazjów w latach 2011-2016

Gołdap Kwiecień 2011 r.



2. Dane finansowe

Jednostki oświatowe ponoszą wydatki dotyczące całej sfery działalności dotyczącej oświaty i wychowania. Dla celów analiz należy wydzielić tylko te, które związane są bezpośrednio z oświatą.

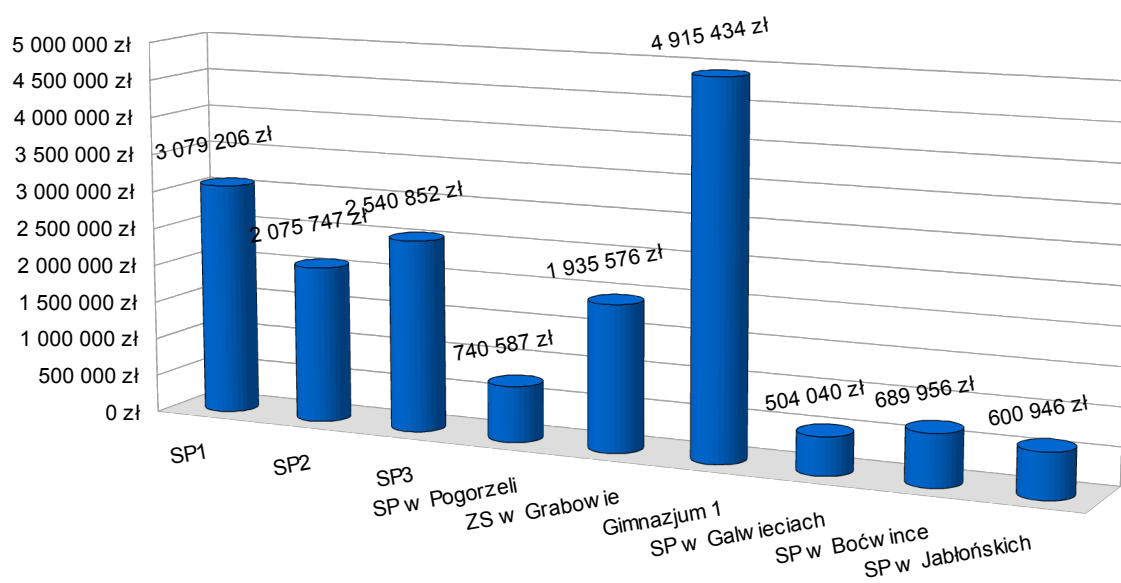
Wydatki jednostek oświatowych, będące przedmiotem analiz ewidencjonowane są w następujących rozdziałach klasyfikacji wydatków:

- 80101 Szkoły podstawowe
- 80110 Gimnazja
- 80146 Doksztalcanie i doskonalenie nauczycieli
- 85401 Świetlice szkolne

Z wydatków ewidencjonowanych w powyższych rozdziałach wyeliminowano wydatki osobowe ponoszone na wychowanków do szóstego roku życia, wydatki na stołówki szkolne jak i wydatki inwestycyjne.

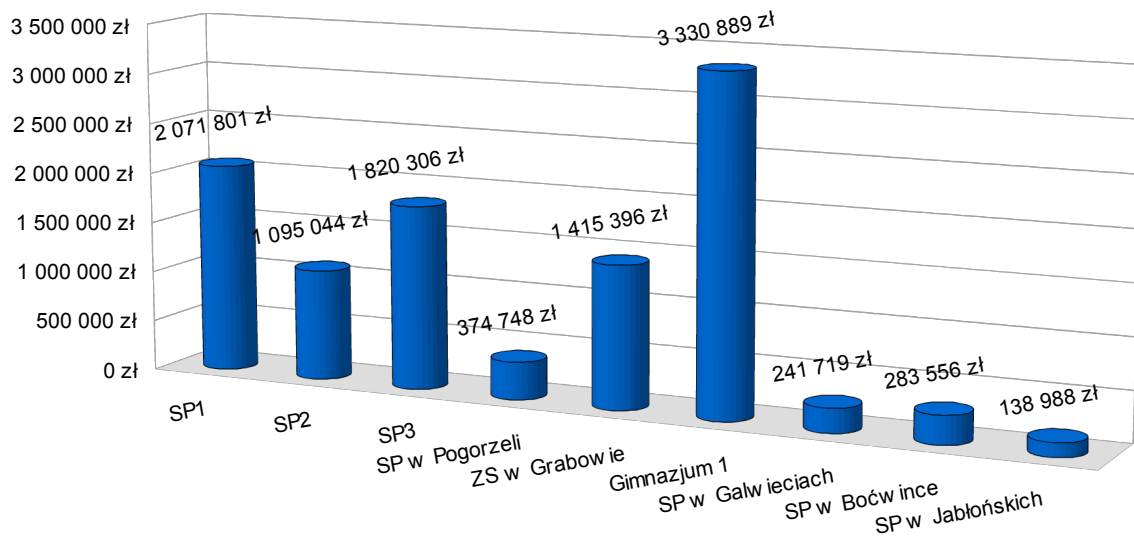
Przyjęto, że dla analiz danych, rokiem bazowym będzie rok 2010.

Wydatki na oświatę

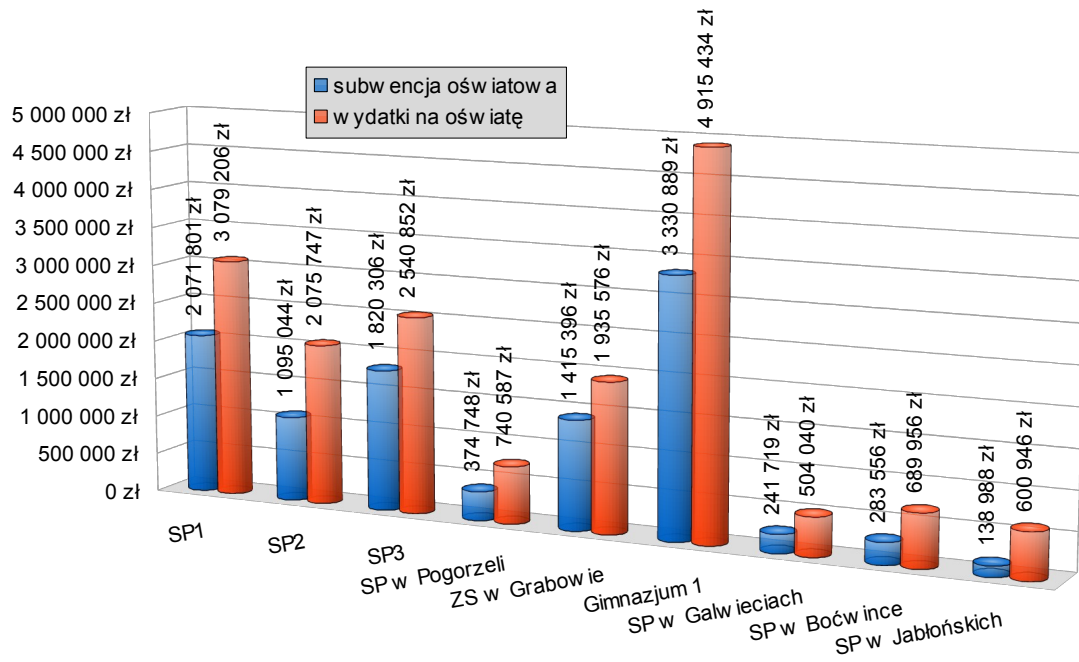


Subwencja oświatowa

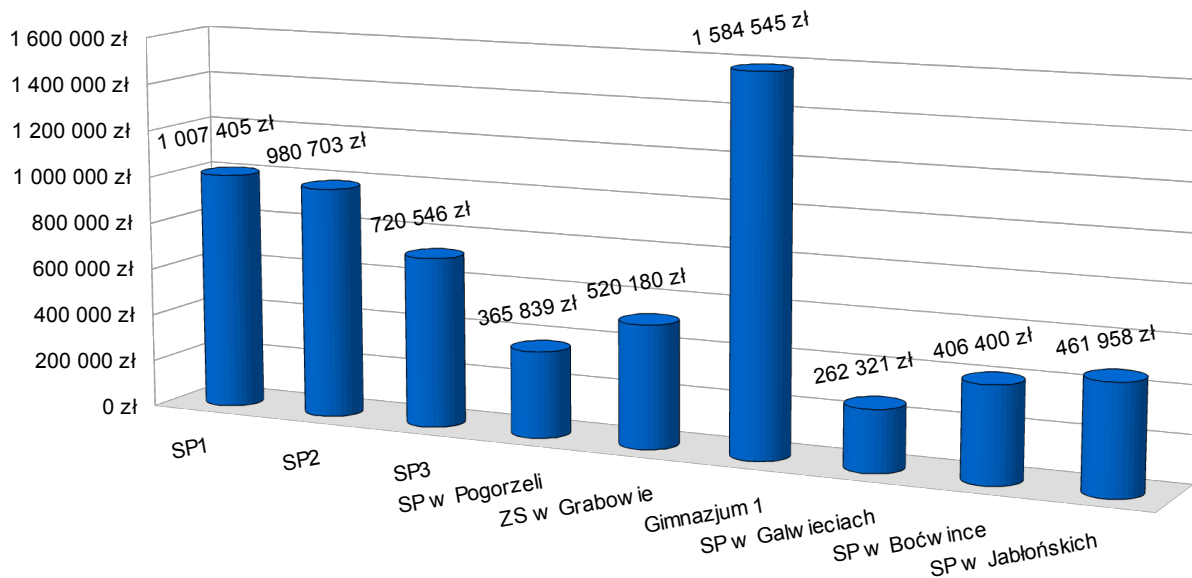
Gołdap Kwiecień 2011 r.



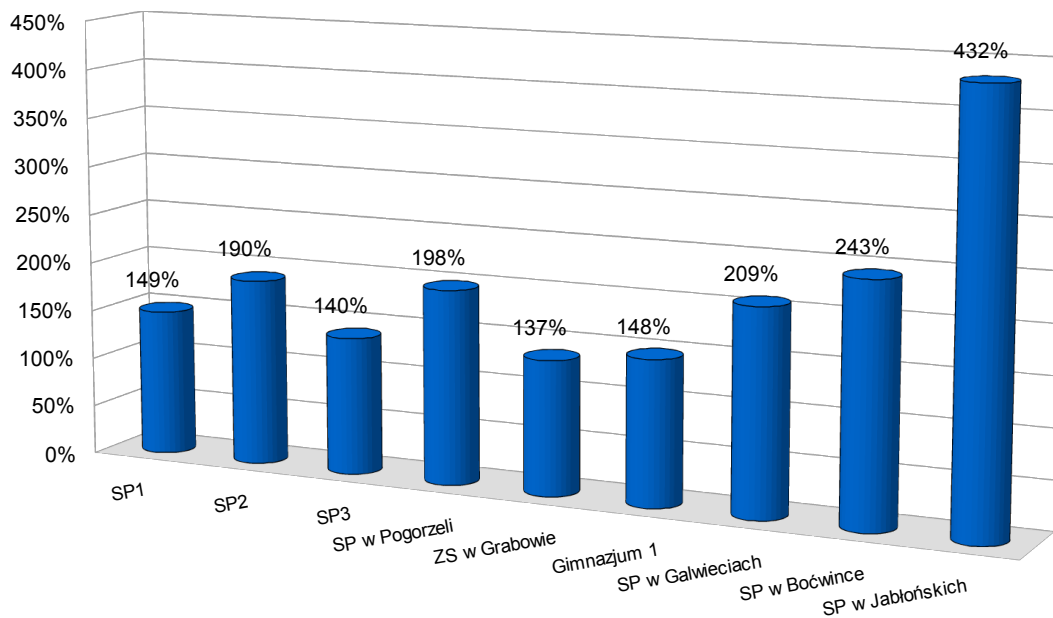
Porównanie wysokości wydatków na oświatę i subwencji oświatowej



Nadwyżka wydatków na oświatę ponad subwencję oświatową

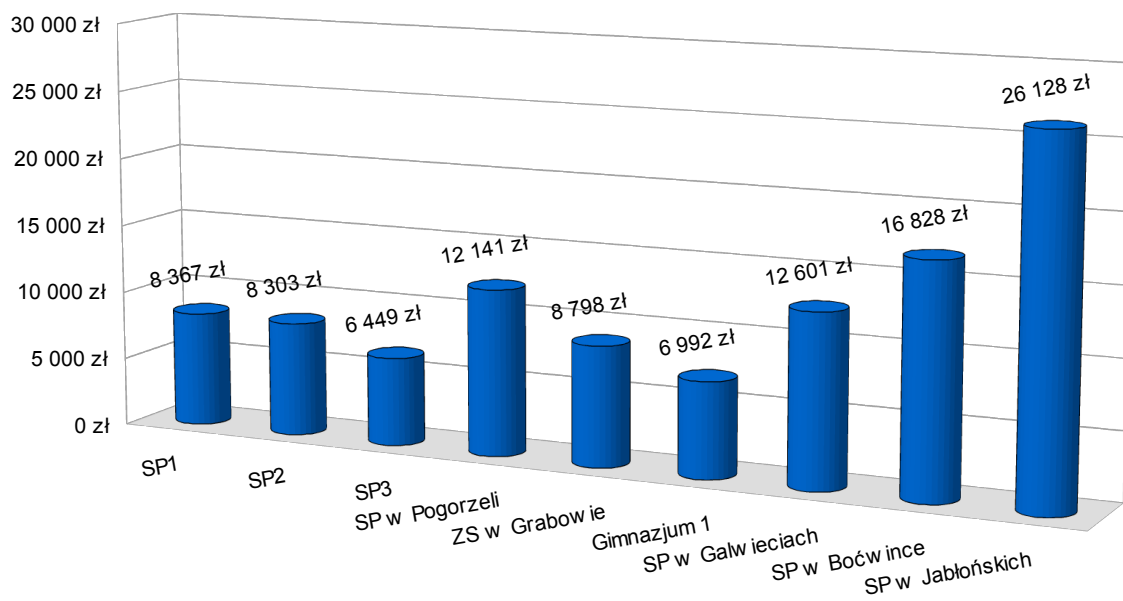


Procentowy stosunek wydatków na oświatę do subwencji oświatowej



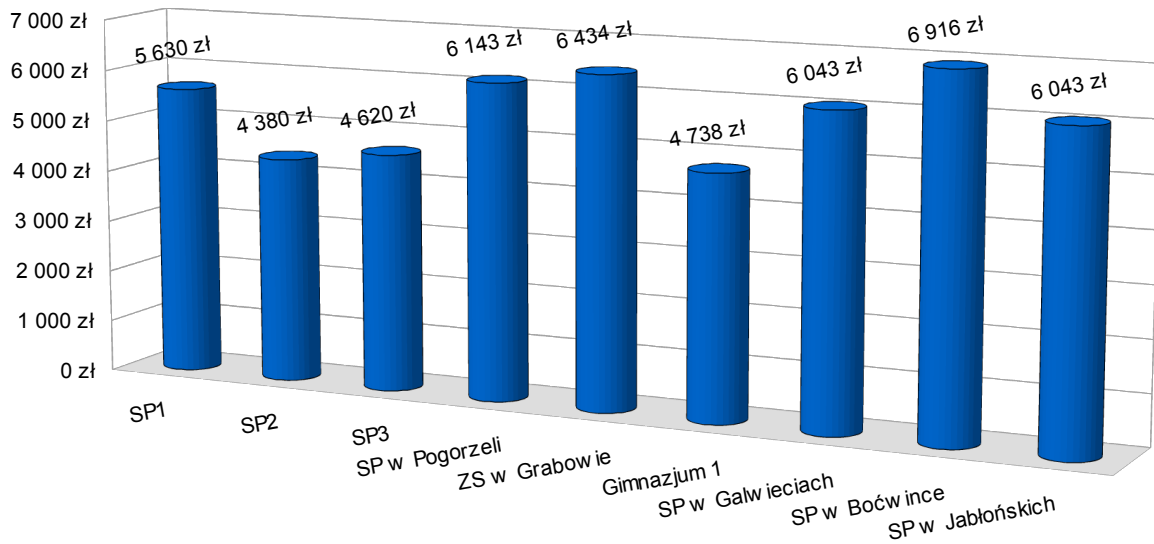
Gołdap Kwiecień 2011 r.

Wydatki oświatowe na jednego ucznia

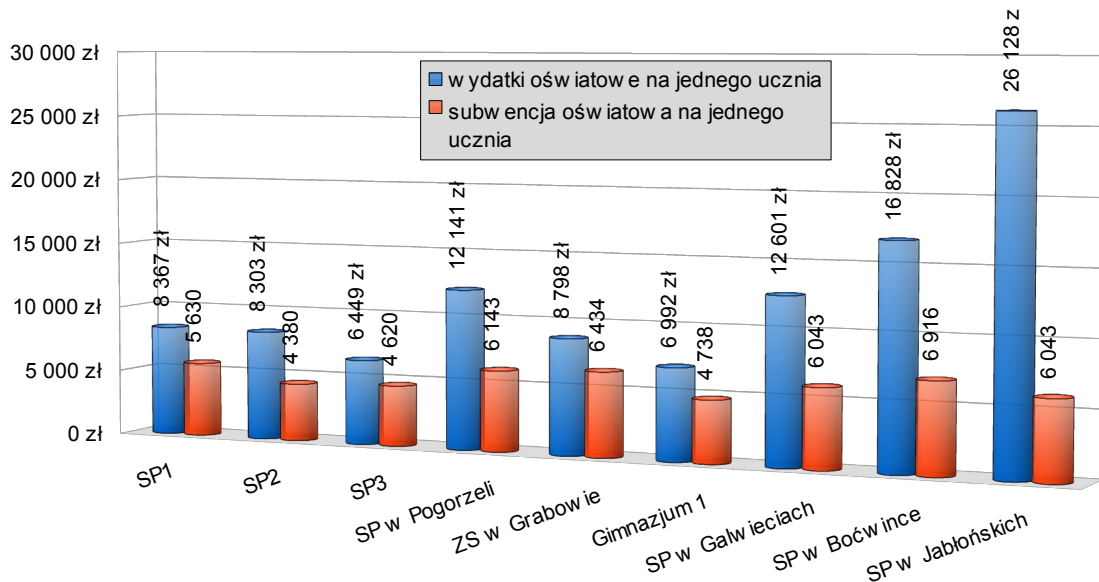


Subwencja oświatowa na jednego ucznia

Gołdap Kwiecień 2011 r.



Porównanie wysokości wydatków oświatowych i subwencji oświatowej na jednego ucznia



Gołdap Kwiecień 2011 r.

Zbiorcze zestawienie danych ilościowych i finansowych przedstawione zostało w załączniku nr 1

V. Propozycja sposobu osiągnięcia założonych celów

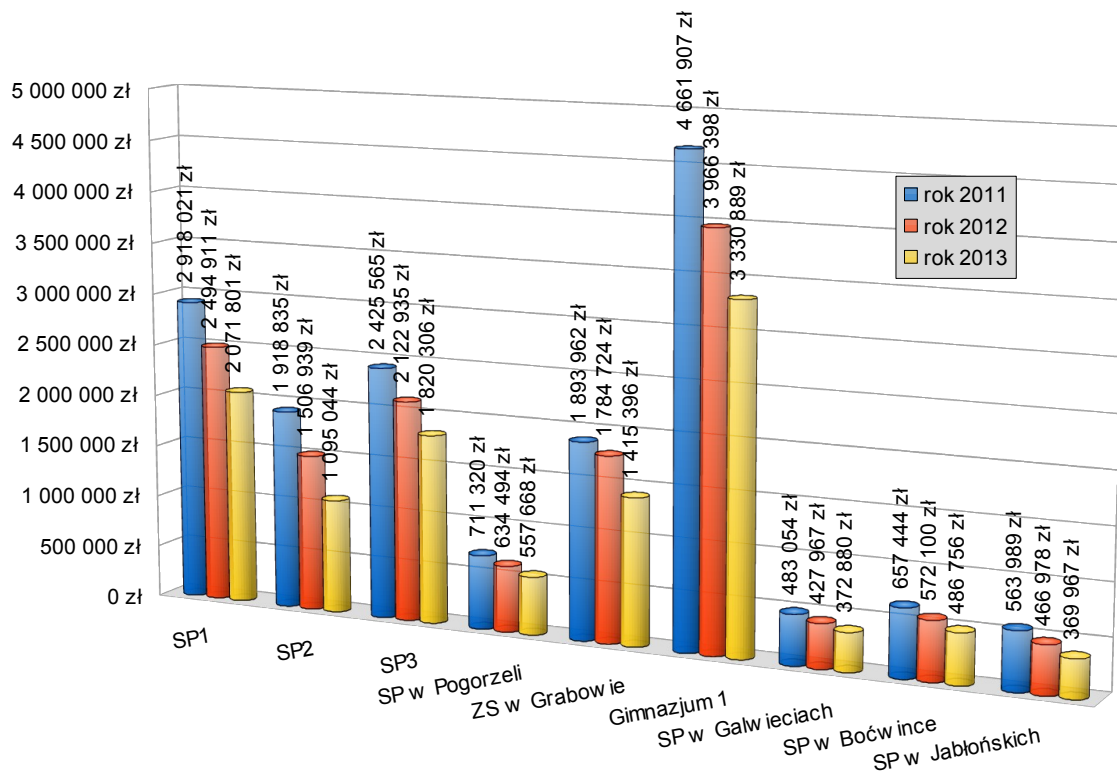
Na podstawie przeanalizowanych danych, komisja przedstawia następujące propozycje na lata 2011-2013:

- redukcję 100% nadwyżki wydatków na oświatę ponad wartość subwencji oświatowej w szkołach miejskich i ZS w Grabowie,
- redukcję 50% nadwyżki wydatków na oświatę ponad wartość subwencji oświatowej w pozostałych szkołach wiejskich,
- redukcję wymienionej nadwyżki w obu przypadkach o 16% w roku 2011, o 42% w roku 2012, o 42% w roku 2013, wyznaczając tym samym cele cząstkowe.

Zaproponowano zróżnicowanie procentowej redukcji nadwyżki w szkołach miejskich i wiejskich z powodu, przede wszystkim różnic ilości uczniów. Znacznie mniejsze możliwości w małych szkołach wiejskich uzyskania podobnego wskaźnika liczebności uczniów w oddziałach, jak to ma miejsce w szkołach miejskich, a tym samym ograniczenia możliwości redukcji wydatków w szkołach wiejskich pozwalają, zdaniem Komisji, na przyjęcie proponowanego rozwiązania.

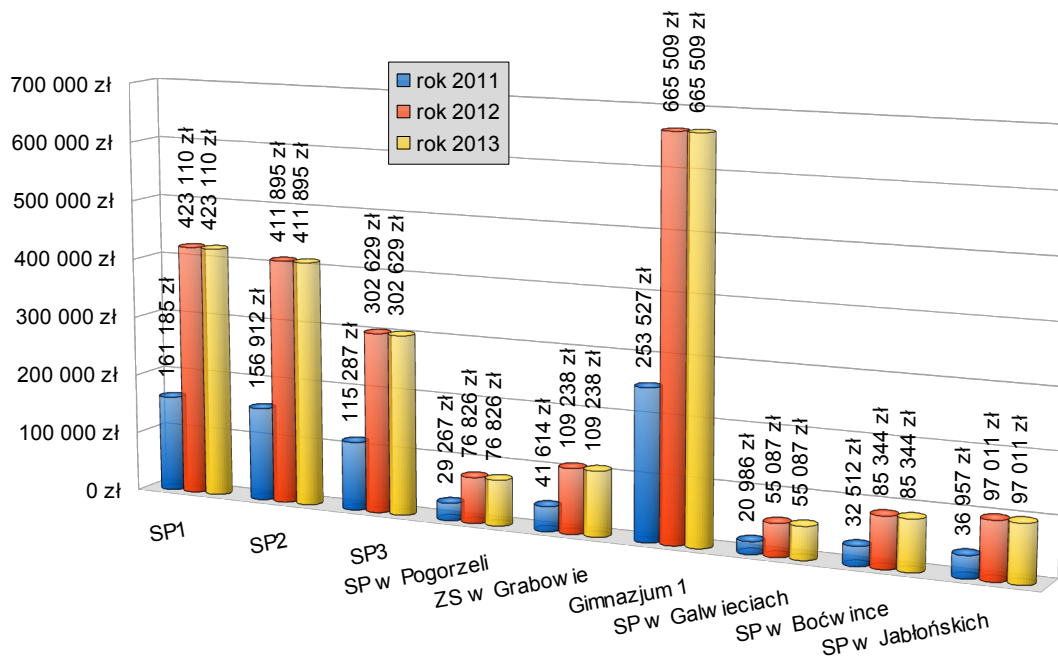
Zespół Szkół w Grabowie potraktowano, podobnie jak szkoły miejskie z racji zbliżonej liczby uczniów do ilości uczniów w Szkole Podstawowej Nr 2, jak również ze względu na zdecydowanie większe możliwości optymalizowania arkuszy organizacyjnych, w stosunku do innych szkół wiejskich.

Propozycja wysokości wydatków na oświatę w latach 2011-2013 przy założeniu wielkości subwencji z roku 2010



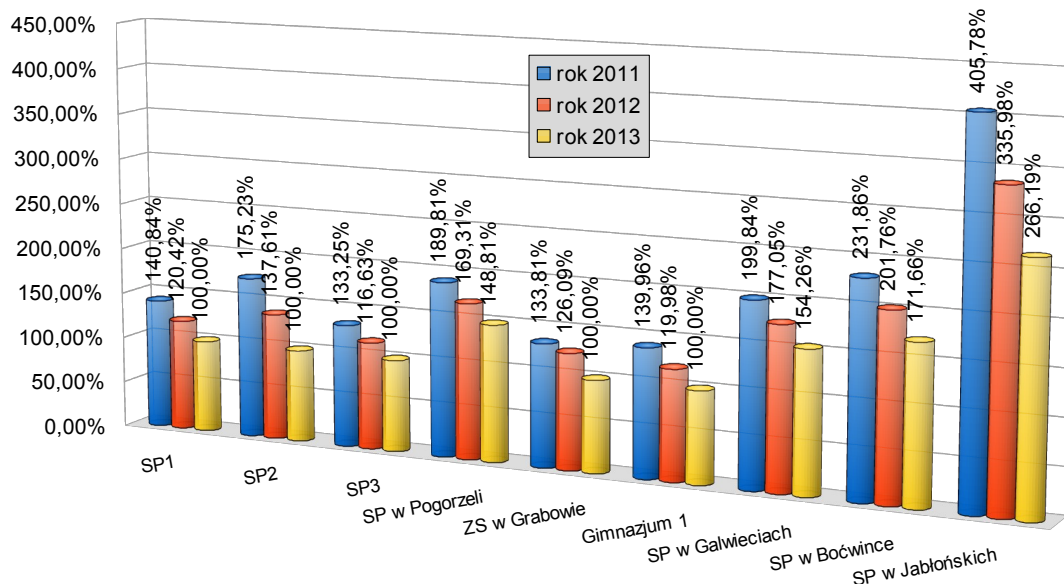
Propozycja kwot obniżenia wydatków na oświatę w latach 2011-2013, w stosunku do kwot wydatków z roku 2010, przy założeniu wielkości subwencji z roku 2010

Gołdap Kwiecień 2011 r.



Propozycja wielkości nadwyżki wydatków na oświatę ponad subwencje oświatową w latach 2011-2013

Gołdap Kwiecień 2011 r.



Propozycja wysokości wydatków na oświatę w latach 2011-2013, jak też propozycja kwot obniżenia wydatków na oświatę w latach 2011-2013, w stosunku do kwot wydatków z roku 2010, przy założeniu w obu przypadkach wielkości subwencji z roku 2010, to propozycje statyczne, nie uwzględniające zmian wielkości subwencji w latach 2011-2013.

Komisja dysponuje danymi dotyczącymi wielkości subwencji w roku 2011, w związku z czym wykorzystane będą w propozycjach oszczędności zawartych w kolejnym rozdziale.

Propozycja procentowego ujęcia programu redukcji nadwyżki wydatków oświatowych ponad subwencje oświatową, staje się być najbardziej właściwym kierunkiem wyznaczającym drogę osiągnięcia założonych celów.

Uwzględnić bowiem będzie zmiany wielkości subwencji oświatowej w latach kolejnych. Wysokości tej na lata 2012-2013 w dniu dzisiejszym nie można precyzyjnie oszacować ponieważ przedstawione wcześniej prognozy demograficzne pokazują jedynie ogólną tendencję, nie przewidując na przykład migracji ludności.

Zbiorcze zestawienie powyższych danych znajduje się w załączniku nr 2.

Gołdap Kwiecień 2011 r.

VI. Program obniżenia wydatków na oświatę w roku 2011

Komisja przedstawia program obniżenia bieżących wydatków oświatowych w budżetach poszczególnych szkół, biorąc pod uwagę zaproponowane wcześniej sposoby osiągnięcia celu, w postaci procentowo wyrażonych progów nadwyżki wydatków oświatowych ponad wartość subwencji.

W poniższych tabelach pokazano cele, plany wydatków przed i po zaproponowanych zmianach, przewidywanie osiągnięcia celów jak również odchylenia.

Szkoła Podstawowa Nr 1

1	Cel na rok 2011 - poziom nadwyżki wydatków oświatowych ponad wielkość subwencji	140,84%
2	Plan wydatków zgodny z układem wykonawczym budżetu	3 404 333 zł
3	Wydatki osobowe ponoszone na wychowanków do szóstego roku życia, przyjęte na poziomie roku 2010	217 000 zł
4	Plan wydatków dla celów porównania z subwencją (2-3)	3 187 333 zł
5	Subwencja oświatowa	2 116 619 zł
6	Poziom nadwyżki wydatków ponad subwencje (4:5x100%)	150,59%

Gołdap Kwiecień 2011 r.

7	Propozycja kwoty do dyspozycji Rady zawarta w piśmie Skarbnika do dyrektorów szkół, z dnia 21.02.2011 (przy założeniu poziomu subwencji z 2010r.)	233 700 zł
8	Propozycja obniżenia wydatków w budżecie 2011 zadeklarowana przez dyrektora szkoły w ramach prac Komisji	222 055 zł
9	Plan wydatków z p. 4 pomniejszony o propozycje z p. 8	2 965 278 zł
10	Poziom nadwyżki planowanych wydatków z p. 9 ponad subwencję (9:5x100%)	140,10%
11	Czy przewiduje się osiągnięcie celu na rok 2011?	TAK
12	Odchyłka (pkt %)	0,74%

Propozycja obniżenia wydatków o kwotę 222.055 zł znajduje miejsce w niżej wymienionych pozycjach wydatków budżetu:

Rozdział	§	Kwota
Szkoła podstawowa 80101	Wynagrodzenia 4010	146 986 zł
	Dodatkowe wynagrodzenia (trzynasta pensja) 4040	17 200 zł
	Składki na ubezpieczenia społeczne 4110	51 415 zł
	Składki na Fundusz Pracy 4120	6 454 zł
Razem	X	222 055 zł

2. Szkoła Podstawowa Nr 2

1	Cel na rok 2011 - poziomem nadwyżki wydatków oświatowych ponad wielkość subwencji	175,23%
2	Plan wydatków zgodny z układem wykonawczym budżetu	2 205 306 zł
3	Wydatki osobowe ponoszone na wychowanków do szóstego roku	161 308 zł

Gołdap Kwiecień 2011 r.

	życia, przyjęte na poziomie roku 2010	
4	Plan wydatków dla celów porównania z subwencją (2-3)	2 043 998 zł
5	Subwencja oświatowa	1 081 784 zł
6	Poziom nadwyżki wydatków ponad subwencje (4:5x100%)	188,95%
7	Propozycja kwoty do dyspozycji Rady zawarta w piśmie Skarbnika do dyrektorów szkół, z dnia 21.02.2011 (przy założeniu poziomu subwencji z 2010r.)	148 700 zł
8	Propozycja obniżenia wydatków w budżecie 2011 zadeklarowana przez dyrektora szkoły w ramach prac Komisji	126 891 zł
9	Plan wydatków z p. 4 pomniejszony o propozycje z p. 8	1 917 107 zł
10	Poziom nadwyżki planowanych wydatków z p. 9 ponad subwencję (9:5x100%)	177,22%
11	Czy przewiduje się osiągnięcie celu na rok 2011?	NIE
12	Odchyłka (pkt %)	-1,99%
13	Odchyłka z p. 12 wyrażona kwotowo (p.5 x p.11)	-21 497 zł

Jak wynika z powyższej tabeli, poziom obniżenia wydatków w budżecie bieżącego roku jest mniejszy o 21.497 zł od planowanego. Nie zapewnia więc realizacji celu wyznaczonego na rok 2011.

Propozycja obniżenia wydatków o kwotę 126.891 zł znajduje miejsce w niżej
Gołdap Kwiecień 2011 r.

wymienionych pozycjach wydatków budżetu:

Rozdział	§	Kwota
Szkoła podstawowa 80101	Wynagrodzenia 4010	81 885 zł
	Dodatkowe wynagrodzenia (trzynasta pensja) 4040	11 238 zł
	Składki na ubezpieczenia społeczne 4110	12 438 zł
	Składki na Fundusz Pracy 4120	2 006 zł
Świetlica szkolna 85401	Wynagrodzenia 4010	16 342 zł
	Dodatkowe wynagrodzenia (trzynasta pensja) 4040	100 zł
	Składki na ubezpieczenia społeczne 4110	2 482 zł
	Składki na Fundusz Pracy 4120	400 zł
Razem	X	126 891 zł

Gołdap Kwiecień 2011 r.

3. Szkoła Podstawowa Nr 3

1	Cel na rok 2011 - poziomem nadwyżki wydatków oświatowych ponad wielkość subwencji	133,25%
2	Plan wydatków zgodny z układem wykonawczym budżetu	3 136 148 zł
3	Wydatki osobowe ponoszone na wychowanków do szóstego roku życia, wydatki na stołówkę, przyjęte na poziomie roku 2010	540 540 zł
4	Plan wydatków dla celów porównania z subwencją (2-3)	2 595 608 zł
5	Subwencja oświatowa	1 957 993 zł
6	Poziom nadwyżki wydatków ponad subwencje (4:5x100%)	132,56%
7	Propozycja kwoty do dyspozycji Rady zawarta w piśmie Skarbnika do dyrektorów szkół, z dnia 21.02.2011 (przy założeniu poziomu subwencji z 2010r.)	197 800 zł
8	Propozycja obniżenia wydatków w budżecie 2011 zadeklarowana przez dyrektora szkoły w ramach prac Komisji	44 262 zł
9	Plan wydatków z p. 4 pomniejszony o propozycje z p. 8	2 551 346 zł
10	Poziom nadwyżki planowanych wydatków z p. 9 ponad subwencję (9:5x100%)	130,30%
11	Czy przewiduje się osiągnięcie celu na rok 2011?	TAK
12	Odchyłka (pkt %)	2,95%

Propozycja obniżenia wydatków o kwotę 44.262 zł znajduje miejsce w niżej

Gołdap Kwiecień 2011 r.

wymienionych pozycjach wydatków budżetu:		
Rozdział	§	Kwota
Szkoła podstawowa 80101	Wynagrodzenia 4010	24 279 zł
	Dodatkowe wynagrodzenia (trzynasta pensja) 4040	15 700 zł
	Składki na ubezpieczenia społeczne 4110	3 688 zł
	Składki na Fundusz Pracy 4120	595 zł
Razem	X	44 262 zł
4. Szkoła Podstawowa w Pogorzeli		
1	Cel na rok 2011 - poziomem nadwyżki wydatków oświatowych ponad wielkość subwencji	189,81%
2	Plan wydatków zgodny z układem wykonawczym budżetu	815 245 zł
3	Wydatki osobowe ponoszone na wychowanków do szóstego roku życia, przyjęte na poziomie roku 2010	51 172 zł
4	Plan wydatków dla celów porównania z subwencją (2-3)	764 073 zł
5	Subwencja oświatowa	412 478 zł
6	Poziom nadwyżki wydatków ponad subwencje (4:5x100%)	185,24%
7	Propozycja kwoty do dyspozycji Rady zawarta w piśmie Skarbnika do dyrektorów szkół, z dnia 21.02.2011 (przy założeniu poziomu subwencji z 2010r.)	51 600 zł
8	Propozycja obniżenia wydatków w budżecie 2011 zadeklarowana przez dyrektora szkoły w ramach prac Komisji	40 381 zł
9	Plan wydatków z p. 4 pomniejszony o propozycje z p. 8	723 692 zł
10	Poziom nadwyżki planowanych wydatków z p. 9 ponad subwencję (9:5x100%)	175,45%
<i>Gołdap Kwiecień 2011 r.</i>		

11	Czy przewiduje się osiągnięcie celu na rok 2011?	TAK
12	Odchyłka (pkt %)	14,36%

Propozycja obniżenia wydatków o kwotę 40.381 zł znajduje miejsce w niżej wymienionych pozycjach wydatków budżetu:

Rozdział	§	Kwota
Szkoła podstawowa 80101	Wynagrodzenia 4010	29 966 zł
	Dodatkowe wynagrodzenia (trzynasta pensja) 4040	3 700 zł
	Składki na ubezpieczenia społeczne 4110	4 501 zł
	Składki na Fundusz Pracy 4120	732 zł
	Zakup materiałów i wyposażenia 4210	327 zł
	Zakup usług pozostałych 4300	1 155 zł
Razem	X	40 381 zł

5. Zespół Szkół w Grabowie

1	Cel na rok 2011 - poziomem nadwyżki wydatków oświatowych ponad wielkość subwencji	133,81%
2	Plan wydatków zgodny z układem wykonawczym budżetu	2 295 040 zł
3	Wydatki osobowe ponoszone na wychowanków do szóstego roku życia oraz wydatki na stołówkę, przyjęte na poziomie roku 2010	203 625 zł
4	Plan wydatków dla celów porównania z subwencją (2-3)	2 091 415 zł
5	Subwencja oświatowa	1 563 650 zł
6	Poziom nadwyżki wydatków ponad subwencje (4:5x100%)	133,75%
7	Propozycja kwoty do dyspozycji Rady zawarta w piśmie Skarbnika do dyrektorów szkół, z dnia 21.02.2011 (przy założeniu poziomu subwencji z 2010r.)	210 600 zł

Gołdap Kwiecień 2011 r.

8	Propozycja obniżenia wydatków w budżecie 2011 zadeklarowana przez dyrektora szkoły w ramach prac Komisji	122 589,00 zł
9	Plan wydatków z p. 4 pomniejszony o propozycje z p. 8	1 968 826 zł
10	Poziom nadwyżki planowanych wydatków z p. 9 ponad subwencję (9:5x100%)	125,91%
11	Czy przewiduje się osiągnięcie celu na rok 2011?	TAK
12	Odchyłka (pkt %)	7,90%

Propozycja obniżenia wydatków o kwotę 122.589 zł znajduje miejsce w niżej wymienionych pozycjach wydatków budżetu:

Rozdział	§	Kwota
Szkoła podstawowa 80101	Wynagrodzenia 4010	38 376 zł
	Składki na ubezpieczenia społeczne 4110	2 798 zł
	Składki na Fundusz Pracy 4120	451 zł
	Zakup pomocy naukowych 4240	2 512 zł
	Zakup usług remontowych 4270	5 000 zł
	Zakup usług zdrowotnych 4280	500 zł
	Różne opłaty i składki 4430	1 105 zł
Gimnazjum 80110	Wynagrodzenia 4010	11 112 zł
	Składki na ubezpieczenia społeczne 4110	1 690 zł
	Składki na Fundusz Pracy 4120	270 zł
	Zakup leków i materiałów medycznych 4230	113 zł
	Zakup usług zdrowotnych 4280	500 zł
	Szkolenia pracowników niebędących członkami korpusu służby cywilnej 4700	600 zł

Gołdap Kwiecień 2011 r.

Dokształcanie i doskonalenie nauczycieli 80146	Podróże służbowe krajowe 4410	1 200 zł
	Szkolenia pracowników niebędących członkami korpusu służby cywilnej 4700	8 000 zł
Świetlica szkolna 85401	Nagrody i wydatki osobowe nie zaliczane do wynagrodzeń 3020	3 797 zł
	Wynagrodzenia 4010	32 028 zł
	Dodatkowe wynagrodzenia (trzynasta pensja) 4040	5 441 zł
	Składki na ubezpieczenia społeczne 4110	878 zł
	Zakup pomocy naukowych 4240	1 077 zł
	Zakup usług remontowych 4270	1 091 zł
	Podróże służbowe krajowe 4410	800 zł
	Szkolenia pracowników niebędących członkami korpusu służby cywilnej 4700	250 zł
Stołówka szkolna 80148	Zakup leków i materiałów medycznych 4230	100 zł
	Zakup usług remontowych 4270	2 500 zł
	Zakup usług zdrowotnych 4280	200 zł
	Podróże służbowe krajowe 4410	100 zł
	Szkolenia pracowników niebędących członkami korpusu służby cywilnej 4700	100 zł
Razem	X	122 589 zł
6. Gimnazjum nr 1		
1	Cel na rok 2011 - poziomem nadwyżki wydatków oświatowych	139,96%
<i>Gołdap Kwiecień 2011 r.</i>		

	ponad wielkość subwencji	
2	Plan wydatków zgodny z układem wykonawczym budżetu	5 499 732 zł
3	Wydatki na program UE „Mały Archimedes”	59 160 zł
4	Plan wydatków dla celów porównania z subwencją (2-3)	5 440 572 zł
5	Subwencja oświatowa	3 498 668 zł
6	Poziom nadwyżki wydatków ponad subwencje (4:5x100%)	155,50%
7	Propozycja kwoty do dyspozycji Rady zawarta w piśmie Skarbnika do dyrektorów szkół, z dnia 21.02.2011 (przy założeniu poziomu subwencji z 2010r.)	762 117 zł
8	Propozycja obniżenia wydatków w budżecie 2011 zadeklarowana przez dyrektora szkoły w ramach prac Komisji	560 905 zł
9	Plan wydatków z p. 4 pomniejszony o propozycje z p. 8	4 879 667 zł
10	Poziom nadwyżki planowanych wydatków z p. 9 ponad subwencję (9:5x100%)	139,47%
11	Czy przewiduje się osiągnięcie celu na rok 2011?	TAK
12	Odchyłka (pkt %)	0,49%

Propozycja obniżenia wydatków o kwotę 560.905 zł znajduje miejsce w niżej wymienionych pozycjach wydatków budżetu:

Rozdział	§	Kwota
Gimnazjum 80110	Nagrody i wydatki osobowe nie zaliczane do wynagrodzeń 3020	7 600 zł
	Wynagrodzenia 4010	303 446 zł
	Dodatkowe wynagrodzenia (trzynasta pensja) 4040	41 763 zł
	Składki na ubezpieczenia społeczne 4110	120 664 zł

Gołdap Kwiecień 2011 r.

	Składki na Fundusz Pracy 4120	18 432 zł
	Zakup usług pozostałych 4300	50 000 zł
	Opłaty z tytułu zakupu usług telekomunikacyjnych telefonii stacjonarnej 4370	2 000 zł
	Różne opłaty i składki 4430	5 000 zł
	Odpisy na zakładowy fundusz świadczeń socjalnych	12 000 zł
Razem	X	560 905 zł

7. Szkoła Podstawowa w Galweciach

1	Cel na rok 2011 - poziomem nadwyżki wydatków oświatowych ponad wielkość subwencji	199,84%
2	Plan wydatków zgodny z układem wykonawczym budżetu	557 753 zł
3	Wydatki osobowe ponoszone na wychowanków do szóstego roku życia, przyjęte na poziomie roku 2010	59 518 zł
4	Plan wydatków dla celów porównania z subwencją (2-3)	498 235 zł
5	Subwencja oświatowa	261 834 zł
6	Poziom nadwyżki wydatków ponad subwencje (4:5x100%)	190,29%
7	Propozycja kwoty do dyspozycji Rady zawarta w piśmie Skarbnika do dyrektorów szkół, z dnia 21.02.2011 (przy założeniu poziomu subwencji z 2010r.)	38 800 zł
8	Propozycja obniżenia wydatków w budżecie 2011 zadeklarowana przez dyrektora szkoły w ramach prac Komisji	14 742 zł
9	Plan wydatków z p. 4 pomniejszony o propozycje z p. 8	483 493 zł
10	Poziom nadwyżki planowanych wydatków z p. 9 ponad subwencję	184,66%

Gołdap Kwiecień 2011 r.

	(9:5x100%)	
11	Czy przewiduje się osiągnięcie celu na rok 2011?	TAK
12	Odchyłka (pkt %)	15,18%

Propozycja obniżenia wydatków o kwotę 14.742 zł znajduje miejsce w niżej wymienionych pozycjach wydatków budżetu:

Rozdział	§	Kwota
Szkoła podstawowa 80101	Wynagrodzenia 4010	11 687 zł
	Dodatkowe wynagrodzenia (trzynasta pensja) 4040	993 zł
	Składki na ubezpieczenia społeczne 4110	1 776 zł
	Składki na Fundusz Pracy 4120	286 zł
Razem	X	14 742 zł

8. Szkoła Podstawowa w Boćwinie

1	Cel na rok 2011 - poziomem nadwyżki wydatków oświatowych ponad wielkość subwencji	231,86%
2	Plan wydatków zgodny z układem wykonawczym budżetu	1 118 972 zł
3	Wydatki osobowe ponoszone na wychowanków do szóstego roku życia, przyjęte na poziomie roku 2010 oraz wydatki na program UE „Wsparcie na starcie”	423 194 zł
4	Plan wydatków dla celów porównania z subwencją (2-3)	695 778 zł

Gołdap Kwiecień 2011 r.

5	Subwencja oświatowa	322 979 zł
6	Poziom nadwyżki wydatków ponad subwencje (4:5x100%)	215,43%
7	Propozycja kwoty do dyspozycji Rady zawarta w piśmie Skarbnika do dyrektorów szkół, z dnia 21.02.2011 (przy założeniu poziomu subwencji z 2010r.)	52 000 zł
8	Propozycja obniżenia wydatków w budżecie 2011 zadeklarowana przez dyrektora szkoły w ramach prac Komisji	45 191 zł
9	Plan wydatków z p. 4 pomniejszony o propozycje z p. 8	650 587 zł
10	Poziom nadwyżki planowanych wydatków z p. 9 ponad subwencję (9:5x100%)	201,43%
11	Czy przewiduje się osiągnięcie celu na rok 2011?	TAK
1	Odchyłka (pkt %)	30,43%
Propozycja obniżenia wydatków o kwotę 41.191 zł znajduje miejsce w niżej wymienionych pozycjach wydatków budżetu:		
Rozdział	§	Kwota
Szkoła podstawowa 80101	Wynagrodzenia 4010	30 060 zł
	Dodatkowe wynagrodzenia (trzynasta pensja) 4040	3 900 zł
	Składki na ubezpieczenia społeczne 4110	8 115 zł
	Składki na Fundusz Pracy 4120	3 116 zł
Razem	X	45 191 zł
9. Szkoła Podstawowa w Jabłońskich		
1	Cel na rok 2011 - poziomem nadwyżki wydatków oświatowych ponad wielkość subwencji	405,78%
2	Plan wydatków zgodny z układem wykonawczym budżetu	691 987 zł
<i>Gołdap Kwiecień 2011 r.</i>		

3	Wydatki osobowe ponoszone na wychowanków do szóstego roku życia, przyjęte na poziomie roku 2010	91 631 zł
4	Plan wydatków dla celów porównania z subwencją (2-3)	600 356 zł
5	Subwencja oświatowa	208 789 zł
6	Poziom nadwyżki wydatków ponad subwencje (4:5x100%)	287,54%
7	Propozycja kwoty do dyspozycji Rady zawarta w piśmie Skarbnika do dyrektorów szkół, z dnia 21.02.2011 (przy założeniu poziomu subwencji z 2010r.)	47 100 zł
8	Propozycja obniżenia wydatków w budżecie 2011 zadeklarowana przez dyrektora w ramach prac Komisji	20 792 zł
9	Plan wydatków z p. 4 pomniejszony o propozycje z p. 8	579 564 zł
10	Poziom nadwyżki planowanych wydatków z p. 9 ponad subwencję (9:5x100%)	277,58%
11	Czy przewiduje się osiągnięcie celu na rok 2011?	TAK
12	Odchyłka (pkt %)	128,20%

Propozycja obniżenia wydatków o kwotę 20.792 zł znajduje miejsce w niżej wymienionych pozycjach wydatków budżetu:

Rozdział	§	Kwota
Szkoła podstawowa 80101	Nagrody i wydatki osobowe nie zaliczane do wynagrodzeń 3020	1 687 zł
	Wynagrodzenia 4010	13 324 zł
	Dodatkowe wynagrodzenia (trzynasta pensja) 4040	3 100 zł
	Składki na ubezpieczenia społeczne 4110	2 309 zł
	Składki na Fundusz Pracy 4120	372 zł

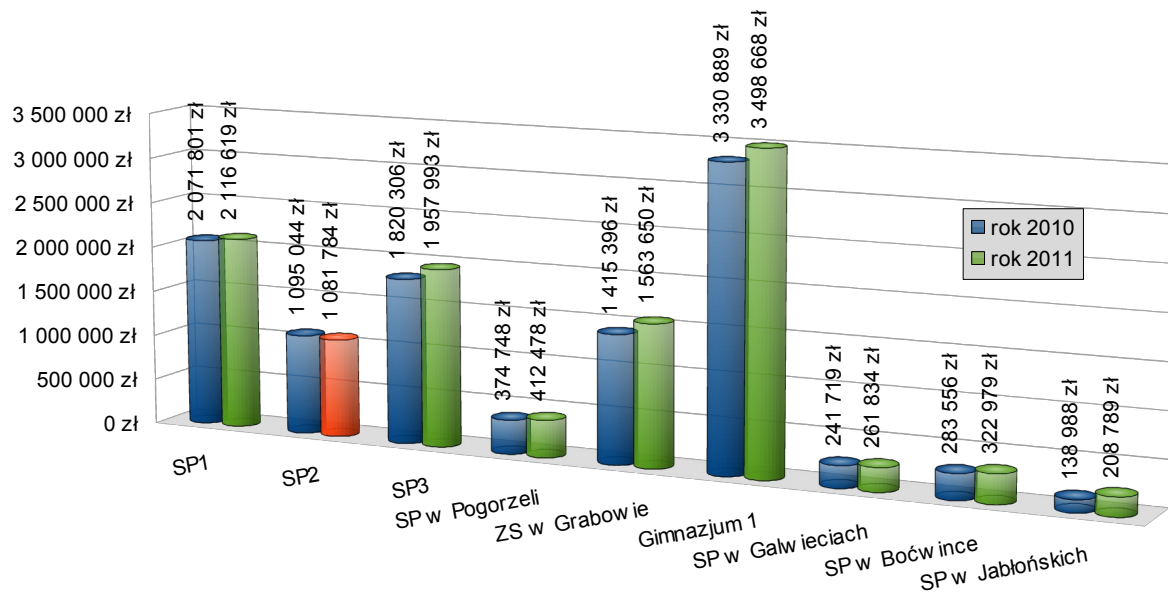
Gołdap Kwiecień 2011 r.

Razem	X	20 792 zł
-------	---	-----------

Z powyższych danych wynika, iż propozycje kwot obniżenia wydatków zadeklarowanych przez większość dyrektorów szkół, a wynikające przede wszystkim z kształtu zaprojektowanych arkuszy organizacyjnych na rok szkolny 2011/2012, pomimo że są w wielu wypadkach znacznie niższe od kwot zaproponowanych pismem Skarbnika do dyrektorów szkół, z dnia 21.02.2011, spełniają założone cele. Spowodowane jest to faktem wzrostu poziomu subwencji w bieżącym roku w stosunku do roku ubiegłego. Jedynie w Szkole Podstawowej Nr 2 nastąpiło w 2011 r. obniżenie poziomu subwencji oświatowej o kwotę 13.260 zł w stosunku do 2010r.

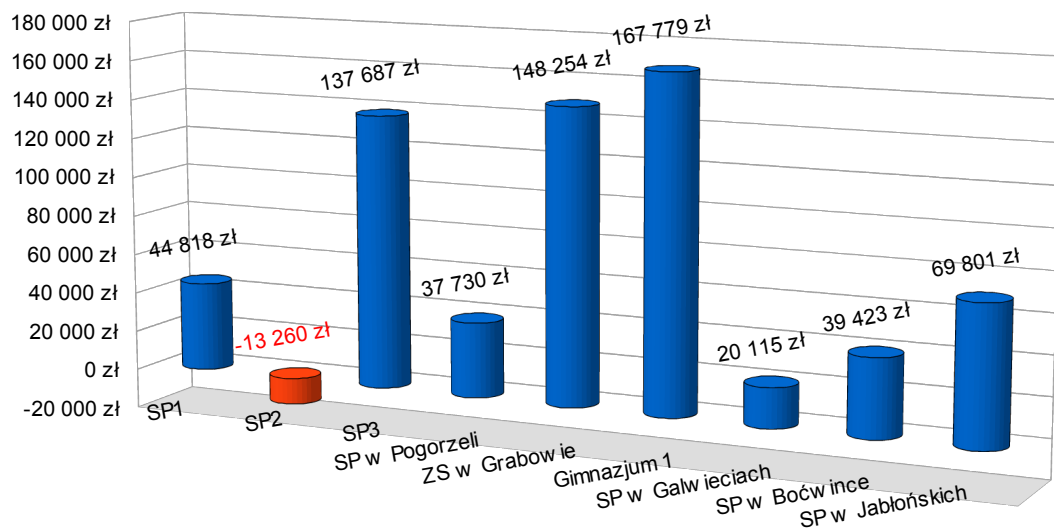
Porównanie poziomu subwencji oświatowej w latach 2010 i 2011

Gołdap Kwiecień 2011 r.



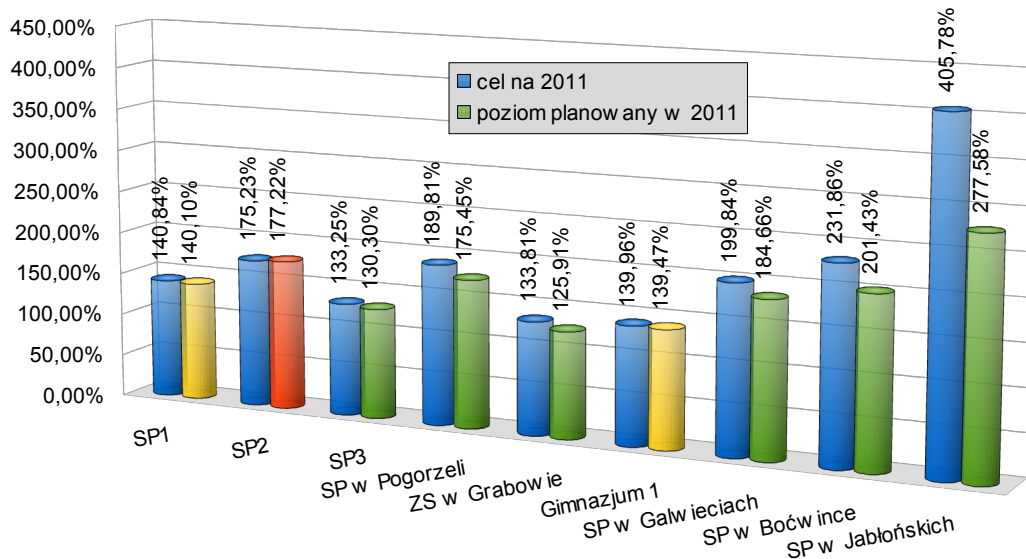
Różnica wysokości subwencji oświatowej w 2011r i wysokością w roku 2010

Gołdap Kwiecień 2011 r.

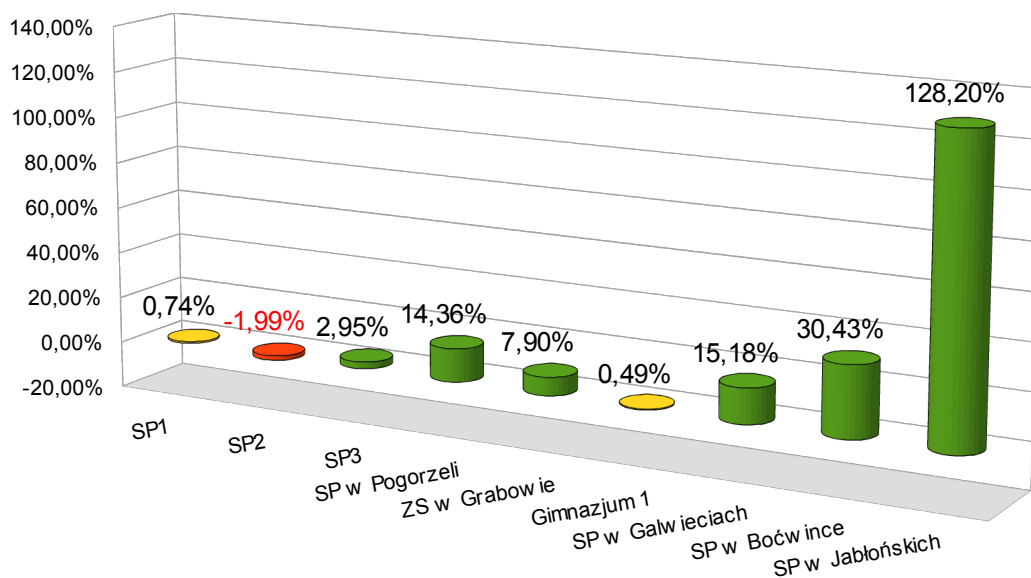


Porównanie planowanego poziomu nadwyżki wydatków oświatowych ponad wielkość subwencji oświatowej i założonego celu na rok 2011.

Gołdap Kwiecień 2011 r.

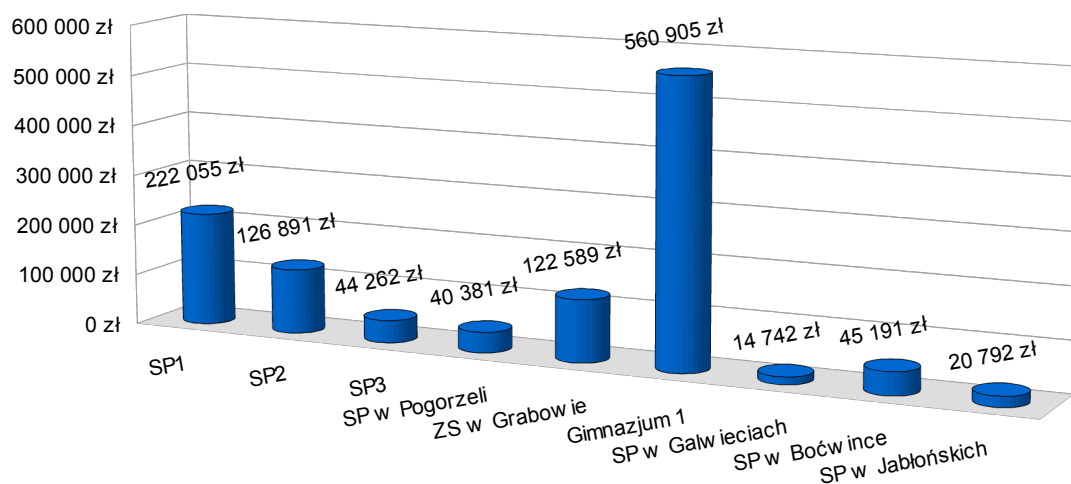


Różnice pomiędzy planowanym poziomem nadwyżki wydatków oświatowych ponad wielkość subwencji oświatowej a założonym celem na rok 2011

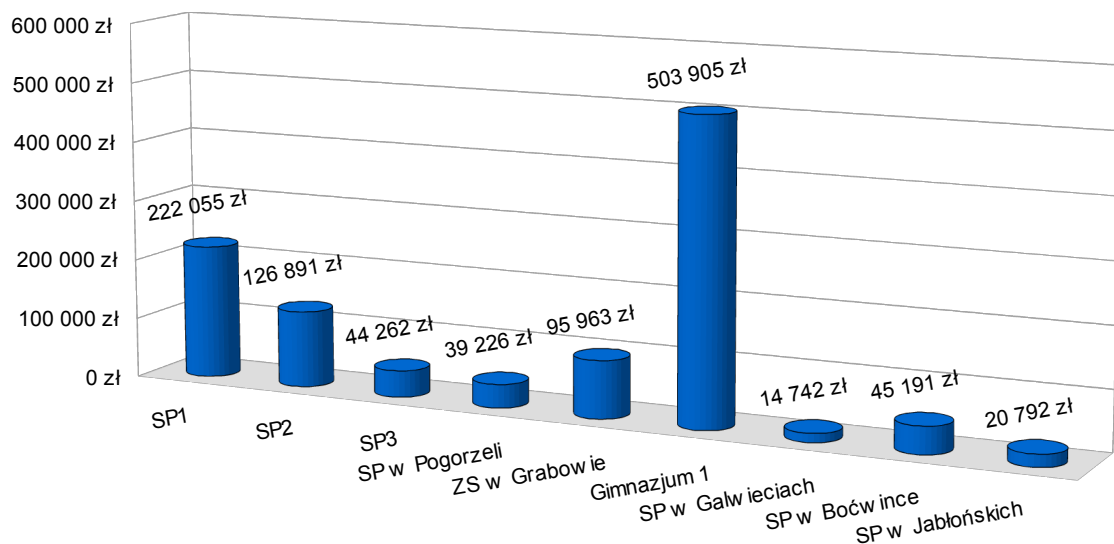


Gołdap Kwiecień 2011 r.

Plan obniżki wydatków ogółem w poszczególnych szkołach



Plan obniżki wydatków osobowych wraz z pochodnymi w poszczególnych szkołach



Gołdap Kwiecień 2011 r.

Całkowity przewidywany w budżecie roku 2011, efekt brutto obniżki wydatków we wszystkich szkołach wynosi 1.197.808 zł. Przewidywana wysokość odpraw związanych z redukcją etatów szacowana jest na kwotę 127.537 zł. Tak więc planowany efekt netto wprowadzenia planu oszczędności wyniesie 1.070.271 zł.

VII. Wnioski oraz prognozy na lata 2012 i 2013

Wnioski oraz prognozy dotyczą tylko sfery finansowej proponowanych działań, jako że przywołana w tytule raportu ustawa ogranicza się wyłącznie do niej, nie odnoszą się natomiast do skutków społecznych, co nie oznacza z kolei, że Komisja nie uważa ich za istotne w toku realizacji projektu.

Dzięki wdrożeniu zaproponowanego planu obniżenia wydatków oświatowych w bieżącym roku zrealizowany zostanie pierwszy etap trzyletniego programu zapewniającego osiągnięcie wyznaczonych celów w ośmiu szkołach.

W Szkole Podstawowej Nr 2 planowane obniżenie wydatków nie doprowadzi do osiągnięcia założonego na rok 2011 poziomu 175,23 % nadwyżki wydatków bieżących ponad wielkość subwencji oświatowej.

Planowana różnica wynosi 1,99 pkt %, co stanowi kwotę 21.497 zł.

Osiągnięcie celu wymagało wykazania obniżki wydatków na poziomie 148.338 zł. Różnica ta zatem to 14,5 % wymaganej wielkości.

W Szkole Podstawowej Nr 1 jak i w Gimnazjum planowane wskaźniki nadwyżki wydatków ponad subwencje różnią się od wyznaczonego celu o 0,74 i 0,49 pkt %. Przyjęcie realizacji planu w tych jednostkach wymagać więc będzie zwrócenia szczególnej uwagi na dyscyplinę wydatkową

W pozostałych szkołach dzięki zaproponowanym obniżkom wydatków w budżecie roku 2011, planuje się osiągnięcie nie tylko wyznaczonego celu na rok 2011 ale osiągnięcie, celów wyznaczonych na lata kolejne, i tak:

- w Szkole Podstawowej w Jabłońskich zaplanowany na 2011 r. cel 405,78 % nadwyżki wydatków ponad subwencję zostanie przekroczony o 128,20 pkt %,

Gołdap Kwiecień 2011 r.

a zatem zrealizowany i przekroczony zostanie tym samym również cel roku 2012 wyznaczony na 335,98 % o 58,4 pkt %, do osiągnięcia celu wyznaczonego na rok 2013 pozostanie 11,39 pkt %, co biorąc pod uwagę dzisiejszy poziom subwencji oznacza kwotę 23.781 zł,

- w Zespole Szkół w Grabowie plan obniżki wydatków w roku 2011 spowoduje osiągnięcie celu bieżącego roku, jak również o 0,18 pkt % przekroczy założony cel na rok 2012, zakładając niezmiennosc subwencji oświatowej w roku 2012,
- w Szkole Podstawowej w Boćwinie cel 231,86 % na rok 2011 planuje się przekroczyć o 30,43 pkt %, oznacza to osiągnięcie celu roku 2012 z niedoborem 0,33 pkt %,
- w Szkole Podstawowej w Pogorzeli cel roku 2011 zostanie przekroczony o 14,36 pkt %, oznacza to osiągnięcie celu roku 2012 z niedoborem 6,14 pkt %
- w Szkole Podstawowej w Galweciach planuje się przekroczenie celu 2011 r. o 15,18 pkt %, co oznacza zbliżenie się do celu 2012, z niedoborem 7,61 pkt %,
- w Szkole Podstawowej Nr 3 planowane jest przekroczenie celu roku 2011 o 2,95 pkt %.

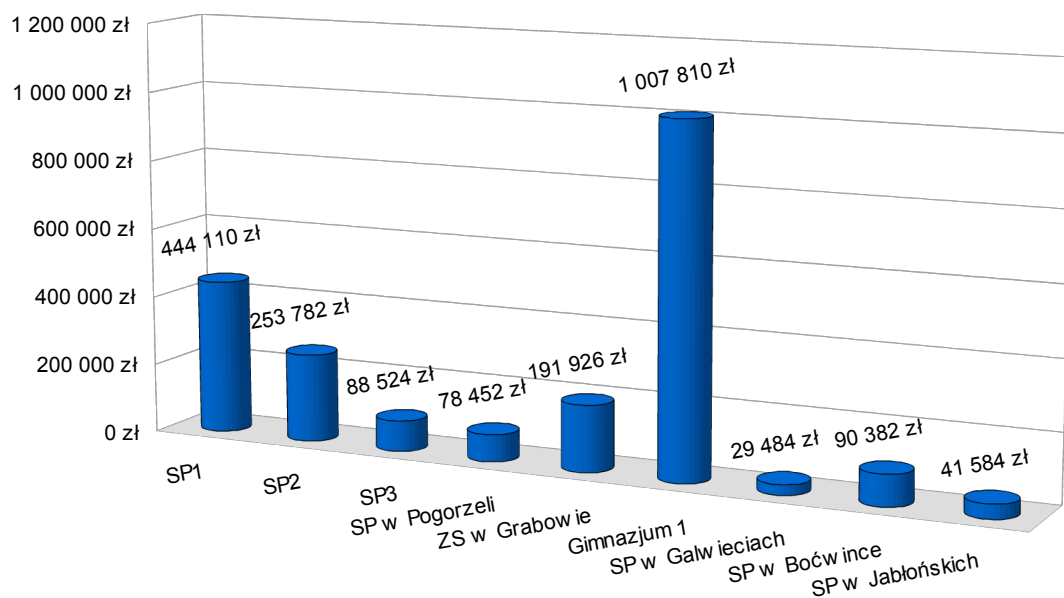
Z powyższego wynika, że poza Szkołą Podstawową Nr 2, pozostałe osiągną założony cel wyznaczony na rok 2011.

Planowane obniżenie wydatków oświatowych w roku 2011 dotyczy w znacznej mierze tylko czterech miesięcy bieżącego roku, ponieważ plany te opierają się o sporządzone arkusze organizacyjne na rok szkolny 2011/2012.

Kształt tych arkuszy wyznacza wysokość ograniczenia wydatków osobowych wraz z narzutami w roku 2011 i w roku 2012.

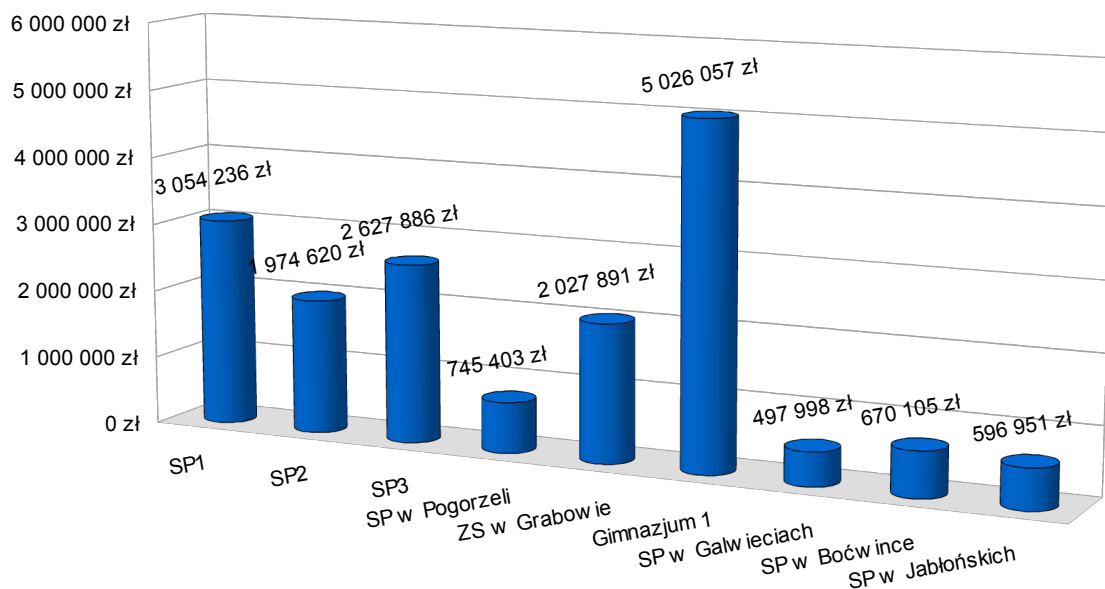
Ograniczenia wydatków osobowych mają dwukrotnie większy wpływ na rok 2012 w porównaniu do 2011r.

Prognoza ograniczenia wydatków osobowych wraz z narzutami w 2012, wynikająca z arkuszy organizacyjnych 2011/2012 (8 miesięcy roku 2012)

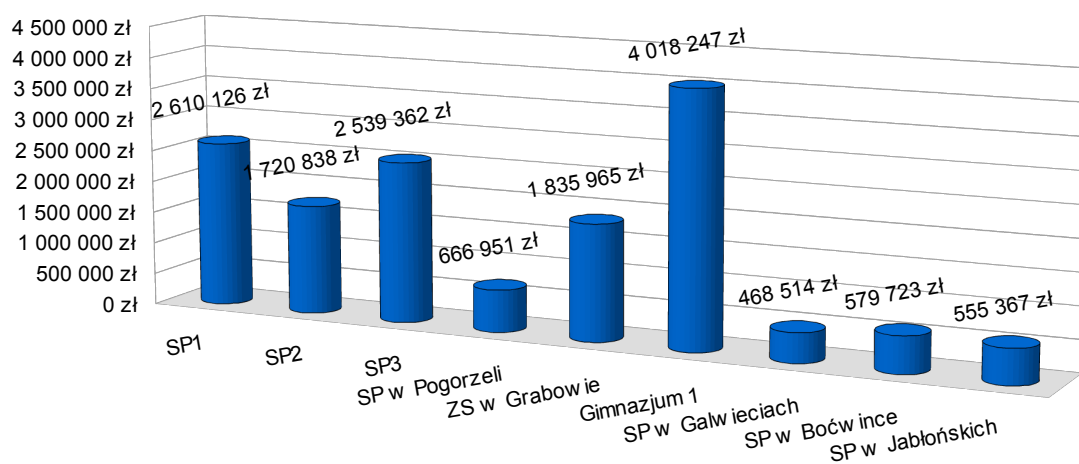


Prognoza wydatków oświatowych (podlegających analizie) w roku 2012, zakładając 3% wzrostu cen towarów i usług oraz płac w stosunku do 2011 r,

Gołdap Kwiecień 2011 r.

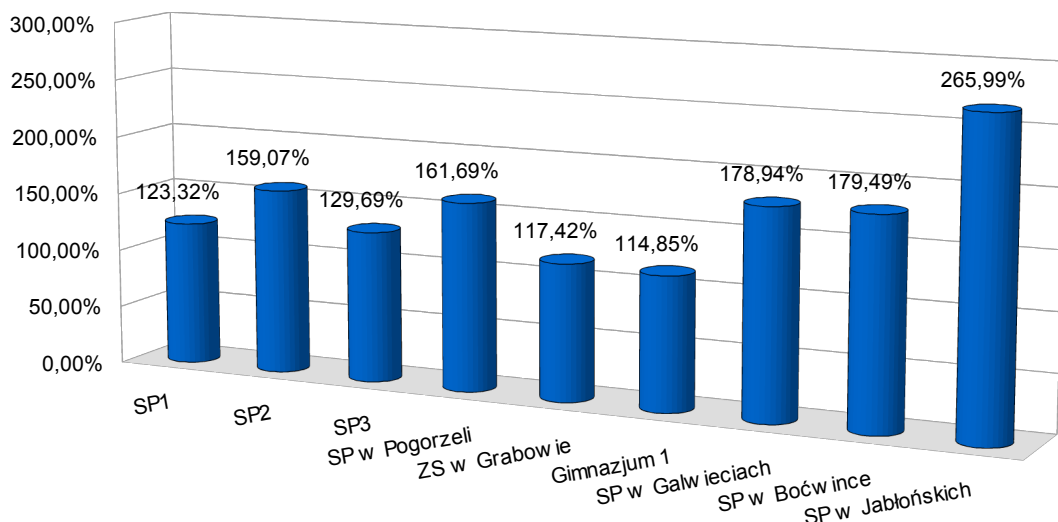


Prognoza wydatków oświatowych (podlegających analizie) w roku 2012 pomniejszonych o wydatki osobowe wraz z narzutami w 2012, wynikającymi z arkuszy organizacyjnych 2011/2012 (8 miesięcy roku 2012)

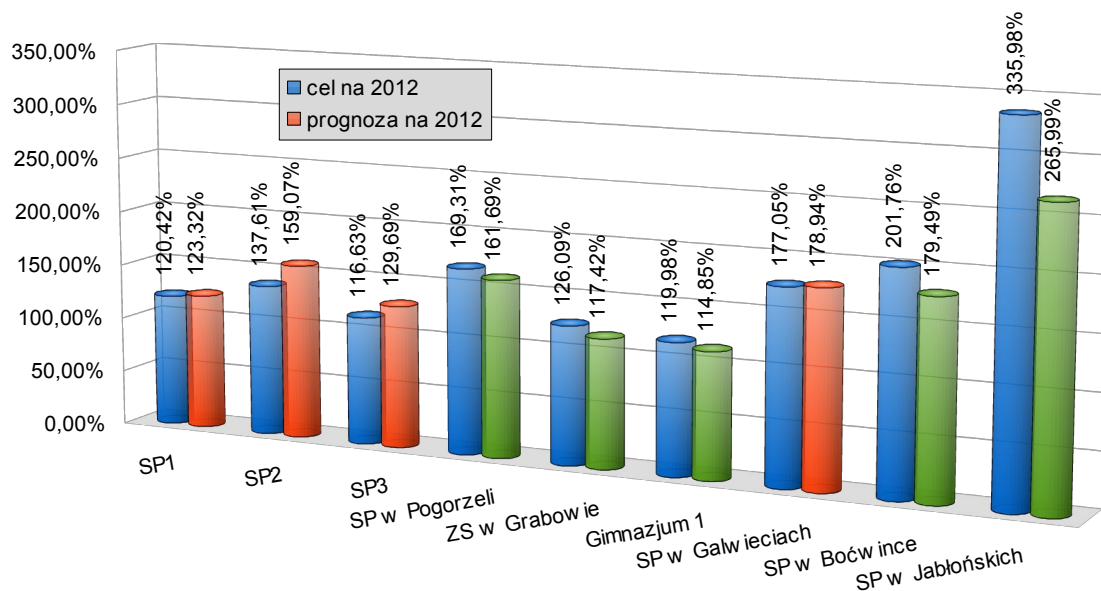


Gołdap Kwiecień 2011 r.

Prognozowany wskaźnik nadwyżki wydatków oświatowych w 2012 r. ponad subwencję oświatową (z poziomu roku 2011)



Porównanie celu na rok 2012 z prognozowanym wskaźnikiem uwzględniającym jedynie obniżkę wydatków osobowych wraz z narzutami będącą konsekwencją wynikającą z arkusza organizacyjnego na rok szkolny 2011/2012



Jak wynika z powyższego wykresu, dzięki dokonaniu zmian w arkuszach organizacyjnych na rok szkolny 2011/2012 tylko w większości szkół wiejskich będzie możliwy do osiągnięcia założony cel na 2012 r. W szkołach miejskich oraz w Szkole Podstawowej w Galweciach będzie zatem konieczne dalsze racjonalizowanie wydatków.

Osiągnięcie celu wyznaczonego na 2012 r. wymagać będzie dodatkowych kwot obniżających wydatki w tym właśnie roku i tak:

w Szkole Podstawowej Nr 1	61 382 zł
w Szkole Podstawowej Nr 2	232 150 zł
w Szkole Podstawowej Nr 3	255 714 zł
w Szkole Podstawowej w Galweciach	4 949 zł

Gołdap Kwiecień 2011 r.

W roku 2013 natomiast przewidywane kwoty obniżki wydatków, zapewniających osiągnięcie celu wyznaczonego na 2013r., uwzględniając poziom wysokości subwencji z roku 2011 i poziom prognozowanych wydatków roku 2012, przedstawiają się następująco:

w Szkole Podstawowej Nr 1	432 214 zł
w Szkole Podstawowej Nr 2	406 859 zł
w Szkole Podstawowej Nr 3	325 614 zł
w Szkole Podstawowej w Pogorzeli	53 127 zł
W Zespole Szkół w Grabowie	272 388 zł
W Gimnazjum Nr 1	519 552 zł
w Szkole Podstawowej w Galwieciach	59 672 zł
w Szkole Podstawowej w Boćwinie	25 289 zł
w Szkole Podstawowej w Jabłońskich	0 zł

W roku 2012 tworzone arkusze organizacyjne mieć będą wpływ na wydatki roku 2012 i 2013. Właściwym byłoby, wzorem roku bieżącego, takie ich skonstruowanie aby kwoty obniżki wydatków przewidywane na rok 2013 podzielić na 4 miesiące roku 2012 i 8 miesięcy 2013 r, a jeśli będzie taka konieczność część kwot obniżki w 2013 r pokryć zmianami w w arkuszach organizacyjnych na rok szkolny 2013/2014. Zaplanowany pierwszy etap, którym jest osiągnięcie wyznaczonego celu na rok 2011 pozytywnie rokuje na lata przyszłe. Jednakże zdawać sobie należy sprawę z tego, iż zostały już wykorzystane najprostsze rezerwy. Kolejne zmiany w zakresie dalszego obniżania poziomu wydatków wymagać będą znacznie głębszych zmian organizacyjnych w poszczególnych jednostkach oświatowych, jak również zapoczątkowania szerokiej dyskusji wielu środowisk na temat kształtu oświaty w gminie Gołdap w najbliższych latach.

Gołdap Kwiecień 2011 r.

Gołdap Kwiecień 2011 r.