



Zatwierdzam:

Z up. Burmistrza  
Gołdapi

Jacek Morzy  
ZASTĘPCA BURMISTRZA

Gołdap, dn. 30 marzec 2012 r.

Nr postępowania: WIK-ZP-V.272.2012

## SPECYFIKACJA ISTOTNYCH WARUNKÓW ZAMÓWIENIA

### Rozdział I

### INFORMACJE OGÓLNE

Postępowanie o udzielenie zamówienia jest prowadzone na podstawie Ustawy z dnia 29 stycznia 2004 roku Prawo Zamówień Publicznych (t.j. Dz. U. z 2010 r. Nr 113, poz. 759) w trybie przetargu nieograniczonego dla wartości zamówienia poniżej kwot określonych w przepisach wydanych na podstawie art. 11 ust. 8.

Ilekoć w niniejszej specyfikacji istotnych warunków zamówienia zostanie użyte słowo lub zwrot:

Ustawa - należy przez to rozumieć ustawę z dnia 29 stycznia 2004 r. Prawo Zamówień Publicznych (t. j. Dz. U. z 2010 r. Nr 113, poz. 759)

SIWZ - należy przez to rozumieć niniejszą specyfikację istotnych warunków zamówienia

#### Gmina Gołdap,

reprezentowana przez **Burmistrza Gołdapi – Marka Aleksandra Mirosa**

z siedzibą w Gołdapi Plac Zwycięstwa 14, 19 – 500 Gołdap,

NIP 847-158-70-61, REGON 790671231

tel. 87 615-60-00, 87 615-08-00

e-mail: [sekretariat@goldap.pl](mailto:sekretariat@goldap.pl)

[www.goldap.pl](http://www.goldap.pl), [www.bip.goldap.pl](http://www.bip.goldap.pl)

zwany dalej **Zamawiającym** ogłasza przetarg nieograniczony na roboty budowlane

„Budowa tężni w parku zdrojowym w Gołdapi w ramach projektu "Wykonanie odwiertu solankowego i budowa tężni w parku zdrojowym w Gołdapi"”

posiadający oznaczenie wg Wspólnego Słownika Zamówień (CPV)

45.21.51.10-1 Roboty budowlane w zakresie uzdrowisk

**Źródło finansowania:** Projekt dofinansowywany ze środków Europejskiego Funduszu Rozwoju Regionalnego w ramach Regionalnego Programu Operacyjnego Warmia i Mazury na lata 2007-2013



## Rozdział II OPIS PRZEDMIOTU ZAMÓWIENIA

### 1. Przedmiot zamówienia:

Zakres rzeczowy projektu obejmuje budowę tężni solankowych, wykonanie sieci wód solankowych, instalacji elektrycznej i odgromowej, kanalizacji deszczowej oraz urządzenie terenu przy tężniach. Całkowita powierzchnia terenu ww. inwestycji to 9274 m<sup>2</sup> i obejmuje działki geodezyjne o nr 9/3, nr 13 oraz nr 17 (przed scaleniem), po scaleniu działka o nr geod 1983.

Tężnie solankowe będą dwukondygnacyjnymi budowlami z drewna świerkowego i gałęzi z krzewów śliwy tarniny, wysokości ok. 8m, wsparte na fundamentach żelbetowych. Tężnie zostaną częściowo pokryte dachem wysokim tj. klatki schodowe, przejścia pod tężniami oraz pomosty na koronie tężni. Wokół tężni urządzone zostaną ścieżki spacerowe, chodniki, place jak również parking dla samochodów osobowych. Wszystkie obiekty za wyjątkiem pomostów widokowych posiadają dostęp dla osób niepełnosprawnych.

Zaprojektowano nieregularną kompozycję z wysokiej i niskiej zieleni, otaczającą projektowane tężnie solankowe, a także minimalistyczną kompozycję z krzewów iglastych, traw ozdobnych, głazów narzutowych i otoczków na dziedzińcu tężni. Wokół terenu przeznaczonego pod tężnie zaprojektowano trawniki dywanowe będące dopełnieniem kompozycji oraz stanowiące doskonałe tło dla grup drzew i krzewów. Powierzchnia wszystkich terenów komunikacyjnych zajmie 3820 m<sup>2</sup>, w tym parking 851 m<sup>2</sup>, chodnik 106 m<sup>2</sup> i nawierzchnia z kruszywa łamanego – 2863 m<sup>2</sup>. Układ rozprowadzanej solanki stworzy warunki kuracji inhalacyjnej poprzez wytworzenie wokół tężni środowiska rozpylonej cieczy. Spływające po gałązkach tarniny wody solne, poprzez nasłonecznienie i działanie wiatru będą rozpylane tworząc unoszące się aerozole zawierające jod, brom, magnez, wapń, krzem i potas. Z kolei instalacja elektryczna służyć będzie celom oświetleniowym i gospodarczym. Sieć wód solankowych, ciśnieniowa i grawitacyjna zapewni obieg wód od odwiertu do instalacji tężni. Solanka w stanie uzdatnionym a stacji pomp doprowadzona będzie do drewnianych koryt pod pomostami i rozprowadzona do poszczególnych komór. Dozowanie odbędzie się mechanicznie z pomocą zaworów pływakowych. Spływ solanki będzie dalej grawitacyjny.

Jednocześnie Zamawiający informuje, że odwiert wody solankowej został wykonany, sięga głębokości 840 m i dociera do zasobów z utworów mezozoicznych. Otwór oznaczony symbolem GZ-1 wykonany został metodą mechaniczno – obrotową przy użyciu płuczki polimerowej. Konstrukcja studni obejmuje rury przewodnikowe, okładzinowe i eksploatacyjne oraz filtr. Podczas wiercenia prowadzone były badania geofizyczne celem pozyskiwania danych geologicznych do kolejnych głębokości.

Teren zaprojektowanej inwestycji obejmie obszar położony po północno-wschodniej stronie miasta Gołdap w strefie uzdrowiskowej usytuowanej przy jeziorze Gołdap. Funkcjonalnie sąsiadować będzie z pijalnią wód leczniczych, promenadą nad jeziorem a poprzez korso a także ulice Wczasową i Stadionową skomunikowane będzie z parkiem kinezyterapeutycznym w centrum miasta. Przyjęte rozwiązanie techniczne i technologiczne oparte zostały na technologii tradycyjnej, konstrukcjach wykorzystujących



głównie drewno, opartej o inne naturalne materiały. Według tej technologii w Europie funkcjonuje dotychczas zaledwie 7 takich instalacji, w tym w Polsce 3.

Szczegółowy zakres przedmiotu zamówienia określony został w projektach budowlanych - **załącznik nr 8, 9, 10, 11, 12, 13, 14, 15, 16, 17, 18 i 19** do SIWZ

Przedmiary robót - **załączniki nr 20, 21, 22, 23, 24, 25, 26, 27, 28 i 29** do SIWZ stanowią elementy pomocnicze, poglądowe, wspomagające wycenę robót budowlanych.

Specyfikacjach Technicznych Wykonania i Odbioru Robót Budowlanych - **załączniki nr 30, 31, 32, 33, 34, 35, 36, 37, 38 i 39** do SIWZ.

Wykonawca zobowiązany będzie do wykonania przedmiotu zamówienia z należytą starannością, zgodnie z obowiązującymi normami i przepisami prawa, zasadami współczesnej wiedzy technicznej i uzgodnieniami dokonanymi w trakcie realizacji robót

Wykonawca zobowiązany będzie do wykonania inwentaryzacji powykonawczej.

Na wykonane roboty i materiały budowlane Wykonawca udzieli 36 miesięcznego okresu gwarancji.

Wykaz podstawowych cech równoważności użytych urządzeń i materiałów stanowi **załącznik nr 40 SIWZ**

Zamawiający dopuszcza oferowanie materiałów lub rozwiązań równoważnych pod warunkiem, że zagwarantują one realizację robót w zgodzie z wydanym pozwoleniem na budowę oraz zapewnią uzyskanie parametrów nie gorszych od założonych.

Jeżeli w dokumentach udostępnionych przez Zamawiającego w niniejszym postępowaniu o udzielenie zamówienia publicznego wskazane są znaki towarowe, patenty, technologie lub źródła pochodzenia materiałów służących do realizacji przedmiotu zamówienia, należy rozumieć jako określenie parametrów technicznych i standardów jakościowych, a Wykonawca w takiej sytuacji może zastosować rozwiązania równoważne. Obowiązek ewentualnego udowodnienia porównywalności cech jakościowych proponowanych do zastosowania rozwiązań równoważnych ciąży na Wykonawcy. Podstawą porównania będą parametry jakościowe określone w Polskich Normach, atestach, certyfikatach, aprobatkach technicznych, specyfikacjach technicznych itp..

Zaleca się aby Wykonawcy dokonali sprawdzenia w terenie warunków wykonania niniejszego zamówienia.

W ramach wykonywania robót budowlanych Wykonawca zobowiązany będzie do :

- zapewnienia obsługi geodezyjnej niezbędnej do wykonania zamówienia,
- wykonania inwentaryzacji powykonawczej
- organizacji i zagospodarowania placu budowy m.in. utrzymania zaplecza budowy, podłączenia wody i energii elektrycznej, dozoru budowy, wywóz nieczystości itp.)
- ubezpieczenia budowy,

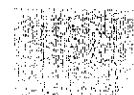


- utrzymania i likwidacji placu budowy, odtworzenie stanu pierwotnego dróg, dojazdów oraz terenu w rejonie prowadzonych robót,
  - uporządkowania terenu po zakończeniu robót itp.,
  - wykonania tymczasowej organizacji ruchu,
  - ponoszenia opłat administracyjnych w tym opłat za zajęcia pasa drogowego oraz wszelkich opłat za media (zabezpieczenie terenu budowy w energię elektryczną, wodę itp.)
2. **Opis części zamówienia dotyczący składania ofert częściowych.**  
Zamawiający nie dopuszcza składania ofert częściowych.
  3. **Informacja o przewidywanych zamówieniach uzupełniających.**  
Nie przewiduje się zamówień uzupełniających.
  4. **Opis sposobu przedstawiania ofert wariantowych.**  
Nie dopuszcza się składania ofert wariantowych.
  5. **Informacje o podwykonawcach.**  
Zamawiający żąda wskazania w ofercie tych części zamówienia, które będą powierzone podwykonawcom (informacje należy przedstawić na załączniku nr 6 do SIWZ)
  6. **Maksymalna liczba wykonawców, z którymi zamawiający zawrze umowę ramową, jeżeli zamawiający przewiduje zawarcie umowy ramowej.**  
Zamawiający nie przewiduje zawarcia umowy ramowej.
  7. **Informacja o przewidywanej aukcji elektronicznej**  
Zamawiający nie przewiduje aukcji elektronicznej
  8. **Zamawiający nie wymaga by przy realizacji zamówienia uczestniczyły osoby wskazane w art. 29 ust. 4 Ustawy.**

### ROZDZIAŁ III INSTRUKCJA DLA WYKONAWCÓW

#### 1. Opis sposobu przygotowania ofert.

- Treść oferty musi odpowiadać treści specyfikacji istotnych warunków zamówienia
- Ofertę należy sporządzić w języku polskim z zachowaniem formy pisemnej pod rygorem nieważności. W przypadku składania ofert w języku obcym należy złożyć je wraz z tłumaczeniem na język polski.
- Oferta winna być przygotowana na formularzu ofertowym stanowiącym załącznik nr 1 do niniejszej specyfikacji
- Wykonawca może złożyć tylko jedną ofertę.
- Oferta musi być zabezpieczona wadium.
- Do oferty winny być dołączone wszystkie dokumenty wymagane postanowieniami zawartymi w Rozdz. III pkt. 3 SIWZ.
- W przypadku gdy Wykonawca dołącza do oferty jako załącznik kopię jakiegoś dokumentu, kopia winna być czytelna, poświadczona za zgodność z oryginałem przez wykonawcę lub uprawnionego przedstawiciela wykonawcy.
- Wszystkie załączniki do oferty stanowiące oświadczenia wykonawcy winny być podpisane przez upoważnionego przedstawiciela Wykonawcy.
- Upoważnienie do podpisania oferty winno być dołączone do oferty, o ile nie wynika z innych dokumentów załączonych do oferty.



- Wszystkie strony oferty winny być podpisane, ponumerowane i zszyte w sposób zapobiegający możliwości dekompletacji zawartości oferty, wszelkie poprawki lub zmiany w tekście oferty muszą być parafowane własnoręcznie przez osobę podpisującą ofertę.
- Ofertę należy złożyć w jednym egzemplarzu. Ofertę należy umieścić w zamkniętym opakowaniu, uniemożliwiającym odczytanie jej zawartości bez uszkodzenia tego opakowania. Opakowanie powinno być opatrzone nazwą (firmą) i adresem Wykonawcy, a także posiadać dodatkowe oznaczenie:  
**Gmina Gołdap, Plac Zwycięstwa 14, 19-500 Gołdap**  
**Budowa tężni w parku zdrojowym w Gołdapi**  
**Nie otwierać przed 11.04.2012 r. godz. 10.15**
- Wykonawca może przed upływem terminu do składania ofert, zmienić lub wycofać ofertę.
- Powiadomienie o wprowadzeniu zmian, poprawek musi być złożone wg takich samych wymagań jak składana oferta, odpowiednio oznakowanych „ZMIANY”
- Wykonawca może wycofać złożoną ofertę pod warunkiem, że zamawiający otrzyma pisemne powiadomienie o wycofaniu oferty przed upływem terminu składania ofert (wg takich samych zasad jak przy wprowadzaniu zmian i poprawek) z napisem na kopercie zewnętrznej „WYCOFANIE”;
- Wszystkie dokumenty stanowiące i tworzące ofertę winny być wypełnione przez wykonawcę według warunków i postanowień zawartych w SIWZ. Jeżeli jakaś część dokumentu nie dotyczy wykonawcy wpisuje on „nie dotyczy”.
- Oferta składana przez wykonawców działających wspólnie musi być sporządzona zgodnie z ww. instrukcją dla wykonawców określoną w niniejszym Rozdziale oraz spełniać dodatkowe wymagania :
  - wszyscy wykonawcy ustanawiają pełnomocnika do reprezentowania ich łącznie w postępowaniu o udzielenie zamówienia albo do reprezentowania w postępowaniu i zawarcia umowy w sprawie zamówienia publicznego - pełnomocnictwo w formie oryginału lub kopii poświadczonej za zgodność z oryginałem musi być dołączone do oferty,
  - dokument potwierdzający ustanowienie pełnomocnika powinien zawierać wskazanie postępowania o zamówienie publiczne, którego dotyczy, wykonawców ubiegających się wspólnie o udzielenie zamówienia, ustanowionego pełnomocnika oraz zakres jego umocowania także oświadczenie o przyjęciu wspólnej solidarnej odpowiedzialności za wykonanie lub nienależyte wykonanie zamówienia,
  - pełnomocnictwo musi być podpisane w sposób zgodny z zasadami reprezentacji wynikającymi z przepisów prawa, aktów wewnętrznych przedsiębiorców lub udzielonego pełnomocnictwa ,
  - wszelka korespondencja oraz rozliczenia dokonywane będą wyłącznie z podmiotem występującym jako pełnomocnik,
  - w przypadku Wykonawców wspólnie ubiegających się o udzielenie niniejszego zamówienia publicznego, warunki określone w Rozdziale III pkt. 2, Zamawiający uzna za spełnione przyjmując, że są to warunki łączne dla podmiotów występujących wspólnie, na potwierdzenie których powinny przez nich zostać dokumenty określone w Rozdziale III pkt. 3, ppkt. 1, 2, 3, 4 i 6;



- Dokumenty wskazane w Rozdziale III pkt. 3, ppkt. 5 Zamawiający potraktuje jako dokumenty składane indywidualnie dla każdego podmiotu wchodzącego w skład Wykonawców wspólnie ubiegających się o udzielenie niniejszego zamówienia - potwierdzające odpowiednio brak podstaw do wykluczenia,
- Wykonawcy wspólnie ubiegający się o zamówienie, których oferta zostanie uznana za najkorzystniejszą, zobowiązani są przed podpisaniem umowy o udzielenie niniejszego zamówienia, dostarczyć Zamawiającemu umowę regulującą współpracę tych wykonawców.
  - W przypadku gdyby oferta, oświadczenia lub dokumenty zawierały informacje stanowiące tajemnicę przedsiębiorstwa w rozumieniu przepisów o zwalczaniu nieuczciwej konkurencji, Wykonawca powinien w sposób niebudzący wątpliwości zastrzec, które informacje zawarte w ofercie stanowią tajemnicę przedsiębiorstwa. Informacje te powinny być oddzielone od pozostałych dokumentów znajdujących się w składanej ofercie poprzez ich umieszczenie w odrębnym opakowaniu, muszą być oznaczone klauzulą: "Informacje stanowiące tajemnicę przedsiębiorstwa". Nie mogą stanowić tajemnicy przedsiębiorstwa informacje podawane podczas jawnego otwarcia ofert, a dotyczących: ceny, terminu wykonania zamówienia, okresu gwarancji i warunków płatności.

Przez tajemnicę przedsiębiorstwa rozumie się nieujawnione do wiadomości publicznej informacje techniczne, technologiczne, organizacyjne przedsiębiorstwa lub inne informacje posiadające wartość gospodarczą, co do których przedsiębiorca podjął niezbędne działania w celu zachowania ich poufności.

## **2. Warunki udziału w postępowaniu oraz opis sposobu dokonywania oceny spełniania tych warunków:**

2.1. O udzielenie zamówienia ubiegać się mogą Wykonawcy, którzy spełniają warunki określone w art. 22 ust. 1 ustawy, dotyczące:

### **a) posiadania uprawnień do wykonywania określonej działalności lub czynności, jeżeli przepisy prawa nakładają obowiązek posiadania takich uprawnień**

W celu potwierdzenia spełniania niniejszego warunku Wykonawcy zobowiązani są przedłożyć oświadczenie o spełnieniu warunków udziału w postępowaniu, o którym mowa w pkt. 3, ppkt. 2.1 niniejszej SIWZ

### **b) posiadania wiedzy i doświadczenia**

Dla uznania, że wykonawca spełnia warunek posiadania wiedzy i doświadczenia, zamawiający wymaga, by wykonawca wykazał, iż wykonał w okresie ostatnich pięciu lat przed upływem terminu składania ofert, a jeżeli okres, prowadzenia działalności jest krótszy – w tym okresie zgodnie z zasadami sztuki budowlanej i prawidłowo ukończone roboty budowlane związane z przedmiotem zamówienia, przy czym za takie roboty Zamawiający uzna:

- roboty obejmujące co najmniej dwa zamówienie w zakresie wznoszenia obiektów kubaturowych o minimalnej powierzchni 5000 m<sup>3</sup> i wartości nie niższej niż 2 000 000,00 zł brutto



**c) dysponowania odpowiednim potencjałem technicznym oraz osobami zdolnymi do wykonania zamówienia**

Dla uznania, że wykonawca spełnia warunek dysponowania osobami zdolnymi do wykonania zamówienia, Zamawiający wymaga, by wykonawca wykazał co najmniej, że dysponuje osobami posiadającymi uprawnienia budowlane do kierowania robotami budowlanymi tj:

- jednym Kierownikiem robót budowlanych, który posiada uprawnienia do kierowania robotami budowlanymi w specjalności konstrukcyjno – budowlanej bez ograniczeń lub inne uprawnienia umożliwiające wykonanie tych samych czynności, do wykonywania których w aktualnym stanie prawnym uprawniają uprawnienia budowlane w tej specjalności,
- jedną osobą posiadającą uprawnienia budowlane do kierowania robotami budowlanymi w specjalności instalacyjnej w zakresie sieci, instalacji i urządzeń ciepłych, wentylacyjnych, wodociągowych i kanalizacyjnych lub inne uprawnienia umożliwiające wykonanie tych samych czynności, do wykonywania których w aktualnym stanie prawnym uprawniają uprawnienia budowlane w tej specjalności,
- jedną osobą posiadającą uprawnienia budowlane do kierowania robotami budowlanymi w specjalności instalacyjnej w zakresie sieci, instalacji i urządzeń elektrycznych i elektroenergetycznych lub inne uprawnienia umożliwiające wykonanie tych samych czynności, do wykonywania których w aktualnym stanie prawnym uprawniają uprawnienia budowlane w tej specjalności,

W przypadku uczestnictwa w wykonywaniu zamówienia obywateli państw członkowskich (państwa członkowskie Unii Europejskiej, Konfederacja Szwajcarska, państwa członkowskie Europejskiego Porozumienia o Wolnym Handlu (EFTA), wykonawca złoży oświadczenie, że osoby te nabyły kwalifikacje zawodowe do wykonywania działalności w budownictwie, równoznaczne wykonywaniu samodzielnych funkcji technicznych w budownictwie na terytorium Rzeczypospolitej Polskiej, w specjalnościach zgodnie z art. 14 ustawy z dnia 7 lipca 1994 r. Prawo budowlane oraz posiadają odpowiednią decyzję o uznaniu kwalifikacji zawodowych lub oświadczenie że wymienione osoby mają prawo do tymczasowego i okazjonalnego wykonywania zawodu na terytorium Rzeczypospolitej Polskiej (tzw. „świadczenie usług trans granicznych”) - dotyczy osób wymienione w Rozdziale III, pkt. 2, ppkt. 2.1. lit. c)

Wykonawca może polegać na wiedzy i doświadczeniu, osobach zdolnych do wykonania zamówienia innych podmiotów, niezależnie od charakteru prawnego łączących go z nimi stosunków. Wykonawca w takiej sytuacji zobowiązany jest udowodnić zamawiającemu, iż będzie dysponował zasobami niezbędnymi do realizacji zamówienia, w szczególności przedstawiając w tym celu:

- pisemne zobowiązanie tych podmiotów do oddania do dyspozycji Wykonawcy niezbędnych zasobów na okres korzystania z nich przy wykonaniu zamówienia.



#### **d) sytuacji ekonomicznej i finansowej**

Dla uznania, że wykonawca spełnia warunek sytuacji ekonomicznej i finansowej, zamawiający wymaga, by wykonawca wykazał co najmniej że:

- posiada środki finansowe lub zdolność kredytową w wysokości nie mniejszej niż 2 000 000,00 PLN,
- posiada aktualną polisę ubezpieczeniową lub inny dokument potwierdzający, że wykonawca jest ubezpieczony od odpowiedzialności cywilnej w zakresie prowadzonej działalności związanej z przedmiotem zamówienia na sumę ubezpieczenia nie niższą niż 1 500 000,00 PLN.

Wykonawca może polegać na zdolnościach finansowych innych podmiotów, niezależnie od charakteru prawnego łączących go z nimi stosunków. Wykonawca w takiej sytuacji zobowiązany jest udowodnić zamawiającemu, iż będzie dysponował zasobami niezbędnymi do realizacji zamówienia, w szczególności przedstawiając w tym celu:

- pisemne zobowiązanie tych podmiotów do oddania mu do dyspozycji niezbędnych zasobów na okres korzystania z nich przy wykonaniu zamówienia.

2.2. Ocena potwierdzenia czy wykonawca wykazał spełnienie warunków udziału, zawartych w ust. 2.1, nastąpi na podstawie wymaganych i załączonych przez Wykonawcę do oferty dokumentów i oświadczeń, wymienionych w Rozdziale III ust. 3 pkt. 2 SIWZ.

Z dokumentów i oświadczeń musi wynikać, że wykonawca spełnia warunek udziału na dzień składania ofert. Nie wykazanie w wystarczający sposób potwierdzenia spełnienia tego warunku spowoduje wykluczenie wykonawcy z postępowania po wyczerpaniu czynności wezwania do uzupełnienia dokumentów.

2.3. Jeżeli wykonawca wykaże, że spełnienia warunki udziału w postępowaniu o których mowa w ust. 2.1., polegając na zasobach innych podmiotów niezależnie od charakteru prawnego łączącego go z nimi stosunków, a nie udowodni, iż będzie dysponował zasobami niezbędnymi na czas realizacji części zamówienia, zamawiający wykluczy wykonawcę z postępowania o udzielenie zamówienia w oparciu o przesłankę zawartą w art. 24 ust. 2 pkt. 4

2.4. Wykonawca ubiegający się o udzielenie zamówienia publicznego wykaże, że brak jest podstaw do jego wykluczenia z powodu niespełnienia warunków o których mowa w art. 24 ust. 1 Ustawy. Ocena tego warunku nastąpi na podstawie załączonych do oferty przez wykonawcę dokumentów i oświadczeń, wymienionych w Rozdziale III ust. 5 SIWZ.

Nie wykazanie w wystarczający sposób potwierdzenia braku podstaw niespełnienia warunku z art. 24 ust. 1 Ustawy, spowoduje wykluczenie wykonawcy z postępowaniu na mocy art. 24 ust. 1 lub art. 24 ust. 2 pkt. 4 Ustawy, po wyczerpaniu czynności wezwania do uzupełnienia dokumentów.

2.5. Ofertę wykonawcy wykluczonego uzna się za odrzuconą zgodnie z treścią art. 24 ust. 4 Ustawy.





### 3. Wykaz oświadczeń i dokumentów, jakie mają dostarczyć wykonawcy w celu potwierdzenia spełnienia warunków udziału w postępowaniu.

1. Wypełniony formularz ofertowy - **załącznik nr 1 do SIWZ** wraz z harmonogramem rzeczowym realizacji inwestycji - **załącznik nr 1a do SIWZ**;

2. W celu potwierdzenia spełnienia przez Wykonawców warunków, o których mowa w art. 22 ust. 1 Ustawy, których opis sposobu spełnienia określony został przez Zamawiającego w rozdziale III ust. 2 SIWZ Zamawiający żąda następujących oświadczeń i dokumentów:

2.1. Oświadczenia o spełnieniu warunków udziału w postępowaniu zgodnie z art. 22 ust. 1 ustawy – złożone na **załączniku nr 2 do SIWZ**;

2.2. Wykazu robót budowlanych, w zakresie niezbędnym do wykazania spełniania warunku wiedzy i doświadczenia, wykonanych w okresie ostatnich 5 lat, przed upływem terminu składania ofert, a jeżeli okres prowadzenia działalności jest krótszy – w tym okresie, z podaniem ich rodzaju i wartości, dat i miejsca wykonania, przedstawiony na **załączniku nr 4 do SIWZ**, do wykazu należy dołączyć dokumenty potwierdzające, że roboty zostały wykonane zgodnie z zasadami sztuki budowlanej i prawidłowo ukończone;

2.3. Wykazu osób, które będą uczestniczyć w wykonywaniu zamówienia w szczególności odpowiedzialnych za kierowanie robotami budowlanymi wraz z informacjami na temat ich kwalifikacji zawodowych, doświadczenia i wykształcenia, niezbędnych do wykonania zamówienia, a także zakresu wykonywanych przez nich czynności, przedstawiony na **załączniku nr 5 do SIWZ** oraz informację o podstawie do dysponowania tymi osobami;

2.4. Oświadczenie, że osoby, które będą uczestniczyć w wykonaniu zamówienia, posiadają wymagane uprawnienia, jeżeli ustawy nakładają obowiązek posiadania takich uprawnień przedstawione na **załączniku nr 5a do SIWZ**;

2.5. Informacji banku lub spółdzielczej kasy oszczędnościowo -kredytowej, w których wykonawca posiada rachunek, potwierdzającej wysokość posiadanych środków finansowych lub zdolność kredytową wykonawcy, wystawionej nie wcześniej niż 3 miesiące przed upływem terminu składania ofert;

2.6. Opłaconej polisy, a w przypadku jej braku innego dokumentu potwierdzającego, że wykonawca jest ubezpieczony od odpowiedzialności cywilnej w zakresie prowadzonej działalności związanej z przedmiotem zamówienia.

3. Jeżeli wykonawca, wykazując spełnianie warunków, o których mowa w art. 22 ust. 1 ustawy, polega na zasobach innych podmiotów na zasadach określonych w art. 26 ust. 2b ustawy, a podmioty te będą brały udział w realizacji części zamówienia, zamawiający żąda od wykonawcy przedstawienia w odniesieniu do tych podmiotów dokumentów wymienionych w ust. 5 niniejszego rozdziału.

4. Jeżeli wykonawca, wykazując spełnianie warunku, o którym mowa w art. 22 ust. 1 pkt. 4 ustawy, polega na zdolnościach finansowych innych podmiotów na zasadach określonych w art. 26 ust. 2b ustawy, wymaga się przedłożenia informacji, o której mowa w ust. 2 pkt 2.5 niniejszego rozdziału, dotyczącej tych podmiotów.

5. W celu wykazania braku podstaw do wykluczenia z postępowania o udzielenie zamówienia wykonawcy w okolicznościach, o których mowa w art. 24 ust. 1 ustawy zamawiający żąda oświadczeń i dokumentów:



5.1. Oświadczenie o braku podstaw do wykluczenia zgodnie z art. 24 ust. 1 ustawy – złożone na załączniku nr 3 do SIWZ.

5.2.

**[dotyczy wykonawcy krajowego]** Aktualnego odpisu z właściwego rejestru, jeżeli odrębne przepisy wymagają wpisu do rejestru, w celu wykazania braku podstaw do wykluczenia w oparciu o art. 24 ust.1 pkt. 2 ustawy, wystawionego nie wcześniej niż 6 miesięcy przed upływem terminu składania ofert, a w stosunku do osób fizycznych oświadczenia w zakresie art. 24 ust.1. pkt. 2 ustawy;

**[dotyczy wykonawcy zagranicznego]** dokumentu lub dokumentów wystawionych w kraju w którym Wykonawca ma siedzibę lub miejsce zamieszkania, potwierdzających odpowiednio, że nie otwarto likwidacji ani nie ogłoszono upadłości

5.3.

**[dotyczy wykonawcy krajowego]** Aktualnego zaświadczenia właściwego naczelnika urzędu skarbowego oraz właściwego oddziału Zakładu Ubezpieczeń Społecznych lub Kasy Rolniczego Ubezpieczenia Społecznego potwierdzających odpowiednio, że wykonawca nie zalega z opłacaniem podatków, opłat oraz składek na ubezpieczenie zdrowotne lub społeczne lub zaświadczeń, że uzyskał przewidziane prawem zwolnienie, odroczenie lub rozłożenie na raty zaległych płatności lub wstrzymanie całości wykonania decyzji właściwego organu – wystawionych nie wcześniej niż 3 miesiące przed upływem składania ofert,

**[dotyczy wykonawcy zagranicznego]** dokumentu lub dokumentów wystawionych w kraju w którym Wykonawca ma siedzibę lub miejsce zamieszkania, potwierdzających odpowiednio, że nie zalega z uiszczaniem podatków, opłat, składek na ubezpieczenie społeczne i zdrowotne albo że uzyskał przewidziane prawem zwolnienie, odroczenie lub rozłożenie na raty zaległych płatności lub wstrzymanie w całości wykonania decyzji właściwego organu, wystawionych nie wcześniej niż 3 miesiące przed upływem terminu składania ofert.

5.4.

**[dotyczy wykonawcy krajowego]** aktualnej informacji z Krajowego Rejestru Karnego albo równoważne zaświadczenie właściwego organu sądowego lub administracyjnego kraju pochodzenia osoby w zakresie określonym w art. 24 ust. 1 pkt 4-8 Ustawy – wystawionych nie wcześniej niż 6 miesięcy przed upływem składania ofert,

**[dotyczy wykonawcy zagranicznego]** aktualnej informacji z Krajowego Rejestru Karnego albo równoważne zaświadczenie właściwego organu sądowego lub administracyjnego kraju pochodzenia osoby w zakresie określonym w art. 24 ust. 1 pkt 4-8 Ustawy – wystawionych nie wcześniej niż 6 miesięcy przed upływem składania ofert,

(Jeżeli, w przypadku wykonawcy mającego siedzibę na terytorium Rzeczypospolitej Polskiej, osoby, o których mowa w art. 24 ust. 1 pkt. 5-8 ustawy, mają miejsce zamieszkania poza terytorium Rzeczypospolitej Polskiej, wykonawca składa w odniesieniu do nich zaświadczenie właściwego organu sądowego albo administracyjnego miejsca zamieszkania dotyczące niekaralności tych osób w zakresie określonym w art. 24 ust. 1 pkt. 5-8 ustawy, wystawione nie wcześniej niż



6 miesięcy przed upływem terminu składania ofert, z tym, że w przypadku gdy w miejscu zamieszkania tych osób nie wydaje się takich zaświadczeń)

5.5.

**[dotyczy wykonawcy krajowego]** aktualna informacja z Krajowego Rejestru Karnego w zakresie określonym w art. 24 ust. 1 pkt 9 Ustawy, albo równoważne zaświadczenie właściwego organu sądowego lub administracyjnego kraju pochodzenia osoby – wystawionych nie wcześniej niż 6 miesięcy przed upływem składania ofert,

**[dotyczy Wykonawcy zagranicznego]** dokument wystawiony w kraju w którym Wykonawca ma siedzibę lub miejsce zamieszkania potwierdzające, że nie orzeczono wobec niego zakazu ubiegania się o zamówienie.

**Dotyczy dokumentów składanych przez Wykonawców zagranicznych w ppkt. 5.2., 5.3., 5.4. i 5.5.** - jeżeli w kraju pochodzenia osoby lub w kraju którym wykonawca ma siedzibę lub miejsce zamieszkania, nie wydaje się ww. dokumentu, zastępuje się go dokumentem zawierającym oświadczenie złożone przed notariuszem, właściwym organem sądowym, administracyjnym albo organem samorządu zawodowego lub gospodarczego odpowiednio miejsca zamieszkania osoby lub kraju, w którym Wykonawca ma siedzibę lub miejsce zamieszkania.

#### **6. Inne dokumenty:**

6.1. Dowodu wniesienia wadium;

6.2. Wypełniony formularz ofertowy - **załącznik nr 1 do SIWZ** wraz z harmonogramem rzeczowym realizacji inwestycji - **załącznik nr 1a do SIWZ**;

6.3. Dokumenty potwierdzające, że proponowane urządzenia i elementy równoważne posiadają wymagane parametry techniczne, jakościowe określone w dokumentacji przetargowej, np.: atesty, certyfikaty, aprobaty techniczne, specyfikacje techniczne

6.4. Dokument (np.: pełnomocnictwo) potwierdzający, że oferta została podpisana przez osobę właściwie umocowaną, jeżeli nie wynika to z innych dokumentów załączonych do oferty.

6.5. Informacja o podwykonawcach **załącznik nr 6 do SIWZ**

#### **4. Termin wykonania zamówienia:**

30.09.2013 r.

#### **5. Kryteria, którymi zamawiający będzie się kierował przy wyborze oferty:**

**Cena za wykonanie zamówienia - 100%**

Oferta o najniższej cenie uzyska maksymalną ilość punktów tj.: 10 pkt., pozostałym Wykonawcom przyznana zostanie odpowiednio mniejsza (proporcjonalnie mniejsza) ilość punktów wg. wzoru

$$[(\text{cena najniższa} : \text{cena badanej oferty}) \times 10] \times 100 \% \times \text{ilość członków komisji przetargowej}$$

O wyborze najkorzystniejszej oferty decyduje największa ilość punktów uzyskanych w toku oceny oferty.



## 6. Opis sposobu obliczenia ceny oferty.

- Cena ofertowa musi być podana w formie ryczałtu w rozumieniu art. 632 Kodeksu Cywilnego.
- w związku z powyższym cena oferty musi zawierać wszelkie koszty niezbędne do zrealizowania zamówienia, wynikające wprost z przedmiarów robót, jak również z elementów robót w nich nieujętych, a bez których nie można wykonać zamówienia.
- Wykonawca zobowiązany jest do podania łącznej ceny ryczałtowej wraz z należnym podatkiem VAT za wykonanie robót objętych zamówieniem z uwzględnieniem wszystkich kosztów związanych z wykonaniem niniejszego zamówienia.
- Cena musi być wyrażona w złotych polskich niezależnie od wchodzących w jej skład elementów.
- Załączone przedmiary robót stanowią jedynie dokument poglądowy, spełniający funkcję pomocniczą i wspomagający wycenę robót budowlanych, jako uzupełniające źródło informacji.
- Cena może być tylko jedna, nie dopuszcza się wariantowości cen.
- Wynagrodzenie ryczałtowe musi uwzględniać zakres robót przewidziany niniejszym zamówieniem a także musi uwzględniać wszelkie okoliczności, których wykonanie niezbędne jest dla prawidłowego wykonania przedmiotu umowy oraz jego użytkowania, zgodnie z obowiązującymi przepisami i przy zastosowaniu polskich norm i warunków technicznych wykonania i odbioru robót.

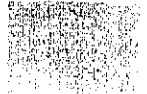
## 7. Informacje dotyczące walut obcych, w jakich mogą być prowadzone rozliczenia między zamawiającym, a wykonawcą.

W realizacji mniejszego zamówienia dopuszcza się rozliczenia pieniężne w PLN.

## 8. Wymagania dotyczące wadium oraz zabezpieczenia należytego wykonania umowy

### 8.1. Wadium.

1. Przystępując do przetargu wykonawca zobowiązany jest do wniesienia **wadium** w wysokości **70 000 zł (słownie: siedemdziesiąt tysięcy złotych)**. Wadium powinno być wniesione najpóźniej do dnia **11.04.2012 r do godz. 10.00**, tj.: do terminu składania ofert
2. Wadium może być wnoszone w następujących formach:
  - pieniądzu;
  - poręczeniach bankowych lub poręczeniach spółdzielczej kasy oszczędnościowo - kredytowej, z tym że poręczenie kasy jest zawsze poręczeniem pieniężnym;
  - gwarancjach bankowych;
  - gwarancjach ubezpieczeniowych;
  - poręczeniach udzielanych przez podmioty, o których mowa w art. 6b ust. 5 pkt. 2 ustawy z dnia 9 listopada 2000 r. o utworzeniu Polskiej Agencji Rozwoju Przedsiębiorczości (Dz. U. z 2007 r Nr 42, poz. 275)
3. W przypadku wnoszenia **wadium w formie innej niż pieniądz**, oryginalny dokument **należy złożyć w kasie tutejszego Urzędu Miejskiego**, pok. nr 16 - piętro I, do wyznaczonego terminu składania ofert, tj. **11.04.2012 r. godz. 10.00**
4. Wadium musi obejmować cały okres związania ofertą.



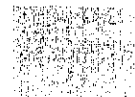
5. **Wadium wnoszone w pieniądzu wpłaca się przelewem na rachunek bankowy Zamawiającego:**

**PKO BP S.A. O/ EŁK**  
**89 1020 4724 0000 3602 0007 6463**

6. Oferta, która nie będzie zabezpieczona akceptowalną formą wadium zostanie przez Zamawiającego wykluczona z dalszego postępowania.
7. Zamawiający zwraca wadium wszystkim wykonawcom niezwłocznie po wyborze oferty najkorzystniejszej lub unieważnieniu postępowania, z wyjątkiem wykonawcy, którego oferta została wybrana jako najkorzystniejsza, z zastrzeżeniem art. 46 ust.4a ustawy.
8. Wykonawcy, którego oferta została wybrana jako najkorzystniejsza, zamawiający zwraca wadium niezwłocznie po zawarciu umowy w sprawie zamówienia publicznego oraz wniesieniu zabezpieczenia należytego wykonania umowy, jeżeli jego wniesienia żądano.
9. Zamawiający zwraca niezwłocznie wadium na wniosek wykonawcy, który wycofał ofertę przed upływem terminu składania ofert.
10. Jeżeli wadium wniesiono w pieniądzu, Zamawiający zwraca je wraz z odsetkami wynikającymi z umowy rachunku bankowego, na którym było ono przechowywane, pomniejszone o koszty prowadzenia rachunku bankowego oraz prowizji bankowej za przelew pieniędzy na rachunek bankowy wskazany przez wykonawcę. Zaleca się wskazanie w ofercie nr rachunku bankowego, na który należy dokonać zwrotu.
11. Zamawiający zatrzymuje wadium wraz z odsetkami, jeżeli wykonawca, w odpowiedzi na wezwanie, o którym mowa w art. 26 ust. 3, nie złoży dokumentów lub oświadczeń o których mowa w art. 25 ust. 1, lub pełnomocnictw, chyba, że udowodni, że wynikało to z przyczyn nieleżących po jego stronie;
12. Zamawiający żąda ponownego wniesienia wadium przez wykonawcę, któremu zwrócono wadium na podstawie art. 46 ust. 1 ustawy Pzp, jeżeli w wyniku ostatecznego rozstrzygnięcia odwołania jego oferta została wybrana jako najkorzystniejsza. Wykonawca wnosi wadium w terminie określonym przez Zamawiającego.
13. Wykonawca traci wadium wraz z odsetkami na rzecz Zamawiającego, jeżeli:
- odmówił podpisania umowy w sprawie zamówienia publicznego na warunkach określonych w ofercie;
  - nie wniósł wymaganego zabezpieczenia należytego wykonania umowy;
  - zawarcie umowy w sprawie zamówienia publicznego stało się nie możliwe z przyczyn leżących po stronie wykonawcy.

## **8.2. Wymagania dotyczące zabezpieczenia należytego wykonania umowy.**

1. Wykonawca zobowiązany jest do wniesienia zabezpieczenia należytego wykonania umowy w wysokości 10% ceny całkowitej podanej w ofercie.
2. Zabezpieczenie może być wnoszone zgodnie z art. 148 ust. 1 Ustawy, tj. w następujących formach:
  - a) pieniądzu;
  - b) poręczeniach bankowych lub poręczeniach spółdzielczej kasy oszczędnościowo – kredytowej, z tym że zobowiązanie kasy jest zawsze zobowiązaniem pieniężnym;
  - c) gwarancjach bankowych;
  - d) gwarancjach ubezpieczeniowych;



e) poręczeniach udzielanych przez podmioty, o których mowa w art. 6b ust. 5 pkt. 2 ustawy z dnia 9 listopada 2000 r. o utworzeniu Polskiej Agencji Rozwoju Przedsiębiorczości (Dz. U. Nr 109, poz. 1158 z późn. zm.)

3. Zamawiający nie wyraża zgody na wnoszenie zabezpieczenia w formie:
- wekslach z poręczeniem wekslowym banku,
  - przez ustanowienie zastawu na papierach wartościowych emitowanych przez Skarb Państwa lub jednostkę samorządu terytorialnego,
  - przez ustanowienie zastawu rejestrowego na zasadach określonych w przepisach o zastawie rejestrowym i rejestrze zastawów,

4. Zabezpieczenie należytego wykonania umowy wnoszone w pieniądzu należy wpłacić na rachunek bankowy Zamawiającego

**PKO BP S.A. O/EIk**

**89 1020 4724 0000 3602 0007 6463**

5. Wykonawca wygrywający jest zobowiązany do wniesienia całości zabezpieczenia należytego wykonania umowy nie później niż w dniu podpisania umowy

6. Jeżeli zabezpieczenie wniesiono w pieniądzu, zamawiający przechowuje je na oprocentowanym rachunku bankowym. Zamawiający zwraca zabezpieczenie wniesione w pieniądzu z odsetkami wynikającymi z umowy rachunku bankowego, na którym było ono przechowywane, pomniejszone o koszty prowadzenia tego rachunku oraz prowizji bankowej za przelew pieniędzy na rachunek bankowy Wykonawcy.

7. Zamawiający zwraca 75% kwoty wniesionego zabezpieczenia w terminie 30 dni od dnia wykonania zamówienia i uznania przez Zamawiającego za należyte wykonane.

8. Kwota pozostawiona na zabezpieczenie roszczeń z tytułu rękojmi za wady w wysokości 25% kwoty wniesionego zabezpieczenia zostanie zwrócona nie później niż w 15 dniu po upływie okresu rękojmi za wady

## **9. Miejsce oraz termin składania i otwarcia ofert.**

- Ofertę należy złożyć w sekretariacie Urzędu Miejskiego w Gołdapi, Pl. Zwycięstwa 14, 19-500 Gołdap nie później niż do dnia **11.04.2012 r. do godz. 10.00**
- Otwarcie ofert jest jawne.
- Otwarcie ofert nastąpi dnia **11.04.2012 r. o godz. 10.15** w siedzibie Zamawiającego – pokój nr 10 - I piętro
- Zamawiający zawiadomi niezwłocznie Wykonawcę o złożeniu oferty po terminie oraz zwróci ofertę po upływie terminu do wniesienia odwołania.
- Wykonawcy mogą być obecni przy otwarciu ofert, otwarcie ofert jest jawne.
- Bezpośrednio przed otwarciem ofert zamawiający podaje kwotę, jaką zamierza przeznaczyć na sfinansowanie zamówienia.
- Podczas otwarcia ofert, zamawiający podaje nazwy (firmy) oraz adres wykonawców, a także informacje dotyczące ceny, terminu wykonania zamówienia, okresu gwarancji i warunków płatności zawartych w ofertach.
- Powyższe informacje, Zamawiający przekazuje niezwłocznie wykonawcom, którzy nie byli obecni przy otwarciu ofert, na ich wniosek.



## 10. Informacja o sposobie porozumiewania się Zamawiającego z Wykonawcami oraz przekazywania oświadczeń lub dokumentów, a także wskazanie osób uprawnionych do porozumiewania się z Wykonawcami.

- Wykonawca może zwrócić się do Zamawiającego o wyjaśnienie treści specyfikacji istotnych warunków zamówienia. Zamawiający udzieli niezwłocznie wyjaśnień, nie później niż na 2 dni przed upływem terminu składania ofert, pod warunkiem, że wniosek o wyjaśnienie treści specyfikacji wpłynął do Zamawiającego nie później niż do końca dnia, w którym upływa połowa wyznaczonego terminu składania ofert.
- Zamawiający prześle treść zapytań wraz z wyjaśnieniami wszystkim Wykonawcom, którym przekazał specyfikację istotnych warunków zamówień, bez ujawniania źródła zapytania oraz zamieści na stronie internetowej.
- Zamawiający przewiduje możliwość zwołania zebrania z wszystkimi Wykonawcami w celu wyjaśnienia ewentualnych wątpliwości dotyczących SIWZ.
- Zamawiający dopuszcza porozumiewanie się drogą elektroniczną. Wszelkie zapytania prosimy kierować na adres: [przetargi@goldap.pl](mailto:przetargi@goldap.pl)
- Oświadczenia, wnioski, zawiadomienia oraz informacje Zamawiający i Wykonawcy przekazują, zgodnie z wyborem zamawiającego, pisemnie (na adres: **Urząd Miejski w Gołdapi, Pl. Zwycięstwa 14, 19-500 Gołdap**), faksem (na nr **87 615 08 00**) lub drogą elektroniczną (na adres e-mail: [przetargi@goldap.pl](mailto:przetargi@goldap.pl)), Zamawiający wymaga niezwłocznego potwierdzenia przez Wykonawcę, faktu otrzymania każdej informacji przekazanej faksem lub drogą elektroniczną
- Postępowanie o udzielenie zamówienia prowadzi się w języku polskim, z zachowaniem formy pisemnej
- Forma pisemna zastrzeżona jest dla złożenia oferty wraz z załącznikami, w tym oświadczeń i dokumentów potwierdzających spełnianie warunków udziału w postępowaniu, oświadczeń i dokumentów potwierdzających spełnianie przez oferowany przedmiot zamówienia wymagań określonych przez Zamawiającego oraz pełnomocnictwa
- Osobą uprawnioną do kontaktów z wykonawcami jest:

### w zakresie przedmiotu zamówienia:

- Wiesław Swatek - kierownik Wydziału Infrastruktury i Inwestycji Komunalnych - Urzędu Miejskiego w Gołdapi, tel. 87 615 60 46 w godz. 8.00 - 14.00

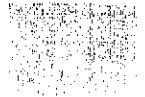
- Beata Kołakowska – kierownik Wydziału Geodezji i Ochrony Środowiska - Urzędu Miejskiego w Gołdapi tel. 87 615 60 40 w godz. 8.00 - 14.00

### w zakresie zamówień publicznych:

- Jolanta Sztabińska – inspektor ds. zamówień publicznych w Urzędzie Miejskim w Gołdapi, tel. 87 615 60 46 w godz. 8.00 - 14.00

## 11. Termin związania ofertą.

Okres związania ofertą wynosi 30 dni, bieg terminu rozpoczyna się wraz upływem terminu składania ofert.

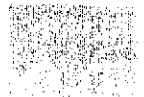


## Rozdział IV ISTOTNE DLA STRON POSTANOWIENIA UMOWY

Istotne postanowienia umowy zostały zawarte we wzorze umowy stanowiącym **załącznik nr 7** do niniejszej SIWZ.

1. Dopuszcza się zmianę postanowień zawartej umowy w stosunku do treści oferty, na podstawie której dokonano wyboru Wykonawcy, jeżeli zmiana dotyczy terminu realizacji umowy.
2. Wydłużenie lub skrócenie terminu realizacji przedmiotu zamówienia nie będzie miało wpływu na wysokość ryczałtowej ceny określonej w niniejszej umowie.
3. Termin realizacji umowy ulegnie przesunięciu w wypadku wystąpienia opóźnień wynikających z :
  - 1) przestojów i opóźnień zawinionych przez Zamawiającego,
  - 2) działania siły wyższej (np. klęski żywiołowej, strajku) mającej bezpośredni wpływ na terminowość wykonywanych robót,
  - 3) wystąpienia warunków atmosferycznych uniemożliwiających wykonywanie robót – fakt ten musi mieć odzwierciedlenie w dzienniku budowy i musi być potwierdzony przez inspektora nadzoru,
  - 4) wystąpienie okoliczności, których strony umowy nie były w stanie przewidzieć, pomimo zachowania należytej staranności,
  - 5) wydłużenia czasu oczekiwania na uzyskanie pozwoleń lub decyzji administracyjnych i uzgodnień wymaganych dla wykonania umowy, jeżeli łączny czas oczekiwania na pozwolenia i decyzje administracyjne przekroczy łącznie 21 dni.
4. W przedstawionych powyżej przypadkach wystąpienia opóźnień strony ustalą nowe terminy realizacji, z tym, że maksymalny okres przesunięcia terminu zakończenia równy będzie okresowi przerwy lub postoju.
5. Zamawiający przewiduje możliwość zmiany umowy w zakresie osób wyznaczonych do kontaktów między stronami, Kierownika budowy oraz osób wyznaczonych do pełnienia samodzielnych funkcji technicznych podczas realizacji przedmiotowego zamówienia jeżeli nowo wyznaczone osoby posiadać będą kwalifikacje odpowiadające wymaganiom określonym przez Zamawiającego w specyfikacji istotnych warunków zamówienia oraz zaistniałe zmiany będą wywołane okolicznościami, których nie można było przewidzieć w chwili podpisania umowy.
6. Zgodnie z treścią art. 144 ust. 1 ustawy Prawo zamówień publicznych dopuszcza się zmianę postanowień zawartej umowy w stosunku do treści oferty, na podstawie której dokonano wyboru Wykonawcy, jeżeli zmiana dotyczy wykonania robót dodatkowych nie mających charakteru robót dodatkowych w rozumieniu art. 67 ust. 1 pkt. 5 ustawy Prawo zamówień publicznych. Warunkiem dokonania takiej zmiany jest wystąpienie robót dodatkowych, które zwiększają walory funkcjonalne, sanitarne, higieniczne, techniczne lub estetyczne nowobudowanych pomieszczeń oraz obiektów. Informacja o konieczności wykonania ww. robót potwierdzona być musi w protokole robót dodatkowych, zatwierdzonym pisemnie przez Zamawiającego.
7. Zgodnie z treścią art. 144 ust. 1 ustawy Prawo zamówień publicznych dopuszcza się zmianę postanowień zawartej umowy w stosunku do treści oferty, na podstawie której dokonano wyboru Wykonawcy, jeżeli zmiana dotyczy wystąpienia konieczności wykonania





robót zamiennych. Przez roboty zamienne Zamawiający rozumie roboty budowlane, które zostaną wykonane w zamian za roboty ujęte w przedmiocie zamówienia podstawowego. Warunkiem dokonania takiej zmiany jest wystąpienie robót zamiennych, które zwiększają walory funkcjonalne, sanitarne, higieniczne, techniczne lub estetyczne nowobudowanych pomieszczeń oraz obiektów. Informacja o konieczności wykonania ww. robót potwierdzona być musi w protokole robót zamiennych, zatwierdzonym pisemnie przez Zamawiającego.

8. Zgodnie z treścią art. 144 ust. 1 ustawy prawo zamówień publicznych dopuszcza się zmianę postanowień zawartej umowy w stosunku do treści oferty, na podstawie której dokonano wyboru wykonawcy, jeżeli zmiana dotyczy zakresu rzeczowego przedmiotu umowy polegająca na zaniechaniu wykonania robót przewidzianych w dokumentacji projektowej i wprowadzeniu robót zamiennych. Przez roboty zamienne Zamawiający rozumie roboty budowlane, które zostaną wykonane w zamian za roboty ujęte w przedmiocie zamówienia podstawowego. Warunkiem dokonania takiej zmiany jest wystąpienie okoliczności wymuszających obniżenie kosztów wykonania określonego zakresu robót. Informacja o konieczności dokonania ww. zmian potwierdzona być musi w protokole robót zamiennych, zatwierdzonym pisemnie przez Zamawiającego.

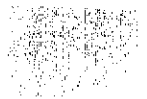
9. W związku z zaistnieniem okoliczności wymienionych w pkt. 7, 8 i 9 określona w umowie cena, może zostać zmniejszona lub podwyższona. W przypadku podwyższenia ceny o której mowa w § 3 ust. 1 umowy jej wysokość każdorazowo powinna być ustalona w wyniku przeprowadzonych z Zamawiającym negocjacji.

10. Wykonawca nie może żądać podwyższenia wynagrodzenia jeżeli wykonał prace o których mowa w pkt. 7, 8 lub 9 bez uzyskania pisemnej zgody Zamawiającego.

11. Zgodnie z treścią art. 144 ustawy prawo zamówień publicznych Zamawiający może dokonać zmiany ceny ryczałtowej określonej w umowie o zamówienie publiczne w przypadku ustawowej zmiany stawki podatku VAT, poprzez jej zwiększenie lub zmniejszenie. Zmiana umowy może w tym zakresie nastąpić na podstawie wytycznych Urzędu Zamówień Publicznych lub innych Instytucji opiniujących sposób wydatkowania pieniędzy pochodzących z budżetu Państwa lub budżetu Unii Europejskiej jak również na podstawie wydawanych w tym zakresie przepisów (aktów) prawa. Wykonawca w powyższym zakresie nie może żądać podwyższenia bez uzyskania pisemnej zgody Zamawiającego.

12. Zamawiający może zrezygnować z wykonania określonego elementu robót lub jego części jak również może dokonać zmiany w kolejności wykonania poszczególnych elementów robót określonych w harmonogramie rzeczowo – finansowym inwestycji o którym mowa w § 5 projektu umowy. Każdorazowe dokonanie zmian w powyższym zakresie wymaga pisemnej akceptacji Zamawiającego.

13. Wszelkie zmiany w umowie pod rygorem nieważności muszą być dokonane w formie pisemnej.



## **Informacje o formalnościach, jakie powinny zostać dopełnione po wyborze oferty, w celu zawarcia umowy w sprawie zamówienia publicznego.**

- 2.1. Zamawiający udzieli zamówienia Wykonawcy, którego oferta odpowiada wszystkim wymaganiom określonym w ustawie Pzp oraz w niniejszej SIWZ i została oceniona jako najkorzystniejsza w oparciu o podane w ogłoszeniu o zamówieniu i SIWZ kryteria wyboru.
- 2.2. Po wyborze oferty najkorzystniejszej Zamawiający niezwłocznie zawiadomi Wykonawców o odrzuceniu ich oferty, wykluczeniu Wykonawców z postępowania o udzielenie zamówienia, podając uzasadnienie faktyczne i prawne.
- 2.3. O wyborze oferty najkorzystniejszej Zamawiający niezwłocznie zawiadomi Wykonawców, którzy brali udział w przedmiotowym postępowaniu podając informacje wskazane w art. 92 ust. 1 pkt. 1 Ustawy Pzp, jednocześnie zamieszczając niniejsze zawiadomienie na stronie internetowej [www.goldap.pl](http://www.goldap.pl) oraz w swojej siedzibie na tablicach ogłoszeń.
- 2.4. Zamawiający zawrze umowę w sprawie zamówienia publicznego w terminie nie krótszym niż 5 dni od dnia przekazania zawiadomienia o wyborze oferty faksem.
- 2.5. Zamawiający może zawrzeć umowę w sprawie zamówienia publicznego przez upływem 5-dniowego terminu, jeżeli w postępowaniu zostanie złożona jedna oferta, nie odrzucono żadnej oferty lub nie wykluczono żadnego wykonawcy.
- 2.6. W przypadku wyboru oferty złożonej przez Wykonawców wspólnie ubiegających się o udzielenie zamówienia, zobowiązani oni będą przez podpisaniem umowy na wezwanie Zamawiającego do przedłożenia umowy regulującej współpracę tych Wykonawców.

## **Rozdział V ŚRODKI OCHRONY PRAWNEJ**

### **Pouczenie o środkach ochrony prawnej przysługujących wykonawcy w toku postępowania o udzielenie zamówienia.**

Na podstawie Działu VI Prawo Zamówień Publicznych wykonawcom przysługują środki ochrony prawnej, jeżeli ich interes prawny w uzyskaniu zamówienia doznał lub może doznać uszczerbku w wyniku naruszenia przez Zamawiającego przepisów ustawy.

Odwołanie przysługuje wyłącznie wobec czynności:

- a) opisu sposobu dokonania oceny spełnienia warunków udziału w postępowaniu
- b) wykluczeniu odwołującego z postępowania o udzielenie zamówienia
- c) odrzucenia oferty odwołującego

## **Rozdział VI SPIS ZAŁĄCZNIKÓW**

Załącznikami do SIWZ są:

- Załącznik nr 1 - Formularz ofertowy
- Załącznik nr 1a - Harmonogramem rzeczowym realizacji inwestycji
- Załącznik nr 2 - Oświadczenie w trybie art. 22 ust. 1 Prawo Zamówień Publicznych



- **Załącznik nr 3** - Oświadczenie w trybie art. 24 ust. 1 Prawo Zamówień Publicznych
- **Załącznik nr 4** - Wykaz robót budowlanych wykonanych w zakresie niezbędnym do wykazania spełniania warunku wiedzy i doświadczenia
- **Załącznik nr 5** - Wykaz osób którymi dysponuje lub będzie dysponował Wykonawca i które będą uczestniczyć w wykonywaniu zamówienia
- **Załącznik nr 5a** - Oświadczenie, że osoby, które będą uczestniczyć w wykonaniu zamówienia posiadają wymagane uprawnienia
- **Załącznik nr 6** - Informacja o podwykonawcach
- **Załącznik nr 7** - Wzór umowy.

**Projekty budowlane wykonawcze:**

- **Załącznik nr 8** - Projekt wykonawczy - Architektury tężni solankowych i elementów urządzenia terenu
- **Załącznik nr 9** - Projekt wykonawczy - Konstrukcji tężni solankowych
- **Załącznik nr 10** - Projekt wykonawczy - Instalacji i sieci technologicznych oraz przyłączy sanitarnych tężni solankowych
- **Załącznik nr 11** - Projekt wykonawczy - Instalacji oświetlenia oraz przyłączy elektrycznych tężni solankowych
- **Załącznik nr 12** - Projekt wykonawczy - gospodarki zielenią na terenie tężni solankowych
- **Załącznik nr 13** - Projekt wykonawczy - dróg, placów jezdnych i pieszych tężni i stacji pomp
- **Załącznik nr 14** - Projekt wykonawczy - Architektury budynku stacji pomp pozyskania solanek dla tężni solankowych z otworu GZ1
- **Załącznik nr 15** - Projekt wykonawczy - Konstrukcji budynku stacji pomp pozyskania solanek dla tężni solankowych z otworu GZ1
- **Załącznik nr 16** - Projekt wykonawczy - Technologii stacji pomp i elementów towarzyszących
- **Załącznik nr 17** - Projekt wykonawczy - Instalacji, sieci i przyłączy wodno - kanalizacyjnych stacji pomp
- **Załącznik nr 18** - Projekt wykonawczy - Instalacji i sieci solankowych stacji pomp
- **Załącznik nr 19** - Projekt wykonawczy- Instalacji i sieci elektrycznych stacji pomp

**Przedmiary robót:**

- **Załącznik nr 20** - Przedmiar - Tężni solankowych i elementów urządzenia terenu
- **Załącznik nr 21** - Przedmiar - Instalacji i sieci technologicznych oraz przyłączy sanitarnych tężni solankowych
- **Załącznik nr 22** - Przedmiar - Instalacji oświetlenia oraz przyłączy elektrycznych tężni solankowych
- **Załącznik nr 23** - Przedmiar - Gospodarki zielenią na terenie tężni solankowych i stacji pomp
- **Załącznik nr 24** - Przedmiar - Dróg, placów jezdnych i pieszych tężni i stacji pomp
- **Załącznik nr 25** - Przedmiar - Budowlanych stacji pomp pozyskania solanek dla tężni solankowych z otworu GZ1
- **Załącznik nr 26** - Przedmiar - Technologii stacji pomp i elementów towarzyszących



- Załącznik nr 27 - Przedmiar - Instalacji, sieci i przyłączy wodno - kanalizacyjnych stacji pomp
- Załącznik nr 28 - Przedmiar - Instalacji i sieci solankowych stacji pomp
- Załącznik nr 29 - Przedmiar - Instalacji i sieci elektrycznych stacji pomp

**Specyfikacje techniczne wykonanie i odbioru robót budowlanych (STWiORB):**

- Załącznik nr 30 - STWiORB - Tężni solankowych i elementów urządzenia terenu
- Załącznik nr 31 - STWiORB - Instalacji i sieci technologicznych oraz przyłączy sanitarnych tężni solankowych
- Załącznik nr 32 - STWiORB - Instalacji oświetlenia oraz przyłączy elektrycznych tężni solankowych
- Załącznik nr 33 - STWiORB - Gospodarki zielenią na terenie tężni solankowych i stacji pomp
- Załącznik nr 34 - STWiORB - Dróg, placów jezdnych i pieszych tężni i stacji pomp
- Załącznik nr 35 - STWiORB - Budowlanych stacji pomp pozyskania solanek dla tężni solankowych z otworu GZ1
- Załącznik nr 36 - STWiORB - Technologii stacji pomp i elementów towarzyszących
- Załącznik nr 37 - STWiORB - Instalacji, sieci i przyłączy wodno - kanalizacyjnych stacji pomp
- Załącznik nr 38 - STWiORB - Instalacji i sieci solankowych stacji pomp
- Załącznik nr 39 - STWiORB - Instalacji i sieci elektrycznych stacji pomp
  
- Załącznik nr 40 - Wykaz podstawowych cech równoważności użytych urządzeń i materiałów.