

PROGNOZA ODDZIAŁYWANIA NA ŚRODOWISKO PROJEKTU
STUDIUM UWARUNKOWAŃ I KIERUNKÓW ZAGOSPODAROWANIA
PRZESTRZENNEGO MIASTA I GMINY GOŁDAP



AUTORKA OPRACOWANIA:

MGR INŻ. MONIKA JABŁOŃSKA

SPECJALISTA W ZAKRESIE
KSZTAŁTOWANIA I OCHRONY ŚRODOWISKA
Monika Jabłońska
mgr inż. Monika Jabłońska

OLSZTYN – MAJ 2022 r.

SPIS TREŚCI

WSTĘP.....	4
1. INFORMACJE O ZAWARTOŚCI, GŁÓWNYCH CELACH PROJEKTOWANEGO DOKUMENTU ORAZ JEGO POWIĄZANIACH Z INNYMI DOKUMENTAMI	
1.1. PODSTAWA PRAWNA I MERYTORYCZNA ORAZ ZAKRES PROGNOZY.....	4
1.2. CEL OPRACOWANIA PROGNOZY I METODY PRACY.....	5
1.3. INFORMACJA O ZAWARTOŚCI I GŁÓWNYCH CELACH PROJEKTU STUDIUM	
1.3.1. CEL SPORZĄDZENIA PROJEKTU STUDIUM.....	5
1.3.2. STRUKTURA PROJEKTU STUDIUM.....	6
1.3.3. ZASADY ZAGOSPODAROWANIA OBSZARU MIASTA I GMINY.....	7
1.4. POWIĄZANIE USTALEŃ ZAWARTYCH W PROJEKCIE STUDIUM Z INNYMI DOKUMENTAMI.....	9
2. INFORMACJE O METODACH ZASTOSOWANYCH PRZY SPORZĄDZANIU PROGNOZY.....	22
3. PROPOZYCJE DOTYCZĄCE PRZEWIDYWANYCH METOD ANALIZY SKUTKÓW REALIZACJI POSTANOWIEŃ PROJEKTU STUDIUM ORAZ CZĘSTOTLIWOŚCI JEJ PRZEPROWADZANIA.....	23
4. INFORMACJE O MOŻLIWYM TRANSGRANICZNYM ODDZIAŁYWANIU NA ŚRODOWISKO.....	24
5. ISTNIEJĄCY STAN ŚRODOWISKA ORAZ POTENCJALNE ZMIANY JEGO STANU W PRZYPADKU BRAKU REALIZACJI PROJEKTU STUDIUM	
5.1. ISTNIEJĄCY STAN ŚRODOWISKA.....	24
5.2. POTENCJALNE ZMIANY ISTNIEJĄCEGO STANU ŚRODOWISKA W PRZYPADKU BRAKU REALIZACJI PROJEKTU STUDIUM.....	34
6. STAN ŚRODOWISKA NA OBSZARACH OBJĘTYCH PRZEWIDYWANYM ZNACZĄCYM ODDZIAŁYWANIEM.....	35
7. ISTNIEJĄCE PROBLEMY OCHRONY ŚRODOWISKA ISTOTNE Z PUNKTU WIDZENIA REALIZACJI PROJEKTU STUDIUM, W SZCZEGÓLNOŚCI DOTYCZĄCE OBSZARÓW PODLEGAJĄCYCH OCHRONIE NA PODSTAWIE USTAWY Z DNIA 16 KWIEŃNIA 2004 R. O OCHRONIE PRZYRODY.....	36
8. CELE OCHRONY ŚRODOWISKA USTANOWIONE NA SZCZEBLU MIĘDZYNARODOWYM, WSPÓLNOTOWYM I KRAJOWYM, ISTOTNE Z PUNKTU WIDZENIA PROJEKTU STUDIUM, ORAZ SPOSOBY, W JAKICH TE CELE I INNE PROBLEMY ŚRODOWISKA ZOSTAŁY UWZGLĘDNIONE PODCZAS OPRACOWYWANIA PROJEKTU STUDIUM	39
9. PRZEWIDYWANE ZNACZĄCE ODDZIAŁYWANIA, W TYM ODDZIAŁYWANIA BEZPOŚREDNIE, POŚREDNIE, WTÓRNE, SKUMULOWANE, KRÓTKOTERMINOWE, ŚREDNIOTERMINOWE I DŁUGOTERMINOWE, STAŁE I CHWILOWE ORAZ POZYTYWNE I NEGATYWNE, NA CELE I PRZEDMIOT OCHRONY OBSZARU NATURA 2000 ORAZ INTEGRALNOŚĆ TEGO OBSZARU, A TAKŻE ŚRODOWISKO.....	40
10. ROZWIĄZANIA MAJĄCE NA CELU ZAPOBIEGANIE, OGRANICZANIE LUB KOMPENSACJĘ PRZYRODNICZĄ NEGATYWNYCH ODDZIAŁYWAŃ NA ŚRODOWISKO, MOGĄCYCH BYĆ REZULTATEM REALIZACJI PROJEKTU STUDIUM, W SZCZEGÓLNOŚCI NA CELE I PRZEDMIOT OCHRONY OBSZARU NATURA 2000 ORAZ INTEGRALNOŚĆ TEGO OBSZARU.....	44

11. ROZWIĄZANIA ALTERNATYWNE DO ROZWIĄZAŃ ZAWARTYCH W PROJEKCIE STUDIUM WRAZ Z
UZASADNIENIEM ICH WYBORU ORAZ OPIS METOD DOKONANIA OCENY PROWADZĄCEJ DO TEGO
WYBORU ALBO WYJAŚNIENIE BRAKU ROZWIĄZAŃ ALTERNATYWNYCH, W TYM WSKAZANIA
NAPOTKANYCH TRUDNOŚCI WYNIKAJĄCYCH Z NIEDOSTATKÓW TECHNIKI LUB LUK WE
WSPÓŁCZESNEJ WIEDZY.....45
12. STRESZCZENIE W JĘZYKU NIESPECJALISTYCZNYM.....45
- OŚWIADCZENIA WYNIKAJĄCE Z ART. 51 UST. 2 PKT. 1 LIT F USTAWY Z DNIA 3 PAŹDZIERNIKA
2008 R. O UDOSTĘPNIANIU INFORMACJI O ŚRODOWISKU I JEGO OCHRONIE, UDZIALE
SPOŁECZEŃSTWA W OCHRONIE ŚRODOWISKA ORAZ O OCENACH ODDZIAŁYWANIA NA ŚRODOWISKO
(T.J. DZ. U. Z 2022 R. POZ. 1029).

CZĘŚĆ KARTOGRAFICZNA

ZAŁĄCZNIK GRAFICZNY NR 1 – „RYSUNEK DO PROGNOZY ODDZIAŁYWANIA NA ŚRODOWISKO PROJEKTU
STUDIUM UWARUNKOWAŃ I KIERUNKÓW ZAGOSPODAROWANIA PRZESTRZENNEGO MIASTA I GMINY
GOŁDAP”.

WSTĘP

Zgodnie z ustawą z dnia 27 marca 2003 r. o *planowaniu i zagospodarowaniu przestrzennym* (t.j. Dz. U. z 2022 r. poz. 503) Rozdział 2 art. 9 pkt. 1 *W celu określenia polityki przestrzennej gminy, w tym lokalnych zasad zagospodarowania przestrzennego, rada gminy podejmuje uchwałę o przystąpieniu do sporządzenia studium uwarunkowań i kierunków zagospodarowania przestrzennego gminy, zwanego dalej „studium”*. Zgodnie z art. 9 pkt. 5 cytowanej ustawy *Studium nie jest aktem prawa miejscowego*, jednak zgodnie z art. 9 pkt. 4 *Ustalenia studium są wiążące dla organów gminy przy sporządzaniu planów miejscowych*.

Należy pamiętać, że studium uwarunkowań i kierunków zagospodarowania przestrzennego, choć nie jest aktem prawa miejscowego – jest dokumentem planistycznym niezbędnym do realizacji wieloletniej polityki gminy w jej przestrzeni. Studium, w swej kreacyjnej roli, jest dokumentem określającym wizję rozwoju gminy oraz działania mające doprowadzić do realizacji tej wizji.

W dokumencie Studium wskazuje się jedynie kierunki zmian w strukturze przestrzennej gminy oraz w przeznaczeniu terenów. Należy jednak zaznaczyć, że określony sposób zagospodarowania nie obliguje gminy do jakichkolwiek działań. Na tym etapie planowania – opracowywania projektu Studium, nie określa się jeszcze szczegółowo inwestycji, które będą realizowane na obszarze miasta i gminy Gołdap. Określa się jedynie tereny preferowane do zainwestowania lub zagospodarowania oraz ogólne warunki, jakie będą musiały być spełnione i zawarte w miejscowych planach zagospodarowania przestrzennego jako ustalenia, które z kolei będą podstawą procesów inwestycyjnych podejmowanych na terenie miasta i gminy Gołdap.

Ustalenia Studium uwarunkowań i kierunków zagospodarowania przestrzennego są wprowadzane w życie stopniowo poprzez miejscowe plany zagospodarowania przestrzennego, które zgodnie z ustawą o planowaniu i zagospodarowaniu przestrzennym są aktami prawa miejscowego. Liczba miejscowych planów zwiększa atrakcyjność inwestycyjną danego miasta/gminy i przyczynia się do znacznego skrócenia czasu niezbędnego do realizacji zamierzeń inwestycyjno-budowlanych.

1. INFORMACJE O ZAWARTOŚCI, GŁÓWNYCH CELACH PROJEKTOWANEGO DOKUMENTU ORAZ JEGO POWIĄZANIACH Z INNYMI DOKUMENTAMI

1.1. PODSTAWA PRAWNA I MERYTORYCZNA ORAZ ZAKRES PROGNOZY

Zgodnie z art. 46 pkt. 1 ustawy z dnia 03 października 2008 r. o *udostępnieniu informacji o środowisku i jego ochronie, udziale społeczeństwa w ochronie środowiska oraz o ocenach oddziaływania na środowisko* projekt Studium uwarunkowań i kierunków zagospodarowania przestrzennego gminy sporządza się wraz z prognozą oddziaływania na środowisko.

Zakres i stopień szczegółowości informacji zawartych w niniejszej prognozie uzgodniono z Regionalnym Dyrektorem Ochrony Środowiska w Olsztynie, Wydział Spraw Terenowych II w Ełku – pismo WSTŁ.411.18.2021.KS z dnia 29 czerwca 2021 r. oraz Państwowym Powiatowym Inspektorem Sanitarnym w Gołdapi – pismo znak ZNS.9022.2.1.2021 z dnia 21 czerwca 2021 r.

Podstawę merytoryczną opracowania prognozy stanowią:

- Część tekstowa i graficzna projektu Studium uwarunkowań i kierunków zagospodarowania przestrzennego miasta i gminy Gołdap.
- Akty i przepisy prawa związane z ochroną środowiska i przyrody.
- Publikacje związane z ochroną środowiska i przyrody.

Zgodnie z ustawą z dnia 27 marca 2003 r. o *planowaniu i zagospodarowaniu przestrzennym* Rozdział 2 art. 9 pkt. 3 Studium sporządza się dla obszaru w granicach administracyjnych gminy. W związku z powyższym na etapie opracowywania projektu Studium nie ma fizycznej możliwości wykonania inwentaryzacji przyrodniczej dla terenu całej gminy. Ponadto gmina nie ma obowiązku wykonania opracowania ekofizjograficznego (w tym inwentaryzacji) dla obszaru całej gminy – nie jest to zadanie

własne gminy i nie jest do tego zobligowana żadnymi przepisami prawa, a ponieważ studium nie jest aktem prawa miejscowego i nie przesądza ostatecznie o formie zagospodarowania w nim wskazanym to sporządzenie inwentaryzacji przyrodniczej na etapie opracowywania studium jest bezzasadne i bezcelowe.

Zgodnie z ustawą z dnia 16 kwietnia 2004r. *o ochronie przyrody* (tekst jedn. Dz. U. z 2022 r. poz. 916) na części graficznej projektu Studium zostały wniesione formy ochrony znajdujące się na terenie miasta i gminy Gołdap. Należy pamiętać, że projekt Studium opracowywany jest na mapach w skali 1:25000 (gmina) i 1:10000 (miasto), na których precyzyjne wskazanie występowania np.: gatunków roślin, zwierząt, grzybów i porostów podlegających ochronie gatunkowej jest niemożliwe do wykonania.

Ustalenia Studium uwarunkowań i kierunków zagospodarowania przestrzennego gminy są wprowadzane w życie stopniowo poprzez miejscowe plany zagospodarowania przestrzennego, które obejmują konkretne obszary gminy, dla których określa się szczegółowo sposób zagospodarowania. Dlatego też, dopiero na etapie sporządzania planów miejscowych (będących aktem prawa) celowym i zasadnym jest wykonywanie inwentaryzacji przyrodniczych oraz ocena skutków realizacji ustaleń projektu planu w kontekście występującej flory i fauny, w tym uwzględnienie ewentualnych zmian w zakresie bioróżnorodności.

Do niniejszej prognozy oddziaływania na środowisko sporządzono załącznik graficzny przedstawiający m.in. uwarunkowania środowiskowe, infrastrukturalne, komunikacyjne i kulturowe na terenie miasta i gminy Gołdap.

1.2. CEL OPRACOWANIA PROGNOZY I METODY PRACY

Prognoza oddziaływania na środowisko projektu studium uwarunkowań i kierunków zagospodarowania przestrzennego gminy jest elementem procedury przeprowadzenia strategicznej oceny oddziaływania na środowisko.

Podstawowym celem prognozy opracowywanej równocześnie z projektem studium jest identyfikacja możliwych ewentualnych wpływów na komponenty środowiska obszaru gminy oraz zdrowie ludzi, jakie potencjalnie mogą nastąpić na skutek realizacji ustaleń projektu studium oraz współpraca z autorem ustaleń projektu studium w celu wyeliminowania niekorzystnych ustaleń, które mogą spowodować negatywne skutki dla środowiska. Ważnym zadaniem prognozy jest informowanie lokalnej społeczności, władz samorządowych i podmiotów gospodarczych o skutkach realizacji ustaleń projektu studium.

Każda prognoza wpływu ustaleń projektu studium na środowisko zawiera oceny hipotetyczne, oparte bardziej na prawdopodobieństwie i zasadach logicznego myślenia niż na konkretnych wyliczeniach dla realizowanych w przyszłości zamierzeń. Prognoza, analizując skutki najsilniej obciążające środowisko pełni rolę informacyjną i ostrzegawczą w stosunku do późniejszych etapów projektowania inwestycji, wskazując jakie problemy z zakresu ochrony środowiska muszą być w ich trakcie brane pod uwagę i rozwiązywane, a także czym może grozić brak odpowiednich rozwiązań.

Na etapie analizy ustaleń projektu studium sygnalizuje się dopiero możliwość wystąpienia zagrożeń w przyszłości, ale mogą one nie wystąpić w ogóle lub mieć inny (łagodniejszy) charakter, o ile podejmie się odpowiednie działania zapobiegawcze na dalszych etapach projektowania dopuszczonych przedsięwzięć (w tym opracowywania miejscowych planów zagospodarowania przestrzennego).

Podczas sporządzania niniejszej prognozy nie napotkano na istotne trudności lub luki informacyjne, które uniemożliwiłyby identyfikację zagrożeń lub ocenę oddziaływania na poszczególne elementy środowiska.

1.3. INFORMACJA O ZAWARTOŚCI I GŁÓWNYCH CELACH PROJEKTU STUDIUM

1.3.1. CEL SPORZĄDZENIA PROJEKTU STUDIUM

Podstawowym celem prac nad zmianą Studium uwarunkowań i kierunków zagospodarowania przestrzennego miasta i gminy Gołdap było wprowadzenie zmian w

zakresie polityki przestrzennej samorządu dotyczącej terenów objętych wnioskami o zmianę zasad zabudowy i zagospodarowania:

- terenu położonego przy ul. Stadionowej w Gołdapi, obejmującego grunty dawnego tartaku oraz inne tereny przemysłowe i usługowe, oznaczonego w dotychczas obowiązującym studium jako tereny istniejącej działalności gospodarczej,
- terenów położonych przy ul. Jeziorowej i Promenadzie Zdrojowej w Gołdapi, oznaczonych w dotychczas obowiązującym studium jako tereny usługowe,
- terenów położonych pomiędzy ul. Stadionową i Promenadą Zdrojową w Gołdapi, oznaczonych w obowiązującym studium jako tereny usługowe,
- terenu położonego przy ul. Stadionowej, przy przecięciu z rzeką Gołdapą, oznaczonego w dotychczas obowiązującym studium jako tereny istniejącej działalności gospodarczej,
- terenów położonych przy wschodniej granicy miasta Gołdap, pomiędzy wsią Borkun i Jabramowo, oznaczonego w dotychczas obowiązującym studium, jako tereny rolniczej przestrzeni produkcyjnej,
- terenu położonego w okolicach miejscowości Galwiecie, na północnym brzegu jeziora Rakówek, oznaczonego w dotychczas obowiązującym studium, jako tereny rolniczej przestrzeni produkcyjnej.

W odniesieniu do terenów objętych zmianą studium zostały złożone wnioski o wprowadzenie możliwości zmian w polityce przestrzennej dotyczącej możliwości zabudowy i zagospodarowania. Wnioski zostały rozpatrzone przez Burmistrza Gołdapi pozytywnie i przekazane zespołowi projektowemu. W ramach procedury opracowania zmiany studium uzyskano niezbędne uzgodnienia i opinie, w tym opinię Miejskiej Komisji Urbanistyczno-Architektonicznej.

1.3.2. STRUKTURA PROJEKTU STUDIUM

Studium uwarunkowań i kierunków zagospodarowania przestrzennego miasta i gminy Gołdap składa się z dwóch integralnych części:

- 1) części I obejmującej wieloaspektową diagnozę uwarunkowań rozwoju przestrzennego, składającej się z ujednoczonych ustaleń i rysunku, stanowiących odpowiednio załączniki nr 1 i 2 do uchwały,
- 2) części II obejmującej ustalenia kierunków rozwoju przestrzennego i polityki przestrzennej, składającej się z ujednoczonych ustaleń i rysunków, stanowiących odpowiednio załączniki nr 3, 4 i 5 do uchwały.

Podstawy prawne opracowania zmiany Studium uwarunkowań i kierunków zagospodarowania przestrzennego określają:

- ustawa z 27 marca 2003 r. o planowaniu i zagospodarowaniu przestrzennym (tekst jednolity Dz. U. z 2022 r. poz. 503),
- Rozporządzenie Ministra Infrastruktury z dnia 28 kwietnia 2004 r., w sprawie zakresu projektu studium uwarunkowań i kierunków zagospodarowania przestrzennego gminy (Dz. U z 26 maja 2004 r. nr 118 poz. 1233),
- Uchwały Nr XXXIII/271/2021 Rady Miejskiej w Gołdapi z dnia 23 lutego 2021 r. o przystąpieniu do sporządzenia zmiany Studium uwarunkowań i kierunków zagospodarowania przestrzennego miasta i gminy Gołdap.

Ze względu na przyjętą metodykę powstał dokument, który z formalnego punktu widzenia traktować należy jako zmianę studium, ale ze względu na zawartość merytoryczną jest jednolitym dokumentem Studium uwarunkowań i kierunków zagospodarowania przestrzennego miasta i gminy Gołdap. Zgodnie z art. 9 ust 3a ustawy o planowaniu i zagospodarowaniu przestrzennym zaktualizowane zostały ustalenia studium w odniesieniu do wszystkich treści, które w wyniku wprowadzonej zmiany przestają być aktualne, w tym w szczególności:

- uwarunkowania dotyczące zasobów przyrodniczych i kulturowych,
- prognozy demograficzne oraz analizy dotyczące jakości życia mieszkańców,
- analizy dotyczące zapotrzebowania, chłonności oraz bilansu terenów,
- uwarunkowania w zakresie infrastruktury technicznej i komunikacji,
- pozostałe uwarunkowania dotyczące sytuacji społecznej i gospodarczej,

- ustalenia dotyczące kierunków zagospodarowania przestrzennego oraz polityki przestrzennej,
- ustalenia dotyczące inwestycji celu publicznego na poziomie regionalnym i lokalnym.

Pozostałe ustalenia studium uznano za aktualne, zgodne z przepisami prawa oraz z aktualną polityką na szczeblu krajowym i regionalnym.

1.3.3. ZASADY ZAGOSPODAROWANIA OBSZARU MIASTA I GMINY

Zmianą studium, zgodnie ze złożonymi wnioskami objęto 4 tereny, wprowadzając zmiany w polityce przestrzennej gminy dotyczące zasad zabudowy i zagospodarowania terenów:

- dla terenu położonego przy ul. Stadionowej w Gołdapi, oznaczonego w dotychczas obowiązującym studium jako „tereny istniejącej działalności gospodarczej” wprowadzono zmianę kategorii na „tereny wielofunkcyjne o wysokiej intensywności”, umożliwiając wprowadzenie w przyszłości funkcji mieszkaniowej,
- dla terenów położonych przy ul. Jeziorowej i Promenadzie Zdrojowej w Gołdapi, oznaczonego w dotychczas obowiązującym studium jako „tereny usługowe” wprowadzono zmianę kategorii na „tereny zalesień”, zgodnie z wnioskiem nadleśnictwa,
- terenów położonych pomiędzy ul. Stadionową i Promenadą Zdrojową w Gołdapi, oznaczonych w obowiązującym studium jako tereny usługowe, w związku ze zmianą granic strefy A ochrony uzdrowskiej wprowadzono zmianę kategorii na „tereny wielofunkcyjne o niskiej intensywności”, umożliwiając wprowadzenie w przyszłości funkcji mieszkaniowej,
- terenu położonego przy ul. Stadionowej, przy przecięciu z rzeką Gołdapą, oznaczonego w dotychczas obowiązującym studium jako tereny istniejącej działalności gospodarczej, wprowadzono zmianę kategorii na „tereny wielofunkcyjne o niskiej intensywności”, umożliwiając wprowadzenie w przyszłości funkcji mieszkaniowej,
- dla terenów położonych przy wschodniej granicy miasta Gołdap, pomiędzy wsią Botkuny i Jabramowo, oznaczonego w dotychczas obowiązującym studium, jako „tereny rolniczej przestrzeni produkcyjnej” wprowadzono dwie propozycje nowego przebiegu drogi wojewódzkiej nr 651, łączącej obwodnicę Gołdapi w ciągu drogi krajowej DK 65,
- dla terenu położonego w okolicach miejscowości Galwiecie, na północnym brzegu jeziora Rakówek, oznaczonego w dotychczas obowiązującym studium, jako „tereny rolniczej przestrzeni produkcyjnej”, wprowadzono zmianę kategorii na „tereny wielofunkcyjne i niskiej intensywności”, umożliwiając wprowadzenie w przyszłości funkcji mieszkaniowej.

Ponieważ obowiązujące Studium uwarunkowań i kierunków zagospodarowania przestrzennego miasta i gminy Gołdap, uchwalone w 2015 r. nie zawierało analizy zapotrzebowania na tereny zabudowy o różnych funkcjach, w tym o funkcji mieszkaniowej, uwzględniającej prognozę demograficzną miasta i gminy do roku 2030 oraz analizy chłonności terenów już zabudowanych, terenów wyznaczonych w planach miejscowych, a także terenów wyznaczonych w obowiązującym studium, w trakcie prac planistycznych sporządzono bilans, który był podstawą rozstrzygnięć w zakresie terenów objętych zmianą.

Wyniki bilansu pokazują, że w zakresie terenów wyznaczonych pod funkcje związane z działalnością gospodarczą (handel, usługi, przemysł, bazy, magazyny i składy) dotychczasową politykę przestrzenną miasta i gminy należy uznać za zrównoważoną. Natomiast w odniesieniu do terenów wyznaczonych pod funkcje mieszkaniowe widoczna jest nadwyżka terenów, w szczególności terenów wyznaczonych w studium. Analiza i aktualizacja uwarunkowań pokazała, że pomimo pozornej nadmiernej podaży terenów mieszkaniowych pojawia się problem ich właściwej lokalizacji. Poza tym brak jest w granicach miasta terenów pod zabudowę wielorodzinną o nieco wyższej intensywności, umożliwiającą realizację nowego osiedla mieszkaniowego z pełnym zakresem usług. Najważniejsza kwestia dotyczy atrakcyjnej lokalizacji w nieco szerszym kontekście,

uwzględniającej możliwość przyszłego zamieszkania w stosunkowo niewielkiej odległości o śródmieścia, co wpłynie pozytywnie na ożywienie miasta (problem wymierania śródmieścia dotyczy wielu miast). Pomimo niekorzystnych wyników bilansu należy uznać, że zmiana strukturalna oznaczająca w dłuższej perspektywie zamianę lokalizacji terenów mieszkaniowych i przemysłowych jest uzasadniona.

Zgodnie z przeprowadzonym bilansem i pogłębioną analizą w tym zakresie, wyznaczenie nowych kierunków dla zabudowy mieszkaniowej wielorodzinnej przyczyni się do poszerzenia oferty mieszkań w dobrze skomunikowanych rejonach z pełnym zapleczem infrastruktury technicznej.

W odniesieniu do terenów wskazanych do zalesienia uznać należy, że wniosek złożony przez właściciela terenu wskazujący na bezpośrednie otoczenie lasami dwóch enklaw był uzasadniony. W bilansie terenów powiększona została powierzchnia obszarów biologicznie czynnych.

Tereny położone w sąsiedztwie miejscowości Galwiecie mogą w przyszłości stanowić dobrą ofertę inwestycyjną terenów rekreacyjnych w atrakcyjnej lokalizacji. Powinno to pozytywnie wpłynąć na dywersyfikację zagospodarowania przestrzennego gminy w tym rejonie.

W związku z koniecznością aktualizacji całego studium, opracowano tekst i rysunek ujednoczony Studium uwarunkowań i kierunków zagospodarowania przestrzennego miasta i gminy Gołdap z wyróżnieniem wprowadzonych zmian.

W załączniku nr 1 (tekstowym) stanowiącym tekst uwarunkowań wprowadzono następujące zmiany:

- 1) zaktualizowany został wykaz obowiązujących planów miejscowych,
- 2) zaktualizowano dane dotyczące udziału terenów zielonych w strukturze użytkowania gruntów,
- 3) zaktualizowane zostały dane dotyczące rolniczej i leśnej przestrzeni produkcyjnej,
- 4) wprowadzono nowy (aktualny) wykaz obiektów i obszarów objętych ochroną na podstawie przepisów o ochronie zabytków i opiece nad zabytkami,
- 5) zaktualizowany i dostosowany do wymagań ustawowych został rozdział dotyczący demografii i spraw społecznych, w którym przedstawiono prognozę demograficzną do roku 2030,
- 6) do ustaleń wprowadzono nowy rozdział pt. Analiza chłonności i bilans terenów,
- 7) zaktualizowano wykaz mienia komunalnego,
- 8) zaktualizowano również rozdział dotyczący stanu i oceny budżetu gminy,
- 9) ponownej ocenie i aktualizacji poddano dotyczący potencjału gospodarczego miasta i gminy oraz oceny jakości życia mieszkańców,
- 10) zaktualizowano dane zawarte w rozdziale dotyczącym transportu drogowego, w tym w szczególności komunikacji publicznej,
- 11) zaktualizowano również dane w zakresie stanu wyposażenia przestrzeni w infrastrukturę techniczną oraz stanu gospodarki odpadami.

W załączniku nr 3 stanowiącym tekst kierunków zagospodarowania przestrzennego (ustalenia), wprowadzono następujące zmiany:

- 1) wprowadzono zmiany w rozdziale dotyczącym kierunków i wskaźników zagospodarowania oraz użytkowania terenów,
- 2) wprowadzono nowy (aktualny) wykaz obiektów i obszarów objętych ochroną na podstawie przepisów o ochronie zabytków i opiece nad zabytkami,
- 3) wprowadzono aktualny wykaz obszarów i obiektów objętych ochroną na podstawie przepisów o ochronie przyrody,
- 4) wprowadzono nowe ustalenia w rozdziale dotyczącym rozwoju systemów komunikacji w związku z proponowanym nowym przebiegiem drogi wojewódzkiej,
- 5) zaktualizowano rozdział dotyczący obszarów, na których rozmieszczone będą inwestycje celu publicznego o znaczeniu ponadlokalnym.

Na załączniku nr 4 (graficznym) stanowiącym rysunek kierunków studium, wprowadzono następujące zmiany:

- 1) teren położony przy ul. Stadionowej w Gołdapi oznaczono jako „tereny wielofunkcyjne o wysokiej intensywności”,

- 2) teren położony przy ul. Jeziorowej i Promenadzie Zdrojowej w Gołdapi oznaczono jako „tereny zalesień”,
- 3) tereny położone pomiędzy ul. Stadionową i Promenadą Zdrojową w Gołdapi oznaczono jako tereny wielofunkcyjne o niskiej intensywności,
- 4) teren położony przy ul. Stadionowej, przy przecięciu z rzeką Gołdapą oznaczono jako tereny wielofunkcyjne o niskiej intensywności,
- 5) na terenach położonych przy wschodniej granicy miasta Gołdap, pomiędzy wsią Botkuny i Jabramowo oznaczono dwie propozycje nowego przebiegu drogi wojewódzkiej nr 651,
- 6) teren położony w okolicach miejscowości Galwicie, na północnym brzegu jeziora Rakówek, oznaczono jako „tereny wielofunkcyjne i niskiej intensywności”.

Pozostałe ustalenia Studium uwarunkowań i kierunków zagospodarowania przestrzennego miasta i gminy Gołdap nie uległy zmianie.

1.4. POWIĄZANIE USTALEŃ ZAWARTYCH W PROJEKCIE STUDIUM Z INNYMI DOKUMENTAMI

PLAN ZAGOSPODAROWANIA PRZESTRZENNEGO WOJEWÓDZTWA WARMIŃSKO – MAZURSKIEGO.

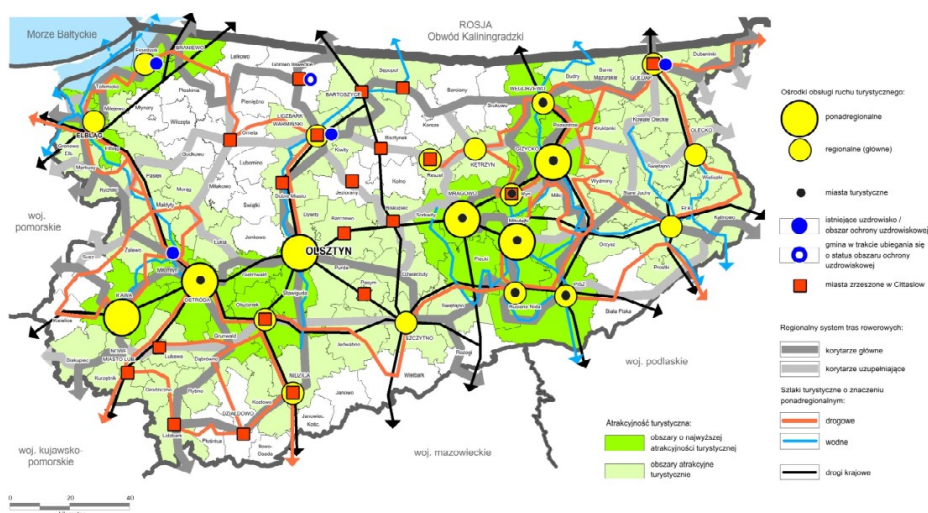
Plan Zagospodarowania Przestrzennego Województwa Warmińsko-Mazurskiego uchwalony przez Sejmik Województwa Warmińsko-Mazurskiego uchwałą nr XXXIX/832/18 z dnia 28 sierpnia 2018 roku (Dz. Woj. War.-Maz. z 2018 r. poz. 4173) określa podstawowe cele zagospodarowania przestrzennego na poziomie regionalnym. Celem głównym polityki przestrzennej władz samorządowych jest: *ład przestrzenny i zrównoważony rozwój jako podstawa kształtowania polityki przestrzennej województwa*. Do celów szczegółowych polityki przestrzennej należy zmierzanie do uporządkowania i harmonii między różnymi elementami i funkcjami przestrzeni w celu ochrony ładu przestrzennego i zrównoważonego rozwoju. Podnoszenie konkurencyjności przez wprowadzanie innowacyjności i podnoszenie atrakcyjności głównych ośrodków miejskich. Poprawa jakości regionu poprzez promowanie integracji funkcjonalnej i wielofunkcyjny rozwój obszarów wiejskich, przy udziale potencjału wewnętrznego regionu. Zwiększenie dostępności terytorialnej terenu przez rozwijanie systemów infrastruktury transportowej, technicznej i komunikacyjnej. Zachowanie jak również odtwarzanie wysokich walorów środowiskowych i kulturowych oraz ochrona bezpieczeństwa środowiskowego i energetycznego, przy uwzględnieniu potrzeb obronności państwa.

W związku z powyższym jako główny kierunek zagospodarowania przestrzennego województwa przyjęto: *przywrócenie, utrzymanie kształtowanie ładu przestrzennego jako główny cel w gospodarowaniu przestrzenią i istotny element zintegrowanej polityki zrównoważonego rozwoju regionu*. Idea ładu przestrzennego została zatem wyeksponowana w polityce przestrzennej regionu bardzo wyraźnie, i jako taka powinna stanowić podstawę prac nad określeniem polityki samorządów lokalnych na poziomie gminy (lokalnym).

1. W zakresie środowiska przyrodniczego i kulturowego wskazano następujące kierunki realizacji polityki przestrzennej:
 - a) ochrona i kształtowanie środowiska przyrodniczego i krajobrazu:
 - zrównoważone zarządzanie przestrzenią przyrodniczą stanowiącą potencjał rozwoju województwa;
 - kształtowanie zasobów wodnych i racjonalne nimi gospodarowanie;
 - kształtowanie zasobów leśnych, w wyniku realizacji wielofunkcyjnej gospodarki leśnej oraz zwiększania bioróżnorodności w lasach;
 - zachowanie zasobów glebowych i racjonalne ich wykorzystanie;
 - zarządzanie różnorodnością biologiczną;
 - racjonalne gospodarowanie zasobami złóż kopalin i ich ochrona;
 - ochrona i kształtowanie krajobrazu;
 - b) uwzględnianie w polityce przestrzennej wymogów ochrony środowiska, w tym kształtowanie spójności terytorialnej i funkcjonalnej przestrzeni przyrodniczej:
 - obejmowanie ochroną prawną obszarów o wysokich walorach przyrodniczych i krajobrazowych oraz podnoszenie rangi ochronnej obszarów chronionych;

- uwzględnianie ustaleń planów ochrony, planów zadań ochronnych form ochrony przyrody w dokumentach planistycznych;
 - c) ochrona środowiska kształtującego warunki życia człowieka:
 - ustala się zachowanie i ochronę zasobów wodnych oraz osiągnięcie i utrzymanie dobrego stanu wód powierzchniowych i podziemnych;
 - ochrona wód podziemnych, w tym w szczególności głównych zbiorników wód podziemnych, będących strategicznymi zasobami wód, stanowiących źródło zaopatrzenia ludności w wodę;
 - ochrona klimatu i zapewnienie wysokiej jakości powietrza atmosferycznego oraz przeciwdziałanie źródłom zanieczyszczeń w celu zachowania dobrego stanu aerosanitarnego;
 - dążenie do uzyskania dobrego stanu klimatu akustycznego;
 - ochrona ludności przed wzrostem promieniowania elektromagnetycznego, poprzez uwzględnianie zagrożenia promieniowaniem elektromagnetycznym przy lokalizacji instalacji emitujących pola elektromagnetyczne;
 - ochrona ludności oraz środowiska przyrodniczego przed potencjalnym wystąpieniem poważnych awarii oraz przed substancjami stwarzającymi szczególne zagrożenie;
 - ochrona przed zagrożeniami wywołanymi przez czynniki naturalne;
 - d) zapobieganie powodzi oraz jej negatywnym skutkom dla życia i zdrowia ludzi, dziedzictwa kulturowego, działalności gospodarczej i środowiska;
 - e) ochrona dziedzictwa kulturowego i kształtowanie tożsamości regionalnej:
 - zachowanie, ochrona i wzmacnianie tożsamości oraz różnorodności kulturowe regionu znajdujących swój wyraz w zachowanych elementach historycznych;
 - zachowanie, zabezpieczenie, ochrona i utrzymanie zasobów dziedzictwa materialnego i niematerialnego;
 - wykorzystanie zasobów dziedzictwa kulturowego dla rozwoju turystyki, edukacji i promocji wartości krajobrazowych;
2. W zakresie rozwoju sieci osadniczej:
- a) kształtowanie policentrycznej struktury sieci osadniczej – miasto Gołdap należy do ośrodka ponadlokalnego, miasta powiatowego, wielofunkcyjnego, zapewniającego dostęp do usług publicznych ponadlokalnych i lokalnych o znaczącym udziale procesów rozwojowych w skali województwa lub jego części,
 - b) zrównoważony rozwój ośrodków osadniczych w celu kształtowania spójności terytorialnej oraz poprawy jakości życia mieszkańców:
 - wzmacnianie znaczenia ośrodków ponadlokalnych w hierarchii sieci osadniczej województwa, stanowiących zaplecze gospodarcze i wspomagających największe miasta w województwie,
 - wzmacnianie ośrodków lokalnych poprzez wykorzystanie ich potencjału wynikającego z ich
 - specyfiki i lokalizacji, w tym przy głównych korytarzach transportowych,
 - wzmacnianie ośrodków poprzez rozwój sektora usług oraz wspieranie działalności gospodarczej,
 - wspieranie rozwoju i promocja ośrodków o funkcjach specjalistycznych, w tym o funkcjach uzdrowiskowych,
 - ochrona i stosowanie najwyższych standardów zagospodarowania przestrzennego w odniesieniu do istniejących uzdrowisk (Gołdap).
3. W zakresie rozwoju turystycznego jako wiodącej gałęzi gospodarki wyróżniono wykorzystanie potencjału turystycznego województwa jako czynnika rozwoju społeczno-gospodarczego:
- racjonalne korzystanie z zasobów i walorów przyrodniczych, kulturowych i krajobrazowych dla rozwijania turystyki,
 - promowanie i wzmacnianie pozycji województwa na krajowym i zagranicznym rynku turystycznym,
 - rozwój i kreowanie produktów turystycznych oraz powiązań sieciowych w oparciu o istniejące zasoby i walory, w celu wydłużenia sezonu turystycznego oraz zwiększenia konkurencyjności turystycznej regionu, w tym wykorzystanie marki regionu Krainy EGO (Ełk, Gołdap, Olecko),

- rozwój form i rodzajów turystyki oraz rozwijanie infrastruktury turystycznej, rekreacyjnej i okołoturystycznej w oparciu o istniejące uwarunkowania i zasoby, w szczególności na obszarach charakteryzujących się atrakcyjnością turystyczną:
 - rozwój kajakarstwa, w szczególności na rzekach: Łyna, Krutynia, Węgorapa, Pisa, Wel, Elk, Lega;
 - rozwój turystyki kwalifikowanej rowerowej na obszarze całego województwa w oparciu o regionalny system tras rowerowych województw. Przez obszar gminy i miasta Gołdap przebiega trasa rowerowa GreenVelo realizowana w ramach programu „Trasy rowerowe w Polsce Wschodniej”, której przebieg nawiązuje do korytarza projektowanej trasy rowerowej Tysiąca Jezior Północnych. Uzupełnieniem trasy jest projektowana trasa rowerowa międzyregionalna Gołdap - Stare Juchy - Orzysz - Mikołajki - Mrągowo - Biskupiec - Olsztyn oraz trasy lokalne. Wyżej wymieniona trasa międzyregionalna w granicach gminy przebiega przez Gołdap - Janowo - Kozaki - Wilkasy - Szeszki,
 - rozwój turystyki poznawczej, w tym: krajobrazowej, kulturowej oraz „eventowej”,
 - rozwój turystyki zdrowotnej, w tym uzdrowiskowej,
 - kształtowanie terenów i obiektów rekreacyjnych, wypoczynkowych w miastach i na obszarach wiejskich.



Rysunek 2. Rola miasta i gminy Gołdap w sieci turystycznej województwa

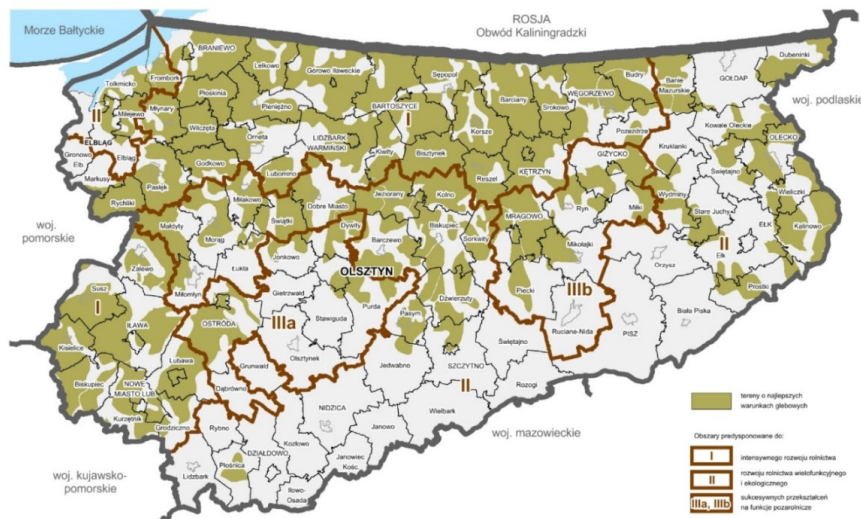
Źródło: Plan Zagospodarowania Przestrzennego Województwa Warmińsko-Mazurskiego 2018

4. W zakresie rolnictwa i leśnictwa:

- a) Zrównoważone i efektywne wykorzystanie rolniczej przestrzeni produkcyjnej oraz tworzenie warunków sprzyjających rozwojowi rolnictwa wielofunkcyjnego,
 - gospodarowanie zgodne z zasadami ochrony środowiska przyrodniczego i krajobrazu,
 - przy wyborze lokalizacji wielkopowierzchniowych gospodarstw rolnych (zwłaszcza związanych z przemysłowym chowem i hodowlą zwierząt) należy uwzględnić ich potencjalnie niekorzystny wpływ na istniejącą i planowaną zabudowę przeznaczoną na stały pobyt ludzi,
 - optymalne wykorzystanie lokalnych surowców do rozwijania przetwórstwa rolno-spożywczego,
 - poprawa efektywności gospodarowania poprzez specjalizację terytorialną produkcji rolnej,
 - utrzymanie i poprawa prawidłowej struktury obszarowej gospodarstw, zwłaszcza na terenach o najlepszych warunkach gospodarowania poprzez prowadzenie prac scaleniowych,

- ograniczenie przeznaczenia najlepszych gleb (klasy I-III) na cele nierolnicze,
- racjonalne wspieranie działań związanych z produkcją biomasy, biopaliw i biokomponentów wykorzystywanych jako odnawialne źródło energii z zachowaniem zasad dotyczących ochrony produkcji roślinnej i zwierzęcej,
- tworzenie warunków sprzyjających powstawaniu gospodarstw wielofunkcyjnych z możliwością prowadzenia działalności agroturystycznej.

Zgodnie z kierunkami rozwoju rolnictwa wskazanymi w PZPW 2018 obszar miasta i gminy przypisano do strefy II - obszarów preferowanych do rozwoju rolnictwa wielofunkcyjnego i ekologicznego. Sytuację gminy na tle województwa przedstawiono na poniższym rysunku.



Rysunek 3. Miasto i gmina Gołdap na tle kierunków rozwoju rolnictwa

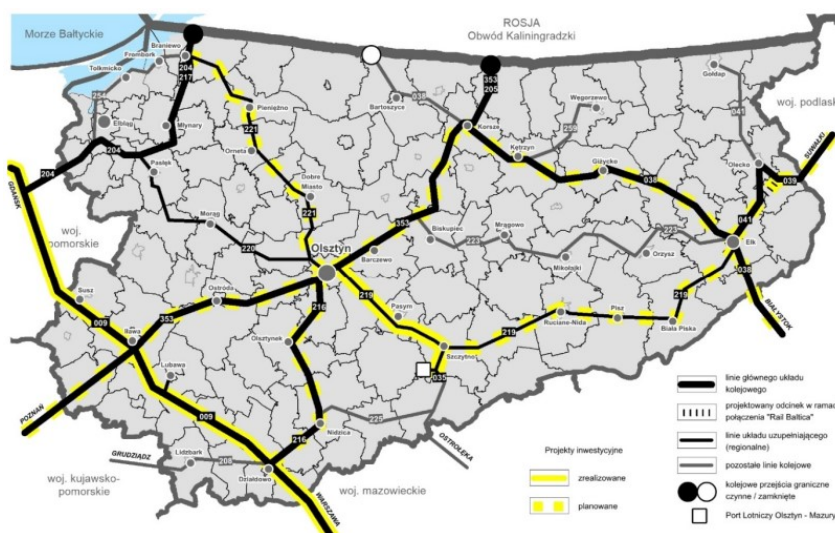
Źródło: Plan Zagospodarowania Przestrzennego Województwa Warmińsko-Mazurskiego 2018

5. W zakresie systemów transportowych i komunikacyjnych:

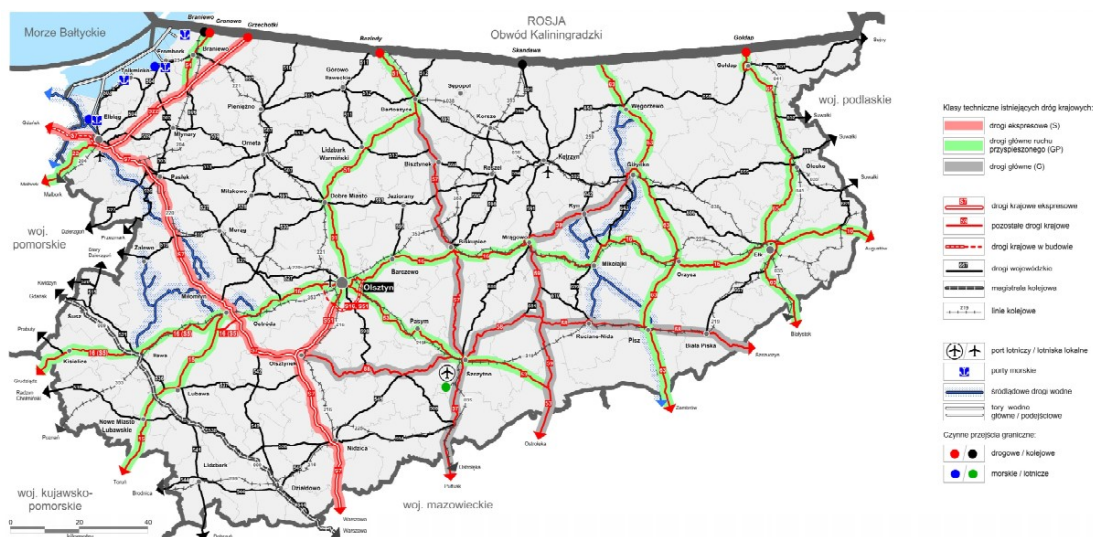
- osiągnięcie spójności systemu transportowego regionu w celu zwiększenia dostępności zewnętrznej i wewnętrznej oraz zmniejszenia kosztów transportu
 - poprawa warunków funkcjonowania infrastruktury transportowej o znaczeniu krajowym, międzyregionalnym i regionalnym, w tym: infrastruktury drogowej, kolejowej i lotniczej,
 - integracja systemów transportowych i zmniejszenie kosztów transportu dla potrzeb publicznego transportu zbiorowego, poprzez powiązanie miejsc przesiadkowych z systemem parkingów dla samochodów i rowerów, uwzględniając przy tym konieczność rozwoju ścieżek rowerowych,
 - sukcesywne wyposażenie dróg w infrastrukturę uzupełniającą, w tym obiekty obsługi podróżnych i ścieżki rowerowe,
 - remonty dróg wojewódzkich,
 - działania w zakresie obiektów mostowych w celu doprowadzenia do likwidacji ograniczeń i poprawy ich stanu technicznego,
 - sukcesywne inwestycje w infrastrukturę towarzyszącą (chodniki, zatoki autobusowe, ścieżki rowerowe),
 - realizacja programów podnoszących bezpieczeństwo użytkowników dróg oraz ochronę infrastruktury drogowej,
 - integracja systemów transportowych i zmniejszenie kosztów transportu dla potrzeb publicznego transportu zbiorowego, poprzez rozwój autobusowych i kolejowych przewozów pasażerskich – utrzymanie i przywracanie przewozów osobowych,
 - rozwój infrastruktury komunikacyjnej z uwzględnieniem uwarunkowań wynikających z funkcjonowania środowiska przyrodniczego i stanu jego zasobów,
 - zwiększenie roli transportu szynowego, jako alternatywnego w stosunku do transportu drogowego, poprzez tworzenie szerokiej oferty połączeń

- międzyregionalnych i regionalnych,
- poprawa stanu technicznego dworców i przystanków kolejowych,
- utrzymanie i rozbudowa istniejących sieci przejść granicznych,
- budowa, w miarę potrzeb i możliwości, nowych przejść granicznych, w tym wodnych,
- utrzymanie w dobrym stanie dróg na przejściach granicznych oraz dróg do nich doprowadzających,
- w tym zwiększanie nośności dróg do wymaganych parametrów (dotyczy przede wszystkim przejścia granicznego w Gołdapi).

Schematy rozwoju sieci drogowej i kolejowej województwa warmińsko Mazurskiego przedstawiono na poniższych rysunkach.



Rysunek 4. Miasto i gmina Gołdap na tle docelowego układu połączeń kolejowych
Źródło: Plan Zagospodarowania Przestrzennego Województwa Warmińsko-Mazurskiego 2018



Rysunek 5. Miasto i gmina Gołdap na tle głównego układu systemu transportowego w województwie
Źródło: Plan Zagospodarowania Przestrzennego Województwa Warmińsko-Mazurskiego 2018

6. W zakresie systemów infrastruktury technicznej:
 - a) sprawnie funkcjonowanie systemów zaopatrzenia w wodę:
 - racjonalne gospodarowanie zasobami wód do celów użytkowych,
 - rozbudowę i modernizację gminnych systemów zaopatrzenia w wodę;
 - b) sprawnie funkcjonujące systemy utylizacji ścieków:
 - na terenach zurbanizowanych i obszarach objętych formami ochrony przyrody utylizację ścieków należy prowadzić w oparciu o systemy kanalizacji sanitarnej i zbiorcze oczyszczalnie ścieków,

- realizacja systemów kanalizacyjnych w ramach ustanawianych aglomeracji zgodnie z „Krajowym Programem Oczyszczania Ścieków Komunalnych”,
 - realizacja systemów zbiorczej kanalizacji poza aglomeracjami,
 - indywidualne rozwiązania gospodarki ściekowej poza ustanowionymi aglomeracjami można realizować na terenach położonych w bezpośrednich zlewniach jezior przy zastosowaniu stosowane wyłącznie szczelnych zbiorniki bezodpływowe, na pozostałych terenach, w szczególności przy zabudowie rozproszonej, możliwe jest stosowanie szczelnych zbiorników bezodpływowych lub przydomowych oczyszczalni ścieków,
 - w miejscowościach wiejskich oraz w zespołach zabudowy rekreacyjnej rekomenduje się stosowanie zbiorczych oczyszczalni ścieków;
 - c) spójny i sprawnie funkcjonujący system przesyłu i dystrybucji gazu:
 - zwiększenie dostępności do gazu przesyłowego w obrębie całego województwa,
 - rozbudowa i wzmocnienie systemu gazociągów przesyłowych i dystrybucyjnych;
 - d) zwiększenie stopnia bezpieczeństwa energetycznego:
 - rozbudowa i wzmocnienie elektroenergetycznych systemów przesyłowych w obrębie województwa,
 - rozbudowa i modernizacja elektroenergetycznej sieci rozdzielczej;
 - e) poprawa efektywności dostaw i zużycia energii elektrycznej:
 - modernizacja sieci elektroenergetycznej optymalizująca jej parametry,
 - wprowadzenie rozwiązań służących efektywności energetycznej regionu,
 - budowa inteligentnych sieci i układów pomiarowych;
 - f) zwiększanie wytwarzania energii z OZE:
 - rozwój energetyki OZE,
 - możliwość lokalizowania instalacji wykorzystujących energię z OZE na terenie całego województwa z uwzględnieniem odpowiednich przepisów odrębnych,
 - monitorowanie rozwoju instalacji produkujących energię z odnawialnych źródeł energii na obszarze województwa w celu zapobiegania potencjalnym konfliktom w zakresie zagospodarowania przestrzennego, degradacji przyrody i krajobrazu, pogorszenia jakości życia mieszkańców;
 - g) sprawnie funkcjonujące, efektywne systemy ciepłownicze oraz indywidualne zaopatrzenie w ciepło:
 - eliminacja wysokoemisyjnych źródeł ciepła oraz stosowanie niskoemisyjnych i zeroemisyjnych technologii grzewczych,
 - stosowanie technologii zmniejszających zapotrzebowanie i zużycie energii cieplnej,
 - Zwiększenie wykorzystania energii z odnawialnych źródeł energii OZE oraz lokalnych surowców energetycznych,
 - budowa nowych źródeł ciepła w oparciu o wysokosprawne technologie z wykorzystaniem efektu synergii;
 - h) integracja telekomunikacyjna w województwie:
 - rozwój infrastruktury telekomunikacyjnej na obszarze województwa,
 - rozwój społeczeństwa informacyjnego.
7. W zakresie gospodarki odpadami:
- a) zintegrowanie i usprawnienie systemu gospodarki odpadami w sposób zapewniający ochronę środowiska i ochronę zdrowia ludzi,
 - b) budowę instalacji do przetwarzania odpadów zielonych i innych bioodpadów, kompostowni odpadów ulegających biodegradacji.

W Planie Zagospodarowania Przestrzennego Województwa Warmińsko – Mazurskiego uchwalonym przez Sejmik Województwa Warmińsko-Mazurskiego uchwałą nr XXXIX/832/18 z dnia 28 sierpnia 2018 roku (Dz. Woj. War.-Maz. z 2018 r. poz. 4173) wskazano rozmieszczenie inwestycji celu publicznego o znaczeniu ponadlokalnym ustalonych w dokumentach przyjętych przez Sejm Rzeczypospolitej Polskiej, Radę Ministrów, właściwego ministra lub sejmik województwa. W projekcie Studium wpisano następujące zadania wynikające z ustaleń Planu Zagospodarowania Przestrzennego Województwa Warmińsko-Mazurskiego:

- budowa linii 110 kV Gołdap – Olecko w ramach: Plan Rozwoju na lata 2017-2022 w zakresie zaspokojenia obecnego i przyszłego zapotrzebowania na energię elektryczną PGE DYSTRYBUCJA S.A.,
- modernizacja linii 110 kV Wronki – w ramach Gołdap Plan Rozwoju na lata 2017-2022 w zakresie zaspokojenia obecnego i przyszłego zapotrzebowania na energię elektryczną PGE DYSTRYBUCJA S.A.,
- modernizacja linii 110 kV Gołdap – Filipów w ramach Plan Rozwoju na lata 2017-2022 w zakresie zaspokojenia obecnego i przyszłego zapotrzebowania na energię elektryczną PGE DYSTRYBUCJA S.A.,
- budowa i modernizacja sieci kanalizacji sanitarnej w ramach Krajowy program oczyszczania ścieków komunalnych,
- kompleksowa rewitalizacja społeczna, fizyczna, gospodarcza i środowiskowa miast województwa objętych siecią Cittaslow w ramach Kontrakt Terytorialny dla Województwa Warmińsko-Mazurskiego,
- rozbudowa i modernizacja stacji przeładunkowej wraz z Punktem Dobrowolnego Gromadzenia Odpadów Plan gospodarki odpadami dla województwa warmińsko-mazurskiego na lata 2016-2022.

PROGRAM OCHRONY ŚRODOWISKA WOJEWÓDZTWA WARMIŃSKO – MAZURSKIEGO DO ROKU 2030.

Program Ochrony Środowiska Województwa Warmińsko-Mazurskiego do roku 2030 został przyjęty Uchwałą Nr XXIV/382/21 Sejmiku Województwa Warmińsko-Mazurskiego z dnia 16 lutego 2021 r. Program ochrony środowiska Województwa Warmińsko-Mazurskiego do roku 2030 jest aktualizacją poprzedniego programu opracowanego na lata 2016-2020, który został przyjęty Uchwałą XIX/445/16 Sejmiku Województwa Warmińsko-Mazurskiego z dnia 30 sierpnia 2016 r. Z realizacji powyższego Programu ochrony środowiska sporządzono Raport (za lata 2017–2018), którego wnioski oraz wskazania zostały ujęte w niniejszej aktualizacji.

Dokument ma na celu realizację krajowej polityki ochrony środowiska na szczeblu wojewódzkim, zgodnie z dokumentami strategicznymi i programowymi. Dokument stanowi podstawę funkcjonowania systemu zarządzania środowiskiem na obszarze województwa. Program swoim zakresem obejmuje województwo warmińsko-mazurskie. Opracowanie w części diagnostycznej przedstawia stan jakości środowiska, a także zachodzące w nim trendy – na podstawie porównania danych z czterech ostatnich lat. Prezentowane analizy oparto na najbardziej aktualnych danych, dostępnych w materiałach i opracowaniach środowiskowych. Generalnie rokiem bazowym dla Programu jest rok 2019, jednak w przypadkach braku danych posłużono się informacjami za rok 2018.

Program ochrony środowiska jest dokumentem strategicznym województwa syntezującym istotne kwestie związane z ochroną środowiska, opracowanym zgodnie z dokumentami sektorowymi oraz dokumentami krajowymi. Dokument opisuje 10 obszarów interwencji, które odpowiadają poszczególnym komponentom środowiska lub obszarom mającym wpływ na stan środowiska. Opis każdego z obszarów składa się z analizy stanu aktualnego środowiska, identyfikacji problemów, które występują w danym obszarze, wyznaczeniu celów i działań zmierzających do poprawy stanu danego komponentu. Program zawiera również wskazania w zakresie monitorowania postępu wdrażania działań poprzez dobór odpowiednich wskaźników środowiskowych. W opisie każdego z obszarów znajdują się również zagadnienia horyzontalne, wskazane w *Wytycznych*. Są nimi: adaptacja do zmian klimatu, nadzwyczajne zagrożenia środowiska, monitoring oraz edukacja ekologiczna.

W obszarze ochrony klimatu i jakości powietrza w latach poprzednich realizowane były działania głównie z zakresu termomodernizacji budynków, modernizacji źródeł ciepła, modernizacji instalacji w zakładach przemysłowych i wykorzystania odnawialnych źródeł energii (OZE). Głównym problemem w tym obszarze są przekroczenia norm stężeń pyłu zawieszonego PM10 i benzo(a)pirenu, których główną przyczyną jest tzw. niska emisja. Wśród najważniejszych działań naprawczych wskazano realizację dokumentów sektorowych, czyli programów ochrony powietrza, planów gospodarki niskoemisyjnej oraz programów ograniczania niskiej emisji. Należy również kontynuować zadania wdrażane w

latach poprzednich. Istotne znaczenie, również w kontekście adaptacji do zmian klimatu będzie mieć dalsze wspieranie rozwoju OZE oraz podnoszenie świadomości ekologicznej mieszkańców.

Mieszkańcy województwa zajmujący tereny w sąsiedztwie dróg wojewódzkich i krajowych o dużym natężeniu ruchu oraz mieszkańcy największych miast województwa narażeni są na ponadnormatywny hałas. Jego powstawanie spowodowane jest głównie stale narastającą liczbą pojazdów, złym stanem technicznym dróg oraz niepełnym systemem transportowym województwa. Z tego względu w obszarze interwencji zagrożenia hałasem zaproponowano wdrożenie działań nastawionych na komunikację zbiorową oraz stosowanie zabezpieczeń akustycznych takich jak wały ziemne, zielone ściany oraz ekrany akustyczne (w miejscach gdzie zastosowanie innych rozwiązań jest niemożliwe), jak również poprawę stanu dróg.

W zakresie pól elektromagnetycznych nie występują przekroczenia wartości dopuszczalnych. W tym obszarze zalecane jest jedynie regularne monitorowanie jego poziomów, aby reagować na ewentualne przekroczenia.

Głównymi problemami w zakresie gospodarowania wodami jest przede wszystkim wpływ działalności antropogenicznej na wody powierzchniowe, co skutkuje ich niezadowalającą jakością, brak odpowiedniej infrastruktury przeciwpowodziowej oraz niedostateczna liczba zbiorników małej retencji. Ze względu na powolne zmiany zachodzące w środowisku wodnym należy sukcesywnie wdrażać działania zapoczątkowane w latach poprzednich. Ważnym aspektem w tym obszarze jest ochrona wód jezior oraz Zalewu Wiślanego, pełniących istotną rolę w znaczeniu ekosystemów oraz wykorzystania turystycznego i gospodarczego (rybołówstwo i rybactwo). W celu ochrony jakości i wielkości zasobów wód, wskazano działania skupiające się wokół ograniczania ich zużycia poprzez zamykanie obiegów wody, realizację zabezpieczeń przeciwpowodziowych oraz wspierających naturalną i sztuczną retencję. W kolejnych latach coraz większe znaczenie będzie miało wdrażanie działań związanych z przeciwdziałaniem skutkom suszy.

W zakresie gospodarki wodno-ściekowej postawiono nacisk na budowę infrastruktury wodociągowej i kanalizacyjnej, w tym budowę wodociągów, kanalizacji sanitarnej i deszczowej, oczyszczalni ścieków (w tym przydomowych). Realizacja tych działań będzie sprzyjać poprawie jakości wód powierzchniowych i podziemnych poprzez ograniczenie presji wynikającej z działalności człowieka. Działania te były również wdrażane w latach poprzednich.

Kolejnym obszarem interwencji opisanym w dokumencie są zasoby geologiczne. W tym zakresie województwo warmińsko-mazurskie posiada bogate rozpoznane zasoby surowców skalnych. Funkcjonowanie zakładów wydobywczych wiąże się z negatywnym oddziaływaniem na środowisko, z tego względu działania w tym obszarze skupiają się na kontroli ich działalności oraz minimalizowaniu jej skutków. Istotne jest również w kontekście ochrony zasobów naturalnych zrównoważone wydobycie torfów.

Region Warmii i Mazur jest obszarem typowo rolniczym i ważne jest zachowanie naturalnych cech gleb. Niestety ze względu na zmiany klimatu i towarzyszące im długie okresy suszy oraz brak pokrywy śnieżnej istnieje niebezpieczeństwo utraty naturalnych zasobów glebowych.

W Programie zaproponowano szereg rozwiązań, które mogą przyczynić się do zachowania wartości użytkowych gleb województwa, m.in. wdrażanie dobrych praktyk rolniczych, rekultywacja terenów zdegradowanych i zdewastowanych oraz promocja rolnictwa ekologicznego.

W zakresie gospodarki odpadami i zapobieganiu powstawaniu odpadów Program skupia się na odzwierciedleniu zapisów wojewódzkiego planu gospodarki odpadami. Strategia odpadowa województwa w perspektywie kolejnych lat będzie skupiać się na selektywnym zbieraniu odpadów, ich odzysku i recyklingu oraz wykorzystaniu odpadów jako paliwa alternatywnego. Wdrażane będą również zasady gospodarki cyrkulacyjnej (inaczej gospodarki o obiegu zamkniętym), w tym uwzględniające działania dotyczące zapobiegania powstawaniu odpadów, np. w zakresie podnoszenia świadomości na temat m.in. zapobiegania, czy też w zakresie tworzenia punktów przygotowania do ponownego użycia lub naprawy.

Warmia i Mazury to tereny o wyjątkowych w skali Polski walorach przyrodniczych i krajobrazowych. Tereny pojezierzy, Zalewu Wiślanego oraz kompleksów leśnych i mokradeł stanowią najcenniejsze przyrodniczo obszary kraju. Lesistość województwa jest znacznie powyżej średniej krajowej i stanowi 31,7%. Wśród istotnych problemów w tym obszarze występuje brak zatwierdzonych i wdrażanych planów ochrony oraz planów zadań ochronnych dla obszarów chronionych (rezerwatów, obszarów Natura 2000), a także presja działalności człowieka na tereny o wysokich walorach przyrodniczych i krajobrazowych (głównie turystyczna, zabudowy, intensyfikacji rolnictwa).

W odpowiedzi na zidentyfikowane problemy i zagrożenia działania skupiają się na kontynuacji prac nad opracowaniem i zatwierdzeniem odpowiednich dokumentów, zwiększaniem lesistości województwa, jak również czynnej ochronie siedlisk oraz działaniach z zakresu pogłębiania i udostępniania wiedzy o zasobach przyrodniczych i krajobrazowych województwa. Szczególnie ważne będzie podejmowanie działań chroniących potencjał przyrodniczy w zakresie ochrony siedlisk hydrogenicznym oraz półnaturalnym, gdyż będą one wspierać ograniczanie negatywnych skutków zmian klimatu w regionie.

Ostatnim obszarem interwencji są zagrożenia poważnymi awariami przemysłowymi. Działania w tym obszarze skupiają się na monitorowaniu zakładów przemysłowych w województwie sklasyfikowanych jako zakłady zwiększonego bądź dużego ryzyka wystąpienia poważnej awarii przemysłowej, a także na usuwaniu skutków poważnych awarii.

Projekt Studium poprzez wyznaczone kierunki zagospodarowania obszaru miasta i gminy Gołdap wpisuje się w cele i kierunki interwencji wymienione w Programie ochrony środowiska Województwa Warmińsko-Mazurskiego do roku 2030.

STRATEGIA ROZWOJU SPOŁECZNO – GOSPODARCZEGO WOJEWÓDZTWA WARMIŃSKO – MAZURSKIEGO DO ROKU 2025.

Cel główny strategii *Spójność ekonomiczna, społeczna i przestrzenna Warmii i Mazur z regionami Europy*, przy czym:

- spójność ekonomiczna oznacza wzrost gospodarczy umożliwiający osiągnięcie i utrzymanie przez województwo udziału własnego w produkcie krajowym brutto na poziomie co najmniej 3%,
- spójność przestrzenna to włączenie się województwa (formalne i jakościowe) do głównej sieci infrastruktury transportowej w Polsce oraz w transeuropejską sieć korytarzy transportowych,
- spójność społeczna rozumiana jest jako tworzenie miejsc pracy i wzrost przedsiębiorczości (oferta nowych miejsc pracy skierowana zostanie przede wszystkim do ludzi młodych z uwagi na ich naturalną aktywność, mobilność, otwartość na zdobywanie nowych kwalifikacji), a także poprawę warunków życia ludności (w szczególności dostępu do usług publicznych) zbliżającą do standardów życia występujących w Unii Europejskiej.

Strategia wskazuje, że problemy dotyczące gospodarki, zasobów ludzkich oraz infrastruktury i aspektów przestrzennych najbardziej widoczne są na obszarach wiejskich, które jednocześnie pozbawione są wielu atutów decydujących o możliwościach oddolnego pobudzania rozwoju.

Poprawa spójności wewnętrznej województwa warmińsko – mazurskiego oznacza wyrównywanie dysproporcji rozwojowych we wszystkich aspektach: ekonomicznym, przestrzennym i społecznym. Dotyczy to warunków rozwoju przedsiębiorczości i promocji, tworzenia nowoczesnej infrastruktury technicznej i warunków do zdobywania współczesnej wiedzy. Całość tych działań ukierunkowana będzie na powstawanie miejsc pracy i zmniejszenie bezrobocia oraz poprawę poziomu życia mieszkańców zarówno miast, jak i wsi.

Strategia rozwoju województwa warmińsko – mazurskiego w horyzoncie 2025 r. wskazuje trzy priorytety, które w szerokim rozumieniu obejmują całość zjawisk społeczno – gospodarczych włącznie z relacjami ze środowiskiem przyrodniczym:

- Priorytet 1 Konkurencyjna gospodarka. Cele operacyjne priorytetu *konkurencyjna gospodarka* przewidują wzrost konkurencyjności poprzez podnoszenie poziomu technologiczno-organizacyjnego oraz polepszanie jakości produktów i usług, w

tym wspieranie transferu technologii i innowacji, poprawę i rozwój jakości produkcji i usług, rozwój odnawialnych źródeł energii oraz wspieranie rozwoju leśnictwa i gospodarki leśnej, systemu produkcji żywności wysokiej jakości i potencjału turystycznego.

- Priorytet 2 Otwarte społeczeństwo. Cele operacyjne priorytetu *otwarte społeczeństwo* przewidują różnorodną i dostępną edukację ekologiczną, zapewnienie bezpieczeństwa publicznego, wzrost atrakcyjności bazy sportowo-rekreacyjnej oraz poprawę jakości i ochronę środowiska (utrzymanie dobrego stanu i jakość wód, poprawę jakości i ochronę powierzchni ziemi, poprawę jakości i ochronę powietrza oraz zachowanie walorów krajobrazowych).
- Priorytet 3 Nowoczesne sieci. Cele operacyjne priorytetu *nowoczesne sieci* przewidują rozwój komunikacji wodnej i rozwój zintegrowanego transportu publicznego w ośrodkach miejskich, rozwój sieci nośników energii, udział w tworzeniu ponadregionalnych powiązań sieciowych w zakresie kreowania wszechstronnego rozwoju obszarów leśno-pojeziernych i ponadregionalnych produktów turystycznych oraz rozwój monitoringu środowiska.

Przyjęcie Studium wpisuje się w oś priorytetową Otwarte społeczeństwo, gdzie wzrost aktywności społecznej będzie następował wskutek realizacji celu operacyjnego *poprawa jakości i ochrona środowiska – stosowanie zasady trwałego rozwoju wymaga ciągłego myślenia o środowisku przyrodniczym przez pryzmat przyszłych pokoleń. W tym celu przewidziane są działania z zakresu ochrony: wód, powierzchni ziemi, powietrza oraz zachowania walorów krajobrazowych.* Projekt Studium jest zgodny z założeniami osi priorytetowej Nowoczesne sieci, celem strategicznym *Wzrost liczby i jakości powiązań sieciowych.*

STRATEGIA ROZWOJU TURYSTYKI WOJEWÓDZTWA WARMIŃSKO – MAZURSKIEGO.

Strategia rozwoju turystyki w województwie warmińsko-mazurskim jest dokumentem stanowiącym rozwinięcie „Strategii Rozwoju Województwa Warmińsko-Mazurskiego” w obszarze „Turystyka”, w związku z tym punktem wyjścia do sformułowania wizji jej rozwoju jest cel strategiczny Turystyka wiodącą dziedziną gospodarki Warmii i Mazur.

Z uwagi na wskazane w bilansie strategicznym ograniczenia trudnym, ale nie niemożliwym zadaniem będzie, by w okresie objętym horyzontem czasowym strategii, turystyka stała się wiodącą dziedziną gospodarki, gdzie za kryteria podstawowe zostały przyjęte: tworzenie miejsc pracy i udział w produkcji województwa. Z uwarunkowań przedstawionych w diagnozie jednoznacznie wynika, iż funkcja turystyczna będzie miała dla rozwoju województwa charakter decydujący. Z istoty turystyki jako zjawiska interdyscyplinarnego wynika, że turystyka musi być dziedziną integrującą różne obszary gospodarki i życia społecznego oraz generatorem korzystnych sprzężeń zwrotnych. Stąd koniecznym jest uwzględnienie tego faktu w strategii. W województwie warmińsko-mazurskim, charakteryzującym się w dalszym ciągu najwyższym wskaźnikiem bezrobocia w kraju, turystyka stwarza szansę tworzenia nowych miejsc pracy, przyspieszenia rozwoju województwa, wzrostu dochodów mieszkańców, awansu cywilizacyjnego wielu małych miejscowości, wymuszenia konsekwentnej ochrony środowiska i pozyskiwania na ten cel środków. Dlatego strategia rozwoju turystyki obejmuje w tym samym stopniu oddziaływania bezpośrednie na tę branżę, jak i na te dziedziny, w których możliwe jest wywołanie efektu mnożnikowego.

Wychodząc z tego założenia, wizja rozwoju turystyki województwa warmińsko-mazurskiego jest sformułowana następująco Turystyka wiodącą dziedziną gospodarki Warmii i Mazur generującą nowe miejsca pracy i wzrost dochodów ludności; Poprzez ochronę i kontrolowany rozwój posiadanych zasobów naturalnych i kulturowych Warmia i Mazury staną się synonimem miejsca generującego produkty turystyczne wysokiej jakości, skutecznie konkurującego zarówno na rynku krajowym, jak i na rynkach zagranicznych.

Konkurencyjność województwa w obszarze turystyki może być zapewniona tylko poprzez

całkowite ukierunkowanie na rynek, co oznacza, iż rozwój podaży – na przykład bazy noclegowej, atrakcji i usług turystycznych – musi być ukierunkowany na sprostanie wymaganiom popytowym.

W Strategii określono trzy priorytety rozwojowe, do których zaliczono:

1. rozwój regionalnych produktów turystycznych,
2. skuteczna promocja produktów turystycznych,
3. rozwój aktywności społecznej i kadr oraz branżowych struktur organizacyjnych.

Uchwalenie projektu Studium pozwoli na realizację w/w celów poprzez umożliwienie rozwoju walorów i atrakcji turystycznych oraz rozwoju infrastruktury na terenie gminy i miasta Gołdap.

STRATEGIA ROZWOJU POWIATU GOŁDAPSKIEGO.

Powiat Gołdapski, położony na północno – wschodnich krańcach województwa warmińsko – mazurskiego, graniczy z powiatami: giżyckim i węgorzewskim od zachodu, oleckim od południa oraz suwalskim od wschodu. Północna granica Powiatu na długości 50 km przebiega wzdłuż granicy państwowej z Obwodem Kaliningradzkim Federacji Rosyjskiej, która jednocześnie jest granicą Unii Europejskiej.

Misją rozwoju Powiatu Gołdapskiego jest *Powiat Gołdapski jest otwarty na potrzeby społeczności, przyjazny dla przedsiębiorców i inwestorów, chroni środowisko naturalne i dziedzictwo kulturowe*. Sformułowana misja to deklaracja, która wyraża wspólny cel, określa wspólne wartości, odzwierciedla dążenia, ambicje i zamierzenia lokalnej społeczności.

Dla Powiatu Gołdapskiego wypracowana została następująca wizja:

- teren atrakcyjny pod względem dostępności komunikacyjnej oraz jakości i poziomu usług,
- interesujący pod względem gospodarczym i rozwoju przedsiębiorczości,
- zapewniający wystarczającą ilość miejsc pracy we wszystkich sektorach,
- szeroko rozpoznawalne dziedzictwo kulturowe oraz znane uzdrowisko,
- otwarty na współpracę oraz wymianę doświadczeń z samorządem terytorialnym, przedsiębiorcami, światem nauki i organizacjami pozarządowymi.

W Powiecie Gołdapskim wyróżniono następujące główne sfery działalności społeczno – gospodarczej, w których władze samorządowe pragną osiągnąć poprawę tj.: sfera społeczna, strefa gospodarcza, strefa marketingowa, strefa ekologiczna, strefa rolnictwa strefa oświaty i kultury.

W planach strategicznych dotyczących poprawy funkcjonowania sfery społecznej władze w programach powiatowych uwzględnią szerzej następujące zagadnienia:

- wspierania transferu technologii,
- tworzenia alternatywnych nierolniczych miejsc pracy na terenach wiejskich,
- działalności informacyjnej i doradczej,
- organizacji szkoleń,
- organizacji poradnictwa zawodowego,
- rozwoju turystyki i agroturystyki oraz rozbudowy usług związanych z ich obsługą,
- rozwoju infrastruktury związanej z obsługą ruchu przygranicznego,
- działań na rzecz podniesienia jakości usług oferowanych przez Urząd Pracy,
- poprawy funkcjonowania służby zdrowia,
- zmniejszenia przestępczości,
- utworzenie dobrze wyposażonych i zintegrowanych służb działających na rzecz bezpieczeństwa publicznego,
- zapobieganie patologiom społecznym (narkomania, alkoholizm) poprzez działania edukacyjne jednostek działających na rzecz bezpieczeństwa publicznego,
- usprawnienie systemu alarmowego,
- monitoring szczególnie niebezpiecznych miejsc,
- dostosowania kierunków kształcenia w szkolnictwie ponadgimnazjalnym do potrzeb lokalnej gospodarki,
- zapewnienia mieszkańcom możliwości kształcenia w szkołach ponadlicealnych,

W zakresie strefy gospodarczej władze samorządowe zamierzają dążyć do takiej działalności inwestycyjnej, która będzie podporządkowana potrzebom społecznym i gospodarczym w skali mikro i makro tj.:

- koordynować inwestycje Powiatu z planami innych inwestorów,
- stwarzać warunki zachęcające do podejmowania inwestycji przez podmioty spoza Powiatu,
- skracać okresy załatwiania niezbędnych formalności,
- opracowywać plany potrzeb inwestycyjnych,
- opracowywać projekty poprawy infrastruktury technicznej,
- podejmować starania w kierunku pełnego wykorzystanie położenia nadgranicznego,
- podejmować starania na rzecz przywrócenia kolejowych przewozów pasażerskich,
- opracować projekty modernizacji dróg
- podejmować starania na rzecz rozwoju uzdrowiska Gołdap
- opracować plany rozbudowy infrastruktury rekreacyjno – sportowej.

Władze samorządowe pragną obecnie podjąć intensywne działania marketingowe związane z reklamą i promocją Powiatu oraz wspieraniem rozwoju lokalnych firm. Należą do nich:

- koordynacja działań marketingowych w Powiecie Gołdapskim,
- intensywne poszukiwanie ofert pracy poza Powiatem,
- poszukiwanie praktyk zagranicznych dla młodzieży,
- rozwój małej przedsiębiorczości na bazie miejscowych bogactw naturalnych,
- reklama produktów, które na rynku będą kojarzone z Powiatem,
- adaptacja najlepszych rozwiązań, które przyczyniły się do wzrostu konkurencyjności innych Powiatów,
- tworzenie pozytywnego klimatu w ważnych sprawach, poprzez:
 - osiąganie porozumień na zasadach konsensusu,
 - skuteczne realizowanie zaplanowanych działań,
 - zmniejszanie barier biurokratycznych,
- propagowanie idei, programów i projektów sprzyjających rozwojowi, uaktywnienie potencjalnych sił ukrytych w lokalnych społecznościach.

Jednym z zadań władz samorządowych jest zachowanie różnorodności środowiska naturalnego. W proces jego ochrony należy zaangażować wszystkie siły społeczne celem wypracowania wspólnych metod ochrony unikatowych walorów przyrodniczych Polski północno – wschodniej. Teren Powiatu Gołdapskiego, pozbawiony przemysłu zanieczyszczającego środowisko naturalne, znajduje się w obszarze określanym jako Zielone Płuca Polski. Fakt ten stanowi podstawę do rozwoju turystyki i działalności uzdrowiskowej w szerokim tego słowa znaczeniu. Uwaga władz samorządowych w kontekście działań ekologicznych skupi się na:

- zapobieganiu degradacji środowiska,
- poprawie stanu sanitarnego miasta i wsi,
- poprawie stanu zdrowia mieszkańców,
- wspieraniu rozwoju przemysłów przyjaznych środowisku,
- propagowaniu energooszczędnych technologii w przemyśle.
- edukacji ekologicznej.

W Powiecie Gołdapskim niekorzystna sytuacja w rolnictwie spowodowana jest w dużej mierze brakiem jasnej koncepcji zagospodarowania terenów po byłych PGR – ach oraz niedostatecznym poziomem inwestycji w przetwórstwie rolno – spożywczym. W strukturze agrarnej w Powiecie Gołdapskim znaczny udział mają gospodarstwa małoobszarowe, które osiągają za małe przychody, aby mogły utrzymywać swoje rodziny, a tym bardziej inwestować w rozwój. Mogą one również zatracić swoją opłacalność w gospodarce europejskiej. Alternatywą jest możliwość przeznaczenia płodów rolnych poza sferę gospodarki żywnościowej. Największe możliwości w tym względzie stwarza sektor paliwowo – energetyczny, w tym wytwarzanie energii z biomasy (słoma, drewno z tzw. upraw energetycznych np.: wierzby, rośliny o dużej zawartości skrobi czy cukru, rośliny o nasionach oleistych np.

rzepak), co poza istotną rolą w ochronie środowiska, daje wiele obiecujących szans dla rozwoju wsi.

Korzyści wynikające z upowszechnienia produkcji biomasy:

- zagospodarowanie nadwyżek produkcji rolnej,
- aktywizacja ludności wiejskiej,
- nowe miejsca pracy,
- wykorzystanie nieużytków oraz dużych obszarów odłogowanych gleb popegerowskich,
- poprawa warunków środowiska oraz zdrowotności mieszkańców,
- powstrzymanie dalszej degradacji obszarów wiejskich i rozwój gospodarczy wsi.

Znaczną poprawę warunków bytowania ludności wiejskiej może również przynieść realizacja programów dotyczących produkcji żywności ekologicznej. Zatem rolnictwo i przetwórstwo ekologiczne powinno stać się motorem rozwoju obszarów wiejskich Powiatu.

Kolejną z szans rozwoju Powiatu jest upowszechnienie agroturystyki na terenach wiejskich. Znaczna ilość gospodarstw rolnych w Powiecie gospodaruje na słabych glebach oraz w znacznym oddaleniu od miasta, wsi i osiedli, posiadając przy tym niewystarczającą wielkość do wygospodarowania dochodu na swoje potrzeby bytowe i rozwój. Turystykę wiejską i agroturystykę można traktować jako jeden z głównych elementów aktywizacji środowiska wiejskiego oraz jako jeden z ważniejszych czynników jego rozwoju. Korzyści wynikające z tworzenia gospodarstw agroturystycznych:

- rozwój terenów wiejskich,
- poprawa materialnych warunków życia ludności wiejskiej,
- ochrona terenów wiejskich przed emigracją ludności do miast,
- tworzenie nowych miejsc pracy na wsi.

Elementem pozytywnie wpływającym na wzrost gospodarczy jest kultura. Kształtuje ona tożsamość regionalną mieszkańców danego obszaru i wywiera znaczący wpływ na zachowania społeczne. Kultura jest także ważnym elementem promocji i, w pewnym sensie, produktem, który Powiat może zaoferować turystom. Różnorodność etnograficzna jest bogactwem, które władze samorządowe pragną wykorzystać dla rozwoju obecnych i przyszłych pokoleń poprzez:

- współdziałanie z jednostkami samorządu gminnego i samorządami województwa w zakresie ochrony dorobku minionych pokoleń,
- stwarzanie warunków do działalności twórczej i społeczno – kulturalnej w oparciu o tradycje, aspiracje i oczekiwania społeczne,
- ochronę dziedzictwa kulturowego,
- ewidencję wszystkich kategorii zabytków oraz współpraca z administracją rządową, samorządową właścicielami i użytkownikami, celem stworzenia warunków do rozwoju, konserwacji i zagospodarowania dóbr kultury z pożytkiem dla społeczności lokalnych,
- działanie na rzecz większego zróżnicowania oferty kulturalnej,
- wspieranie instytucji kultury z terenu Powiatu,
- współuczestniczenie w organizacji lokalnych i regionalnych imprez kulturalnych,
- zwiększenie opieki nad działalnością twórczą artystów ludowych z terenu Powiatu.

Określone w projekcie studium kierunki rozwoju pozwolą na zrealizowanie celu głównego i celów strategicznych wyznaczonych w Strategii Rozwoju Powiatu Gołdapskiego tj: cel główny: *Spójność ekonomiczna, społeczna i przestrzenna Powiatu Gołdapskiego z Regionem Warmii i Mazur oraz regionami Europy. cele strategiczne:*

- zwiększenie konkurencyjności inwestycyjnej powiatu gołdapskiego,
- wzrost aktywności społecznej,
- wzmocnienie i pogłębienie partnerstwa publicznego, społecznego i gospodarczego,
- ochrona środowiska naturalnego i przestrzeni kulturowej,
- aktywizacja rolnictwa i wielofunkcyjny rozwój obszarów wiejskich.

PLAN ROZWOJU LOKALNEGO GMINY GOŁDAP.

Kierunki rozwoju gminy Gołdap są, w decydującej mierze, zdeterminowane jej położeniem geograficznym i politycznym. Struktura gospodarki gminy Gołdap zdominowana jest przez sektor rolniczy, produkcji żywności oraz szybko rozwijające się usługi turystyczne. Tereny te pozbawione są wielkiego przemysłu oraz uciążliwych dla środowiska działalności gospodarczych. Atrakcyjność terytorium gminy wyznaczają wyjątkowe walory przyrodnicze; wysoki pokrycia gminy lasami, urozmaiconą rzeźbą terenu, jeziora, rzeki, cieki wodne Puszcza Romincka, specyficzny mikroklimat, złoża borowinowe.

W Planie rozwoju lokalnego gminy Gołdap zakłada się rozwijanie i promowanie funkcji zgodnych z predyspozycjami środowiska, kształtowanie racjonalnej struktury funkcjonalno – przestrzennej, dynamiczny rozwój przedsiębiorczości lokalnej dla osiągnięcia trwałego, akceptowanego wizerunku miasta i gminy przyjaznej dla mieszkańców oraz gości. Rozważne wykorzystanie walorów przyrodniczych, przede wszystkim ochrona stanu środowiska dla utrzymania funkcji uzdrowiska, geograficznego położenia, jako platformy współpracy na pograniczu Unii Europejskiej i krajów nadbałtyckich, sprzyjać powinny tworzeniu jak najlepszych warunków rozwoju pożądanej struktury gospodarczej. Do zasadniczych działań operacyjnych zaliczono:

- ochronę i umacnianie stanu środowiska przyrodniczego i kulturowego,
- podniesienie rangi i atrakcyjności miasta i gminy jako ośrodka usługowego o znaczeniu ponadlokalnym – usługi na rzecz ruchu granicznego, transportu i ruchu drogowego związanego z przejściem granicznym i obsługą handlu,
- utworzenie silnego ośrodka turystycznego i spotkań ekologicznych – usługi dla turystyki (w tym agroturystyki), sportu (obiekty i baza gastronomiczna),
- utworzenie ośrodka handlu przygranicznego i detalicznego opartego na możliwościach SSSE Podstrefy Gołdap,
- rozwijanie roli miasta i gminy jako silnego ośrodka współpracy międzynarodowej (przygranicznej) – kontaktów handlowych, kulturalnych, językowych, ekologicznych, wzorów nowoczesnych metod działania (zarządzania) administracji lokalnej,
- rozwijanie roli gminy jako ośrodka gospodarczego, sprzyjającego rozwojowi przedsiębiorczości lokalnej z pozyskiwaniem inwestorów zewnętrznych – pomoc tradycyjnym gałęziom przemysłu – rolnictwo, leśnictwo, gospodarka rybacka, przemysł rolno – spożywczy i drzewny,
- podjęcie zespołu działań (kampania) ukierunkowanych na promocję miasta i gminy – „Gołdap – miejscem spotkań i oknem Europy” w województwie i za granicą.

Uchwalenie projektu studium pozwoli na realizowanie misji określonej w Planie (...) tj.: *Pełne wykorzystanie położenia nadgranicznego i naturalnych walorów środowiska dla zapewnienia wzrostu zamożności społeczeństwa.* Miasto Gołdap stanowi w powiecie centrum rozwoju gospodarczego oraz życia społeczno – kulturalnego. Chociaż strategia rozwoju powiatu w postulowanych kierunkach koncentruje się na przedsięwzięciach bezpośrednio socjalnych na rzecz polepszenia warunków życia mieszkańców, to zaznacza potrzebę wspierania rozwoju sektorów gospodarki przyjaznych środowisku ze szczególnym uwzględnieniem uzdrowiska Gołdap, rozbudowy infrastruktury rekreacyjno – sportowej oraz dalszego ulepszania głównie infrastruktury drogowej i układów komunikacyjnych .

2. INFORMACJE O METODACH ZASTOSOWANYCH PRZY SPORZĄDZANIU PROGNOZY

W niniejszej prognozie zastosowano metodę opisową polegającą na analizie materiału składającego się na treść kierunków zagospodarowania przestrzennego i polityki przestrzennej oraz uwarunkowań rozwoju przestrzennego gminy zawartych w projekcie Studium uwarunkowań i kierunków zagospodarowania przestrzennego miasta i gminy Gołdap oraz analizę rysunków stanowiących integralną część opracowania.

Sposób opracowania prognozy został podporządkowany metodologii właściwej dla planowania strategicznego, w którym nakreśla się jedynie kierunki działań, po to żeby w

podejmowanych następnie opracowaniach planistycznych (miejscowych planach zagospodarowania przestrzennego) określić szczegółowe rozwiązania.

Pierwszym etapem prac nad prognozą było rozpoznanie uwarunkowań środowiska w oparciu o dostępne materiały i dokumenty planistyczne, które następnie posłużyły do określenia diagnozy stanu środowiska na terenie miasta i gminy Gołdap. Następnie zapoznano się z projektem Studium oraz dokonano kilkukrotnych wizji terenowych. Wnioski wynikające z badania uwarunkowań środowiskowych stanowiły przesłanki przy konstruowaniu ostatecznych ustaleń projektu Studium. W trakcie prac prowadzone były kilkukrotnie konsultacje branżowe pomiędzy projektantami projektu Studium, a autorami niniejszej prognozy.

Przed opracowaniem prognozy analizie poddano zawarte w projekcie Studium ustalenia pozwalające określić potencjalne znaczące oddziaływania tych ustaleń na środowisko. Należy jednak pamiętać, że są to ustalenie ogólne będące wytycznymi do opracowywania miejscowych planów zagospodarowania przestrzennego, w których określone zostaną szczegółowe parametry i wskaźniki zagospodarowania poszczególnych terenów. Należy również podkreślić, że na tym etapie planowania – opracowywania projektu Studium, nie określa się jeszcze inwestycji, które będą realizowane na obszarze miasta i gminy Gołdap. Określa się jedynie tereny preferowane do zainwestowania lub zagospodarowania oraz ogólne warunki, jakie będą musiały być spełnione i zawarte w miejscowych planach zagospodarowania jako ustalenia, które z kolei będą podstawą procesów inwestycyjnych.

W procedurze rozpatrywania oddziaływań ustaleń projektu Studium na środowisko uwzględniono wszystkie komponenty środowiska przyrodniczego. Ocenę przeprowadzono kompleksowo dla jednego wariantu ustaleń planistycznych określonych na drodze ustaleń – konsultacji wszystkich projektantów. W ocenie wykorzystano ogólną metodę prostego prognozowania, posługując się metodą analogii do oddziaływań istniejących tego typu przedsięwzięć jak.: dróg, linii elektroenergetycznych, terenów zabudowy mieszkaniowej, usługowej, turystycznych i rekreacyjnej, itd.

W granicach obszarów Natura 2000 działania monitoringu stanu przedmiotów ochrony oraz monitoringu celów działań ochronnych prowadzone są przez kompetentne organy jak: Regionalny Dyrektor Ochrony Środowiska, Wojewódzki Inspektor Ochrony Środowiska, Regionalny Dyrektor Lasów Państwowych.

3. PROPOZYCJE DOTYCZĄCE PRZEWIDYWANYCH METOD ANALIZY SKUTKÓW REALIZACJI POSTANOWIEŃ PROJEKTU STUDIUM ORAZ CZĘSTOTLIWOŚCI JEJ PRZEPROWADZANIA

Zgodnie z art. 32 ustawy o *planowaniu i zagospodarowaniu przestrzennym* organ sporządzający studium uwarunkowań i kierunków zagospodarowania przestrzennego gminy (Burmistrz Miasta i Gminy) zobowiązany jest przynajmniej raz w czasie kadencji rady na przeprowadzenie analizy zmian w zagospodarowaniu przestrzennym na terenie gminy, w tym skutków realizacji postanowień projektowanego dokumentu projektu Studium.

Propozycje dotyczące przewidywanych metod analizy skutków realizacji postanowień projektu Studium przedstawiają się następująco:

- Prowadzenie rejestru miejscowych planów zagospodarowania przestrzennego.
- Rejestrowanie wniosków o sporządzenie miejscowych planów lub ich zmianę.
- Rejestrowanie wniosków o zmianę przeznaczenia gruntów rolnych na cele nierolnicze bądź zmiany funkcji terenu.
- Ocenę zgodności wydanych decyzji i pozwoleń budowlanych z projektem.
- Ocena i aktualizacja form ochrony przyrody i najcenniejszych siedlisk przyrodniczych.
- Ocena warunków i jakości klimatu akustycznego.
- Oceny rozwoju gospodarczego.
- Powierzchnię urządzonych terenów zieleni.

Realizacja ustaleń projektu Studium, zgodnie z obowiązującymi przepisami odrębnymi, będzie monitorowana przez organy ochrony środowiska, w każdy przypadku lokalizacji inwestycji mogących zawsze lub potencjalnie znacząco oddziaływać na

środowisko, w postępowaniach w sprawie wydania decyzji o środowiskowych uwarunkowaniach. W przypadku lokalizacji inwestycji, względem której stwierdzono okoliczności wskazujące na możliwość negatywnego oddziaływania na środowisko organ ochrony środowiska może zobowiązać inwestora do sporządzenia raportu o oddziaływaniu przedsięwzięcia na środowisko.

Zgodnie z art. 10 Dyrektywy 2001/42/WE z dnia 27 czerwca 2001 r. w celu uniknięcia powielania monitoringu raporty o stanie i jakości poszczególnych elementów środowiska sporządzane przed odpowiednie organu powinny być przekazywane do Urzędu Miasta.

4. INFORMACJE O MOŻLIWYM TRANSGRANICZNYM ODDZIAŁYWANIU NA ŚRODOWISKO

Z uwagi na zasięg projektowanych sposobów zagospodarowania wyklucza się możliwość transgranicznego oddziaływania na środowisko istniejących i planowanych przedsięwzięć zlokalizowanych na terenie miasta i gminy Gołdap.

5. ISTNIEJĄCY STAN ŚRODOWISKA ORAZ POTENCJALNE ZMIANY JEGO STANU W PRZYPADKU BRAKU REALIZACJI PROJEKTU STUDIUM

5.1. ISTNIEJĄCY STAN ŚRODOWISKA

Gmina Gołdap położona jest w północno-wschodniej części województwa warmińsko-mazurskiego przy granicy z Obwodem Kaliningradzkim Federacji Rosyjskiej. Od wschodu graniczy z gminą Dubeninki. Północną granicę gminy wyznacza granica państwa. Na zachodzie graniczy z gminą Banie Mazurskie, granicę południową w okolicach miejscowości Pogorzelski wyznacza granica z gminą Kowale Oleckie. Powierzchnia gminy wynosi 361,7 km², w tym powierzchnia miasta Gołdap 17,2 km².

Gmina Gołdap położona jest w obrębie kilku jednostek fizycznogeograficznych. Zgodnie z podziałem fizycznogeograficznym Kondrackiego położona jest w podprovincji Pojezierza Wschodniobałtyckiego. Zachodnia część gminy należy do makroregionu Pojezierze Mazurskie, wschodnia zaś do makroregionu Pojezierze Litewskie. Gmina leży ponadto w obrębie następujących mezoregionów: Puszczy Rominckiej, Krainy Węgorapy, Wzgórz Szeskich i Pojezierza Zachodniosuwalskiego. Krajobraz regionu ukształtował się około 10 tys. lat temu, na początku holocenu. Obszar ten jest bardzo zróżnicowany wysokościowo. Najniżej położona jest Kraina Węgorapy. Jej strefa zewnętrzna jest piaszczystym tarasem jeziornym. Najniżej położone miejsca wypełnione są torfami. Na wschodzie Krainy Węgorapy leżą morenowe wzgórza zbudowane z piasków i żwirów. Najwyżej na opisywanym terenie położone jest pasmo Wzgórz Szeskich. Wysokości sięgają tu 309 m n.p.m. Jest to najwyższe wzniesienie we wschodniej części Mazur. Wzgórz Szeskie są dużym i wysokim garbem morfologicznym, zbudowanym z osadów glacialnych wielu zlodowaceń. Wzgórz Szeskie oddzielone są doliną rzeki Jarki od Pojezierza Zachodniosuwalskiego. Północna część Pojezierza Zachodniosuwalskiego to pagórkowata wysoczyzna polodowcowa, usiana licznymi wzgórzami kemów oraz moren martwego lodu. Występuje tu kilka rynien jeziornych. Ostatni z opisywanych obszarów to Puszcza Romincka, która została podzielona na dwa mikroregiony: Nieckę Gołdapską oraz Lasy Rominckie. Powierzchnia Puszczy jest bardzo zróżnicowana. Jej większa, centralna część leży w obniżeniu morfologicznym na wysokości od około 81 m n.p. m., natomiast jej południowa część wznosi się do wysokości ponad 260 m n.p.m.

Obszar objęty projektem studium obejmuje miasto Gołdap i gminę Gołdap, w granicach której znajduje się 31 sołectw: Babki, Bałupiany, Barkowo, Bitkowo, Botkuny, Dunajek, Dzięgiele, Galwiecie, Główa, Grabowo, Górne, Jabłońskie, Jany, Jezioro Wielkie, Juchnajcie, Konikowo, Kośmidry, Kowalki, Kozaki, Łobody, Marcinowo, Nasuty, Osowo, Pietraszki, Pogorzelski, Rożyński Wielki, Siedlisko, Skoczno, Suczki, Wiłkajcie, Zatyki. Do głównych zasobów przyrodniczych gminy Gołdap należą: gleby, lasy i wody. Struktura użytkowania ziemi w gminie przedstawia się następująco: użytki rolne ok. 60%, lasy ok. 26%, pozostałe grunty ok. 14%. Wśród użytków rolnych przeważają grunty orne,

które stanowią ok. 35%. Łąki i pastwiska zajmują ok. 25% użytków, natomiast sady 0,03%.

Teren gminy Gołdap pod względem geologicznym zbudowany jest z utworów czwartorzędowych. Według Mapy Geologicznej Polski w skali 1:200 000 – arkusz Suwałki miąższość utworów czwartorzędowych w gminie Gołdap jest bardzo zmienna i waha się od 150 m w dolinie rzeki Gołdapy do ponad 300 m na szczycie Gołdapskiej Góry. Starszym podłożem jest Kreda Górna przejawiająca się w postaci występujących margli i wapieni. Czwartorzęd reprezentowany jest przez osady zlodowacenia południowopolskiego, środkowopolskiego, interglacjału eemskiego oraz zlodowacenia północnopolskiego, a także przypowierzchniowe utwory holoceny. Charakterystyczną jednostką morfologiczno-geologiczną jest dolina rzeki Gołdapy, która wypełniona jest piaszczysto-żwirowymi utworami rzecznyymi oraz utworami fluwioglacjalnymi zlodowacenia północnopolskiego. Wśród tych utworów zalega użytkowa warstwa wodonośna stanowiąca podstawę zaopatrzenia w wodę miasta Gołdap. Został tu wydzielony Główny Zbiornik Wód Podziemnych – Sandr Gołdap (GZWP nr 202), który jest uznawany za Obszar Najwyższej Ochrony. Kolejną charakterystyczną jednostką jest wysoczyzna morenowa zbudowana w przeważającej mierze z glin, glin piaszczystych, glin pylastych, piasków pylastych, piasków gliniastych oraz mułków i ilów zastoiskowych. Teren gminy uformowany został w wyniku zlodowacenia bałtyckiego. Znaczna część jego powierzchni (wysoczyzny) pokryta jest plejstoceńskim materiałem zwałowym (gliny, piaski, żwiry) i wodnolodowcowym (piaski, żwiry, pyły). Utwory holoceny osadziły się w dolinach i zagłębieniach bezodpływowych (torfy, namuły, gytie). Obszar gminy Gołdap charakteryzuje się rzeźbą wysokofalistą i wysokopagórkowatą o dużych deniwelacjach. W takich warunkach wykształciły się dominujące tu gleby brunatne i bielcowe wysoczyzn oraz gleby hydrogeniczne (czarne ziemie, torfy, gleby murszowe) dolin i obniżeń bezodpływowych.

Według Podziału Hydrograficznego Polski gmina Gołdap znajduje się w dorzeczu Pregoły odprowadzającej swoje wody do Bałtyku. Elementem determinującym kierunek odpływu wód powierzchniowych jest ukształtowanie terenu. Obszar gminy odwadnia ciek o szczególnym znaczeniu - rzeka Gołdapa stanowiąca najważniejszą arterię wodną obszaru. Taras zalewowy rzeki jest najniższy w części wschodniej, ma zaledwie kilka metrów, a najszerszy jest w części zachodniej, gdzie osiąga ponad 500 m szerokości. Rzeka Gołdapa jest silnie meandrująca. W niektórych miejscach w sposób naturalny doszło do podcięcia szyi meandru co sprawiło zawieszenie odciętego zakola i przejawia się obecnością w terenie charakterystycznych starorzeczy oraz podmokłych obniżeń w kształcie podkowy.

Obszar ten zaliczony został do środowiska wód podziemnych regionu mazurskiego. Jego zasobność wód podziemnych głównie pierwszego poziomu użytkowania jest przeważnie znaczna, średnia lub zmienna. Na badanym obszarze wody podziemne występują w postaci wód porowych w warstwach odkrytych (gruntowe) i warstwach izolowanych od powierzchni (wgłębne). Zaliczany jest on do niżowego obszaru hydrogeologicznego.

W granicach miasta i gminy Gołdap występują Jednolite Części Wód Powierzchniowych RW7000185824712, RW700020582479 oraz Jednolite Części Wód Podziemnych GW710022. W granicach gminy Gołdap zlokalizowany jest Główny Zbiornik Wód Podziemnych – Sandr Gołdap (GZWP nr 202).

Pojezierze Mazurskie charakteryzuje klimat dość chłodny, wilgotny o wzrastającym ku północnemu-wschodowi wpływie kontynentalizmu. Średnie sumy roczne opadów wahają się w okolicach 700 mm. W półroczu zimowym średnie sumy opadów sięgają 250 mm, a w półroczu letnim 400 mm. Średni udział opadów stałych w ogólnej sumie rocznej wynosi 16 %. Przeciętna liczba dni z opadem na danym obszarze waha się od 170 do 190 w roku. Najmniejsze opady notuje się w maju i kwietniu natomiast największe w październiku, listopadzie i grudniu. Pierwsze opady śniegu notowane pod koniec października, a ostatnie pod koniec kwietnia. Zima trwa w tym regionie ponad 120 dni. Średnia roczna temperatura powietrza wynosi 6,5°C. W półroczu zimowym średnia temperatura wynosi - 0,5°C, a w półroczu letnim 13°C. Wzgórza Szeskie mają klimat chłodniejszy od sąsiednich regionów o około 1°C. W półroczu zimowym objawia się to dłużej (kilka tygodni) zalegającą pokrywą śnieżną w stosunku do sąsiednich regionów.

Średnia roczna wilgotność powietrza wynosi 9,0 hPa. W półroczu zimnym średnia ta wynosi 5,0 hPa, a w letnim 11,5 hPa. W gminie Gołdap zaznaczają się wyraźne cechy klimatu kontynentalnego, co w połączeniu z warunkami fizjograficznymi, wpływa na typy zbiorowisk roślinnych i specyfikę przyrodniczo-krajobrazową. Dominującym typem zbiorowisk leśnych jest wykształcający się na glinie morenowej i utworach piaszczysto gliniastych, las liściasty – odmiany subborealnej ze świerkiem. Dominuje on w lasach Wzgórz Szeskich, Pojezierza Wschodnio i Zachodniosuwalskiego, oraz w Lasach Rominckich i Pagórkach Rogalskich.

Zgodnie z informacjami umieszczona na stronie internetowej Państwowego Instytutu Geologicznego na obszarze gminy Gołdap występują zewidencjonowane złoża kopalin wskazane w poniższej tabeli.

Lp.	Nazwa złoża	Stan zagospodarowania	Kopaliny
1.	Babki II	złoże rozpoznane szczegółowo	piaski i żwiry
2.	Bałupiany	złoże o zaniechanym wydobyciu	piaski i żwiry
3.	Bałupiany II	złoże rozpoznane szczegółowo	piaski i żwiry
4.	Bałupiany IV	złoże eksploatowane	piaski i żwiry
5.	Bałupiany V	złoże eksploatowane dz. 222/35 (ID 18114) powierzchnia złoża 11.520 ha	kruszywa naturalne
6.	Bałupiany V-1	złoże eksploatowane część dz. 222/35 (ID 18173) powierzchnia złoża 1.210 ha	kruszywa naturalne
7.	Botkuny	złoże rozpoznane szczegółowo	piaski i żwiry
8.	Gołdap II	złoże skreślone z bilansu zasobów	piaski kwarcowe
9.	Kolniszki	złoże rozpoznane szczegółowo	piaski i żwiry
10.	Kośmidry	złoże rozpoznane szczegółowo	piaski i żwiry
11.	Kośmidry III	złoże eksploatowane część dz. 260/4 (ID 17638) powierzchnia złoża 0.504 ha	kruszywa naturalne
12.	Kozaki	złoże rozpoznane szczegółowo	piaski i żwiry
13.	Marcinowo	złoże rozpoznane szczegółowo	surowce ilaste ceramiki budowlanej
14.	Niedzwica	złoże eksploatowane	torfy
15.	Niedzwica 4	złoże rozpoznane szczegółowo	torfy
16.	Niedzwica II	złoże rozpoznane szczegółowo	torfy
17.	Niedzwica III	złoże eksploatowane	torfy
18.	Wiłkajcie	złoże eksploatowane	piaski i żwiry
19.	Wiłkajcie - Niedzwica III	złoże eksploatowane	torfy
20.	Wronki Wielkie	złoże rozpoznane szczegółowo	surowce ilaste ceramiki budowlanej

Ponadto na terenie gminy Gołdap występują zasoby eksploatacyjne wód leczniczych ujętych otworem GZ-1 z utworów jurajskich oraz ujętych otworem GZ-2 z utworów kredowych w Gołdapi, które zostały zobrazowane na rysunku projektu studium.

Na terenie gminy Gołdap zlokalizowane są tereny górnicze, które również zostały przedstawione na rysunku projektu studium tj.: Bałupiany IV (PG 1), Gołdap Zdrój 1 (PG 2), Gołdap Zdrój 2 (PG 3), Kośmidry (PG 4), Kozaki (PG 5), Marcinowo (PG 6), Niedzwica (PG 7), Niedzwica III (PG 8), Wiłkajcie (PG 9), Wiłkajcie – Niedzwica III (PG 10). Na terenie miasta i gminy Gołdap nie występują obiekty lub obszary, dla których wyznacza się w złożu kopaliny filar ochronny.

W granicach administracyjnych gminy występują obszary narażone na osuwanie się mas ziemnych zgodnie z oznaczeniami na rysunku studium. Oznaczenia punktowe dotyczą danych udostępnionych przez Starostwo Powiatowe.

Lp.	Numer ewidencyjn	Miejscowość	Wskazania zabezpieczające
1	N-34-69-A-	Juchnajcie	Należy obsadzić obszar osuwiska roślinnością
2	N-34-69-A-	Boćwinka	Wskazane jest obsadzenie wylesionych połaci obiektu
3	N-34-69-A-d/1	Boćwinka	Wskazane jest dolesienie i dokrzewienie pozbawionych roślinności połaci osuwiska

4	N-34-69-A-b/1	Juchnajcie	Należy obsadzić odsłonięte fragmenty osuwiska roślinnością krzewiastą i drzewami
5	N-34-69-B-	Jurkiszki	Należy obsadzić obszar osuwiska roślinnością (krzewy i
6	N-34-69-B-	Galwiecie	Należy dokrzewić i doleścić teren osuwiska

Na terenie gminy Gołdap występują duże kompleksy leśne, które stanowią: Puszcza Romincka, Puszcza Borecka, lasy pokrywające Szeskie Wzgórza, Lasy Skaliskie. Wśród typów zbiorowisk roślinnych-leśnych dominuje wykształcający się na glinie morenowej i utworach piaszczysto gliniastych las liściasty-grąd *Tilio-Carpinetum* odmiany subborealnej. W składzie gatunkowym tutejszych grądów (Lasy świeże, Lasy Mieszane świeże, Lasy wilgotne w typologii leśnej), a więc lasów liściastych z dużą domieszką świerka, przeważają gatunki drzew iglastych (głównie świerk). Specyficzną cechą tutejszych siedlisk lasów świeżych (grądowych) jest silna dominacja i ekspansywność lipy *Tilia cordata* kosztem dębu szypułkowego *Quercus robur* i grabu *Carpinus betulus*, stąd zostały one wyodrębnione dawniej, jako odrębny zespół tak zwany grąd lipowo-świerkowy *Tilio-Piceetum*. Na utworach z dominacją piasków i na wałach piaszczystych kemów wykształciły się zespoły borów (bory świeże i bory mieszane świeże). Są to subkontynentalne bory sosnowe i świerkowe *Peucedano-Pinetum* lub kontynentalne bory mieszane sosnowo-dębowe *Quercus roboris-Pinetum* odmiany subborealnej ze świerkiem, względnie *Serratulo-Pinetum*. Największe powierzchnie zajmują one w Niecce Skaliskiej, Niecce Gołdapskiej i w północno-wschodniej części Puszczy Rominckiej. Obniżenia międzymorenowe, zagłębienia wytopiskowe i zastoiska porastają leśne zbiorowiska bagienne (las mieszany bagienny, bór mieszany bagienny i bory bagienne). Cechą charakterystyczną jest duży udział w tych typach leśnych zespołu borealnej świerczyny na torfie *Sphagno-Piceetum*. Mniejsze powierzchnie zajmują olsy porzeczkowe *Ribo nigri-Alnetum*, olsy torfowcowe *Sphagno-Alnetum*, bory bagienny *Vaccinio uliginosi-Alnetum*, oraz różne sukcesyjne i regeneracyjne postaci tych zespołów np. brzezina bagienna *Betuletum pubescentis*, biel (las sosnowo-brzozowy) *Thelypteri-Betuletum*. Strefę przejścia między zbiorowiskami lasów bagiennych i lasów na siedliskach świeżych zajmują zbiorowiska lasów wilgotnych tj. subborealne grądy *Tilio-Carpinetum* typu niskiego, wilgotne lasy dębowo-świerkowe *Quercus-Piceetum* i sosnowe bory trzęślicowe *Molinio-Pinetum*. W dolinkach cieków, strumieni i rzek na terenach leśnych wykształciły się łągi olszowo jesionowe *Fraxino-Alnetum*, w strefie przejścia do zbiorowisk lasów świeżych, na siedliskach wilgotnych łągi wiązowo-jesionowe *Ficario-Ulmetum*, a doliny szybko płynących potoków o podłożu piaszczysto-żwirowym i kamienistym zajmują niewielkie płyty podgórskiego łągu jesionowego *Carici remotae-Fraxinetum*.

Na piaszczysto-mułowych meandrach Gołdapy i Jarki rozwinęły się w niektórych nielicznych fragmentach wikliny nadrzeczne (zespół *Salicetum triandro-viminalis*), a w tarasie zalewowym przy korycie można spotkać fragmenty łągów wierzbowo-topolowych *Salicetum albo-fragilis*.

Poza terenami leśnymi, jak również w ich obrębie wykształciły się wszystkie typy torfowisk. Na terenach wododziałowych i w obniżeniach między morenowych wykształciły się torfowiska wysokie i przejściowe, czasem z występującymi pośrodku nich kwaśnymi jeziorami dystroficznymi (np. na Tatarskiej Górze). Zbiorowiska torfowisk wysokich to zespoły mszaru wysokotorfowcowego *Sphagno-magellanicii*, karłowatej sośniny *Ledo-Sphagnetum* i boru bagiennego. Z kolei na torfowiskach przejściowych (również w sąsiedztwie jezior dystroficznymi) rozwijają się zespoły mszarów i płatu torfowcowego z klasy *Scheucerio-caricetea fuscae* oraz borealnej świerczyny na torfie.

Torfowiska niskie wykształciły się w strefie krawędzi dolin rzecznych i jeziornych, a także w zagłębieniach terenu, jako torfowiska topogeniczne. Pod wpływem gospodarki człowieka (wycinka lasów, melioracje, systematyczne koszenie lub wypas) wykształciły się na nich zbiorowiska roślinności bagiennej i szuwarowej ze związków *Magnocaricion* i *Phragmition*. Są to głównie zbiorowiska turzycowe (*Magnocaricion*) z dominującymi w warstwie zielnej turzycami *Carex ssp.* i mozgą trzcinową *Phalaris arundinacea*; zbiorowiska szuwarowe (*Phragmition*) z dominującą głównie trzciną *Phragmites australis*, pałąką wodną *Typha latifolia*, manną mielec *Glyceria aquatica*, tatarakiem *Acorus calamus*, skrzypem bagiennym *Equisetum limosum* i narecznicą błotną *Dryopteris thelypteris*; zbiorowiska mechowiskowe i mszysto-turzycowe; zbiorowiska łąkowo-pastwiskowe

zmeliorowanych torfowisk niskich (mursze) i gleb mineralnych (związki *Calthion i Arrhenaerion elatioris*).

Obecnie większość torfów niskich została zmeliorowana i jest częściowo użytkowana jako łąki i pastwiska. Odwodnione torfowiska niskie i zagłębienia bezodpływowe, które zaprzestano użytkować porastają zbiorowiska ziołoroślowe (np. *Filipendulo-Geraniatum*), krzewiasto-szuwarowe (głównie wierzby i trzcina), wtórne łożowiska (*Salicetum pentandrocineriae*) oraz zarośla łągopodobne.

Na terenach źródłiskowych (np. skraj misy jeziornej, doliny rzecznej, źródłisko u podstawy stoku, miejsce wysięku wód) wykształciły się torfowiska źródłiskowe. Na skraju doliny rzecznej, misy jeziornej i u podstawy stoku moreny lub kemu wytworzyły się torfowiska typu zawieszzonego, porośnięte roślinnością łągową z typu łągu źródłiskowego, z drzewostanem budowanym przez olszę, jesion lub wiąz. Z kolei w miejscach wysięku wód na płaskich terenach wykształciły się torfowiska typu kopułowego porośnięte zbiorowiskami szuwarowymi.

Cechą charakterystyczną tutejszego krajobrazu jest występowanie bardzo licznych naturalnych i antropogenicznych zbiorników małej retencji tj. zbiorników okresowych w obniżeniach polnych i łąkowych (czasem ze stale stagnującą wodą – tzw. śródpolne wodne oczka), sztucznych torfianek, glinianek, obniżeń terenu zalanych przez bobry, zalanych łożowisk i podmokłych zadrzewień oraz jezior polodowcowych.

Na terenie gminy Gołdap rozpoznano następujące nie leśne siedliska podlegające ochronie: starorzecza i inne naturalne zbiorniki z wykształconymi zbiorowiskami roślinnymi ze związków *Nymphaeion i Potamogetonion*, naturalne dystroficzne (kwaśne) zbiorniki wodne (głównie w lasach i ich otoczeniu), zalewane muliste brzegi rzek (*Bidentalia*), nizinne rzeki i strumienie ze zbiorowiskami włosieniczników (*Ranunculion fluitantis*), zmiennowilgotne łąki trzęślicowe *Molinion* (zmeliorowane torfy niskie, torfy niskie topogeniczne), mokre łąki użytkowane ekstensywnie-zespoły *Cirsio-Polygonetum, Trollio-Polygonetum, Cirsietum rivularis* (zmeliorowane torfowiska), torfowiska wysokie i przejściowe (*Sphagnetalia magellanici, Rhynchosporion albae, Caricion lasiocarpae*), źródłiska i torfowiska źródłiskowe (*Montio-Cardaminea*), torfowiska soligeniczne (*Caricion davallianae, Caricion fuscae, Molinietalia i Phragmitetalia*), szuwały wielkoturzykowe (*Magnocaricion*), naturalne dystroficzne zbiorniki wodne, twarowodne oligotroficzne jeziora z łąkami podwodnych ramienic (*Charetea*).

Wymienione typy siedlisk przyrodniczych w warunkach powiatu zajmują wszystkie torfowiska wysokie, przejściowe i źródłiskowe oraz większość torfów niskich użytkowanych gospodarczo (wypas, koszenie). Gruntów przez nie zajętych nie można zalesiać, gdyż przez to siedliska te tracą właściwości biocenotyczne.

Na terenie gminy Gołdap udokumentowano występowanie następujących zagrożonych i wymierających gatunków roślin z Polskiej Czerwonej Księgi Roślin: cisa *Taxus baccata*, grzybieni północnych *Nympha candida* (jeziora na terenie Wzgórz Szeskich), bażyny czarnej *Empetrum nigrum* (chroniona w 3 rezerwach), maliny morożki *Rubus chamaemorus* (rez. Mechacz), wielosiłu błękitnego *Polemonium coeruleum* (różne typy lasów, gatunek liczny), wełnianeczki alpejskiej *Baeothryon alpinum* (torfowiska przejściowe i źródłiskowe), turzyce strunową *Carex chordorrhiza*, życicową *Carex loliacea*, szczupłą *Carex disperma*, ościstą *Carex atherodes*, bagienną *Carex limosa* (torfowiska wysokie, przejściowe, lasy i bory na siedliskach bagiennych, zbiorowiska roślinne jezior dystroficznych. Część stanowisk tych gatunków turzyc chroniona jest w rezerwach na terenie Nadleśnictwa Gołdap), storczyków: Ruthego *Dactylorhiza Ruthei*, wyblin jednolistny *Malaxis monophyllos*, żłobika koralowego *Corallorhiza trifida*, kukułka Fuchsa *Dactylorhiza fuchsii*, bałtycka *D. Baltica*, storczyk męski *Orchis mascula*.

Dodatkowo na terenie gminy Gołdap występują następujące gatunki roślin chronionych: barwinek pospolity (*Vinca minor*), bluszcz pospolity (*Hedera helix*), wawrzynek wilcze tyko (*Daphne mezereum*), malina moroszka, arnica górską (*Arnica montana*), barwinek pospolity (*Vinca minor*), goździk piaskowy (*Dianthus mezereum*), gnieźnik leśny (*Neottia nidus-avis*), grażel żółty (*Nuphar luteum*), kruszczyk błotny (*Epipactis palustris*), kruszczyk szerokolistny (*Epipactis latifolia*), kukułka krwista (*Daetylorthiza incornata*), lilia złotogłów (*Lilium martagon*), listera jajowata (*Listera ovata*), parzydło leśne (*Arunkus dioicus*), pióropusznik strusi (*Matteucia struthiopteris*), podkolan biały (*Planthatera bifolia*), podkolan zielonawy (*Planthatera chloranta*), rosiczka okrągłolistna (*Drosera*

rotundifolia), sasanka łąkowa (*Pulsatilla pratensis*), sasanka otwarta (*Pulsatilla patens*), storczyk plamisty (*Orchis patens*), szafirek drobnokwiatowy (*Muscari maculata*), orlik pospolity (*Aquilegia vulgaris*), pomocnik baldaszkowy (*Chimaphila umbellata*), pokrzyk wilcza jagoda (*Atropa belladonna*), rojownik pospolity (*Iovvibarba sobolifera*), tajeża jednostronna (*Goodyera repens*), tojad mocny (*Aconitum napellus*), widłak cyprysowaty (*Diphasium tristachyum*), widłak goździsty (*Lycopodium clavatum*), widłak jałowcowaty (*Lycopodium annotinum*), widłak spłaszczony (*Lycopodium complanatum*), widłak wroniec (*Lycopodium selago*), grzyby: smardzowate (*Morchellaceae*), purchawica olbrzymia, szmaciak (*Sparassis*), soplówka (*Hericium*), sromotnikowate (*Phallaceae*), porosty: brodaczkowate (*Usneaceae*), chrobotek (*Cladonia*).

Ważną cechą miejscowej szaty roślinnej wynikającą z warunków klimatycznych jest występowanie wielu gatunków roślin będących relikdami postglacjalnymi i gatunkami borealnymi tj. bażyny czarnej, maliny morożki, brzozy niskiej, wielosiłu błękitnego, turzycy strunowej, manny litewskiej.

Na terenie gminy Gołdap udokumentowano występowanie następujących, ginących i zagrożonych gatunków zwierząt wpisanych do Polskiej Czerwonej Księgi Zwierząt: bezkręgowce – niepylaka mnemosyza *Parnassius mnemosyne*; płazy - traszki grzebieniastej *Triturus cristatus*; ssaki - wilka *Canis lupus*, rysia *Felix lynx*, wydry *Lutra lutra*, bobra, smużki *Sicista betulina*; ptaki - bąka *Botaurus stellaris*, orlika krzykliwego *Aquila pomarina*, rybołowa *Panadion haliaetus*, bielika *Haliaetus albicilla*, żurawia *Grus grus*, kropiatki *Porzana porzana*, samotnika *Tringa ochropus*, włochatki *Aegolius funereus*, puchacza *Bubo bubo*, dzięcioła trójpalczastego *Dryocopus*, dzięcioła biało-grzbietego *Dryocopus leucocephalus* (Lasy Skaliskie, Puszcza Romincka), siniaka *Columba oenans*. Spotyka się również liczne stanowiska (po ponad kilkadziesiąt stanowisk rozrodczych) gatunków płazów wymienionych w Dyrektywie Siedliskowej Unii Europejskiej tj.: kumaka nizinnej *Bombina bombina*, żaby moczarowej *Rana arvalis* i grzebiuszki ziemnej *Pelobates fuscus*.

Z wyżej wymienionych zagrożonych gatunków liczebność orlika krzykliwego, żurawia, derkacza i samotnika stanowi znaczny procent liczebności ich krajowych populacji. Ponadto na terenie gminy występują następujące gatunki zwierząt podlegające ochronie prawnej: owady: tęczaki (*Calosoma*), biegacze (*Carabus*), kozioróg dębosz (*Cerambyx cerdo*), mieniak tęczy (*Apatura iris*), paź królowej (*Papilio macjon*), trzmiele; ślimak winniczek (*Halix pomatia*); ropuchy (*Bufo*); rzekotka drzewna (*Hyla arborea*); jaszczurki (*Lacertilia*); węże (*Serpents*); ptaki: brodzące, blaszkodziobe, jastrzębiowate, żurawiiowate, siewkowce, kuraki, gołębiowe, kukułka (*Cuculus canorus*), lelek kozodój (*Caprimulgus europaeus*); perkozy, jerzyk (*Aprus apus*), sowy, dzięcioły, wróblowate; ssaki: jeże, kret (*Talpa europaea*), ryjówkowate, nietoperze, wiewiórka (*Scirus vulgaris*), popielicowate, gronostaj (*Mustela erminea*), łasica (*Mustela nivalis*).

Na terenie miasta i gminy Gołdap wszystkie formy ochrony przyrody stanowią układ przestrzenny wzajemnie uzupełniających się form, łączonych korytarzami ekologicznymi.

Rezerwaty przyrody:

- Torfowisko na Tatarskiej Górze o powierzchni około 1,96 ha powołany w celu ochrony kompleksu torfowisk przejściowych i wysokich oraz zbiornika dystroficznego wraz ze stanowiskiem turzycy skąpokwiatowej, rosiczki długolistnej oraz innych gatunków roślin chronionych - Zarządzenie Regionalnego Dyrektora Ochrony Środowiska w Olsztynie z dnia 9 czerwca 2020 r. zmieniające zarządzenie w sprawie rezerwatu przyrody (Dz. Urz. Woj. Warm.-Maz. z 2020 r. poz. 2514);
- Mechacz Wielki o powierzchni około 146,72 ha powołany w celu zachowanie torfowiska wysokiego wraz z borem bagiennym i stanowiskami wielu rzadkich gatunków roślin - Zarządzenie Nr 67 Regionalnego Dyrektora Ochrony Środowiska w Olsztynie z dnia 2 listopada 2010 r. w sprawie rezerwatu przyrody "Mechacz Wielki" (Dz. Urz. Woj. Warm.-Maz. z 2010 r. Nr 182 poz. 2311);
- Czarnówko o powierzchni 32,15 ha obszar obejmujący torfowisko porośnięte lasem wraz z przylegającymi fragmentami drzewostanów rosnących na gruntach mineralnych (Zarządzenie nr 15 Regionalnego Dyrektora Ochrony Środowiska w Olsztynie z dnia 12 marca 2014 roku w sprawie uznania obszaru za rezerwat przyrody „Czarnówko” (Dz. Urz. Woj. Warm.-Maz. z 2014 r. Poz. 1280).

Zasady gospodarowania w rezerwach oraz obowiązujące na ich terenie zakazy określają przepisy dotyczące ochrony przyrody.

Park Krajobrazowy Puszczy Rominckiej ustanowiony został w celu ochrony wartości przyrodniczych, historycznych oraz walorów krajobrazowych i wypoczynkowych obszaru stanowiącego głównie lasy Puszczy Rominckiej, których granicę od północy stanowi polsko-rosyjska granica państwowa, a od południa i wschodu nasyp linii kolejowej z początków XX wieku. Park został utworzony w dniu 14.01.1998 roku rozporządzeniem Wojewody Suwalskiego nr 6/98 Parkiem Krajobrazowym Puszczy Rominckiej. W 2005 roku Wojewoda Warmińsko – Mazurskiego Rozporządzeniem Nr 35 z dnia 27 września 2005 r. w sprawie Parku Krajobrazowego Puszczy Rominckiej (Dz. Urz. Woj. Warm.-Maz. z 2005 r. Nr 140 poz. 1647) opisał przebieg granic Parku i otuliny, określił szczególne cele ochrony Parku oraz wprowadził zakazy obowiązujące w jego granicach. Powierzchnia Parku wynosi 14 620 ha, a otulina parku 7942 ha. Park Krajobrazowy Puszczy Rominckiej jest kompleksem leśnym o znacznym stopniu naturalności, w którym występują liczne relikty roślin polodowcowych, charakteryzuje się dużą zmiennością środowisk roślinnych; swoim charakterem przypomina tajgę. Szczegółowe zasady ochrony środowiska na terenie Puszczy Rominckiej zawarte są w Planie Ochrony Parku Krajobrazowego Puszczy Rominckiej.

Na terenie miasta i gminy Gołdap występuje pięć obszarów chronionego krajobrazu ustanowionych Rozporządzeniem Nr 21 Wojewody Warmińsko-Mazurskiego z dnia 26 stycznia 2006 r. w sprawie wprowadzenia obszarów chronionego krajobrazu na terenie województwa warmińsko-mazurskiego (Dz. Urz. Woj. Warm.-Maz. Nr 52 poz. 725) w stosunku do których obowiązują następujące przepisy:

- Obszar Chronionego Krajobrazu Doliny Gołdapy i Węgorapy o powierzchni 30 534,0 ha położony również w granicach gmin Budry, Banie Mazurskie, miasta i gminy Węgorzewo – Rozporządzenie Nr 49 Wojewody Warmińsko-Mazurskiego z dnia 2 lipca 2008 r. w sprawie Obszaru Chronionego Krajobrazu Doliny Gołdapy i Węgorapy (Dz. Urz. Woj. Warm.-Maz. Nr 108 poz. 1831),
- Obszar Chronionego Krajobrazu Grabowo o powierzchni 3764,5 ha – Rozporządzenie Nr 23 Wojewody Warmińsko-Mazurskiego z dnia 23 kwietnia 2008 r. w sprawie Obszaru Chronionego Krajobrazu Grabowo (Dz. Urz. Woj. Warm.-Maz. Nr 70 poz. 1339),
- Obszar Chronionego Krajobrazu Wzgórz Szeskich o powierzchni 12495,1 ha – Rozporządzenie Nr 39 Wojewody Warmińsko-Mazurskiego z dnia 23 kwietnia 2008 r. w sprawie Obszaru Chronionego Wzgórz Szeskich (Dz. Urz. Woj. Warm.-Maz. Nr 71 poz. 1365),
- Obszar Chronionego Krajobrazu Dolina Błędzianki o powierzchni 5994,5 ha położony również w granicach gminy Dubieninki – Rozporządzenie Nr 22 Wojewody Warmińsko-Mazurskiego z dnia 23 kwietnia 2008r. w sprawie Obszaru Chronionego Krajobrazu Doliny Błędzianki (Dz. Urz. Woj. Warm.-Maz. Nr 70 poz. 1338),
- Obszar Chronionego Krajobrazu Puszczy Rominckiej o powierzchni 7740,0 ha – Rozporządzenie Nr 30 Wojewody Warmińsko-Mazurskiego z dnia 23 kwietnia 2008 r. w sprawie Obszaru Chronionego Puszczy Rominckiej (Dz. Urz. Woj. Warm.-Maz. Nr 70 poz. 1346).

Obszary NATURA 2000

- Specjalny Obszar Ochrony Siedlisk Puszcza Romincka - kod obszaru PLH280005 - Decyzja Komisji z dnia 13 listopada 2007 r. przyjmująca, na mocy dyrektywy Rady 92/43/EWG, pierwszy zaktualizowany wykaz terenów mających znaczenie dla Wspólnoty, składających się na kontynentalny region biogeograficzny (notyfikowana jako dokument C(2007)5043)(2008/25/WE) - Dziennik Urzędowy Unii Europejskiej (L 12 str.383),
- Specjalny Obszar Ochrony Siedlisk Ostoja Borecka - kod obszaru PLH280016 - Decyzja Komisji z dnia 12 grudnia 2008 r. przyjmująca na mocy dyrektywy Rady 92/43/EWG drugi zaktualizowany wykaz terenów mających znaczenie dla Wspólnoty składających się na kontynentalny region biogeograficzny (notyfikowana jako dokument nr C(2008) 8039)(2009/93/WE) - Dziennik Urzędowy Unii Europejskiej (L 43 str.63),

- Obszary Specjalnej Ochrony Ptaków Puszcza Borecka - kod obszaru PLH280006 - Rozporządzenie Ministra Środowiska z dnia 12 stycznia 2011 r. w sprawie obszarów specjalnej ochrony ptaków (Dz. U. 2011 r., Nr. 25 poz. 133).

Zespoły przyrodniczo-krajobrazowe

- Zespół przyrodniczo-krajobrazowy Gołdapska Struga o powierzchni 183 ha powołany Rozporządzeniem Nr 132 Wojewody Warmińsko-Mazurskiego z dnia 20 lipca 1999 r. w sprawie uznania za zespół przyrodniczo-krajobrazowy (Dz. Urz. Woj. Warm.-Maz. Nr 46, poz. 866 z 1999 r.). Obecnie obowiązuje Uchwała Nr XXVIII/237/2020 Rady Miejskiej w Gołdapi z dnia 27 października 2020 r. w sprawie zespołu przyrodniczo-krajobrazowego Gołdapska Struga.
- Zespół przyrodniczo-krajobrazowy Tatarska Góra o powierzchni około 575 ha powołany Rozporządzeniem Nr 133 Wojewody Warmińsko-Mazurskiego z dnia 20 lipca 1999 r. w sprawie uznania za zespół przyrodniczo-krajobrazowy (Dz. Urz. Woj. Warm.-Maz. Nr 46, poz. 867 z 1999 r.)

Pomniki przyrody

Lp.	Nazwa	Obowiązująca podstawa prawna	Opis pomnika	Lokalizacja	Opis lokalizacji
1.	Dąb szypułkowy	Dec. Dyr. Wydz. RLS 41 OB z 24.11.1975	Dąb szypułkowy o obwodzie pnia w cm 320	Gołdap	tereny zabudowane w mieście, ul. Malarska
2.	Lipa drobnolistna (o czterech pniach)	Dec. Woj. Suwalskiego z 05.05.1977 r. Nr 24, Dz.Urz. WRN Nr 8, poz. 39	Lipa drobnolistna o czterech pniach o obwodach 300, 254, 278, 177 cm	Juchnajcie	obszar zabudowy zagrodowej
3.	Dąb szypułkowy	Dec. Woj. Suwalskiego z 05.05.1977 r. Nr 24, Dz. Urz. WRN Nr 8 poz.39	Dąb szypułkowy o obwodzie 303 cm	Gołdap	tereny zabudowane w mieście przy ul. Paderewskiego
4.	Dąb	Dec. Woj. Suwalskiego z 05.05.1977 r. Nr 24, Dz. Urz. WRN Nr 8 poz.39	Dąb o obwodzie pnia 401 cm	Gołdap	park miejski przy Placu Zwycięstwa
5.	Buk zwyczajny	Dz. Urz. WRN w Suwałkach z 1978 r. Nr 11, poz.46	Buk rosnący na terenie parku podworskiego, o obwodzie pnia 175 cm	Galwecie	park podworski w Galweciach, Rakówek
6.	Grupa 4 drzew - dąb szypułkowy	Dz. Urz. WRN w Suwałkach z 1978 r. Nr 11, poz.46	Cztery dęby o obwodach pni 214,170,183,167 cm	Jurkiszki	przy posesji Nadleśnictwa Gołdap
7.	Klon zwyczajny	Dz. Urz. WRN w Suwałkach z 1978 r. Nr 11, poz.46	klon zwyczajny o obwodzie 270 cm	Gołdap	alejka spacerowa na terenie parku Placu Zwycięstwa
8.	Topola biała	Dz. Urz. WRN w Suwałkach z 1978 r. Nr 11, poz.46	Topola biała o obwodzie 595 cm	Galwecie	park podworski w Galweciach,
9.	Klon zwyczajny	Zarządzenie Nr 12/80 Woj.Suw. z 12.03.1980r. Dz. Urz. WRN w Suwałkach Nr 2	klon zwyczajny o obwodzie 294 cm	Gołdap	pas drogi powiatowej - ul. Wolności
10.	Dąb szypułkowy	Dz. Urz. WRN w Suwałkach z 1984 r. Nr 7, poz.26	Dąb o charakterystycznym kształcie	Jurkiszki	przy drodze do osady nadleśnictwa
11.	Jesion wyniosły	Dz. Urz. WRN w Suwałkach z 1984 r. Nr 7, poz.26	Jesion wyniosły o obwodzie 295 cm	Galwecie	park podworski w Galweciach
12.	Klon zwyczajny	Dz. Urz. WRN w Suwałkach z 1984 r. Nr 7, poz.26	klon zwyczajny o obwodzie 348 cm	Jurkiszki	przy posesji Nadleśnictwa Gołdap
13.	Żywotnik olbrzymi	Dz. Urz. WRN w Suwałkach z 1984 r. Nr 7, poz.26	żywotnik olbrzymi, rozgałęziony dwupienny o obwodzie 144 cm	Hajnówek	droga gospodarcza Lasów Państwowych przy granicy państwa
14.	Grupa 21 drzew Jarzab Szwedzki	Rozp. Nr 32/96 Woj. Suwalskiego z dnia 26.06.96r. Dz. Urz. Woj.	Drzewa rosnące w formie parku osiedlowego	Gołdap	park osiedlowy przy ul Kościuszki
15.	Klon zwyczajny	Rozp. Nr 222/98 Woj. Suwalskiego z dnia 14.12.98r. Dz. Urz. Woj. Suw Nr 74 poz.510	Klon zwyczajny o obwodzie pnia 300 cm	Galwecie	teren cmentarza niemieckiego w pobliżu drogi Gołdap - Żytkiejmy

16.	Zespół 6 głązów narzutowych	Dz. Urz. Woj. Warmińsko - Mazurskiego Nr 71 Olsztyn dnia 1999.10.27	Głązy narzutowe	Tatary	zbocze Tatarskiej Góry na terenie Leśnictwa Nasuty
17.	Głąz narzutowy	Dz. Urz. Woj. Warmińsko - Mazurskiego Nr 71 Olsztyn dnia 1999.10.27	Głąz narzutowy	Tatary	zbocze Tatarskiej Góry
18.	Buk purpurowy	Dz. Urz. Woj. Warmińsko - Mazurskiego Nr 71 Olsztyn dnia 1999.10.27	Buk purpurowy o obwodzie 413 cm	Blenda	ruiny po zabudowie folwarcznej
19.	Głąz narzutowy	Dz. Urz. Woj. Warmińsko - Mazurskiego Nr 152 Olsztyn dnia 2001.12.27	Głąz narzutowy	Nasuty	na terenie leśnym
20.	Żywotnik zachodni	Dz. Urz. Woj. Warmińsko - Mazurskiego Nr 152 Olsztyn dnia 2001.12.27	Żywotnik zachodni o obwodzie 210 cm	Jany	obszar zabudowy zagrodowej

W granicach gminy Gołdap występuje wzajemnie powiązana sieć korytarzy ekologiczny.

Ilustracja. Korytarze ekologiczne na terenie gminy Gołdap.



Źródło: <http://geoserwis.gdos.gov.pl/mapy/>

Podstawowym aktem prawnym regulującym przedmiot, zakres i formy ochrony zabytków jest ustawa o ochronie zabytków i opiece nad zabytkami według której formami ochrony zabytków są: wpis do rejestru zabytków, uznanie za pomnik historii, utworzenie parku kulturowego, ustalenia ochrony w miejscowym planie zagospodarowania przestrzennego albo w decyzji o ustaleniu lokalizacji inwestycji celu publicznego, decyzji o warunkach zabudowy, decyzji o zezwoleniu na realizację inwestycji drogowej, decyzji o ustaleniu lokalizacji linii kolejowej lub decyzji o zezwoleniu na realizację inwestycji w zakresie lotniska użytku publicznego.

Ustawa przewiduje, że w studium uwarunkowań i kierunków zagospodarowania przestrzennego gminy uwzględnia się, w szczególności ochronę: zabytków nieruchomości wpisanych do rejestru i ich otoczenia, innych zabytków nieruchomości, znajdujących się w gminnej ewidencji zabytków, parków kulturowych.

Wykaz obszarów i obiektów wpisanych do rejestru zabytków oraz ujętych w gminnej ewidencji zabytków przedstawiono w projekcie Studium. Realizacja zadań z zakresu ochrony i opieki nad zabytkami realizowana jest na podstawie Gminnego programu opieki nad zabytkami podjętego Uchwałą Nr XLVI/359/2021 z dnia 28 grudnia 2021 r. w sprawie „Gminnego programu opieki nad zabytkami gminy Gołdap na lata 2021 – 2024”.

Ochroną prawną objęte są wszystkie zabytki oraz stanowiska archeologiczne ujęte w Gminnej Ewidencji Zabytków.

Gminna sieć wodociągowa jest zarządzana przez Przedsiębiorstwo Wodociągów i Kanalizacji Sp. z o.o w Gołdapi. System zaopatrzenia w wodę miasta i gminy Gołdap składa się ze studni głębinowych wraz z siecią dystrybucji wody: 22 studni głębinowych zlokalizowanych na terenie gminy Gołdap, 9 systemów lokalnych ujęć wody wraz z sieciami wodociągowymi. Ujęcia wody znajdują się w następujących miejscowościach: Gołdap, Boćwinka, Górne, Bronisze, Kolniszki, Kowalki, Kozaki, Mażucie, Pogorzel. Możliwość korzystania z wodociągów gminnych posiada 88,4% mieszkańców (3192 odbiorców), w tym na obszarze gminy 70,8% i na obszarze miasta 97,0 %. Bez możliwości podłączenia do sieci wodociągu gminnego pozostają mieszkańcy wsi: Jeziorki, Główka, Pietraszki i Wiłkajcie. Łączna długość sieci wodociągowej z przyłączami wynosi 333,2 km. Gmina Gołdap posiada duże zasoby wód podziemnych, a co za tym idzie dobrze rozbudowaną infrastrukturę uzdatniania wody i sieci dystrybucyjnej. Dobowa zdolność produkcyjna czynnych urządzeń do uzdatniania wody jest wykorzystywana w sposób następujący: Gołdap - ok. 56%, Boćwinka - ok. 43%, Górne - ok. 0,52%, Bronisze - ok. 0,07%, Kolniszki - ok. 0,269%, Kowalki - ok. 0,493%, Kozaki - ok. 0,35%, Mażucie - ok. 0,116%, Pogorzel - ok. 0,31%.

System kanalizacji sanitarnej miasta i gminy Gołdap oparty jest na działaniu oczyszczalni ścieków znajdujących się w następujących miejscowościach: Gołdap – oczyszczalnia składająca się z części mechanicznej, biologicznej i osadowej, obsługująca miejscowość Gołdap, Grabowo, Wronki, Rostek, Kozaki, Jabramowo, Niedrzwica, Kośmidry, Botkuny, Jurkiszki i Kolniszki; Babki – oczyszczalnia mechaniczno-biologiczno-chemiczna, obsługująca miejscowość Babki i Żelazki; Galwecie – oczyszczalnia całkowicie zautomatyzowana i monitorowana w sposób ciągły; Boćwinka – oczyszczalnia została przebudowana w 2010 roku i obsługuje miejscowość Boćwinka, Boćwiński Młyn, Różyńsk Mały i Dąbie; Wilkasy; Bronisze; Mażucie. Gminna sieć kanalizacyjna zarządzana jest przez Przedsiębiorstwo Wodociągów i Kanalizacji Sp. z o.o w Gołdapi. Łączny wskaźnik skanalizowania obszaru miasta i gminy wynosi 75%, w tym na obszarze gminy 45% i na obszarze miasta 90%.

Gospodarka odpadami na terenie miasta i gminy Gołdap realizowana jest na podstawie „Gminnego regulaminu gospodarki odpadami”. Docelowo w ramach powołanego Związku Międzygminnego „Gospodarka Komunalna” z siedzibą w Ełku problem odbioru odpadów z miasta i gminy Gołdap oparty jest na wspólnych zasadach funkcjonowania międzygminnego systemu (skupiającego 12 gmin) ze składowiskiem odpadów Siedliskach koło Ełku. Na terenie miasta i gminy Gołdap funkcjonuje zorganizowanym systemem zbiórki odpadów; do gromadzenia odpadów wykorzystywane są pojemniki oraz kontenery porozstawiane we wszystkich miejscowościach gminnych, zaś ich opróżnianie i transport odbywa się poprzez obsługującą firmę.

Obecnie miasto Gołdap zaopatrywane jest w części z importowanego skroplonego gazu ziemnego. W perspektywie kilku lat planowana jest budowa rozprężni gazu, która umożliwi zaopatrywanie z sieci pojedynczych odbiorców. Poza obszarem miasta Gołdap sieć gazowa nie występuje.

Przez teren miasta i gminy Gołdap przebiega linia elektroenergetyczna wysokiego napięcia 110 kV relacji Gołdap – Olecko ze stacją elektroenergetyczną 110/15 kV (GPZ) zlokalizowaną w Gołdapi. W ramach przebudowy sieci energetycznej planowana jest budowa nowej linii elektroenergetycznej 110 kV z Olecka do Gołdapi. Przebieg projektowanej sieci na terenie gminy (długość ok. 14.4 km) pokazano na rysunku studium. Realizacja projektu ma na celu przede wszystkim: poprawę bezpieczeństwa energetycznego regionu, zwiększenie pewności dostaw energii elektrycznej, zwiększenie możliwość przyłączania nowych podmiotów gospodarczych, w tym w szczególności energochłonnych, rozwój energetyki odnawialnej, w szczególności wiatrowej.

Dostawa energii elektrycznej do odbiorców miasta i gminy Gołdap odbywa się liniami średniego napięcia 15kV zasilanymi ze stacji elektroenergetycznej 110/15 kV GPZ Gołdap i dalej poprzez stacje transformatorowe 15/0,4 kV oraz linie niskiego napięcia 0,4 kV. Obecnie wszyscy mieszkańcy gminy Gołdap mają zapewnione dostawy energii elektrycznej. Istniejące sieci są poddawane bieżącym konserwacjom.

5.2. POTENCJALNE ZMIANY ISTNIEJĄCEGO STANU ŚRODOWISKA W PRZYPADKU BRAKU REALIZACJI PROJEKTU STUDIUM

W przypadku braku realizacji projektu Studium niemożliwe stanie się opracowanie miejscowych planów zagospodarowania przestrzennego na terenie miasta i gminy Gołdap. Mogą przez to nastąpić pewne charakterystyczne zmiany w sferze dyspozycji przestrzennej i ochrony środowiska, takie jak chaotyczny rozwój budownictwa, rozproszenie zabudowy, brak uporządkowania formy i funkcji obiektów, czy brak infrastruktury technicznej. Brak późniejszych dokładnych ustaleń planów miejscowych dotyczących uporządkowania zabudowy (forma, wysokość) i funkcji, a w szczególności brak wyznaczonych wskaźników dotyczące podstawowych parametrów urbanistycznych jak.: intensywność zabudowy, wskaźnik powierzchni zabudowy do powierzchni działki, udział powierzchni biologicznie czynnej, mogłoby spowodować bezpośrednio utratę walorów krajobrazowych i istotne straty w florze i faunie. Skutkiem niekontrolowanego rozwoju nowych enklaw zabudowy byłoby nie tylko ograniczenie funkcji środowiskowych obszarów, ale również zmniejszenie roli społecznej obszarów – wykorzystanie terenów usługowych i przemysłowych.

Brak decyzji Rady Miasta w sprawie przystąpienia do opracowań miejscowych planów zagospodarowania przestrzennego, zgodnych z ustaleniami Studium miasta i gminy, może doprowadzić do:

- Degradacji stanu sanitarnego atmosfery i warunków klimatycznych (pogorszenia warunków termicznych, solarnych i aerosanitarnych).
- Degradacji środowiska glebowego, w tym zwiększenia zawartości metali ciężkich i nadmiernej kwasowości.
- Degradacji środowiska wodnego, w tym eutrofizacji wód.
- Degradacji flory i fauny.
- Pogorszenia warunków zdrowia i życia mieszkańców.
- Braku konkurencyjności środowiska przyrodniczego w mieście i gminie Dobre Miasto w stosunku do innych obszarów w regionie.

Brak przewidywanych w projekcie Studium realizacji inwestycji w zakresie ochrony wód spowoduje:

- Degradację wód powierzchniowych oraz zwiększanie eutrofizacji wód prowadzące do zaniku życia biologicznego w środowisku wodnym.
- Obniżenia walorów turystyczno – wypoczynkowych miasta i gminy Gołdap.
- Wzrost zagrożenia sanitarnego obszarów zasobowych ujęć wód podziemnych oraz degradację użytkowych warstw wodonośnych i ograniczenia możliwości pozyskania wód na cele komunalne i przemysłowe.
- Przesuszenie i stepowanie użytków zielonych w wyniku obniżania zwierciadła wód gruntowych.
- Możliwość bakteriologicznego skażenia wód podziemnych w rejonach występowania źródeł zagrożeń (zrzuty nieoczyszczonych ścieków deszczowych, nielegalne wysypiska odpadów, nieszczelne szamba).
- Utrudnienie w dostosowaniu się do przepisów i spełniania wymogów unijnych.

Brak przewidywanych w projekcie Studium realizacji w zakresie gospodarki odpadami może spowodować poważne konsekwencje dla środowiska przyrodniczego, odpady stanowią bowiem ogniska zagrożeń zarówno dla wód powierzchniowych, podziemnych jak i powierzchni ziemi. Należy pamiętać, iż najbardziej podatne na przenikanie zanieczyszczeń są obszary pozbawione warstwy izolacyjnej.

Potencjalne zmiany stanu środowiska w przypadku realizacji przewidywanych w projekcie Studium zadań z zakresu ograniczenia hałasu i wibracji to:

- Pogorszenie standardów zamieszkania na terenach położonych w strefach szkodliwego oddziaływania dróg.
- Pogorszenie warunków pracy i nauki w szkołach, biurach, sklepach i innych placówkach usługowych na terenie miejscowości położonych przy głównych szlakach komunikacyjnych.
- Pogorszenie walorów rekreacyjno – wypoczynkowych oraz walorów przyrodniczych na obszarze miasta i gminy Gołdap.

Potencjalne zmiany stanu środowiska, w przypadku braku przewidywanych w projekcie Studium działań w zakresie gospodarki leśnej i rolniczej to między innymi:

- Zubożenie walorów zdrowotnych i krajobrazowych środowiska przyrodniczego.
- Pogorszenie warunków klimatycznych w mieście i gminie.
- Zmniejszenie powierzchni terenów biologicznie czynnych i ograniczenie zdolności retencyjnych środowiska.
- Pogorszenie stanu zdrowotności roślinności.

Analiza uwarunkowań wewnętrznych, która przeprowadzona została w początkowej fazie prac nad zmianą Studium, określiła możliwości wprowadzenia planowanych zmian w zagospodarowaniu przestrzennym gminy. Proponowane rozwiązania nie naruszają dotychczasowej polityki przestrzennej miasta i gminy i jednocześnie prowadzą do minimalizacji konfliktów społecznych.

6. STAN ŚRODOWISKA NA OBSZARACH OBJĘTYCH PRZEWIDYWANYM ZNACZĄCYM ODDZIAŁYWANIEM

Dla obszarów objętych przewidywanym znaczącym oddziaływaniem na środowisko należy zaliczyć tereny, na których służby ochrony środowiska stwierdzą przekroczenie dopuszczalnych, określonych w przepisach szczegółowych norm środowiskowych, co wpływa na pogorszenie stanu środowiska oraz warunki zdrowia i życia mieszkańców. W przepisach tych określono m.in. zasady postępowania administracyjnego w stosunku do podmiotów gospodarczych, których działalność może powodować ponadnormatywne obciążenie środowiska – niezależnie od założonych procesów planistycznych.

Do inwestycji o przewidywanym znaczącym oddziaływaniu na środowisko zalicza się przedsięwzięcia wymienione w Rozporządzeniu Rady Ministrów z dnia 10 września 2019 r. w sprawie przedsięwzięć mogących znacząco oddziaływać na środowisko (Dz. U. z 2019 r. poz. 1839). Należy jednakże zaznaczyć, że ocena wpływu na środowisko planowanych konkretnych przedsięwzięć będzie możliwa na etapie przeprowadzania procedury oceny oddziaływania na środowisko, czyli procedury zupełnie innej niż strategiczna ocena oddziaływania na środowisko (ocena niniejszego projektu studium), bo przeprowadzanej dla konkretnej inwestycji posiadającej projekt zagospodarowania terenu z dokładnie określoną lokalizacją i pełnymi, szczegółowymi danymi oraz parametrami projektowanej inwestycji. Zgodnie z art. 59 ust.1 ustawy z dnia 3 października 2008 r. o udostępnianiu informacji o środowisku i jego ochronie, udziale społeczeństwa w ochronie środowiska oraz o ocenach oddziaływania na środowisko Przeprowadzenia oceny oddziaływania przedsięwzięcia na środowisko wymaga realizacja następujących planowanych przedsięwzięć mogących znacząco oddziaływać na środowisko: 1) planowanego przedsięwzięcia mogącego zawsze znacząco oddziaływać na środowisko, 2) planowanego przedsięwzięcia mogącego potencjalnie znacząco oddziaływać na środowisko, jeżeli obowiązek przeprowadzenia oceny oddziaływania na środowisko został stwierdzony na podstawie art. 63 ust. 1. Wśród przedsięwzięć wymienionych w w/w rozporządzeniu wyróżniono m.in. przedsięwzięcia mogące zawsze znacząco oddziaływać na środowisko oraz przedsięwzięcia mogące potencjalnie znacząco oddziaływać na środowisko. Ponadto zgodnie z ustawową delegacją (i treścią dyrektywy) w rozporządzeniu określono przypadki, w których zmiany dokonywane w obiektach są kwalifikowane jako przedsięwzięcia mogące zawsze lub potencjalnie znacząco oddziaływać na środowisko. Przedsięwzięcia mogące znacząco oddziaływać na środowisko opisano w rozporządzeniu jako: obiekty, procesy (instalacje), w sposób łączny (obiekt i proces).

Opisanie stanu środowiska na obszarach objętych przewidywanym znaczącym oddziaływaniem na etapie opracowywania projektu Studium jest zadaniem niemalże niewykonalnym. Aby zbadać i określić stan środowiska należy przeprowadzić szereg wizji terenowych mających na celu m.in. szczegółową inwentaryzację występującej flory i fauny oraz szczegółowych analiz środowiskowych.

Ponadto należy podkreślić, że studium uwarunkowań i kierunków zagospodarowania przestrzennego gminy jest dokumentem kierunkowym określającym politykę przestrzenną. Nie jest opracowaniem właściwym do szczegółowego określania

zasad zagospodarowania, lecz wyznaczona ogólnie ramy działań na poszczególnych obszarach. Dlatego też, ze względu na ogólny charakter ustaleń zawartych w projekcie Studium niemożliwe jest określenie szczegółowego wpływu, jaki realizacja zapisów projektu Studium wywrze na środowisko miasta i gminy Węgorzewo. Wpływ poszczególnych sposobów zagospodarowania na środowisko będzie możliwy dopiero po określeniu szczegółowych wytycznych co do zagospodarowania terenu i poznaniu planowanych rozwiązań technicznych. Zastosowane na poszczególnych terenach technologie i ich wpływ na środowisko, zależą będzie od użytkowników danego terenu i znajdują się poza zakresem oddziaływania projektu Studium.

7. ISTNIEJĄCE PROBLEMY OCHRONY ŚRODOWISKA ISTOTNE Z PUNKTU WIDZENIA REALIZACJI PROJEKTU STUDIUM, W SZCZEGÓLNOŚCI DOTYCZĄCE OBSZARÓW PODLEGAJĄCYCH OCHRONIE NA PODSTAWIE USTAWY Z DNIA 16 KWIEŃNIA 2004 R. O OCHRONIE PRZYRODY

Zgodnie z ustawą z dnia 16 kwietnia 2004r. o ochronie przyrody na terenie miasta i gminy Gołdap wyróżnia się następujące formy ochrony przyrody:

- A. Rezerваты przyrody:
 - a. Rezerwat Torfowisko na Tatarskiej Górze,
 - b. Rezerwat Mechacz Wielki,
 - c. Rezerwat Czarnówko.
- B. Park krajobrazowy:
 - a. Park Krajobrazowy Puszczy Rominckiej.
- C. Obszary chronionego krajobrazu:
 - a. Obszar Chronionego Krajobrazu Doliny Gołdapy i Węgorapy,
 - b. Obszar Chronionego Krajobrazu Grabowo,
 - c. Obszar Chronionego Krajobrazu Wzgórz Szeskich,
 - d. Obszar Chronionego Krajobrazu Dolina Błędzianki,
 - e. Obszar Chronionego Krajobrazu Puszczy Rominckiej.
- D. obszary Natura 2000:
 - a. Specjalny Obszar Ochrony Siedlisk Puszcza Romincka – kod obszaru PLH280005,
 - b. Specjalny Obszar Ochrony Siedlisk Ostoja Borecka – kod obszaru PLH280016,
 - c. Obszary Specjalnej Ochrony Ptaków Puszcza Borecka – kod obszaru PLH280006.
- E. Zespół przyrodniczo-krajobrazowy:
 - a. Zespół przyrodniczo-krajobrazowy Gołdapska Struga,
 - b. Zespół przyrodniczo-krajobrazowy Tatarska Góra.
- F. Pomniki przyrody wymienione w tabeli w punkcie 5.2 niniejszej prognozy.

Powiązania przyrodnicze na terenie miasta i gminy Gołdap mają ścisły związek nie tylko z lokalnym ekosystemem, ale także z ekosystemem regionu i kraju. Dla przewidywanych sposobów zagospodarowania i użytkowania terenów ważne są ustalenia i przepisy dotyczące prawnych form ochrony przyrody. Niezbędna jest znajomość przepisów m.in. ustawy z dnia 16 kwietnia 2004 r. o *ochronie przyrody*, aktów wykonawczych (m.in. rozporządzeń, uchwał), a także dokumentów mających charakter prawa miejscowego (m.in. planów zadań ochronnych obszarów Natura 2000, rozporządzeń w sprawie obszarów chronionego krajobrazu).

Na terenach położonych w granicach obszarów chronionego krajobrazu obowiązują przepisy:

- Rozporządzenia Nr 49 Wojewody Warmińsko-Mazurskiego z dnia 2 lipca 2008 r. w sprawie Obszaru Chronionego Krajobrazu Doliny Gołdapy i Węgorapy (Dz. Urz. Woj. Warm.-Maz. Nr 108 poz. 1831).
- Rozporządzenia Nr 23 Wojewody Warmińsko-Mazurskiego z dnia 23 kwietnia 2008 r. w sprawie Obszaru Chronionego Krajobrazu Grabowo (Dz. Urz. Woj. Warm.-Maz. Nr 70 poz. 1339).

- Rozporządzenia Nr 39 Wojewody Warmińsko-Mazurskiego z dnia 23 kwietnia 2008 r. w sprawie Obszaru Chronionego Wzgórz Szeskich (Dz. Urz. Woj. Warm.-Maz. Nr 71 poz. 1365).
- Rozporządzenia Nr 22 Wojewody Warmińsko-Mazurskiego z dnia 23 kwietnia 2008r. w sprawie Obszaru Chronionego Krajobrazu Doliny Błędzianki (Dz. Urz. Woj. Warm.-Maz. Nr 70 poz. 1338).
- Rozporządzenia Nr 30 Wojewody Warmińsko-Mazurskiego z dnia 23 kwietnia 2008 r. w sprawie Obszaru Chronionego Puszczy Rominckiej (Dz. Urz. Woj. Warm.-Maz. Nr 70 poz. 1346).

Zgodnie z przepisami w/w dokumentów na obszarach chronionego krajobrazu wprowadzono następujące ustalenia: ustalenia dotyczące czynnej ochrony ekosystemów leśnych Obszaru; ustalenia dotyczące czynnej ochrony nieleśnych ekosystemów lądowych Obszaru; ustalenia dotyczące czynnej ochrony ekosystemów wodnych Obszaru.

Na Obszarach wprowadzono następujące zakazy:

- zabijania dziko występujących zwierząt, niszczenia ich nor, legowisk, innych schronień i miejsc rozrodu oraz tarlisk, złożonej ikry, z wyjątkiem amatorskiego połowu ryb oraz wykonywania czynności związanych z racjonalną gospodarką rolną, leśną, rybacką i łowiecką;
- realizacji przedsięwzięć mogących znacząco oddziaływać na środowisko w rozumieniu art. 51 ustawy z dnia 27 kwietnia 2001 r. – Prawo ochrony środowiska (tj. Dz. U. z 2008 r. Nr 25, poz. 150, z późn. zm.1);
- likwidowania i niszczenia zadrzewień śródpolnych, przydrożnych i nadwodnych, jeżeli nie wynikają one z potrzeby ochrony przeciwpowodziowej i zapewnienia bezpieczeństwa ruchu drogowego lub wodnego lub budowy, odbudowy, utrzymania, remontów lub naprawy urządzeń wodnych;
- wydobywania do celów gospodarczych skał, w tym torfu, oraz skamieniałości, w tym kopalnych szczątków roślin i zwierząt, a także minerałów i bursztynu;
- wykonywania prac ziemnych trwale zniekształcających rzeźbę terenu, z wyjątkiem prac związanych z zabezpieczeniem przeciwpowodziowym lub przeciwosuwiskowym lub utrzymaniem, budową, odbudową, naprawą lub remontem urządzeń wodnych;
- dokonywania zmian stosunków wodnych, jeżeli służą innym celom niż ochrona przyrody lub zrównoważone wykorzystanie użytków rolnych i leśnych oraz racjonalna gospodarka wodna lub rybacka;
- likwidowania naturalnych zbiorników wodnych, starorzeczy i obszarów wodno-błotnych;
- lokalizowania obiektów budowlanych w pasie szerokości 100 m od linii brzegów rzek, jezior i innych zbiorników wodnych, z wyjątkiem urządzeń wodnych oraz obiektów służących prowadzeniu racjonalnej gospodarki rolnej, leśnej lub rybackiej.

Zakazy, o których mowa powyżej nie dotyczą: wykonywania zadań na rzecz obronności kraju i bezpieczeństwa państwa; prowadzenia akcji ratowniczej oraz działań związanych z bezpieczeństwem powszechnym; realizacji inwestycji celu publicznego. Ponadto w Rozporządzeniach określono wyjątki od w/w zakazów, dla których obowiązują odstępstwa.

Zasady funkcjonowania terenów znajdujących się w granicach Parku Krajobrazowego Puszczy Rominckiej reguluje Rozporządzenie Nr 35 Wojewody Warmińsko-Mazurskiego z dnia z dnia 27 września 2005 r. w sprawie Parku Krajobrazowego Puszczy Rominckiej (Dz. Urz. Woj. Warm.-Maz. z 2005 r. Nr 140 poz. 1647, zaś dokładnie precyzuje je Plan Ochrony Parku Krajobrazowego Puszczy Rominckiej.

W granicach gminy Gołdap znajdują się trzy rezerwaty przyrody tj.: Rezerwat Torfowisko na Tatarskiej Górze, Rezerwat Mechacz Wielki, Rezerwat Czarnówko oraz dwa zespoły przyrodniczo-krajobrazowe tj.: Zespół przyrodniczo-krajobrazowy Gołdapska Struga, Zespół przyrodniczo-krajobrazowy Tatarska Góra w granicach których obowiązują ustalenia odpowiednich przepisów.

Na terenie gminy Gołdap występują następujące Obszary Natura 2000: Specjalny Obszar Ochrony Siedlisk Puszcza Romincka – kod obszaru PLH280005, Specjalny Obszar

Ochrony Siedlisk Ostoja Borecka – kod obszaru PLH280016 oraz Obszary Specjalnej Ochrony Ptaków Puszcza Borecka – kod obszaru PLH280006.

Istotnymi problemami rozwoju w gminie Gołdap są ograniczone możliwości wykorzystania terenów położonych w granicach obszarów Natura 2000, w tym: zagospodarowanie terenów zwłaszcza w dolinach cieków wodnych i sąsiedztwie zbiorników wodnych; lokalizacja nowej zabudowy, w szczególności obiektów mogących zawsze i potencjalnie znacząco oddziaływać na środowisko; dopuszczenie realizacji sieci i urządzeń infrastruktury technicznej; możliwość budowy i przebudowy dróg publicznych; regulacje cieków wodnych; budowa obiektów małej retencji i wykorzystanie energii odnawialnej; możliwość pozyskiwania kopalni.

Priorytetem na terenach Natura 2000 jest utrzymanie istniejących warunków siedliskowych i zachowanie ciągłości systemu powiązań ekologicznych. Projekt Studium przewiduje ewentualne zagospodarowanie terenów położonych w granicach obszarów Natura 2000 w sposób pozwalający na zachowanie występujących siedlisk i gatunków oraz w sposób im nie zagrażający. Wśród największych zagrożeń i presji mających duży wpływ na obszary Natura 2000 wymienianych w Standardowych Formularzach Danych dla poszczególnych obszarów są m.in.:

- działania związane z rolnictwem tj.: zmiany metod uprawy, hodowla zwierząt, nawożenie, stosowanie biocydów, hormonów i środków;
- działania związane z leśnictwem tj.: wycinka lasu, sztuczne nasadzenia na otwartym terenie (nie-rodzimych drzew),
- działania związane z infrastrukturą komunikacyjną i techniczną tj.: drogami i autostradami, liniami energetycznymi i telefonicznymi, ścieżkami, szlakami pieszymi i rowerowymi, rurociągami, liniami kolejowymi, TGV;
- działania związane z procesami urbanizacyjnymi tj.: rozproszenie zabudowy, zrzuty, w tym usuwanie odpadów z gospodarstw domowych i obiektów rekreacyjnych, budynki w krajobrazie;
- działania związane z wykorzystaniem zasobów biologicznych innych niż rolnictwo i leśnictwo tj.: morskich i słodkowodnych (akwakultura), profesjonalne aktywne wędkowanie, wędkarstwo, łowiectwo;
- działania związane z wtargnięciem człowieka i zaburzenia tj.: szybownictwo, delta samolot, parolotniarstwo, loty balonem, deptanie, nadużywanie, wandalizm, intensywne utrzymanie porządku publicznego (czyszczenie plaż), usunięcia drzew przydrożnych, płoty, grodzienia, śmierć zwierząt lub zranienie przez zderzenia, infrastruktura sportowa i rekreacyjna,
- działania wywołujące skażenie środowiska tj.: nadmiar energii (uciążliwości hałasowe), zanieczyszczenie wód powierzchniowych, zanieczyszczenie gleb,
- działania związane z procesami naturalnymi tj.: zamulanie, konkurencja międzygatunkowa i choroby.

W związku z tym, że część terenów objętych projektem studium nie posiada zorganizowanego sposobu odprowadzania ścieków może stanowić to potencjalne zagrożenie dla wód podziemnych i powierzchniowych. W przypadku nie podjęcia działań w zakresie gospodarki ściekowej stan środowiska na terenie gminy Gołdap może ulec pogorszeniu poprzez: pogorszenie jakości wód podziemnych i powierzchniowych; postępującą degradację gleb i utratę wartości produkcyjnych dla rolnictwa; utratę cennych przyrodniczo terenów; degradację walorów krajobrazowych; pogorszenie jakości życia mieszkańców.

Dokument projektu studium dotyczy również obszaru miasta Gołdap, czyli obszaru zurbanizowanego, o silnie przekształconym środowisku przyrodniczym i ograniczonych walorach tego środowiska. Wpływ na takie elementy (przyrody nieożywionej), jak środowisko gruntowo-wodne, powietrze, klimat itp. będzie znikomy i w przewadze pozytywny (zmniejszenie zagrożenia infiltracji zanieczyszczeń do gruntu, zmniejszenie energochłonności – tym samym ograniczenie emisji zanieczyszczeń powietrza itd.). Ze względu na skalę ewentualnych negatywnych oddziaływań na środowisko (głównie okresowych, generowanych przez roboty wykonawcze przedsięwzięć), ich zasięg nie będzie obejmował terenów objętych prawną ochroną.

Określenie oddziaływania planowanych kierunków zagospodarowania na obszary podlegające ochronie na podstawie ustawy z dnia 16 kwietnia 2004 r. o *ochronie*

przyrody nie jest możliwe na obecnym etapie opracowywania projektu Studium. Stanie się to możliwe na etapie opracowywania miejscowych planów zagospodarowania przestrzennego dla poszczególnych terenów po przeprowadzeniu szeregu analiz i badań środowiskowych oraz szczegółowych prac inwentaryzacyjnych pozwalających określić dokładnie stan istniejącego środowiska, w tym siedlisk flory i fauny.

Zgodnie z art. 33 ustawy z dnia 3 października 2008 r. *o udostępnianiu informacji o środowisku i jego ochronie, udziale społeczeństwa w ochronie środowiska oraz o ocenach oddziaływania na środowisko* zakazuje się podejmowania jakichkolwiek działań mogących znacząco negatywnie oddziaływać na cele i przedmiot ochrony obszaru Natura 2000.

8. CELE OCHRONY ŚRODOWISKA USTANOWIONE NA SZCZEBLU MIĘDZYNARODOWYM, WSPÓLNOTOWYM I KRAJOWYM, ISTOTNE Z PUNKTU WIDZENIA PROJEKTU STUDIUM, ORAZ SPOSOBY, W JAKICH TE CELE I INNE PROBLEMY ŚRODOWISKA ZOSTAŁY UWZGLĘDNIONE PODCZAS OPRACOWYWANIA PROJEKTU STUDIUM

Politykę przestrzenną państwa określa uchwalona w 2013 r. Koncepcja Przestrzenna Zagospodarowania Kraju 2030 obejmująca swoim zasięgiem cały obszar kraju. Dokument przedstawia wizję zagospodarowania, określa cele i kierunki polityki przestrzennej. Istotnymi dokumentami o charakterze strategicznym z punktu widzenia polityki przestrzennej samorządu, jest również: Długookresowa Strategia Rozwoju Kraju, Polska 2030, Strategia Rozwoju Kraju 2020, Krajowa Strategia Rozwoju Regionalnego 2010 – 2020: Regiony, Miasta, Obszary wiejskie, Strategia na rzecz Odpowiedzialnego Rozwoju do roku 2020.

Podstawowe zasady uznane za wiodące dla rozwoju regionu jako całości formułuje polityka przestrzenna państwa, w tym w szczególności: tworzenie warunków równomiernego rozwoju poza dużymi miastami, rozwoju infrastruktury transportowej i telekomunikacyjnej (np. sieci szerokopasmowe), poszanowanie środowiska naturalnego i walorów krajobrazowych, a także kulturowych, wzmacniania odporności Polski na zagrożenia związane z bezpieczeństwem energetycznym (np. poprzez budowanie połączeń energetycznych z sąsiednimi państwami) czy ekstremalnymi zjawiskami naturalnymi (np. powodzią), systematycznej budowy i utrzymania skutecznego systemu planowania przestrzennego (np. eliminowania chaotycznego sposobu zabudowy przedmieść).

Uwarunkowania ogólne wynikające z przyjętej polityki przestrzennej państwa w odniesieniu do obszaru gminy określają rolę obszaru w polityce przestrzennej państwa. KPZK 2030 wprowadza mechanizmy wsparcia polityki regionalnej. Obszary miejskie i obszary wiejskie są więc postrzegane jako elementy dynamicznego układu dopełniające się na nawzajem i stanowiące integralną całość społeczno-gospodarczą i przestrzenną.

Do współczesnych wyzwań zaliczyć należy poszukiwanie na poziomie regionalnym i lokalnym możliwości nowego, odmiennego niż dotychczas wykorzystania potencjałów rozwojowych i w konsekwencji zmianę dotychczasowej koncepcji rozwoju (co da szansę na tworzenie lepszych miejsc pracy) oraz zmniejszenie antropopresji na znacznych obszarach Polski, co z kolei powinno pozytywnie wpłynąć na środowisko przyrodnicze i jakość życia. Dzisiejsze wyzwania rozwojowe wymagają przede wszystkim odpowiedniej masy krytycznej kapitału ludzkiego i społecznego, dobrze zorganizowanej przestrzeni lokalnej i sprzyjającej rozwojowi zaplecza instytucjonalnego.

Strategia rozwoju kraju w perspektywie 2030 wskazuje stabilizację, bądź powolny spadek zaludnienia Polski, który będzie skutkować postępującą koncentracją ludności w najbardziej dynamicznych ośrodkach miejskich rozumianych jako układy aglomeracyjne obejmujące otaczające zurbanizowane obszary wiejskie. Brak wzrostu ludnościowego skutkować będzie dalszym odpływem ludności z obszarów peryferyjnych (wiejskich) obejmujące tereny z dominacją rolnictwa oraz małe ośrodki miejskie. Tego typu dychotomia przestrzenna procesów rozwojowych wzmaga presję na wsparcie procesów restrukturyzacyjnych i sanacyjnych w różnych skalach.

Zgodnie z KPZK 2030 obszar miasta i gminy Gołdap wymaga podjęcia procesów w zakresie integracji obszarów przygranicznych. Sytuację w tym zakresie na tle regionu przedstawiono na poniższym rysunku.

Zgodnie z wizją polityki przestrzennej państwa znaczący akcent położony jest na tworzenie powiązań pomiędzy ośrodkami miejskimi i terenami wiejskimi. Wskazuje się jednocześnie położenie w paśmie rozwijania powiązań funkcjonalnych pomiędzy obszarami położonymi na obrzeżach państwa. Obszar ten wymaga zwiększenia dostępu do usług podstawowych, w tym komunikacyjnych. Zaliczony też został do regionu Polska Wschodnia wymagającego działań wspierających procesy urbanizacyjne, restrukturyzację obszarów wiejskich oraz wykorzystanie potencjału wynikającego z przygranicznego położenia. Podstawą rozwoju przestrzeni gminy są powiązania gospodarcze na poziomie lokalnym.

9. PRZEWIDYWANE ZNACZĄCE ODDZIAŁYWANIA, W TYM ODDZIAŁYWANIA BEZPOŚREDNIE, POŚREDNIE, WTÓRNE, SKUMULOWANE, KRÓTKOTERMINOWE, ŚREDNIOTERMINOWE I DŁUGOTERMINOWE, STAŁE I CHWILOWE ORAZ POZYTYWNE I NEGATYWNE, NA CELE I PRZEDMIOT OCHRONY OBSZARU NATURA 2000 ORAZ INTEGRALNOŚĆ TEGO OBSZARU, A TAKŻE ŚRODOWISKO

Na wstępie należy podkreślić, że studium uwarunkowań i kierunków zagospodarowania przestrzennego miasta i gminy jest dokumentem kierunkowym określającym politykę przestrzenną na terenie miasta i gminy. Nie jest opracowaniem właściwym do szczegółowego określania zasad zagospodarowania, lecz wyznacza ogólne ramy działań na poszczególnych obszarach. Dlatego też, ze względu na ogólny charakter ustaleń zawartych w projekcie studium niemożliwe jest określenie szczegółowego wpływu, jaki realizacja zapisów projektu studium wywrze na środowisko miasta i gminy Gołdap. Wpływ wprowadzanych w projekcie studium sposobów zagospodarowania na środowisko będzie możliwy dopiero po określeniu szczegółowych wytycznych co do zagospodarowania terenu i poznaniu planowanych rozwiązań technicznych i lokalizacyjnych. Szczegółowe prognozowanie wpływu zainwestowania poszczególnych terenów na środowisko powinno odbywać się na etapie sporządzania miejscowych planów zagospodarowania przestrzennego oraz szczegółowych projektów inwestycyjnych.

Rozpatrując wpływ ustaleń projektu Studium na środowisko przyrodnicze konieczne jest zwrócenie szczególnej uwagi na następujące potencjalne zagrożenia:

- Zanieczyszczenie gleb.
- Zanieczyszczenie wód powierzchniowych i podziemnych.
- Wzrost objętości wód opadowych odprowadzanych z powierzchni szczelnych.
- Zanieczyszczenie powietrza atmosferycznego.
- Emisję hałasu.
- Przekształcenie krajobrazu i zmiana części jego walorów widokowych, co uzależnione będzie od ostatecznie od kształtu urbanistycznego planowanej zabudowy.

W wyniku przeprowadzonych analiz ustalono, że korzystny wpływ na środowisko mogą wywrzeć szczególnie działania z zakresu budowy i rozbudowy infrastruktury komunalnej – zwłaszcza infrastruktury sanitarnej i komunikacyjnej oraz wprowadzenie w życie ustaleń z zakresu ochrony środowiska i dziedzictwa kulturowego.

Niezwykle istotne jest, że realizacja ustaleń projektu Studium wpłynie korzystnie bezpośrednio i pośrednio na warunki życia ludności, poprzez określenie spójnych kierunków zagospodarowania obszaru miasta i gminy, umożliwiających jak najkorzystniejszy rozwój miasta i gminy Gołdap przy zachowaniu zasad rozwoju zrównoważonego.

Część działań określonych w projekcie Studium charakteryzuje się mało znaczącym wpływem na środowisko. Wymienić tutaj można zagęszczenie istniejącej zabudowy. Przeprowadzona analiza wykazuje, że prawdopodobnie negatywny wpływ na środowisko może wywierać realizacja takich działań jak.: wprowadzenie nowej zabudowy na terenach dotychczas niezainwestowanych. Na obecnym etapie opracowywania dokumentu nie ma jednakże możliwości określenia konkretnego wpływu na środowisko.

Biorąc pod uwagę charakter przewidywanych znaczących oddziaływań na środowisko, ich trwałość, czas i powtarzalność w projekcie Studium wyróżniono następujące przedsięwzięcia i rodzaje oddziaływań:

Budowa i modernizacja drogi wojewódzkiej z oddziaływaniami:

- Bezpośrednie, stałe, negatywne – wyłączenie gruntów rolnych z użytkowania rolniczego i likwidacja pokrywy glebowej w obszarze projektowanego pasa drogowego, ewentualne wylesienie pasa terenów leśnych,
- Pośrednie, wtórne, negatywne – fragmentacja obszaru i utrudnienia w funkcjonowaniu powiązań przyrodniczych,
- Bezpośrednie, skumulowane, krótkoterminowe, negatywne w okresie budowy dróg związane z przemieszczaniem mas ziemnych i niwelacją terenu, likwidacją pokrywy glebowej i szaty roślinnej,
- Bezpośrednie, wtórne, negatywne – pogorszenie warunków aerosanitarnych w wyniku zanieczyszczenia powietrza atmosferycznego, zagrożenia dla zwierząt z powodu ruchu pojazdów i hałasu komunikacyjnego,
- Wtórne, stałe, pozytywne – zwiększenie płynności i bezpieczeństwa ruchu oraz zmniejszenie zanieczyszczeń komunikacyjnych i hałasu.

Realizacja planowego przedsięwzięcia ma na celu zapewnienie dobrych warunków podróżowania oraz poprawę bezpieczeństwa i komfortu mieszkańców gminy i użytkowników dróg. Na obecnym etapie opracowywania projektu Studium nie ma możliwości określenia dokładnego wpływu planowanej inwestycji na środowisko. Należy pamiętać, że na etapie opracowywania dokumentacji projektowej zostaną wskazane konkretne rozwiązania mające na celu ochronę środowiska na etapie budowy tj.: postępowania z ziemią z wykopów, gospodarowania odpadami niebezpiecznymi, opracowania projektu organizacji ruchu na czas budowy, lokalizacja miejsc zaplecza budowy, sposoby zabezpieczenia drzew, oraz na etapie eksploatacji tj.: wykonania urządzeń odwodnienia drogi zapewniających odpowiednią ochronę wód odbiorników, wykonania niezbędnej ilości przepustów i mostów zapewniających możliwość migracji zwierząt, wykonania ekranów akustycznych dla ochrony terenów zamieszkania itp. Należy jednakże pamiętać, że źle poprowadzone i zaprojektowane drogi mogą w istotny sposób wpłynąć negatywnie na środowisko tworząc m.in. efekt tzw. bariery ekologicznej. Negatywne skutki budowy dróg i wzrostu natężenia ruchu na nich to: utrudnienie przemieszczania się zwierząt i roślin, wypadki i kolizje drogowe z dzikimi zwierzętami, zniszczenie siedlisk w zasięgu przebiegu i oddziaływania drogi, przekształcanie terenu przyległego do drogi (osiedlanie się człowieka w terenach przedtem niedostępnych), ekspansja gatunków obcych na danym terenie, związanych z człowiekiem.

Ustawodawstwo Unii Europejskiej na podstawie Dyrektywy Siedliskowej (92/43/EWG) narzuca szczegółowe uwarunkowania w projektowaniu tras komunikacyjnych. Należy podkreślić, że stosowane prawo wspólnotowe nie zabrania budowy drogi, która ma niekorzystny wpływ na teren Natura 2000, należy jednak przestrzegać następujących formalnych zasad bezpieczeństwa:

- art. 6 ust. 3 dyrektywy 92/43/EWG w sprawie ochrony siedlisk przyrodniczych oraz dzikiej fauny i flory wymaga, by plany i przedsięwzięcia, które mogą mieć istotny wpływ na teren Natura 2000, powinny podlegać odpowiedniej ocenie ich skutków dla danego terenu z punktu widzenia założeń jego ochrony. Właściwe władze krajowe wyrażają zgodę na plan lub przedsięwzięcie dopiero po upewnieniu się, że nie wpłynie on niekorzystnie na dany teren.
- by spełnić wymogi Dyrektywy Siedliskowej, kompetentny organ będzie musiał rozstrzygnąć, czy rozwiązania alternatywne istnieją czy nie. To rozstrzygnięcie powinno nastąpić, gdy z oceny właściwej będzie wynikać, że niekorzystne oddziaływania są prawdopodobne. Inicjatorzy przedsięwzięcia lub planu powinni rozpatrzyć rozwiązania alternatywne na najwcześniejszym z możliwych etapów projektowania.
- art. 6 ust. 4 Dyrektywy postanawia, że jeśli pomimo negatywnej oceny skutków dla danego terenu oraz braku rozwiązań alternatywnych, plan lub przedsięwzięcie musi jednak zostać zrealizowane z powodów o charakterze zasadniczym wynikających z nadrzędnego interesu publicznego, w tym interesów mających

charakter społeczny lub gospodarczy, Państwo Członkowskie stosuje wszelkie środki kompensujące konieczne do zapewnienia ochrony ogólnej spójności Natury 2000.

W przypadku prowadzenia trasy komunikacyjnej przez tereny cenne przyrodniczo (obszary Natura 2000, korytarze ekologiczne, szlaki migracyjne zwierząt) należy trzymać się kilku podstawowych zasad:

- Wykorzystanie przebiegu istniejących obiektów liniowych w terenie. W miarę możliwości drogę należy poprowadzić wzdłuż istniejących obiektów takich jak linie kolejowe, linie wysokiego napięcia, czy drogi niższych klas. Zwykle przy tego typu obiektach środowisko naturalne jest na tyle zdegradowane, że wprowadzenie nowego elementu nie spowoduje tak wielkich strat w przyrodzie, jak inwestycja w obszarze zupełnie dziewiczym. Przeprawy mostowe przez rzeki należy w miarę możliwości budować w miejscu istniejących mostów.
- Budowa przejść i przepustów dla zwierząt. Zagęszczenie i rodzaj przejść dla zwierząt powinno być dostosowane do rangi przyrodniczej danego obszaru. Budowa przejść dla zwierząt powinna być obligatoryjna dla wszystkich rodzajów dróg, które przecinają korytarze ekologiczne.
- Zastosowanie ochrony antyhałasowej. Hałas drogowy zawsze jest elementem obcym w środowisku. Niektóre gatunki ptaków opuszczają stanowiska lęgowe z obszarów, w których całodobowy równoważony poziom dźwięku przekracza 40 dB. Jeśli trasa komunikacyjna przecina teren chroniony, powinna obligatoryjnie zostać zaopatrzona w konstrukcje tłumiące hałas.
- Zachowanie stosunków wodnych w terenach podmokłych. Wymaga podkreślenia, że w miarę możliwości należy unikać prowadzenia tras komunikacyjnych przez obszary torfowisk, namulów i innych silnie nawodnionych gruntów niestabilnych. Obszary takie są zazwyczaj terenem siedlisk specyficznej roślinności z zachodzącymi procesami akumulacji osadów organicznych. Są to tereny stale podmokłe, o podłożach trudno przepuszczalnych, pokrytych zbiorowiskami roślin bagiennych i bagienno-łąkowych, niezwykle cennych z punktu widzenia przyrodniczego. Pomijając aspekty przyrodnicze, budowa tras komunikacyjnych przez teren mokradeł zawsze niesie ze sobą zwiększone koszty wynikające z zastosowania bardzo drogich rozwiązań inżynierskich. Droga prowadzona na silnie nawodnionych obszarach podczas swojego użytkowania może być bardzo niebezpieczna z powodu częstych mgieł i możliwości powstawania gołoledzi. Koszty utrzymania takiej trasy są zwykle o wiele wyższe, niż trasy prowadzonej w normalnych warunkach wodno-gruntowych. Jeśli zajdzie konieczność poprowadzenia drogi przez tereny podmokłe, naczelną zasadą projektanta jest zastosowanie takich rozwiązań, by nie uległy zakłóceniu stosunki wodne. Grunty organiczne, świeże namuły, osady kredy jeziornej, utwory odłożone w zarastających jeziorach, meandrach rzecznych, oraz bezodpływowych nieckach mają zawsze bardzo dużą wilgotność, małą wytrzymałość na ścinanie oraz dużą ściśliwość. Wszystkie wymienione wyżej grunty nie nadają się do bezpośredniego posadowienia na nich budowli inżynierskich. Nasypy drogowe wznoszone na słabonośnych gruntach podlegają znacznym deformacjom wskutek jego ściśliwości oraz plastycznych odkształceń.
- Ochrona krajobrazu. Każda trasa komunikacyjna jest elementem obcym na danym terenie, wprowadzającym oczywistą ingerencję w krajobraz. Prowadząc drogi w terenach cennych przyrodniczo należy w miarę możliwości projektować je w płytkich przekopach lub niewielkich nasypach (z zastrzeżeniem zachowania stosunków wodnych). Należy dążyć do zintegrowania drogi z krajobrazem poprzez odpowiednie ukształtowanie trasy. Drogę należy prowadzić minimalizując rozcinanie ekosystemów oraz wpływ na formy terenu ograniczając roboty ziemne. Niweleta drogi powinna być dostosowana do topografii otaczającego terenu - np. prowadzona wzdłuż poziomic. Wszelkie obiekty inżynierskie jak mosty i estakady powinny być projektowane z zachowaniem niemal ascezy architektonicznej. Najlepsze są zwykle konstrukcje belkowe. Trasy komunikacyjne należy obsadzać zielenią i odpowiednio maskować nasadzeniami odpowiadającymi rodzimym gatunkom drzew i krzewów.

Rozwój budownictwa z oddziaływaniami:

- Bezpośrednie, krótkotrwałe, nieodwracalne – na etapie realizacji inwestycji w obszarze zainwestowania,
- Pośrednie, stałe – miejscowe zmiany w ukształtowaniu rzeźby terenu,
- Bezpośrednie, krótkookresowe, odwracalne, znaczące lecz ograniczone do terenów przeznaczonych pod zabudowę i bezpośrednio w jej otoczeniu – zanieczyszczenie powietrza atmosferycznego na etapie realizacyjnym,
- Bezpośrednie, stałe – możliwe nieznaczne pogorszenie stanu jakości powietrza atmosferycznego na etapie eksploatacji,
- Pośrednie, krótkookresowe, odwracalne i o małym stopniu oddziaływania – zmiany stanu jakościowego wód,
- Pośrednie, stałe – poprawa stanu jakości wód (podłączenie istniejących i projektowanych budynków do kanalizacji sanitarnej),
- Bezpośrednie, stałe, często nieodwracalne – likwidacja szaty roślinnej, zmniejszenie powierzchni biologicznie czynnych.

Stały obieg materii i energii w środowisku powoduje zamkniętą reakcję łańcuchową przenoszenia wpływu oddziaływań pomiędzy elementami środowiska: powietrze – wody – rośliny – zwierzęta – powierzchnia ziemi. Człowiek i wytwory jego działalności (inwestycje, dobra materialne, zabytki itp.) mają swoje miejsce na granicach komponentów.

Przy sporządzaniu miejscowych planów zagospodarowania przestrzennego dla poszczególnych terenów niezwykle ważne jest, aby zapobiegać stwarzaniu barier ekologicznych. Planowanie terenów pod rekreację oraz infrastrukturę turystyczną powinno odbywać się w sposób nienaruszający walorów środowiska i krajobrazu. Tereny przeznaczone pod turystykę i rekreację oraz infrastrukturę turystyczną powinny być kompleksowo wyposażone w niezbędną infrastrukturę sanitarną oraz służącą zagospodarowaniu odpadów.

Ponadto niezwykle istotne jest odpowiednie dostosowanie presji turystycznej i penetracji do odporności i chłonności turystycznej terenu. Szlaki turystyczne powinny posiadać oznakowanie wraz z informacjami o regulaminie, obowiązujących przepisach i karach za ich naruszanie. Na obszarach najcenniejszych przyrodniczo ruch turystyczny powinien odbywać się tylko po wyznaczonych szlakach i w obecności przewodnika (kontrolowana turystyka kwalifikowana).

Zainwestowanie nowych terenów będzie prowadziło do przekształceń w środowisku typowych dla terenów nowych inwestycji w zakresie rzeźby terenu, powierzchni biologicznie czynnych, klimatu, flory i fauny, krajobrazu, systemów ekologicznych, bioróżnorodności, zagrożeń odpadami czy hałasem. Jednak szczegółowy wpływ poszczególnych rodzajów zabudowy na komponenty środowiska zależeć będzie od rozwiązań realizacyjnych i nie jest możliwy do przewidzenia na etapie opracowywania projektu Studium. W wielu przypadkach nowe tereny zabudowy przewidziane są w okolicy terenów o istniejącym podobnym zainwestowaniu, jako kontynuacja funkcji, gdzie środowisko przyrodnicze zostało już przekształcone. Rozwój zabudowy przemysłowej i usługowej przewidywano głównie wzdłuż tras komunikacyjnych, w strefie ich oddziaływania, co minimalizuje ich negatywne oddziaływania na środowisko, a dodatkowo stanowić będzie bufor oddzielający drogi o znacznym natężeniu ruchu od terenów aktywnych przyrodniczo. Niejednokrotnie również w projekcie Studium nową zabudowę przewidziano na terenach o niskiej wartości przyrodniczej. Takie ustalenia pozwalają ograniczać powstawianie nowych przekształceń środowiska.

Przy opracowywaniu miejscowych planów w celu zachowania wysokich walorów krajobrazowych należy dążyć do harmonii zabudowy z krajobrazem poprzez preferowanie budownictwa o charakterze tradycyjnym i regionalnym.

Ponadto wszelkie wysokie budowle, jak maszty telefoniczne powinny być lokalizowane poza terenami o najwyższych walorach krajobrazowych z wykorzystaniem istniejącej infrastruktury, a prowadzenie inwestycji liniowych powinno odbywać się w sposób najmniej kolidujący z elementami środowiska.

10. ROZWIĄZANIA MAJĄCE NA CELU ZAPOBIEGANIE, OGRANICZANIE LUB KOMPENSACJĘ PRZYRODNICZĄ NEGATYWNYCH ODDZIAŁYWAŃ NA ŚRODOWISKO, MOGĄCYCH BYĆ REZULTATEM REALIZACJI PROJEKTU STUDIUM, W SZCZEGÓLNOŚCI NA CELE I PRZEDMIOT OCHRONY OBSZARU NATURA 2000 ORAZ INTEGRALNOŚĆ TEGO OBSZARU

Na podstawie analizy uwarunkowań zidentyfikowanych w części dotyczącej uwarunkowań zagospodarowania przestrzennego miasta i gminy Gołdap, a także z obowiązku przestrzegania ustaleń zawartych w przepisach ustaw odrębnych, w projekcie Studium określono Kierunki działań w zakresie ochrony środowiska i jego zasobów, które będą podstawą dla ustaleń miejscowych planów zagospodarowania przestrzennego, sporządzanych dla poszczególnych terenów miasta i gminy.

Należy pamiętać, że całkowite zapobieżenie powstawania ewentualnych negatywnych skutków w środowisku w wyniku realizacji ustaleń Studium jest niemożliwe, jednakże w projekcie Studium miasta i gminy Gołdap zawarto szereg rozwiązań mających na celu zapobieganie, ograniczanie lub kompensację przyrodniczą negatywnych oddziaływań na środowisko, takich jak.:

- Optymalne zagospodarowanie terenów osadniczych poprzez ich pełne uzbrajanie i podnoszenie standardu dróg komunikacyjnych.
- Wywieranie wpływu na prawidłowy rozwój przestrzenny terenów osadniczych i form nowej zabudowy w nawiązaniu do miejscowych tradycji zabudowy.
- Przeciwdziałanie rozpraszaniu zabudowy i lokalizacji obiektów nieharmonizujących z krajobrazem wiejskim poza terenami osadniczymi.
- Porządkowanie terenów zdegradowanych krajobrazowo w wyniku niewłaściwej gospodarki i zaniedbań.
- Ochrona obszaru systemu naturalnych powiązań przyrodniczych przez zachowanie dotychczasowego zagospodarowania, zabezpieczenie przed zanieczyszczeniem, oraz przed przerywaniem jego ciągłości.
- Zapewnienie zgodności składu gatunkowego lasu z siedliskiem, propagowanie funkcji glebochronnych i wodochronnych lasów.
- Wykluczenie z zabudowy obszarów dolin rzecznych oraz obniżen terenowych, stanowiących lokalny system powiązań przyrodniczych.
- Podejmowanie działań w zakresie porządkowania gospodarki wodno – ściekowej w mieście i gminie.
- Porządkowanie terenów zdegradowanych krajobrazowo w wyniku niewłaściwej gospodarki i zaniedbań.
- Przekształcanie i przystosowywanie terenów osadniczych dla potrzeb obsługi ruchu turystycznego.
- Zalesienie gruntów najsłabszych oraz narażonych na degradację, które nie stanowią cennych (chronionych) siedlisk przyrodniczych.
- Zachowanie istniejącego potencjału środowiska przyrodniczego w postaci wód otwartych i cieków wodnych, lasów, zadrzewień przybrzeżnych, jezior oraz zadrzewień śródpolnych.
- Zachowanie i ochrona układu istniejących drobnych płatów leśnych oraz ustanowienie połączeń między nimi (ciągłości przestrzennej), stanowiących sieć połączeń przyrodniczych.
- Zachowanie oraz wzbogacanie naturalnych form zadrzewień śródpolnych, w szczególności wzdłuż miedz, dróg, oraz cieków wodnych.
- Utrzymanie ciągłości i trwałości ekosystemów leśnych, niedopuszczanie do ich nadmiernego użytkowania.
- Wykorzystanie lasów dla celów rekreacyjno-krajoznawczych i edukacyjnych w oparciu o wyznaczone szlaki turystyczne oraz istniejące i projektowane ścieżki edukacyjno-przyrodnicze.

W poniższej tabeli przedstawiono propozycje ograniczania negatywnych skutków w środowisku na skutek realizacji kierunków zagospodarowania przestrzennego przedstawionych w projekcie Studium. Należy jednakże podkreślić, że zastosowanie zaproponowanych rozwiązań jest możliwe tylko w przypadku kompleksowej realizacji

ustaleń projektu Studium oraz polityk, strategii i planów odnoszących się do terenu miasta i gminy Gołdap.

Planowane kierunki zagospodarowania przestrzennego	Proponowane działania ograniczania i łagodzenia negatywnych skutków w środowisku
tereny związane z działalnością gospodarczą	<ul style="list-style-type: none"> - ochrona terenów mieszkaniowych przed ponadnormatywnym stężeniem zanieczyszczeń i hałasem bezpośrednim i pośrednio wywoływanym w związku z prowadzoną działalnością poprzez stosowanie w zakładach najlepszych dostępnych technik (BAT), - stosowanie zabudowy biologicznej wokół zakładów, - sytuowanie zakładów na obszarach już przekształconych, - unikanie lokalizacji w pobliżu obszarów cennych przyrodniczo i krajobrazowo,
tereny zabudowy mieszkaniowej i usługowej	<ul style="list-style-type: none"> - uzbrojenie terenu w kanalizację sanitarną i wodociągową, - oparcie gospodarki cieplnej o niskoemisyjne nośniki ciepła i wysokosprawne urządzenia grzewcze, - kontynuacja akcji segregacji odpadów oraz zmniejszanie ilości odpadów składowanych na składowisku na rzecz odpadów poddawanych odzyskowi i unieszkodliwianiu,

11. ROZWIĄZANIA ALTERNATYWNE DO ROZWIĄZAŃ ZAWARTYCH W PROJEKCIE STUDIUM WRAZ Z UZASADNIENIEM ICH WYBORU ORAZ OPIS METOD DOKONANIA OCENY PROWADZĄCEJ DO TEGO WYBORU ALBO WYJAŚNIENIE BRAKU ROZWIĄZAŃ ALTERNATYWNYCH, W TYM WSKAZANIA NAPOTKANYCH TRUDNOŚCI WYNIKAJĄCYCH Z NIEDOSTATKÓW TECHNIKI LUB LUK WE WSPÓŁCZESNEJ WIEDZY

W trakcie sporządzania projektu Studium przeprowadzane były analizy i konsultacje różnych alternatyw ustaleń zawartych w dokumencie, w związku z tym wybór rozwiązań alternatywnych następował na etapie projektowym.

Projektowany dokument ze względu na skalę opracowania i uogólniony charakter zapisów, nie zawiera propozycji alternatywnych rozwiązań z punktu widzenia planowania przestrzennego i ochrony środowiska. Analiza szczegółowych ewentualnych rozwiązań alternatywnych dotyczących szczegółowych zasad zagospodarowania i użytkowania nastąpi na etapie opracowywania miejscowych planów zagospodarowania przestrzennego poszczególnych terenów.

W trakcie sporządzania niniejszej prognozy Studium nie napotkano na trudności wynikające z niedostatków techniki lub luk we współczesnej wiedzy.

12. STRESZCZENIE W JĘZYKU NIESPECJALISTYCZNYM

Zgodnie z ustawą z dnia 27 marca 2003 r. o planowaniu i zagospodarowaniu przestrzennym (t.j. Dz. U. z 2022 r. poz. 503) Rozdział 2 art. 9 pkt. 1 *W celu określenia polityki przestrzennej gminy, w tym lokalnych zasad zagospodarowania przestrzennego, rada gminy podejmuje uchwałę o przystąpieniu do sporządzenia studium uwarunkowań i kierunków zagospodarowania przestrzennego gminy, zwanego dalej „studium”*. Zgodnie z art. 9 pkt. 5 cytowanej ustawy *Studium nie jest aktem prawa miejscowego, jednak zgodnie z art. 9 pkt. 4 Ustalenia studium są wiążące dla organów gminy przy sporządzaniu planów miejscowych.*

Należy pamiętać, że studium uwarunkowań i kierunków zagospodarowania przestrzennego, choć nie jest aktem prawa miejscowego – jest dokumentem planistycznym niezbędnym do realizacji wieloletniej polityki gminy w jej przestrzeni. Studium, w swej kreatywnej roli, jest dokumentem określającym wizję rozwoju gminy oraz działania mające doprowadzić do realizacji tej wizji.

W dokumencie Studium wskazuje się jedynie kierunki zmian w strukturze przestrzennej gminy oraz w przeznaczeniu terenów. Należy jednak zaznaczyć, że określony sposób zagospodarowania nie obliguje gminy do jakichkolwiek działań. Na tym etapie planowania – opracowywania projektu Studium, nie określa się jeszcze szczegółowo inwestycji, które będą realizowane na obszarze miasta i gminy Gołdap. Określa się jedynie tereny preferowane do zainwestowania lub zagospodarowania oraz ogólne warunki, jakie będą musiały być spełnione i zawarte w miejscowych planach zagospodarowania przestrzennego jako ustalenia, które z kolei będą podstawą procesów inwestycyjnych podejmowanych na terenie miasta i gminy Gołdap.

Ustalenia Studium uwarunkowań i kierunków zagospodarowania przestrzennego są wprowadzane w życie stopniowo poprzez miejscowe plany zagospodarowania przestrzennego, które zgodnie z ustawą o planowaniu i zagospodarowaniu przestrzennym są aktami prawa miejscowego. Liczba miejscowych planów zwiększa atrakcyjność inwestycyjną danego miasta/gminy i przyczynia się do znacznego skrócenia czasu niezbędnego do realizacji zamierzeń inwestycyjno-budowlanych.

Zgodnie z art. 46 pkt. 1 ustawy z dnia 03 października 2008 r. *o udostępnieniu informacji o środowisku i jego ochronie, udziale społeczeństwa w ochronie środowiska oraz o ocenach oddziaływania na środowisko* projekt Studium uwarunkowań i kierunków zagospodarowania przestrzennego gminy sporządza się wraz z prognozą oddziaływania na środowisko. Zakres i stopień szczegółowości informacji zawartych w niniejszej prognozie uzgodniono z Regionalnym Dyrektorem Ochrony Środowiska w Olsztynie, Wydział Spraw Terenowych II w Ełku – pismo WSTŁ.411.18.2021.KS z dnia 29 czerwca 2021 r. oraz Państwowym Powiatowym Inspektorem Sanitarnym w Gołdapi – pismo znak ZNS.9022.2.1.2021 z dnia 21 czerwca 2021 r.

Podstawowym celem prac nad zmianą Studium uwarunkowań i kierunków zagospodarowania przestrzennego miasta i gminy Gołdap było wprowadzenie zmian w zakresie polityki przestrzennej samorządu dotyczącej terenów objętych wnioskami o zmianę zasad zabudowy i zagospodarowania:

- terenu położonego przy ul. Stadionowej w Gołdapi, obejmującego grunty dawnego tartaku oraz inne tereny przemysłowe i usługowe, oznaczonego w dotychczas obowiązującym studium jako tereny istniejącej działalności gospodarczej,
- terenów położonych przy ul. Jeziorowej i Promenadzie Zdrojowej w Gołdapi, oznaczonych w dotychczas obowiązującym studium jako tereny usługowe,
- terenów położonych pomiędzy ul. Stadionową i Promenadą Zdrojową w Gołdapi, oznaczonych w obowiązującym studium jako tereny usługowe,
- terenu położonego przy ul. Stadionowej, przy przecięciu z rzeką Gołdapą, oznaczonego w dotychczas obowiązującym studium jako tereny istniejącej działalności gospodarczej,
- terenów położonych przy wschodniej granicy miasta Gołdap, pomiędzy wsią Botkuny i Jabramowo, oznaczonego w dotychczas obowiązującym studium, jako tereny rolniczej przestrzeni produkcyjnej,
- terenu położonego w okolicach miejscowości Galwicie, na północnym brzegu jeziora Rakówek, oznaczonego w dotychczas obowiązującym studium, jako tereny rolniczej przestrzeni produkcyjnej.

W odniesieniu do terenów objętych zmianą studium zostały złożone wnioski o wprowadzenie możliwości zmian w polityce przestrzennej dotyczącej możliwości zabudowy i zagospodarowania. Wnioski zostały rozpatrzone przez Burmistrza Gołdapi pozytywnie i przekazane zespołowi projektowemu. W ramach procedury opracowania zmiany studium uzyskano niezbędne uzgodnienia i opinie, w tym opinię Miejskiej Komisji Urbanistyczno-Architektonicznej.

Studium uwarunkowań i kierunków zagospodarowania przestrzennego miasta i gminy Gołdap składa się z dwóch integralnych części:

- 1) części I obejmującej wieloaspektową diagnozę uwarunkowań rozwoju przestrzennego, składającej się z ujednoczonych ustaleń i rysunku, stanowiących odpowiednio załączniki nr 1 i 2 do uchwały,
- 2) części II obejmującej ustalenia kierunków rozwoju przestrzennego i polityki przestrzennej, składającej się z ujednoczonych ustaleń i rysunków, stanowiących odpowiednio załączniki nr 3, 4 i 5 do uchwały.

Podstawy prawne opracowania zmiany Studium uwarunkowań i kierunków zagospodarowania przestrzennego określają:

- ustawa z 27 marca 2003 r. o planowaniu i zagospodarowaniu przestrzennym (tekst jednolity Dz. U. z 2022 r. poz. 503),
- Rozporządzenie Ministra Infrastruktury z dnia 28 kwietnia 2004 r., w sprawie zakresu projektu studium uwarunkowań i kierunków zagospodarowania przestrzennego gminy (Dz. U z 26 maja 2004 r. nr 118 poz. 1233),
- Uchwały Nr XXXIII/271/2021 Rady Miejskiej w Gołdapi z dnia 23 lutego 2021 r. o przystąpieniu do sporządzenia zmiany Studium uwarunkowań i kierunków zagospodarowania przestrzennego miasta i gminy Gołdap.

Ze względu na przyjętą metodykę powstał dokument, który z formalnego punktu widzenia traktować należy jako zmianę studium, ale ze względu na zawartość merytoryczną jest jednolitym dokumentem Studium uwarunkowań i kierunków zagospodarowania przestrzennego miasta i gminy Gołdap. Zgodnie z art. 9 ust 3a ustawy o planowaniu i zagospodarowaniu przestrzennym zaktualizowane zostały ustalenia studium w odniesieniu do wszystkich treści, które w wyniku wprowadzonej zmiany przestają być aktualne, w tym w szczególności:

- uwarunkowania dotyczące zasobów przyrodniczych i kulturowych,
- prognozy demograficzne oraz analizy dotyczące jakości życia mieszkańców,
- analizy dotyczące zapotrzebowania, chłonności oraz bilansu terenów,
- uwarunkowania w zakresie infrastruktury technicznej i komunikacji,
- pozostałe uwarunkowania dotyczące sytuacji społecznej i gospodarczej,
- ustalenia dotyczące kierunków zagospodarowania przestrzennego oraz polityki przestrzennej,
- ustalenia dotyczące inwestycji celu publicznego na poziomie regionalnym i lokalnym.

Pozostałe ustalenia studium uznano za aktualne, zgodne z przepisami prawa oraz z aktualną polityką na szczeblu krajowym i regionalnym.

Zmianą studium, zgodnie ze złożonymi wnioskami objęto 4 tereny, wprowadzając zmiany w polityce przestrzennej gminy dotyczące zasad zabudowy i zagospodarowania terenów:

- dla terenu położonego przy ul. Stadionowej w Gołdapi, oznaczonego w dotychczas obowiązującym studium jako „tereny istniejącej działalności gospodarczej” wprowadzono zmianę kategorii na „tereny wielofunkcyjne o wysokiej intensywności”, umożliwiając wprowadzenie w przyszłości funkcji mieszkaniowej,
- dla terenów położonych przy ul. Jeziorowej i Promenadzie Zdrojowej w Gołdapi, oznaczonego w dotychczas obowiązującym studium jako „tereny usługowe” wprowadzono zmianę kategorii na „tereny zalesień”, zgodnie z wnioskiem nadleśnictwa,
- terenów położonych pomiędzy ul. Stadionową i Promenadą Zdrojową w Gołdapi, oznaczonych w obowiązującym studium jako tereny usługowe, w związku ze zmianą granic strefy A ochrony uzdrowskiej wprowadzono zmianę kategorii na „tereny wielofunkcyjne o niskiej intensywności”, umożliwiając wprowadzenie w przyszłości funkcji mieszkaniowej,
- terenu położonego przy ul. Stadionowej, przy przecięciu z rzeką Gołdapa, oznaczonego w dotychczas obowiązującym studium jako tereny istniejącej działalności gospodarczej, wprowadzono zmianę kategorii na „tereny wielofunkcyjne o niskiej intensywności”, umożliwiając wprowadzenie w przyszłości funkcji mieszkaniowej,
- dla terenów położonych przy wschodniej granicy miasta Gołdap, pomiędzy wsią Botkuny i Jabramowo, oznaczonego w dotychczas obowiązującym studium, jako „tereny rolniczej przestrzeni produkcyjnej” wprowadzono dwie propozycje nowego

przebiegu drogi wojewódzkiej nr 651, łączącej obwodnicę Gołdapi w ciągu drogi krajowej DK 65,

- dla terenu położonego w okolicach miejscowości Galwecie, na północnym brzegu jeziora Rakówek, oznaczonego w dotychczas obowiązującym studium, jako „tereny rolniczej przestrzeni produkcyjnej”, wprowadzono zmianę kategorii na „tereny wielofunkcyjne i niskiej intensywności”, umożliwiając wprowadzenie w przyszłości funkcji mieszkaniowej.

Ponieważ obowiązujące Studium uwarunkowań i kierunków zagospodarowania przestrzennego miasta i gminy Gołdap, uchwalone w 2015 r. nie zawierało analizy zapotrzebowania na tereny zabudowy o różnych funkcjach, w tym o funkcji mieszkaniowej, uwzględniającej prognozę demograficzną miasta i gminy do roku 2030 oraz analizy chłonności terenów już zabudowanych, terenów wyznaczonych w planach miejscowych, a także terenów wyznaczonych w obowiązującym studium, w trakcie prac planistycznych sporządzono bilans, który był podstawą rozstrzygnięć w zakresie terenów objętych zmianą.

Wyniki bilansu pokazują, że w zakresie terenów wyznaczonych pod funkcje związane z działalnością gospodarczą (handel, usługi, przemysł, bazy, magazyny i składy) dotychczasową politykę przestrzenną miasta i gminy należy uznać za zrównoważoną. Natomiast w odniesieniu do terenów wyznaczonych pod funkcje mieszkaniowe widoczna jest nadwyżka terenów, w szczególności terenów wyznaczonych w studium. Analiza i aktualizacja uwarunkowań pokazała, że pomimo pozornej nadmiernej podaży terenów mieszkaniowych pojawia się problem ich właściwej lokalizacji. Poza tym brak jest w granicach miasta terenów pod zabudowę wielorodzinną o nieco wyższej intensywności, umożliwiającą realizację nowego osiedla mieszkaniowego z pełnym zakresem usług. Najważniejsza kwestia dotyczy atrakcyjnej lokalizacji w nieco szerszym kontekście, uwzględniającej możliwość przyszłego zamieszkania w stosunkowo niewielkiej odległości o śródmieścia, co wpłynie pozytywnie na ożywienie miasta (problem wymierania śródmieścia dotyczy wielu miast). Pomimo niekorzystnych wyników bilansu należy uznać, że zmiana strukturalna oznaczająca w dłuższej perspektywie zamianę lokalizacji terenów mieszkaniowych i przemysłowych jest uzasadniona.

Zgodnie z przeprowadzonym bilansem i pogłębioną analizą w tym zakresie, wyznaczenie nowych kierunków dla zabudowy mieszkaniowej wielorodzinnej przyczyni się do poszerzenia oferty mieszkań w dobrze skomunikowanych rejonach z pełnym zapleczem infrastruktury technicznej.

W odniesieniu do terenów wskazanych do zalesienia uznać należy, że wniosek złożony przez właściciela terenu wskazujący na bezpośrednie otoczenie lasami dwóch enklaw był uzasadniony. W bilansie terenów powiększona została powierzchnia obszarów biologicznie czynnych.

Tereny położone w sąsiedztwie miejscowości Galwecie mogą w przyszłości stanowić dobrą ofertę inwestycyjną terenów rekreacyjnych w atrakcyjnej lokalizacji. Powinno to pozytywnie wpłynąć na dywersyfikację zagospodarowania przestrzennego gminy w tym rejonie.

W związku z koniecznością aktualizacji całego studium, opracowano tekst i rysunek ujednoczony Studium uwarunkowań i kierunków zagospodarowania przestrzennego miasta i gminy Gołdap z wyróżnieniem wprowadzonych zmian.

W załączniku nr 1 (tekstowym) stanowiącym tekst uwarunkowań wprowadzono następujące zmiany:

1. zaktualizowany został wykaz obowiązujących planów miejscowych,
2. zaktualizowano dane dotyczące udziału terenów zielonych w strukturze użytkowania gruntów,
3. zaktualizowane zostały dane dotyczące rolniczej i leśnej przestrzeni produkcyjnej,
4. wprowadzono nowy (aktualny) wykaz obiektów i obszarów objętych ochroną na podstawie przepisów o ochronie zabytków i opiece nad zabytkami,
5. zaktualizowany i dostosowany do wymagań ustawowych został rozdział dotyczący demografii i spraw społecznych, w którym przedstawiono prognozę demograficzną do roku 2030,
6. do ustaleń wprowadzono nowy rozdział pt. Analiza chłonności i bilans terenów,

7. zaktualizowano wykaz mienia komunalnego,
8. zaktualizowano również rozdział dotyczący stanu i oceny budżetu gminy,
9. ponownej ocenie i aktualizacji poddano dotyczący potencjału gospodarczego miasta i gminy oraz oceny jakości życia mieszkańców,
10. zaktualizowano dane zawarte w rozdziale dotyczącym transportu drogowego, w tym w szczególności komunikacji publicznej,
11. zaktualizowano również dane w zakresie stanu wyposażenia przestrzeni w infrastrukturę techniczną oraz stanu gospodarki odpadami.

W załączniku nr 3 stanowiącym tekst kierunków zagospodarowania przestrzennego (ustalenia), wprowadzono następujące zmiany:

1. wprowadzono zmiany w rozdziale dotyczącym kierunków i wskaźników zagospodarowania oraz użytkowania terenów,
2. wprowadzono nowy (aktualny) wykaz obiektów i obszarów objętych ochroną na podstawie przepisów o ochronie zabytków i opiece nad zabytkami,
3. wprowadzono aktualny wykaz obszarów i obiektów objętych ochroną na podstawie przepisów o ochronie przyrody,
4. wprowadzono nowe ustalenia w rozdziale dotyczącym rozwoju systemów komunikacji w związku z proponowanym nowym przebiegiem drogi wojewódzkiej,
5. zaktualizowano rozdział dotyczący obszarów, na których rozmieszczone będą inwestycje celu publicznego o znaczeniu ponadlokalnym.

Na załączniku nr 4 (graficznym) stanowiącym rysunek kierunków studium, wprowadzono następujące zmiany:

1. teren położony przy ul. Stadionowej w Gołdapi oznaczono jako „tereny wielofunkcyjne o wysokiej intensywności”,
2. teren położony przy ul. Jeziorowej i Promenadzie Zdrojowej w Gołdapi oznaczono jako „tereny zalesień”,
3. tereny położone pomiędzy ul. Stadionową i Promenadą Zdrojową w Gołdapi oznaczono jako tereny wielofunkcyjne o niskiej intensywności,
4. teren położony przy ul. Stadionowej, przy przecięciu z rzeką Gołdapą oznaczono jako tereny wielofunkcyjne o niskiej intensywności,
5. na terenach położonych przy wschodniej granicy miasta Gołdap, pomiędzy wsią Botkuny i Jabramowo oznaczono dwie propozycje nowego przebiegu drogi wojewódzkiej nr 651,
6. teren położony w okolicach miejscowości Galwicie, na północnym brzegu jeziora Rakówek, oznaczono jako „tereny wielofunkcyjne i niskiej intensywności”.

Pozostałe ustalenia Studium uwarunkowań i kierunków zagospodarowania przestrzennego miasta i gminy Gołdap nie uległy zmianie.

Z uwagi na zasięg projektowanych sposobów zagospodarowania wyklucza się możliwość transgranicznego oddziaływania na środowisko istniejących i planowanych przedsięwzięć zlokalizowanych na terenie miasta i gminy Gołdap.

W przypadku braku realizacji projektu Studium niemożliwe stanie się opracowanie miejscowych planów zagospodarowania przestrzennego na terenie miasta i gminy Gołdap. Mogą przez to nastąpić pewne charakterystyczne zmiany w sferze dyspozycji przestrzennej i ochrony środowiska, takie jak chaotyczny rozwój budownictwa, rozproszenie zabudowy, brak uporządkowania formy i funkcji obiektów, czy brak infrastruktury technicznej. Brak późniejszych dokładnych ustaleń planów miejscowych dotyczących uporządkowania zabudowy (forma, wysokość) i funkcji, a w szczególności brak wyznaczonych wskaźników dotyczące podstawowych parametrów urbanistycznych jak.: intensywność zabudowy, wskaźnik powierzchni zabudowy do powierzchni działki, udział powierzchni biologicznie czynnej, mogłoby spowodować bezpośrednio utratę walorów krajobrazowych i istotne straty w florze i faunie. Skutkiem niekontrolowanego rozwoju nowych enklaw zabudowy byłoby nie tylko ograniczenie funkcji środowiskowych obszarów, ale również zmniejszenie roli społecznej obszarów – wykorzystanie terenów usługowych i przemysłowych.

Brak decyzji Rady Miasta w sprawie przystąpienia do opracowań miejscowych planów zagospodarowania przestrzennego, zgodnych z ustaleniami Studium miasta i gminy, może doprowadzić do:

- Degradacji stanu sanitarnego atmosfery i warunków klimatycznych (pogorszenia warunków termicznych, solarnych i aerosanitarnych).
- Degradacji środowiska glebowego, w tym zwiększenia zawartości metali ciężkich i nadmiernej kwasowości.
- Degradacji środowiska wodnego, w tym eutrofizacji wód.
- Degradacji flory i fauny.
- Pogorszenia warunków zdrowia i życia mieszkańców.
- Braku konkurencyjności środowiska przyrodniczego w mieście i gminie Dobre Miasto w stosunku do innych obszarów w regionie.

Brak przewidywanych w projekcie Studium realizacji inwestycji w zakresie ochrony wód spowoduje:

- Degradację wód powierzchniowych oraz zwiększanie eutrofizacji wód prowadzące do zaniku życia biologicznego w środowisku wodnym.
- Obniżenia walorów turystyczno – wypoczynkowych miasta i gminy Gołdap.
- Wzrost zagrożenia sanitarnego obszarów zasobowych ujęć wód podziemnych oraz degradację użytkowych warstw wodonośnych i ograniczenia możliwości pozyskania wód na cele komunalne i przemysłowe.
- Przesuszenie i stepowanie użytków zielonych w wyniku obniżania zwierciadła wód gruntowych.
- Możliwość bakteriologicznego skażenia wód podziemnych w rejonach występowania źródeł zagrożeń (zrzuty nieoczyszczonych ścieków deszczowych, nielegalne wysypiska odpadów, nieszczelne szamba).
- Utrudnienie w dostosowaniu się do przepisów i spełniania wymogów unijnych.

Brak przewidywanych w projekcie Studium realizacji w zakresie gospodarki odpadami może spowodować poważne konsekwencje dla środowiska przyrodniczego, odpady stanowią bowiem ogniska zagrożeń zarówno dla wód powierzchniowych, podziemnych jak i powierzchni ziemi. Należy pamiętać, iż najbardziej podatne na przenikanie zanieczyszczeń są obszary pozbawione warstwy izolacyjnej.

Potencjalne zmiany stanu środowiska w przypadku realizacji przewidywanych w projekcie Studium zadań z zakresu ograniczenia hałasu i wibracji to:

- Pogorszenie standardów zamieszkania na terenach położonych w strefach szkodliwego oddziaływania dróg.
- Pogorszenie warunków pracy i nauki w szkołach, biurach, sklepach i innych placówkach usługowych na terenie miejscowości położonych przy głównych szlakach komunikacyjnych.
- Pogorszenie walorów rekreacyjno – wypoczynkowych oraz walorów przyrodniczych na obszarze miasta i gminy Gołdap.

Potencjalne zmiany stanu środowiska, w przypadku braku przewidywanych w projekcie Studium działań w zakresie gospodarki leśnej i rolniczej to między innymi:

- Zubożenie walorów zdrowotnych i krajobrazowych środowiska przyrodniczego.
- Pogorszenie warunków klimatycznych w mieście i gminie.
- Zmniejszenie powierzchni terenów biologicznie czynnych i ograniczenie zdolności retencyjnych środowiska.
- Pogorszenie stanu zdrowotności roślinności.

Analiza uwarunkowań wewnętrznych, która przeprowadzona została w początkowej fazie prac nad zmianą Studium, określiła możliwości wprowadzenia planowanych zmian w zagospodarowaniu przestrzennym gminy. Proponowane rozwiązania nie naruszają dotychczasowej polityki przestrzennej miasta i gminy i jednocześnie prowadzą do minimalizacji konfliktów społecznych.

Projektowany dokument ze względu na skalę opracowania i uogólniony charakter zapisów, nie zawiera rozwiązań mających na celu zapobieganie, ograniczania lub kompensację przyrodniczą negatywnych oddziaływań na środowisko, a także propozycji alternatywnych rozwiązań z punktu widzenia planowania przestrzennego i ochrony środowiska.

O Ś W I A D C Z E N I E

Oświadczam, że spełniam wymagania o których mowa w art. 74a ust. 2 ustawy z dnia z dnia 03 października 2008 r. o udostępnianiu informacji o środowisku i jego ochronie, udziale społeczeństwa w ochronie środowiska oraz o ocenach oddziaływania na środowisko (tj.: Dz. U. z 2022 r. poz. 1029).

Jednocześnie oświadczam, że jestem świadoma odpowiedzialności karnej za złożenie fałszywego oświadczenia.

Specjalista w zakresie
ochrony środowiska
Monika Jabłońska
mgr inż. Monika Jabłońska

.....
(podpis)