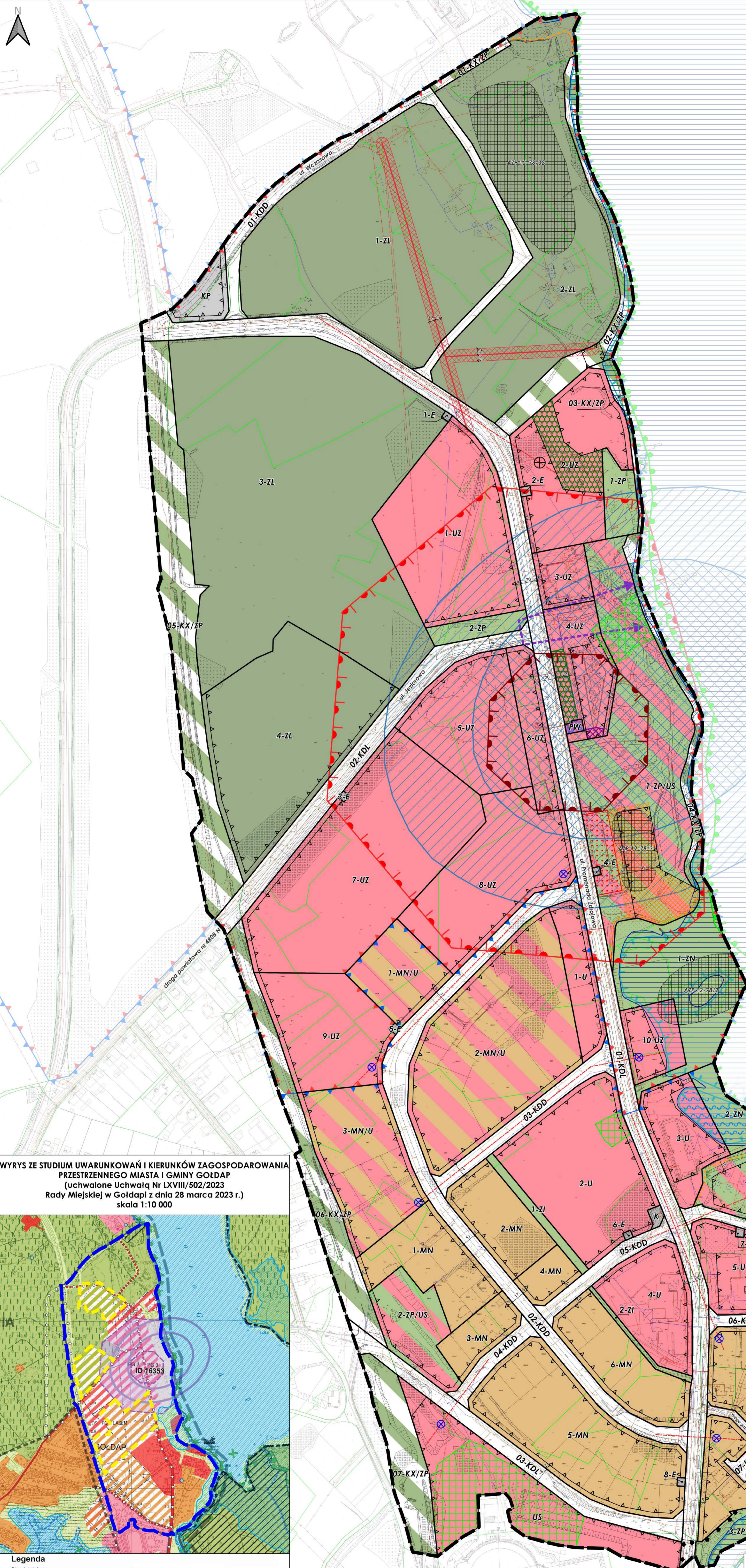
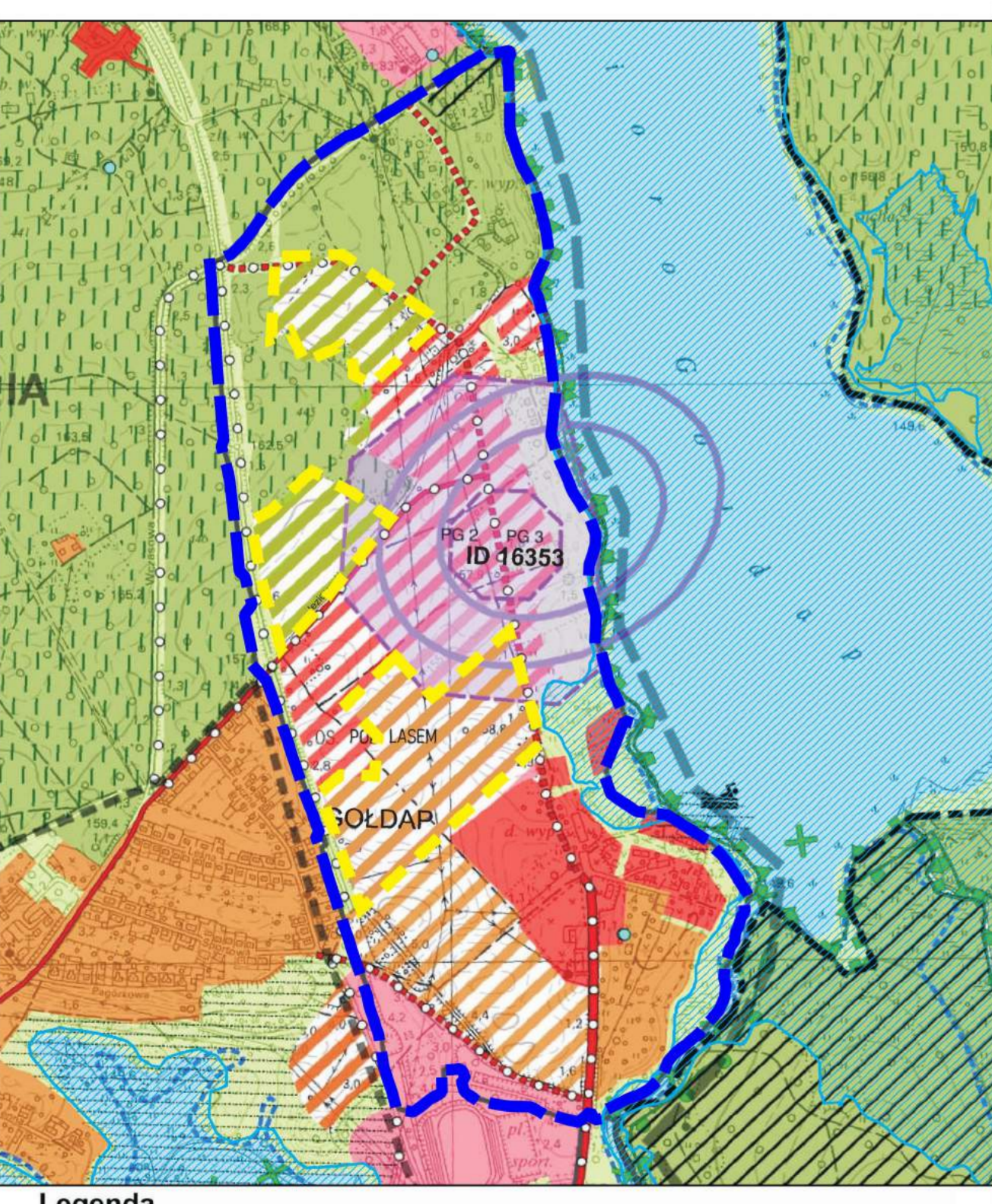


Zmiana miejscowego planu zagospodarowania przestrzennego kwartału miasta Goldap położonego nad jeziorem Goldap, ograniczonego: linią brzegową jeziora Goldap, prawym brzegiem rzeki Goldapy, południową granicą działki nr 1898/8, północną granicą działki nr 386, zachodnią granicą działek oznaczonych nr geodezyjnymi: 280/2, 280/1, 3280 (nieczynne torowisko), północno-zachodnią granicą działki nr 1970/1, południową granicą działki nr 1985 do linii brzegowej jeziora Goldap



- I. OZNACZENIA BĘDĄCE USTALENIAMI OBOWIĄZUJĄCYMI PLANU:**
- 1. Oznaczenia ogólne**
- granicza obszaru objętego planem
 - linie rozgraniczające tereny o różnym przeznaczeniu lub różnych zasadach zagospodarowania
 - 1-MN symbol cyfrowy - numer terenu symbol literowy - przeznaczenie terenu
- 2. Oznaczenia określające warunki, zasady i standardy kształtowania zabudowy i zagospodarowania terenu**
- nieprzekraczalne linie zabudowy
 - strefa biologicznie czynna
 - strefa lokalizacji amfiteatru
 - strefa lokalizacji usług sezonowych
 - strefa lokalizacji dominanty wysokościowej
 - oś widokowa
 - otwarcie widokowe
 - dominanta przestrzenna
 - akcent architektoniczny
- 3. Oznaczenia określające zasady ochrony dziedzictwa kulturowego i zabytków, w tym krajobrazów kulturowych**
- strefa ochrony konserwatorskiej zabytku wpisanego do rejestru zabytków
 - strefa ochrony konserwatorskiej stanowisk archeologicznych
- 4. Przeznaczenie terenu**
- MN teren zabudowy mieszkaniowej jednorodzinnej
 - MN/U teren zabudowy mieszkaniowej jednorodzinnej lub usługowej
 - U teren zabudowy usługowej
 - U/US teren zabudowy usługowej lub usług sportu i rekreacji
 - US teren usług sportu i rekreacji
 - UZ teren zabudowy usług uzdrowskich
 - PW teren wydobywczy
 - ZL teren lasu
 - ZI teren zieleni izolacyjnej
 - ZN teren zieleni naturalnej
 - ZP teren zieleni urządzonej
 - ZP/US teren zieleni urządzonej lub usług sportu i rekreacji
 - E teren infrastruktury technicznej - elektroenergetyka
 - K teren infrastruktury technicznej - kanalizacja
 - KP teren parkingu
 - KDL teren drogi publicznej klasy lokalnej
 - KDD teren drogi publicznej klasy dojazdowej
 - KX/ZP teren ciągu pieszo-rowerowego lub zieleni urządzonej
- II. OZNACZENIA INFORMACYJNE, NIEBĄDĄCE USTALENIAMI OBOWIĄZUJĄCYMI PLANU:**
- granica specjalnego obszaru ochrony siedlisk Puszcza Romincka (PLH280005)
 - obszar górniczy 'Goldap Zdrój 1' - wody lecznicze
 - obszar górniczy 'Goldap Zdrój 2' - wody lecznicze
 - teren górniczy 'Goldap Zdrój 1' - wody lecznicze
 - teren górniczy 'Goldap Zdrój 2' - wody lecznicze
 - złote 'Goldap' - wody lecznicze - obszar zasobowy ujęcia GZ-2
 - złote 'Goldap' - wody lecznicze - obszar zasobowy ujęcia GZ-1
 - obszar szczególnego zagrożenia powodzią, na którym prawdopodobieństwo wystąpienia powodzi jest wysokie i wynosi 10%
 - obszar szczególnego zagrożenia powodzią, na którym prawdopodobieństwo wystąpienia powodzi jest średnie i wynosi 1%
 - przebieg dystrybucyjnej, napowietrznej linii elektroenergetycznej 30 kV wraz z pasami ochrony funkcjonalnej
 - wody powierzchniowe na terenach o innym przeznaczeniu
 - granica strefy ochronnej od kompleksu wojskowego
 - granica strefy ochrony uzdrowskiej "A"
 - granica strefy ochrony uzdrowskiej "B"
 - orientacyjny przebieg ścieżki rowerowej
 - 5 wymiar w metrach
 - grunty leśne objęte decyzją Marszałka Województwa Warmińsko-Mazurskiego nr IG.WR.7151.18.2024 z dnia 5 sierpnia 2024 r. wyrażającą zgodę na zmianę przeznaczenia gruntów leśnych na cele nierolnicze i nieleśne

WYRYS ZE STUDIUM UWARUNKOWAŃ I KIERUNKÓW ZAGOSPODAROWANIA PRZESTRZENNEGO MIASTA I GMINY GOLDAP (uchwalone Uchwałą Nr LXVIII/502/2023 Rady Miejskiej w Goldapi z dnia 28 marca 2023 r.) skala 1:10 000



- Legenda**
- Stan Istniejący**
- tereny wielofunkcyjne o niskiej intensywności
 - tereny usługowe
 - tereny turystyczne i rekreacyjne
 - tereny zielone
 - lasy
 - wody powierzchniowe
- Kierunki rozwoju**
- tereny wielofunkcyjne o niskiej intensywności
 - tereny usługowe
 - tereny turystyczne i rekreacyjne
 - tereny zielone
- Zasady realizacji polityki przestrzennej**
- podstrefy polityki przestrzennej
 - strefy polityki przestrzennej
 - obowiązujące plany miejscowe
 - granica obszaru objętego planem
- Ochrona przyrody**
- park krajobrazowy
 - obszary chronionego krajobrazu
 - obszary Natura 2000 SGO
- Komunikacja**
- układ podstawowy
 - układ uzupełniający
 - kierunki rozwoju
 - ścieżki rowerowe
- Oznaczenia pozostałe**
- granica miasta
 - przystanki i kapłietka
 - obszary szczególnego zagrożenia powodzią o prawdopodobieństwie wystąpienia Q1% i Q10%
 - lasy ochronne
 - powiązania przyrodnicze
 - ujęcia wody
 - obszar górniczy
 - teren górniczy PG
 - złota
 - granica terenów objętych zmianą studium 2022

Załącznik nr 1 do Uchwały Nr ... Rady Miejskiej w Goldapi z dnia ...

WYŁOŻENIE DO PUBLICZNEGO WGLĄDU PROJEKT Z SIERNIA 2024 R.

Projekt został sporządzony na podstawie cyfrowej mapy zasadniczej w skali 1:2000, pobranej z zasobu Starostwa Powiatowego, w układzie współrzędnych: ETRF2000-PL / CS2000/21

SKALA 1:2 000

25 0 25 50 75 100 m

- OZNACZENIA INFORMACYJNE NIE BĘDĄCE USTALENIAMI OBOWIĄZUJĄCYMI PLANU POŁOŻONE W CAŁOŚCI POZA GRANICAMI PLANU:**
- granica Parku Krajobrazowego Puszczy Rominckiej
 - granica otuliny Parku Krajobrazowego Puszczy Rominckiej
 - granica Obszaru Chronionego Krajobrazu Puszczy Rominckiej

ZAMAWIAJĄCY

Gmina Goldap
Plac Zwycięstwa 14
19-500 Goldap

mgr Filip Sokolowski - główny projektant
uprawniony projektant w planowaniu przestrzennym
(Dz. U. z 2024 r., poz. 1130 art. 5 pkt 3/)

mgr Anna Łączkowska-Sokolowska - planowanie przestrzenne
uprawniony projektant w planowaniu przestrzennym
(Dz. U. z 2024 r., poz. 1130 art. 5 pkt 3/)

mgr inż. arch. Maja Geryszewska - planowanie przestrzenne
uprawniony projektant w planowaniu przestrzennym
(Dz. U. z 2024 r., poz. 1130 art. 5 pkt 3/)

mgr Artur Zmudzkiński - planowanie przestrzenne
mgr Patrycja Budnik-Tyslak - prognoza oddziaływania na środowisko
mgr Marek Żuchowski - prognoza skutków finansowych

WYKONAWCA

URBAN consulting